

OŚRODEK DOKUMENTACJI
ZABYTKÓW W WARSZAWIE

KARTA EWIDENCYJNA ZABYTKÓW
ARCHITEKTURY I BUDOWNICTWA

A B C D E F G H I J K L Ł M N O P R S T U V W X Y Z

Nr 2346

ŚWIĘTOKRZYSKIE

1. Obiekt

DOM MIESZKALNY

2. Czas powstania

koniec XIX w.

3. Miejscowość

S A N D O M I E R Z

11.



4. Adres SANDOMIERZ
ul. Armii Czerwonej nr 3
/d. Zawichojska/
nr hipoteczny

5. Przynależność administracyjna

województwo tarnobrzeskie

gmina / pow. SANDOMIERZ

6. Poprzednie nazwy miejscowości

7. Przynależność administracyjna
przed 1.VI.1975 r.

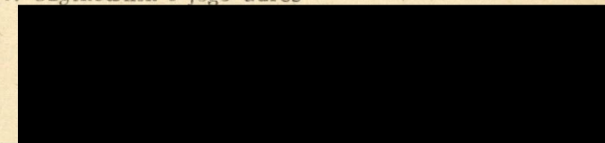
województwo kieleckie

powiat Sandomierz

8. Właściciel i jego adres

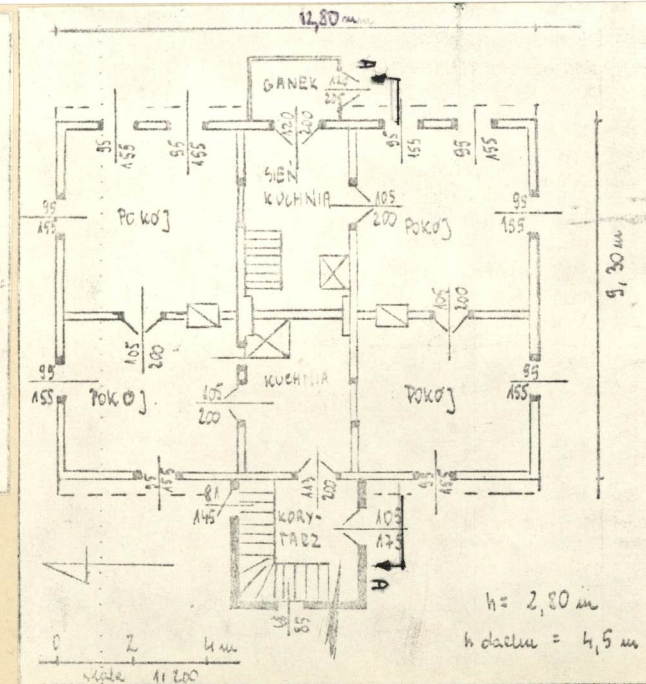
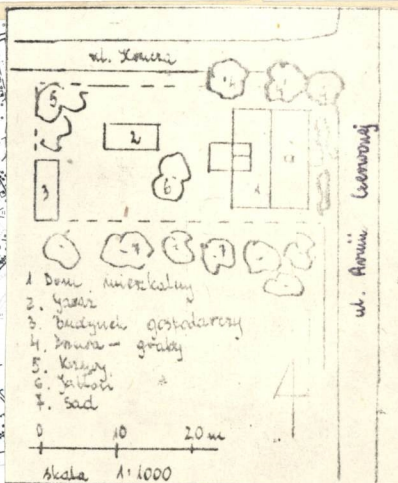


9. Użytkownik i jego adres



10. Rejestr zabytków

Nr data



autor zdjęć J. Marchlewicz
data wykonania V/1986 r.
miejsce przechowywania negatywów PP PKZ O/Kielce

Dom został wzniesiony prawdopodobnie w końcu XIX w.. Fundator nieznany. Przed I wojną światową w budynku tym miała się mieścić szkoła, następnie właścicielem domu został Rosjanin. Rodzina jego spolonizowana po I wojnie pozostała w Polsce i dom jest w jej posiadaniu do chwili obecnej /1986 r./. Po II wojnie światowej z domu wydzielono trzy mieszkania. Obecna właścicielka domu [redacted] /emerytowana nauczycielka/zajmuje południową połowę parterowej części budynku, rodzina [redacted] północną połowę, poddasze zaś rodzina [redacted]. Dom reprezentuje dwutraktowy układ pomieszczeń, z sienią usytuowaną centralnie.

Siedlisko usytuowane u zbiegu ulic: Kruczej i Armii Czerwonej. Dom zwrócony frontem na wschód, w kierunku ul. Armii Czerwonej, tuż przy niej, szczytem na północ w stronę ul. Kruczej, w odl. 2,5 m od niej. Od strony zachodniej siedlisko zamyka murowany budynek gospodarczy. Południową część posiadłości zajmuje kilkunastostopowy ogród owocowy. Przed domem krzew forsycji, ganek porośnięty winogronem. Między domem a ul. Kruczą trzy graby, na podwórzu w odl. 6 m od domu blaszany garaż. Całość ogrodzona siatką. Dom drewniany z gankiem i dobudowanym od strony podwórza korytarzem, wzniesiony na rzucie prostokąta, 6-pomieszczeniowy z poddaszem mieszkalno-magazynowym / 4 pomieszczenia mieszkalne 3 magazynowe/, częściowo podpiwniczony /północna połowa budynku/.
Posadowienie - podmurówka kamiennie-ceglana, tynkowana, na niej przyciesie szalowana deskami ułożonymi poziomo. Ściany - drewniane - konstrukcja niewidoczna, ściany szalowane pionowo deskami ułożonymi do czoła połączonymi w miejscu styku desek listwami. Szalunek pomalowany brązową farbą olejną. Wewnątrz ściany tynkowane, pomalowane farbami klejowymi. Ściany przybudówki od strony podwórza murowane z cegły, tynkowane obustronnie, wewnątrz bielone. Otwory okienne - wszystkie okna osadzone w łątkach, ościeżnicowe, obramowane profilowanymi opaskami /pomalowanymi w pd. części domu na kolor zielony, w pn. na brązowy/, dwurzędowe: dolny rząd- 4-skrzydłowe, 2-połowe; górny rząd- 2-skrzydłowe, 2-połowe. Okna w szczytach dachu: po jednym 4-skrzydłowym - zewnętrzne skrzydła 2-połowe, wewnętrzne 4-połowe i po dwa małe 2-połowe okienka strychowe. Okno w połaci dachu - 4-skrzydłowe, 4-połowe. Oszklenie ganku - front: cztery dwupolowe kwatery okienne; pn. ścianka boczna: trzy kwatery dwupolowe; pd. ścianka boczna: po obu stronach drzwi po jednej kwaterze dwupolowej. Otwory drzwiowe - wiodące z przybudowanego od strony podwórza korytarza do piwnicy-spągowej, jednoskrzydłowe, na zawiasach pasowych i z tej sieni na poddasze- jednoskrzydłowe, płycinowe, pozostałe-dwuskrzydłowe, płycinowe. Wejściowe drzwi do korytarza / od strony podwórza/ i z korytarza do kuchni z naświetlem, do ganku oszkłone w górnych płycinach. Podłogi - w korytarzu beton, pozostałe pomieszczenia - podłogi białe. Schody - z sieni na poddasze i z przybudówki na poddasze - policzkowe z drewnianą balustradą ze szczebli. Powały - we wszystkich pomieszczeniach podsufitki tynkowane. Dach - dwupołaciowy o konstrukcji krokwiowo-płaskiowej z dwoma ścianami stołcowymi, które tworzą jednocześnie szkielet ścian pomieszczeń poddasznych. Okap dachu o szer. ok. 60 cm szalowany od spodu. We wsch. połaci dachu lukarna zwieńczona dwuspadowym daszkiem, w zach. połaci facjata z dwuspadowym daszkiem, do której dobudowana ściana przybudówki z jednopołaciowym daszkiem, nad gankiem dwupołaciowy daszek z ozdobnie wyciętymi listwami wzdłuż krawędzi pochyłych. Wzdłuż połaci dachu rynny z rurami spustowymi w narożach. Połacie kryte blachą, szczyty szalowane pionowo /dwie deski do czoła w miejscu styku łączone listwą/. Urządzenia ogniowe - kuchnie: od frontu- wolno stojąca kuchnia węglowa; od podwórza- trzon do gotowania z cegły, otynkowany. Pokoje- kaflowe piece ogrzewcze, na parterze umieszczone w ścianach działowych między pokojami. Piec między pokojami w pn. części budynku zwieńczony profilowanym gzymsem. Dom posiada instalację elektryczną.

<p>14. Kubatura</p> <p>773,3 m³</p>	<p>15. Powierzchnia użytkowa</p> <p>120 m² -parter, 65 m² -poddasze, 56 m² -piwnica</p>	<p>16. Przeznaczenie pierwotne</p> <p>mieszkalne</p>	<p>17. Użytkowanie obecne</p> <p>mieszkalne</p>
<p>18. Prace budowlane i konserwatorskie, ich przebieg i dokumentacja</p> <p>Dom rozbudowano - do elewacji tylnej dobudowano korytarz ze schodami wiodącymi na poddasze zasłaniając facjatę w zach. połaci dachu. Zlikwidowano komunikację między pd. i pn. częścią domu oraz między sienią w trakcie frontowym a poddaszem. Zmieniono funkcje niektórych pomieszczeń: z sieni w trakcie frontowym zrobiono kuchnię. W końcu lat 70-tych w pn. części domu zmieniono tynki, pomalowano pomieszczenia, na podłogach położono płytę pilśniową. W 1985 r. remontowano dach - wymieniono przerdzewiałe kawałki blachy.</p>		<p>19. Stan zachowania (fundamenty, ściany zewnętrzne ścian, wewnętrzne, sklepienia, stropy, konstrukcje dachowe, pokrycia dachu, wyposażenie i instalacje)</p> <p>Teren, na którym zbudowano dom jest podmokły, woda przedostaje się do piwnicy umieszczonej pod pn. częścią domu - stąd dom poważnie zawilgocony. Spróchniały fragment przycieśi w pn. części elewacji zachodniej. Drewno ścian i przycieśi ze śladami działania spuszczała. Ściana elewacji pn. zawilgocona, zbutwiałe deski okapu w pd. części elewacji zach.</p>	
<p>20. Najpilniejsze postulaty konserwatorskie</p>			

21. Akta archiwalne (rodzaj akt, numer i miejsce przechowywania)

22. Bibliografia

23. Źródła ikonograficzne i fotograficzne rodzaj, miejsce przechowania, sygnatury)

Archiwum fotograficzne PP PKZ O/Kielce,
nr neg.: 69079, 69094, 69095, 69109, 69110, 69111, 69112,
69113, 70408.

24. Uwagi różne

25. Wypełnił

Halina Elżbieta Plusa

Imię i nazwisko

V. 1986 r.

data

26. Sprawdził

Imię i nazwisko

data

27. Załączniki

1. Miejscowość

S A N D O M I E R Z

2. Obiekt (nazwa jak w karcie)

DOMY MIESZKALNE z okresu
mędzywojennego

3. Zawartość wkładki (nazwa obiektu lub materiału uzupełniającego)

Fot. elewacje domów mieszkalnych. Przekrój poprzeczny
budynku /na odwrocie karty/.

Dom mieszkalny przy ul. Armii Czerwonej nr 12:



Dom mieszkalny przy ul. M. Buczka nr 3:



Dom mieszkalny przy ul. Żeromskiego 25:



Wkładkę założył: H.E. Płusa, VI/1986 r.

(imię, nazwisko, data)

Miejsce przechowywania negatywów: PP PKZ O/Kielce

Wzór ODZ 1978 r.

