

1. Obiekt

DOM MIESZKALNY

2. Czas powstania

1913 r.

3. Miejscowość

S A N D O M I E R Z

11. Zdjęcia, plan sytuacyjny, rzuty



4. Adres **SANDOMIERZ**
ul. Staromiejska nr 1

nr hipoteczny

5. Przynależność administracyjna

województwo **tarnobrzesskie**

gmina / pow. **SANDOMIERZ**

6. Poprzednie nazwy miejscowości

7. Przynależność administracyjna
przed 1.VI.1975 r.

województwo **kieleckie**

powiat **Sandomierz**

8. Właściciel i jego adres

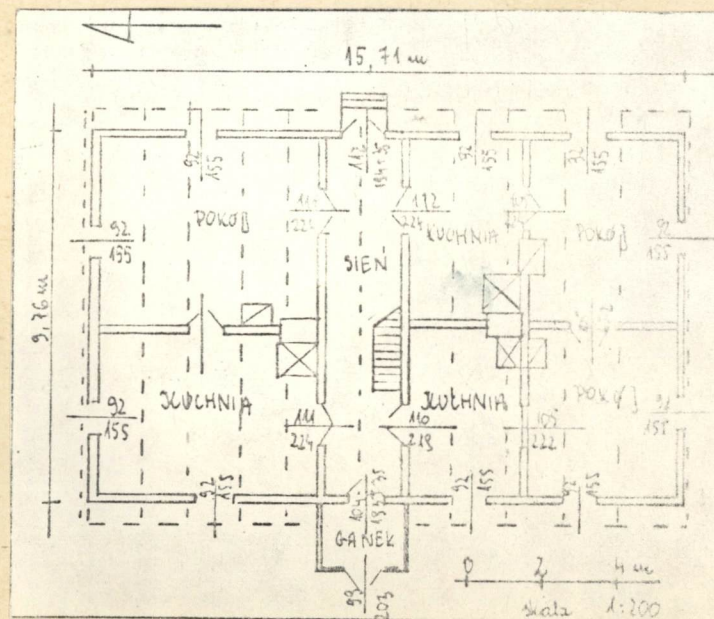
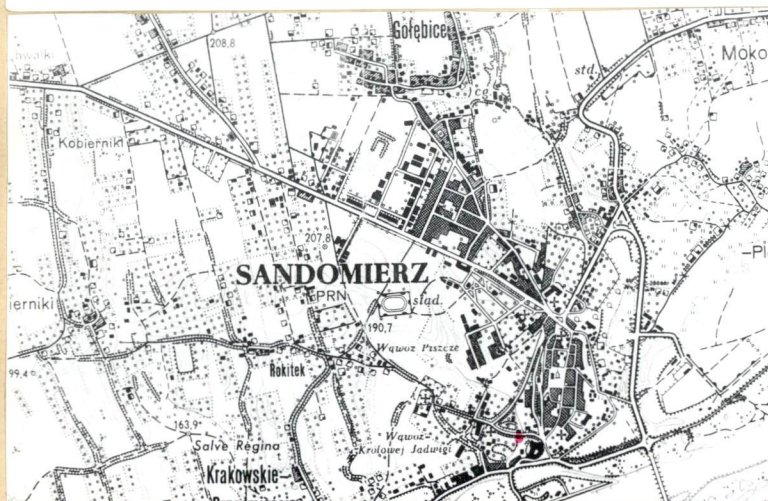
Urząd Miejski w Sandomierzu
Sandomierz
ul. Mariacka nr 1

9. Użytkownik i jego adres

Przedsiębiorstwo Gospodarki
Komunalno-Mieszkaniowej
w Sandomierzu
Sandomierz, ul. Przemysłowa 12

10. Rejestr zabytków

Nr data



autor zdjęć **J. Marchlewicz**
data wykonania **V/1986 r.**
miejsce przechowywania negatywów **PP PKZ O/Kielce**

Budynek wzniesiony w 1913 r. przez majstra Nikodema z Lenarczyc. Fundatorem był [redacted]. Dom zbudowano w obrębie zagrody, w której znajdowały się: dom rodzinny [redacted] obszerna stajnia, obora, chlewy, komórki i stodoła. Stodoła spłonęła w 1932 r., pozostałe pomieszczenia gospodarcze i dom rozebrano w latach 70-tych XX w. Do rodziny [redacted] należały dwa duże gospodarstwa rolne: 22-morgowe w Sandomierzu i 80-morgowe w Kleczanowie. [redacted] posiadali sześcioro dzieci. Najmłodszy - [redacted] zmarł wkrótce po urodzeniu, najstarszy - [redacted] zginął w czasie I wojny światowej. W 1922 r. dom opuściła jedna z dwóch córek, w 1949 zmarł syn - [redacted] wraz z najmłodszą córką [redacted] zamieszkiwali północną część domu - ich syn [redacted] po założeniu swej rodziny oraz ciotka [redacted]. Po śmierci rodziców i ciotki oraz wyprowadzeniu się do nowego domu brata, w domu pozostała jedynie [redacted]. Zajmowała pn. część domu, pozostałe pomieszczenia wynajęła lokatorom. W 1978 r. dom został wykupiony przez Urząd Miejski w Sandomierzu z przeznaczeniem do rozbiórki, z powodu planowanej w tym miejscu budowy drogi. Do chwili obecnej budynek stoi, a jego lokatorami pozostają cztery rodziny. Dom należy do budynków dwutraktowych z przechodnią sienią umieszczoną centralnie, z poddaszem mieszkalnym o jednotraktowym układzie pomieszczeń i z trzynętrznym strychem. Budynek nie przebudowywany.

Dom usytuowany na wzniesieniu. Od wsch. - w odległości 6-8 m wąwóz, tuż za nim zamek sandomierski. Dom ścianą frontową zwrócony na zach., szczytem na pn., ku ul. Staromiejskiej /w odl. 0,5 -1,5 m/. W pd-zach. narożniku podwórza szopy drewniane i ubikacje, poniżej przy pionowej skarpie kurnik i zagroda dla gęsi. Przed frontem domu, u podnóża łagodnego stoku murowana piwnica z 1947 r. Przy narożnikach domu świerki / sadzone przez Zygmunta/, w pn-wsch. klon /sadzony przez Jana/. Dom drewniany wzniesiony na rzucie prostokąta, dwutraktowy, siedmiopomieszczeniowy, z poddaszem mieszkalnym pięciopomieszczeniowym i magazynowym - trzypomieszczeniowym. Przy wejściu frontowym ganek. Posadowienie - podmurówka kamienno-ceglana, na niej przycieś. Ściany - z krawędziaków /23-24 x 15-17/ o konstrukcji sumikowo-łatkowej, na zewnątrz oszalowane / do czoła, a styki desek obite listwami/, wewnątrz otynkowane /zaprawa wapienna na trzcinie/ i malowane farbami kłajowymi. Ściany ganku - konstrukcja słupowo-ryglowa, oszalowane, pomalowane farbą olejną, w części górnej oszkłone. Otwory okienne - okna osadzone w łątkach, ościeżnicowe, obramowane profilowanymi opaskami, dwurzędowe: w dolnym rzędzie czteroskrzydłowe, dwupolowe, w górnym dwuskrzydłowe, jednopolowe. W połaciach dachowych krosnowe, dwuskrzydłowe, czteropolowe, w pd. szczytce jednopolowe /30 x 40 cm/. Gank-8 kwater dwurzędowych, jednopolowych i 2 jednopolowe nad otworem drzwiowym. Otwory drzwiowe - drzwi osadzone w łątkach, płycinowe, dwuskrzydłowe, na zawiasach czopowych, wewnętrzne z ozdobnymi klamkami mosiężnymi, pozostałe ze współczesnymi. Górne płyciny drzwi wejściowych oszkłone. Drzwi wiodące na strych spągowe, jednoskrzydłowe, na zawiasach pasowych. Do wejść po obu stronach domu prowadzą kamienne schodki. Podłogi - we wszystkich pomieszczeniach podłogi białe. Schody - drewniane, policzkowe, krawędzie szczeblin balustrady ozdobnie wycięte. Powąły - wszystkie pomieszczenia- podsufitki z tynkiem wapiennym na trzcinie. Dach - dwupołaciowy o konstrukcji krokwiowo-płatwiowej, kleszczowo-stolcowej. Klaszcze stanowią strop nad poddaszem mieszkalnym. Okap o szer. 60 cm oszalowany od spodu. Wsch. połąć - dwa włazy i dwa okna z daszkami krytymi blachą, zach. - jedno okno. Szczyty szalowane pionowo / pn. dołem pokryty tekturą/, wokół obite listwą z ozdobnie wyciętą krawędzią. W obu szczytach po jednym oknie umieszczonym centralnie i otworze dymnikowym, w pd. okienko strychowe. Połacie kryte czerwoną dachówką. Urządzenia ogniowe - kuchnie: kaflowe trzony do gotowania, pokoje: kaflowe piece ogrzewcze. W pd. części domu, w ścianie działowej między wsch. kuchnią a pokojem i w pokoju na poddaszu zachowane pierwotne piece ogrzewcze zwieńczone stopniowanym gzymsem. W trzonie kuchennym kuchni pn. piec chlebowy. Dom posiada instalację elektryczną.

14. Kubatura	15. Powierzchnia użytkowa	16. Przeznaczenie pierwotne	17. Użytkowanie obecne
826,5 m ³	198,7 m ²	mieszkalne	mieszkalne
18. Prace budowlane i konserwatorskie, ich przebieg i dokumentacja W północnej części domu, w mieszkaniu na poddaszu i w pokoju na parterze oraz w zachodnim pokoju w południowej części domu przebudowano urządzenia ogniowe. W południowej części domu, w kuchni zachodniej i na poddaszu trzony kuchenne zastąpiono kuchniami węglowymi. Wymieniono zamki oraz klamki w niektórych drzwiach. Północny szczyt w dolnej partii pokryte tekturą. Przyokapowe krawędzie połaci dachu i narożniki ścian wzdłużnych zaopatrzone w rynny.		19. Stan zachowania (fundamenty, ściany zewnętrzne ściany, wewnętrzne, sklepienia, stropy, konstrukcje dachowe, pokrycia dachu, wyposażenie i instalacje) Zawilgocone deski szalowania w północnym szczycie dachu i północnej ścianie oraz w pobliżu rynien.	
20. Najpilniejsze postulaty konserwatorskie			

21. Akta archiwalne (rodzaj akt, numer i miejsce przechowywania)

22. Bibliografia

23. Źródła ikonograficzne i fotograficzne rodzaj, miejsce przechowania, sygnatury)

Archiwum fotograficzne PP PKZ O/Kielce,
nr neg. 69157, 69158, 69159, 69160, 70408.

24. Uwagi różne

25. Wypełnił

Halina Elżbieta Płusa

Imię i nazwisko

data

III. 1986 r.

26. Sprawdził

Imię i nazwisko

data

27. Załączniki

1. Miejscowość

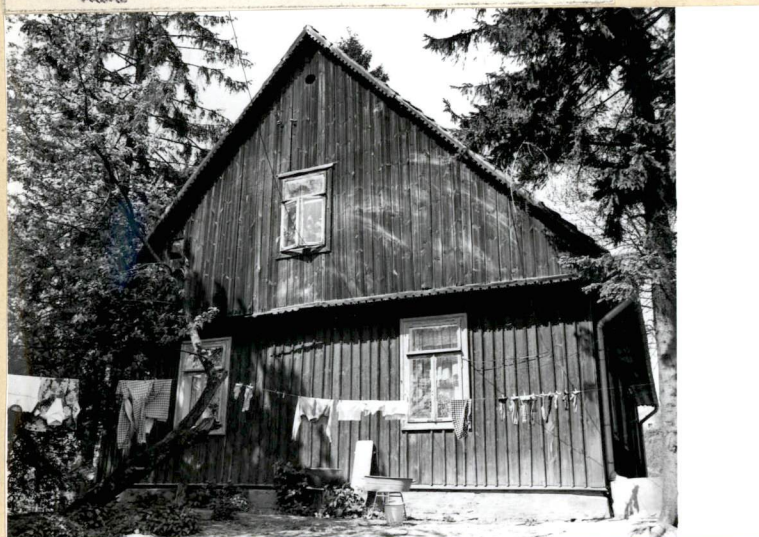
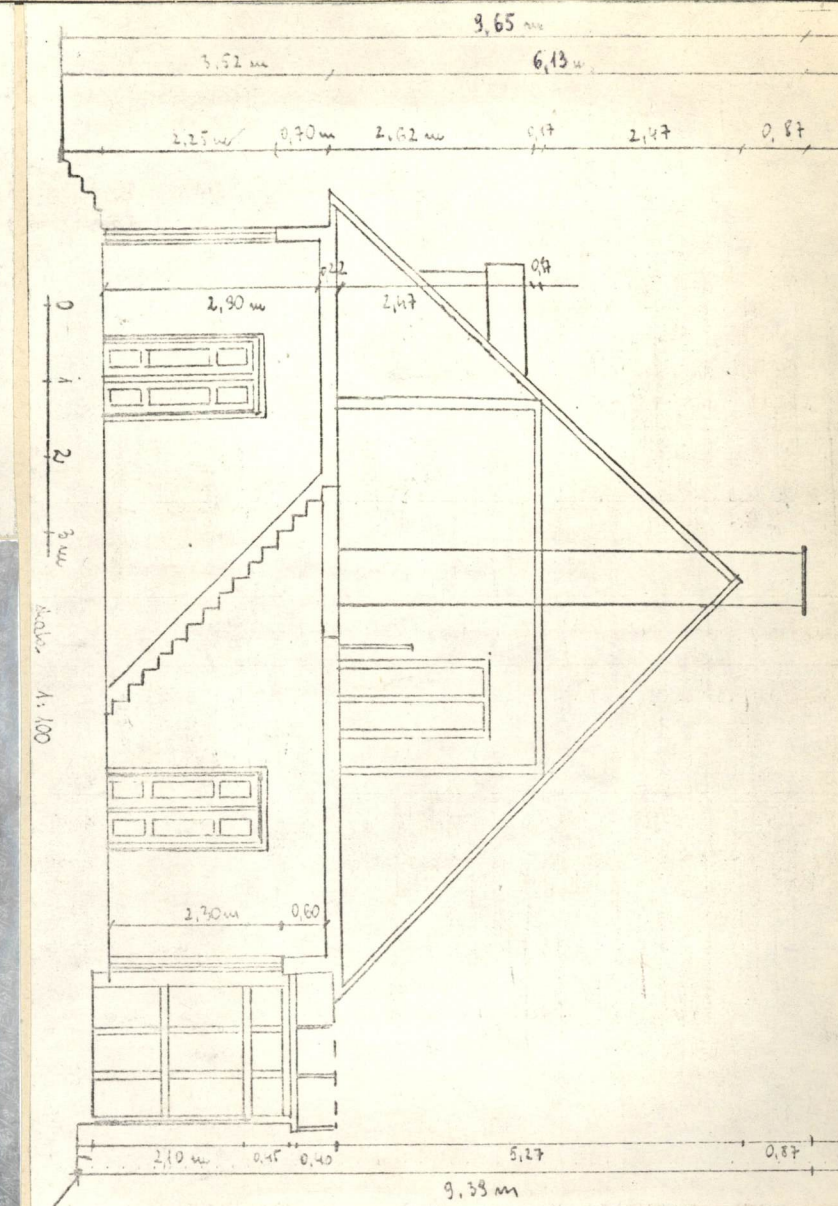
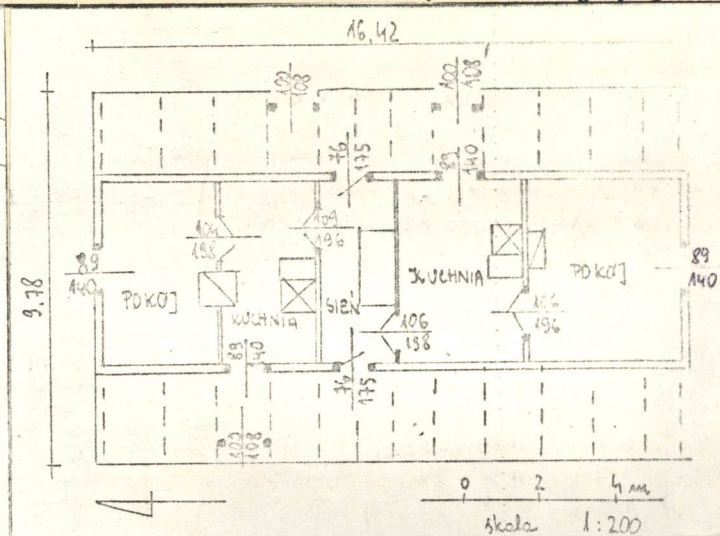
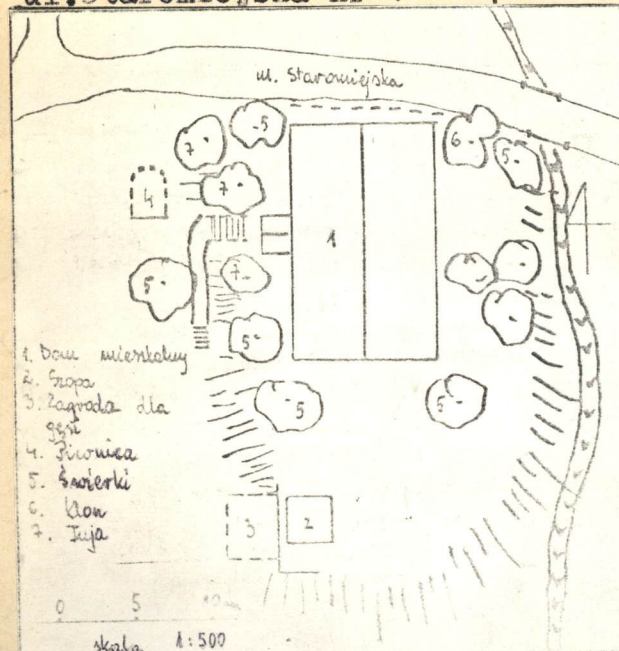
SANDOMIERZ
ul. Staromiejska nr 1

2. Obiekt (nazwa jak w karcie)

DOM MIESZKALNY

3. Zawartość wkładki (nazwa obiektu lub materiału uzupełniającego)

Plan sytuacyjny, rzut poziomy poddasza, przekrój, fot.:
elewacje, piec.



Wkładkę założył: H.E. Płusa, VI/1986r.

(imię, nazwisko, data)

Miejsce przechowywania negatywów: PP PKZ O/Kielce

Wzór ODZ 1978 r.