

A B C D E F G H I J K L M N O P R S T U V X Y Z

ŚWIĘTOKRZYSKIE

Nr 2527

1. Obiekt

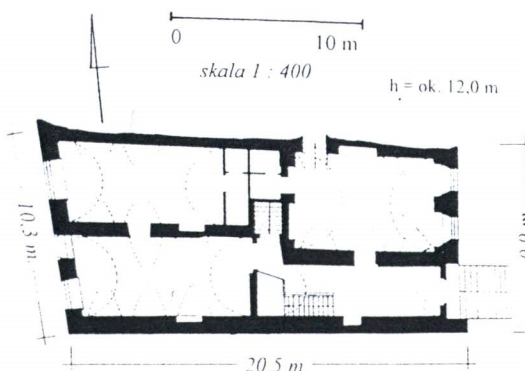
DOM MIESZKALNY, TZW. DOM GREKA KOJSZORA – KAMIENICA MIESZCZAŃSKA

2. Czas powstania
XV/XVI,
XVIII, XIX w.

3. Miejscowość

SANDOMIERZ

11. Zdjęcia, rzut, przekrój, sytuacja, orientacja



4. Adres 27-600 Sandomierz

Rynek 23

KW

nr hipoteczny nr ewid. dz. 1164/1

5. Przynależność administracyjna

świętokrzyskie

województwo

gmina /pow. Sandomierz

6. Poprzednie nazwy miejscowości

7. Przynależność administracyjna

przed 1 VI 1975

kieleckie

województwo

powiat sandomierski

8. Właściciel i jego adres

Urząd Miejski w Sandomierzu

pl. Poniatowskiego 3

27-600 Sandomierz

9. Użytkownik i jego adres

Coctail bar,

zakład krawiecki,

osoby prywatne

10. Rejestr zabytków

46/A/70/A

Nr data 20. 05. 1967 r.

pocz. XVI w. – dom własnością Greka Kojszora

1563 r. – właścicielem działki z kamienicą Walenty Skoczek (?), syn Jana krawca

1594 r. – właścicielem działki z kamienicą wdowa po Walentym Dorota Skoczek (?), potem syn Jakub, który w 1617 r. odstąpił nieruchomość Wojciechowi

1612 r. – zniszczenia kamienicy w czasie pożaru miasta

poł. XVIII w. – remont kamienicy, wg napisu i daty 1758 na zachowanej belce

1818 r. – jako dom nr 16 murowany, kryty gontem, z tyłu drewniane budynki gospodarcze; własność Łaźniewskiego

1826 r. – właścicielem kamienicy Paweł Łaźniewski

1856 r. – kamienica własnością Pauliny Pacewicz

lata 30-te XX wieku – likwidacja podcienia

1965 r. – właścicielem był [REDAKTOR] na parterze sklep spożywczy i obuwniczy, piętro mieszkalne.

kamienica w typie późnogotyckim, elementy późnorennesansowe (m. in. nie zachowane podcienia) i barokowe, elewacja klasycystyczna

Sytuacja: kamienica znajduje się w południowej części wschodniej pierzei przyrynkowej, na terenie posiadającym znaczny spadek w kierunku południowo-wschodnim dający różnicę jednej kondygnacji. Od frontu znajduje się w jednej linii pierzei rynkowej przylegając do kamienicy nr 22 od północy i nr 24 od południa, od strony tylnej wschodniej tworząc wraz z sąsiednimi kamienicami zabudowę uskokowo zwężającą się w kierunku południowym.

Materiał, konstrukcja, technika: kamienica murowana z kamienia i cegły na zaprawie wapiennej w partii piwnic, wyżej z cegły na zaprawie wapiennej; obudowa i podziały komór piwnicznych oraz reperacje parteru z cegły na zaprawie wapienno-cementowej; ściany i podziały piwnic, parteru, piętra i użytkowego poddasza związane z pracami remontowymi w 60/70 latach XX wieku wykonane z cegły na zaprawie cementowo wapiennej; część ścianek działowych drewnianych i gipsowych. Tynki wapienno-cementowe tzw. szlachetne, cyklinowane, barwione, wewnątrz wapienno-cementowe gładkie. Piwnice sklepione kolebkowo, parter przekryty sklepieniami kolebkowymi z lunetami, piętro i użytkowe poddasze ze stropami z płyt żelbetowych W.P.S. na belkach stalowych oraz stropy Kleina; na piętrze w izbie tylnej zachowana belka podciągu stropu drewnianego z datą 1758. Klatka schodowa żelbetowa na belkach spocznikowych. Więźba dachowa drewniana, konstrukcji płatwiowo-kleszczowej, dach kryty dachówka ceramiczną.

Rzut: budynek na wąskiej działce przyrynkowej, wciśnięty między sąsiednie kamienice, o skośnie przebiegającej ścianie frontowej, kontynuującej linię zabudowy wschodniej pierzei przyrynkowej, nadającej rzutowi plan zbliżony do wydłużonego trapezu; wzdłuż południowej ściany kamienicy biegnie szeroka sień przechodząca w trakcie tylnym w wąską sień, rozdzielone schodami do piwnic i na piętro, usytuowanymi w środkowej części budynku; obok sieni w części frontowej większa izba; w trakcie tylnym zapewne dawna reprezentacyjna tzw. *izba na zadzi*; podobny z niewielkimi odchyleniami układ piwnic i – bardziej zmieniony - piętra; większość pomieszczeń (z wyjątkiem obu sieni) podzielona ze względów funkcjonalnych lekkimi ściankami działowymi.

Bryła: kamienica wpisuje się w ciąg zabudowy wschodniej pierzei przyrynkowej, przy czym od strony rynku jest dwukondygnacyjna (z użytkowym poddaszem), zaś ze względu na znaczny spadek terenu od strony tylnej gospodarczej jest trzykondygnacyjna (także z użytkowym poddaszem). Dach dwuspadowy, o połaciach zaburzonych wystawkami lukarn poddasza; bryła kamienicy od strony tylnej wschodniej schodkowo wysunięta w stosunku do kamienic sąsiednich, w narożniku południowo-wschodnim opięta wydatną szkarpą.

Elewacje: fasada kamienicy w licu wschodniej pierzei przyrynkowej, dwukondygnacyjna, trzyosiowa z wejściem w parterze pośrodku oraz dwoma oknami po bokach; na piętrze trzy okna; fasada zamknięta gzymsem wieńczącym; powyżej, w połaci dachu trzy lukarny z oknami doświetlającymi użytkowe poddasze. Elewacja tylna trzykondygnacyjna, trzyosiowa, w przyziemiu z dwoma otworami drzwiowym i okiennym obsługującymi wschodnie pomieszczenie kondygnacji piwnicznej; na parterze otwór drzwiowy do sieni dostępny schodami z poziomu terenu oraz dwa okna doświetlające *izbę na zadzi*; na piętrze rząd trzech otworów okiennych; zamknięta gzymsem wieńczącym; wyżej w połaci dachowej trzyosiowa wystawka z oknami doświetlającymi poddasze. Elewacje tynkowane z cokołem kamiennym piaskowcowym.

<p>14. Kubatura</p> <p>2150 m³</p>	<p>15. Powierzchnia użytkowa</p> <p>610 m²</p>	<p>16. Przeznaczenie pierwotne</p> <p>mieszkalno-handlowe</p>	<p>17. Użytkowanie obecne</p> <p>mieszkalno-usługowo-handlowe</p>
<p>18. Prace budowlane i konserwatorskie, ich przebieg i dokumentacja</p> <p>1957-66 – prace badawczo-dokumentacyjne</p> <p>„Projekt zabezpieczenia zabytkowej kamienicy”, Z. Konarzewski 1957.</p> <p>„Inwentaryzacja architektoniczno-budowlana”, Wojewódzkie Biuro Projektów, Kielce 1964.</p> <p>„Orzeczenie o stanie technicznym”, Wojewódzkie Biuro Projektów, Kielce 1965.</p> <p>„Założenia projektowe na przebudowę i modernizację w ramach remontu kapitalnego budynku usługowo-mieszkalnego przy ul. Rynek 23 w Sandomierzu”, Wojewódzkie Biuro Projektów, Kielce 1965.</p> <p>„Koncepcja przebudowy budynku usługowo-mieszkalnego”, Wojewódzkie Biuro Projektów, Kielce 1966.</p> <p>„Projekt architektoniczny przebudowy i adaptacji”, Wojewódzkie Biuro Projektów, Kielce 1968.</p> <p>1965-67 – zabezpieczenia górnicze</p> <p>„Opracowanie górniczo-budowlane zabezpieczenia budynków Rynek 26 i 23”, Zespół AGH, Kraków-Sandomierz 1965.</p> <p>„Dokumentacja powykonawcza robót zabezpieczających”, PRG Bytom, 1968.</p> <p>1967-69 – przebudowa i remont adaptacyjny</p> <p>„Projekt techniczno-roboczy kolorystyki budynku wraz z opracowaniem brakujących detali wystroju ślusarsko-kowalskiego”, PP PKZ PProj. Sandomierz 1973.</p> <p>„Inwentaryzacja architektoniczna powykonawcza”, Biuro Projektów Budownictwa Komunalnego, Kielce 1975 .</p> <p>1979 – awaria wodociągowa</p> <p>„Dokumentacja powykonawcza robót badawczo-poszukiwawczych, udostępniających, zabezpieczających oraz likwidacyjnych w rejonie zagrożenia (awarii) Rynek 22 i 23”, PRG Bytom 1980.</p>		<p>19. Stan zachowania (fundamenty, ściany zewnętrzne, ściany wewnętrzne, sklepienia, stropy, konstrukcje dachowe, pokrycie dachu, wyposażenie i instalacje)</p> <p>dobry</p>	
		<p>20. Najpilniejsze postulaty konserwatorskie</p> <p>nie wymaga podjęcia działań konserwatorskich, wymagana bieżąca dbałość o stan techniczny i estetyczny budynku</p>	

21. Akta archiwalne (rodzaj akt, numer i miejsce przechowywania)

„Taksa domów miasta Sandomierza Towarzystwa Ogniwego”, 1818, Akta miasta Sandomierza w zbiorach Archiwum Państwowego w Sandomierzu.

„Rejestr poborowy m. Sandomierza z roku 1826”, Akta miasta Sandomierza w zbiorach Archiwum Państwowego w Sandomierzu.

„Akta dot. szarwarku szosowego 1847-64”, 1858, Akta miasta Sandomierza w zbiorach Archiwum Państwowego w Sandomierzu.

24. Uwagi różne

25. Opracował

Jerzy Zub, IX-X 2000

tekst imię, nazwisko, data, podpis

Jerzy Zub, IX-X 2000

plany, rysunki imię, nazwisko, data, podpis

Jerzy Zub, IX-X 2000

zdjęcia fotogr. imię, nazwisko, data, podpis

miejsce przechowywania negatywów WO SOZ w Kielcach, Delegatura w Sandomierzu

KARTA PO WYPEŁNIENIU PODLEGA OCHRONIE NA PODSTAWIE PRZEPISÓW PRAWA AUTORSKIEGO !

22. Bibliografia

ks. Melchior Buliński: „Monografia miasta Sandomierza”, Warszawa 1879.

pr. zbiorowa: „Sandomierz”, Warszawa 1956.

„Katalog zabytków sztuki w Polsce”, t. III: woj. kieleckie, z. 7: pow. sandomierski, s. 97-98, Warszawa 1962.

Henryk Rutkowski: „Z dziejów Sandomierza w okresie Odrodzenia”, w: Studia Sandomierskie, Sandomierz 1967.

Pr. zbiorowa: „Dzieje Sandomierza”, t. I-III, Warszawa 1993.

26. Adnotacje o inspekcjach, informacje o zmianach (daty, imiona i nazwiska wypełniających)

23. Źródła ikonograficzne i fotograficzne (rodzaj, miejsce przechowywania, sygnatury)

„Plan miasta Sandomierza”, ok. 1760, oryg. Deutsche Staatsbibliothek w Berlinie.

„Sytuacyjny plan m. Sandomierza z projektem onego upiększenia”, F. Reinstein 1820, oryg. Archiwum Kurii Diecezjalnej w Sandomierzu.

Plan miasta sprzed 1826, zap. Wincenty Jarocki, oryg. Archiwum Państwowe w Sandomierzu.

fotografie archiwalne z 2 poł. XIX i 1 poł. XX wieku; w zbiorach WO SOZ w Kielcach, delegatura w Sandomierzu.

27. Załączniki

Karta ewidencyjna z X 1969 r., wyp. J. Sulek

1. Miejscowość	2. Obiekt (nazwa jak w karcie)	3. Zawartość wkładki (nazwa obiektu lub materiału uzupełniającego)
SANDOMIERZ	Dom mieszkalny Rynek 23, tzw. Dom Greka Kcjszora	13. c.d., fotografie



elewacja tylna



fragment belki stropowej tylnego pomieszczenia na piętrze

Wkładkę złożył: Jerzy Zub, IX-X 2000 r
(imię, nazwisko, data)

Miejsce przechowywania negatywów:
Ł ODZ_001 WO SOZ w Kielcach, Delegatura w Sandomierzu



wnętrze klatki schodowej w sieni parteru



fragment sklepień frontowego południowego wnętrza



fragment sklepień wnętrza izby na zadzi

1. Miejscowość

SANDOMIERZ

2. Obiekt (nazwa jak w karcie)

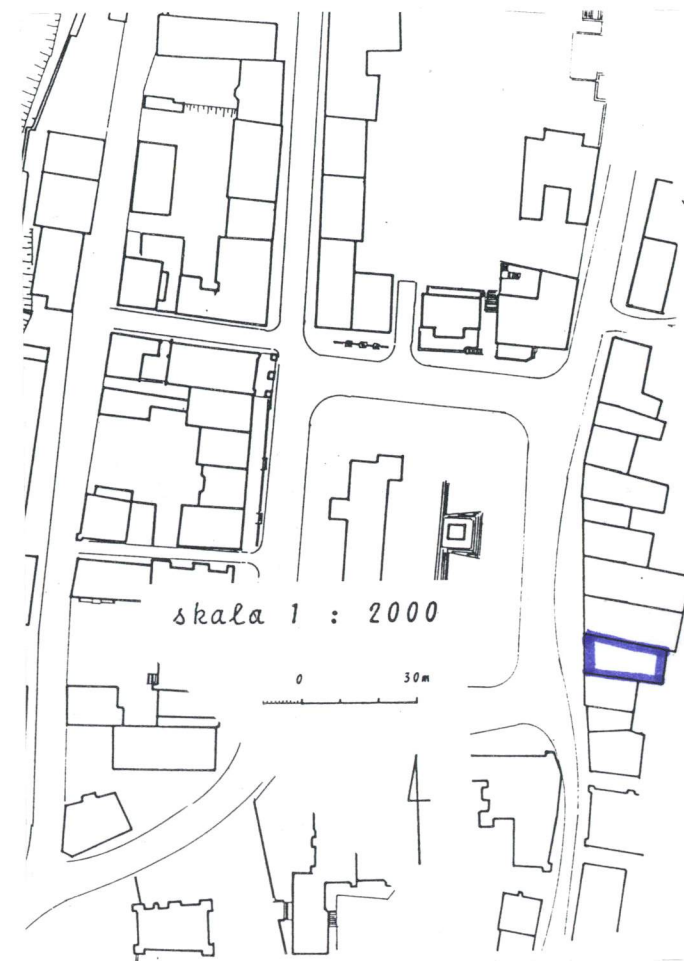
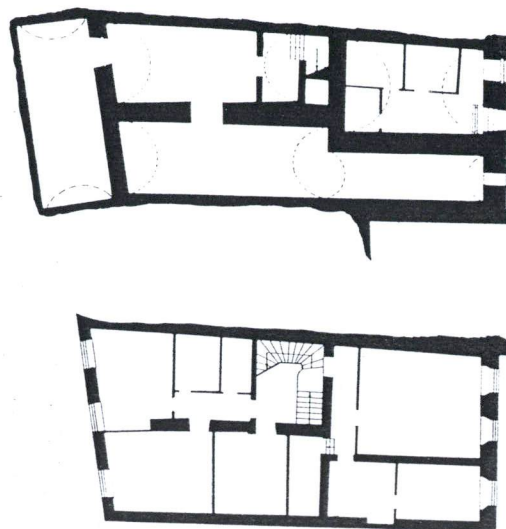
Dom mieszkalny Rynek 23, tzw. Dom Greka Kojzora

3. Zawartość wkładki (nazwa obiektu lub materiału uzupełniającego)

fotografie



Rzut piwnic i piętra, skala 1 : 400

*filar międzyokienny tylnego pomieszczenia na piętrze*

Jerzy Zub, IX-X 2000 r

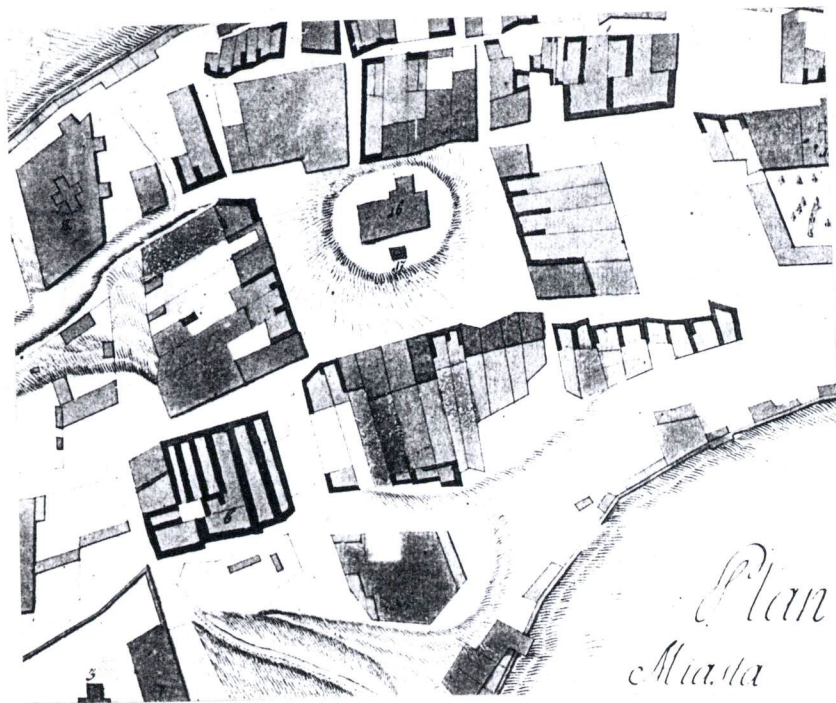
Wkładkę założył:

(imię, nazwisko, data)

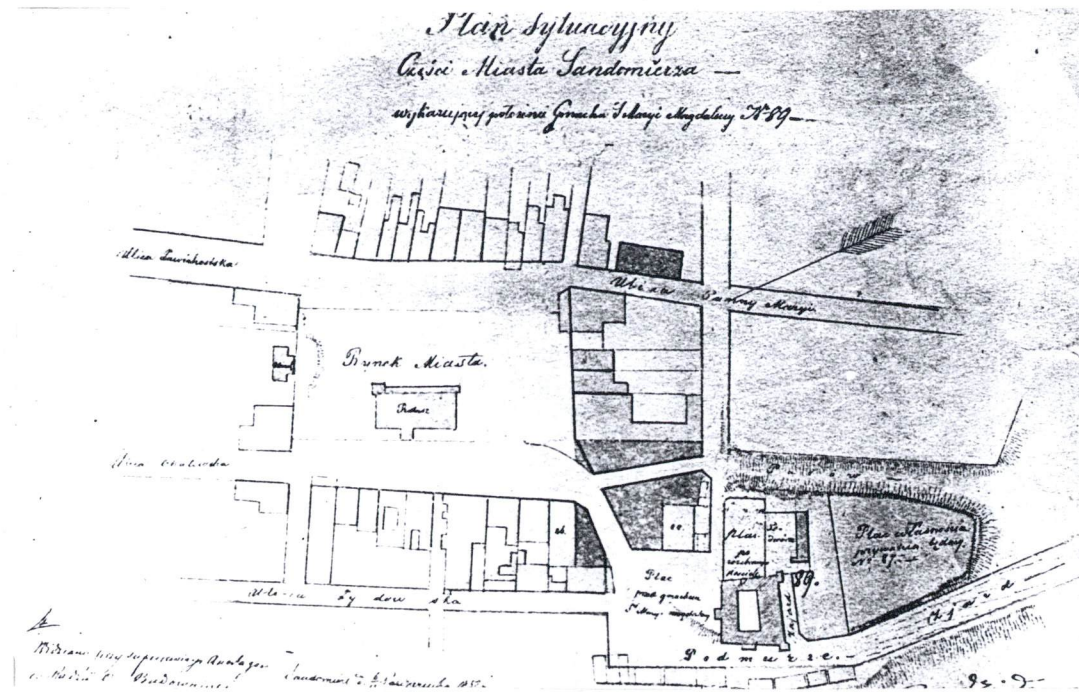
Miejsce przechowywania negatywów:

Ł ODZ_001 WO SOZ w Kielcach, Delegatura w Sandomierzu

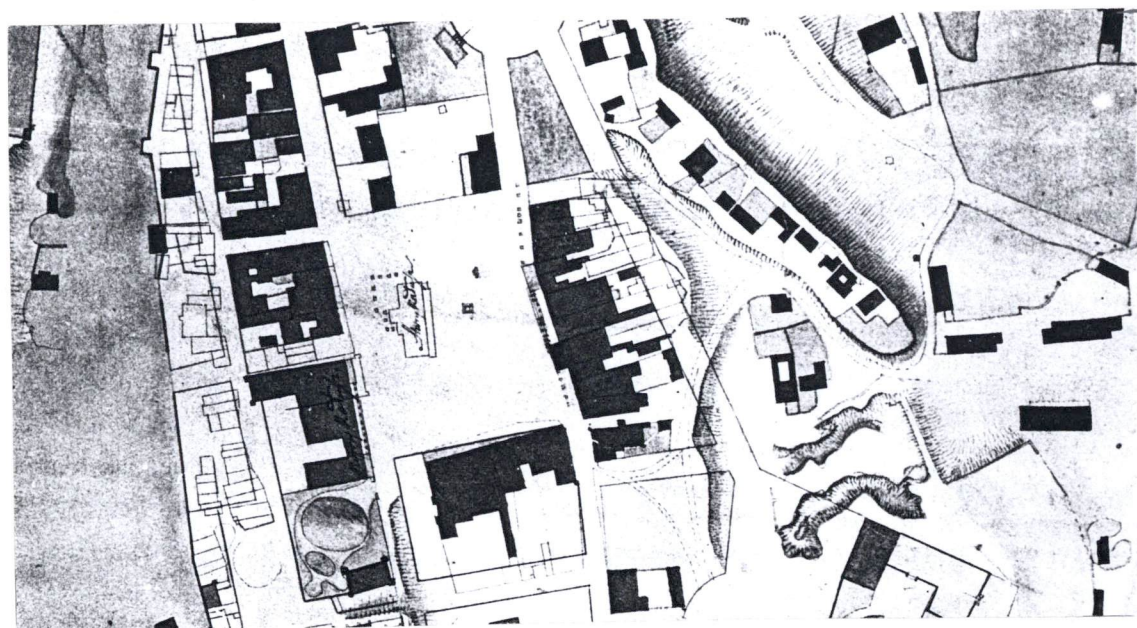
Wzór ODZ 1978 r.



Plan miasta Sandomierza z ok. 1760 r.



„Plan sytuacyjny części miasta Sandomierza” J. Lasoty z 1858 r.



„Sytuacyjny plan m. Sandomierza z projektem onego upiększenia” F. Reinsteina z ok. 1820 r.



Kamienica z podcieniem na fot. z ok. 1920 r.