

1. Obiekt

DOM MIESZKALNY /KAMIENICA MIESZCZAŃSKA/ - RYNEK 20

2. Czas powstania  
zap. XVII w.,  
przebud. XIX i XX w

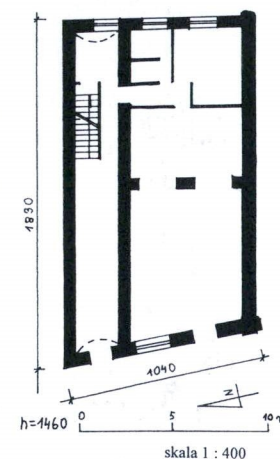
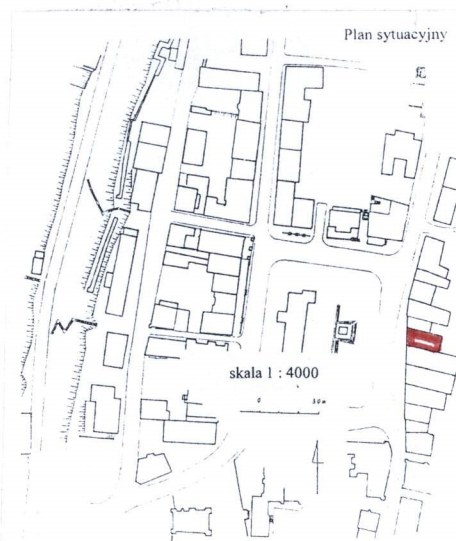
3. Miejscowość

SANDOMIERZ

11. Zdjęcia, rzut, przekrój, sytuacja, orientacja



Elewacja frontowa.



4. Adres

RYNEK 20

nr hipoteczny ..... KW .....  
nr ew. dz. 1167

5. Przynależność administracyjna

województwo ..... Świętokrzyskie

gmina ..... /pow. Sandomierz

6. Poprzednie nazwy miejscowości

7. Przynależność administracyjna

przed 1 VI 1975 kieleckie

województwo .....

powiat ..... sandomierski

8. Właściciel i jego adres

Urząd Miejski  
pl. Poniatowskiego 3  
27 - 600 Sandomierz

9. Użytkownik i jego adres

Firma S&G  
lokatorzy

10. Rejestr zabytków

Nr 1317/68/A data 20.05.1967

## 12. Autorzy, historia obiektu, określenia stylu.

- 1563 – właścicielem nieruchomości z drewnianym domem mieszkalnym jest lekarz Marcin z Urzędowa,
- 1594 – dom należy do Jana Porębnego (Poramby wywodzącego się z Poręby Wielkiej) pisarza rady miejskiej i rajcy sandomierskiego
- w końcu XVI w. część majątku z domem przyrynkowym dziedziczy po śmierci rodziców aptekarz Nikodem Porębny – od 1612 r. aptekę prowadzi syn Andrzej
- 1614 – właścicielem stał się magnat Hermolaus Ligęza z Borku
- XVII w. – budowa piętrowej kamienicy z podcieniami od frontu
- 1757 - wielki pożar Sandomierza w efekcie którego „na palcach blisko ratusza [...] pogorzały budynki
- 1818 i 1826 – Wincenty Olbratowicz jest właścicielem domu drewnianego (?), krytego gontem
- 1858 – działka należy do sukcesorów Olbratowicza
- XIX w. – nadbudowa piętra, likwidacja podcienia
- l. 60 i 70-te XX w. – remont i adaptacja budynku – zmiana układu wnętrza, zniesienie XIX – wiecznego piętra i zastąpienie go mieszkalnym poddaszem, wyburzenie oficyny
- przed 1979 kamienica jest własnością spadkobierców [redacted] i [redacted], potem przejęta przez Skarb Państwa

**STYL:** w typie kamienicy renesansowej

## 13. Opis (sytuacja, materiał i konstrukcja, rzut, bryła, elewacje, wnętrze, wyposażenie, instalacje).

**SYTUACJA** – kamienica w zwartej zabudowie wschodniej pierzei rynku, w kwartale ograniczonym ulicami Tkacką, Długosza i Krótką. Działka wydłużona z budynkiem przy ul. Długosza, środkowej części zatarta wprowadzeniem ulicy dojazdowej. Kamienica zwrócona kalenicą do rynku, położona na opadającym w kierunku wschodnim zboczu Wzgórza Miejskiego.

**MATERIAŁ I KONSTRUKCJA** – Mury wykonane z cegły i kamienia łamanego na zaprawie wapiennej - piwnice, oraz cegły - górne kondygnacje. Nadproża okienne i drzwiowe stalowe. Cokoł elewacji kamienny. Ściany obustronnie tynkowane z dekoracją sgraffitową na fasadzie. W piwnicach ceglane sklepienia kolebkowe. W sieni na parterze sklepienie kolebkowe - odcinkowe. W kondygnacjach nadziemnych stropy ognioodporne na stalowych belkach z lat 70 - tych. Dach dwuspadowy, o drewnianej konstrukcji płatwiowo - kleszczowej, z poddaszem zaadaptowanym na cele mieszkalne, kryty dachówką karpiówką. Posadzki i podłogi współczesne: w piwnicach betonowe, w pomieszczeniach parteru ceramiczne, w wyższych kondygnacjach klepkowe, lastrico, ceramiczne i z tworzyw sztucznych. Schody współczesne, do piwnicy betonowe, na górne kondygnacje żelbetowe. Stolarki okienne i drzwiowe drewniane, współczesne: wnętrze frontowe parteru doswietlone oknem wystawowym nietypowym, szklonym jedną szybą i częściowo okratowanym; drzwi wielokwaterowe, u góry oszklone i okratowane; w górnych kondygnacjach i od tyłu okna dwuskrzydłowe, sześciodzielnne.

**RZUT** – Kamienica na planie wydłużonego trapezu, z ukośnie założoną fasadą, sienią przelotową po stronie północnej i trzema wnętrzami sklepowo - biurowymi po stronie południowej. W podwórzowej części sieni klatka schodów do piwnic i na piętro. W partii parteru układ zmieniony w stosunku do stanu z roku 1969: nieco inne podziały wnętrz usługowych oraz przeniesiona klatka schodowa. Układ piwnic nawiązujący do rozplanowania parteru, w tylnej części trójdzielny. Na piętrze układ 2,5 - traktowy, trójdzielny, z korytarzykiem dostępnym z klatki schodowej, zapewniającym komunikację z pomieszczeniami mieszkalnymi tylnego traktu. Podobny rozkład pomieszczeń na poddaszu.

**BRYŁA** – Budynek w zwartej zabudowie przyrynkowej, całkowicie podpiwniczony. Bryła prostopadłościenna, zwarta, 2 - kondygnacyjowa od frontu i 3 - kondygnacyjowa od tyłu.. Nakryta stromym dachem dwuspadowym z lukarnami.

**ELEWACJE** – Frontowa 3 - osiowa, 2 – kondygnacyjowa, na cokole, z szerokim, sgraffitowym fryzem międzykondygnacyjowym i profilowanym gzymsem podokapowym. W przyziemiu dwa otwory wejściowe flankują pojedyncze, duże okno wystawowe. Na piętrze układ odwrotny: dwa okna flankują drzwi balkonowe. Wszystkie otwory w profilowanych opaskach, na piętrze wzbogaconych dodatkowo odcinkami gzymów. Detal architektoniczny fasady całkowicie zmieniony w trakcie ostatniego remontu - wcześniejszy miał cechy stylowe barokowo - neoklasycystyczne. Podwórzowa również 3 - osiowa, ale 3 - kondygnacyjowa, z dwoma wejściami (do piwnic i do klatki schodów). Przyziemie wyłożone płytami kamiennymi, górne kondygnacje bez podziałów, z profilowanym gzymsem podokapowym. Okna w profilowanych opaskach.

**WNĘTRZE** – dostępne od strony rynku (pomieszczenia sklepowe i sień) oraz od podwórza (wejście do piwnic pod sklepem i wejście na klatkę schodową). Wnętrza zmodernizowane - główną wartością zabytkową kamienicy jest rozplanowanie parteru i sklepienie, obszerne wnętrza piwniczne.

**INSTALACJE** – wod.-kan., c. o., gazowa, elektryczna, telefoniczna

<p>14. Kubatura</p> <p>2400 m<sup>3</sup></p>	<p>15. Powierzchnia użytkowa</p> <p>ok. 430 m<sup>2</sup></p>	<p>16. Przeznaczenie pierwotne</p> <p>mieszkalno-usługowe</p>	<p>17. Użytkowanie obecne</p> <p>mieszkalno-usługowe</p>
<p>18. Prace budowlane i konserwatorskie, ich przebieg i dokumentacja</p> <p>W latach 60 i 70-tych przeprowadzono remont generalny z adaptacją poddasza:</p> <ul style="list-style-type: none"> <li>– wzmocniono i zabezpieczono fundamenty i piwnice</li> <li>– wzmocniono i zabezpieczono mury konstrukcyjne</li> <li>– wymieniono stropy na ognioodporne,</li> <li>– wykonano żelbetową klatkę schodową,</li> <li>– wykonano nowy dach z doświetleniem poddasza,</li> <li>– wymieniono stolarki okienne i drzwiowe,</li> <li>– wymieniono podłogi i posadzki,</li> <li>– wykonano nowe tynki wraz z nowozaprojektowanym detalem fasady,</li> <li>– wewnątrz wprowadzono nowe mury konstrukcyjne i ścianki działowe,</li> <li>– uzbrojono budynek w instalacje.</li> </ul> <p><b>Dokumentacja:</b></p> <ul style="list-style-type: none"> <li>– Inwentaryzacja budowlana, Wojewódzkie Biuro Planowania w Kielcach, 1964.</li> <li>– Zabezpieczenie dzielnicy staromiejskiej, Rynek 17, 18, 19, 20. Zespół AGH, 1966.</li> <li>– P.T. zabezpieczenia fundamentów, Sandomierz 1966.</li> <li>– Dane wyjściowe do projektowania, WBP, 1966.</li> <li>– Koncepcja przebudowy, WBP, 1966.</li> <li>– Projekt techniczny: architektura, konstrukcja, instalacje - elektryczna, gazowa, wod.-kan. i c.o. Wojewódzkie Biuro Planowania 1967 - 1968.</li> <li>– Orzeczenie techniczne, Wojewódzkie Biuro Planowania w Kielcach, 1968.</li> <li>– Projekt plastyczny, WBP, 1969.</li> <li>– Dokumentacja powykonawcza robót zabezpieczających, Przedsiębiorstwo Robót Górniczych w Bytomiu, 1971.</li> <li>– P.T. kolorystyki budynku wraz z opracowaniem brakujących detali wystroju ślusarsko - kowalskiego. Oprac.: PP PKZ O/Kielce, Prac. Projektowa w Sandomierzu, 1973 r.</li> <li>– Orzeczenie mykologiczno - budowlane, 1975.</li> <li>– Inwentaryzacja powykonawcza. Biuro Projektów Budownictwa Komunalnego w Kielcach, 1975.</li> </ul> <p>Wszystkie dokumentacje w Archiwum UM w Sandomierzu.</p>		<p>19. Stan zachowania (fundamenty, ściany zewnętrzne, ściany wewnętrzne, sklepienia, stropy, konstrukcje dachowe, pokrycie dachu, wyposażenie i instalacje)</p> <p>Stan dobry - po generalnym remoncie.</p> <p>20. Najpilniejsze postulaty konserwatorskie</p> <p>Bieżące zabiegi konserwatorskie i remonty.</p>	

<p><b>21. Akta archiwalne (rodzaj akt, numer i miejsce przechowywania)</b></p> <ul style="list-style-type: none"> <li>– Archiwum Diecezji Sandomierskiej, rkps 85, k. 303, rkps 91, k. 13, 107 (1557-1560), rkps 96, k. 180 (1614).</li> <li>– AP w Sandomierzu, AmS rkps 1, k. 245, 247, rkps 2, k. 11, 70, 261, 264, 269 (1590-98), nr.13, k. 2, 17, 40, nr 14, k. 39-41, nr 15, k. 121-122, nr 32, nr 118, nr 265.</li> </ul>	<p><b>24. Uwagi różne</b></p>   <p><b>25. Opracował</b></p> <p>mgr Ewa Polanowska, 08. 2000 r.</p> <p>tekst ..... imię, nazwisko, data, podpis</p> <p>mgr Ewa Polanowska, 08. 2000 r.</p> <p>plany, rysunki ..... imię, nazwisko, data, podpis</p> <p>mgr Ewa Polanowska, 08. 2000 r.</p> <p>zdjęcia fotogr. .... imię, nazwisko, data, podpis</p> <p>WO SOZ Delegatura w Sandomierzu</p> <p>miejsce przechowywania negatywów .....</p> <p><b>KARTA PO WYPEŁNIENIU PODLEGA OCHRONIE NA PODSTAWIE PRZEPISÓW PRAWA AUTORSKIEGO !</b></p>
<p><b>22. Bibliografia</b></p> <ul style="list-style-type: none"> <li>– Melchior Buliński: Monografia miasta Sandomierza, Warszawa 1879.</li> <li>– W. Kalinowski, T. Lalik, T. Przypkowski, H. Rutkowski, S. Trawkowski: Sandomierz, Warszawa 1956</li> <li>– Katalog Zabytków Sztuki w Polsce, t. III, z. 11. Powiat sandomierski, Warszawa 1962.</li> <li>– Henryk Rutkowski: Sandomierz w okresie Odrodzenia, Studia Sandomierskie [b. m.] 1967.</li> <li>– Dzieje Sandomierza pod red. Henryka Samsonowicza, T. 1-4, Warszawa 1993-94.</li> </ul>	<p><b>26. Adnotacje o inspekcjach, informacje o zmianach (daty, imiona i nazwiska wypełniających)</b></p>          
<p><b>23. Źródła ikonograficzne i fotograficzne (rodzaj, miejsce przechowywania, sygnatury)</b></p> <ul style="list-style-type: none"> <li>– „Plan miasta Sandomierza 1760” , oryg. : Deutsche Staatsbibliothek w Berlinie, sygn. 49903.</li> <li>– „Sytuacyjny plan M. Sandomierza z projektem onego upiększenia” Franciszka Reinsteina z 1820 r. , Archiwum Diecezji Sandomierskiej.</li> <li>– Plan miasta przed 1826 r. wykonany prawdopodobnie przez W. Jarockiego, oryg. AP w Sandomierzu.</li> <li>– „Ratusz w Sandomierzu”, obraz olejny J. Szermentowskiego z 1855 r., reprodukcja MN w Warszawie nr 35589 – widoczna zabudowa pierzei wschodniej.</li> <li>– „Plan Sytuacyjny Części Miasta Sandomierza wykazujący położenie Gmachu S. Marii Magdaleny N<sup>o</sup> 89”, wykonał Jan Lasota Budowniczy Powiatu Sandomierskiego w 1858 r., AGAD w Warszawie, sygn. Zb. Kart. 8-40, arkusz 1.</li> <li>– Fotografie arch. z k. XIX w., ok. 1920 r., z l. 50-tych i 70-tych XX w. w Archiwum Wojewódzkiego Oddziału Służby Ochrony Zabytków Delegatura w Sandomierzu.</li> </ul>	<p><b>27. Załączniki</b></p> <p>karta biała z 1969 r., oprac. J. Sulek</p> <p>wkładka z ilustracjami</p>

1. Miejscowość	SANDOMIERZ	2. Obiekt (nazwa jak w karcie)	3. Zawartość wkładki (nazwa obiektu lub materiału uzupełniającego)
		Kamienica mieszczańska Rynek 20	Plany archiwalne , ilustracje



Elewacja podwórzowa.



Widok wschodniej pierzei zabudowy przyrynkowej na obrazie Józefa Szermentowskiego z 1855 r.



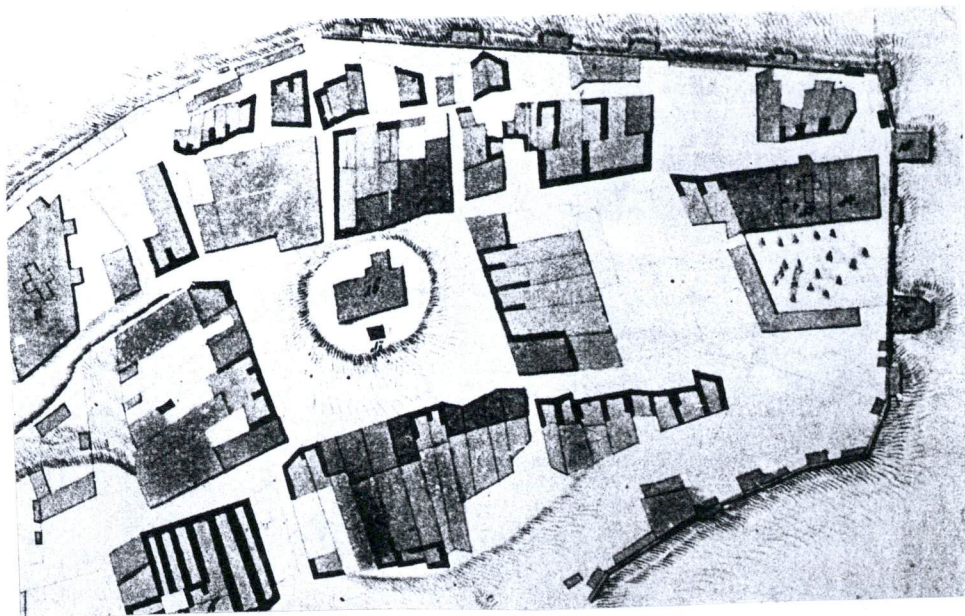
Archiwalne zdjęcie budynków pierzei wschodniej z końca XIX w.



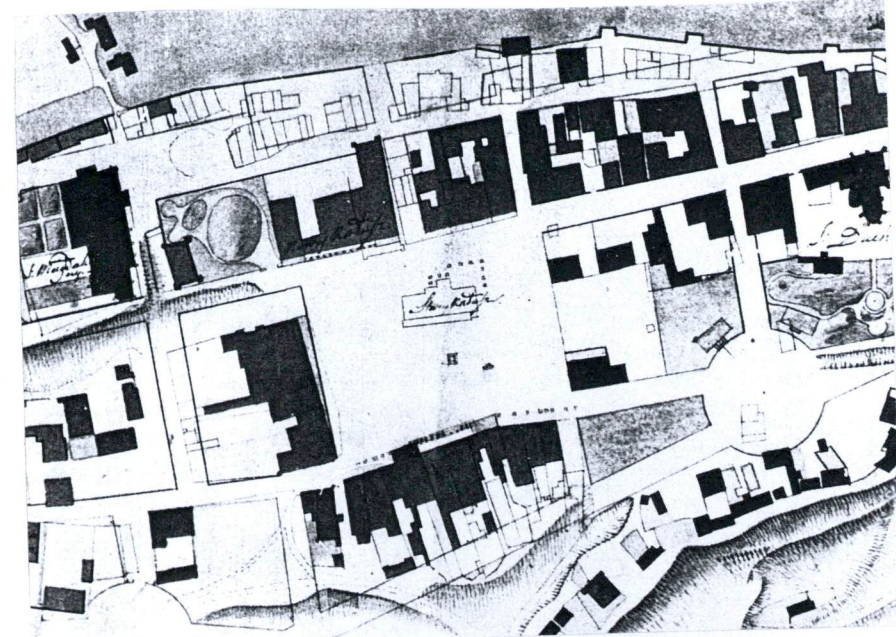
Zdjęcie budynku z 1957 r.

Wkładkę założył: ..... Ewa Polanowska, 08.2000  
(imię, nazwisko, data)

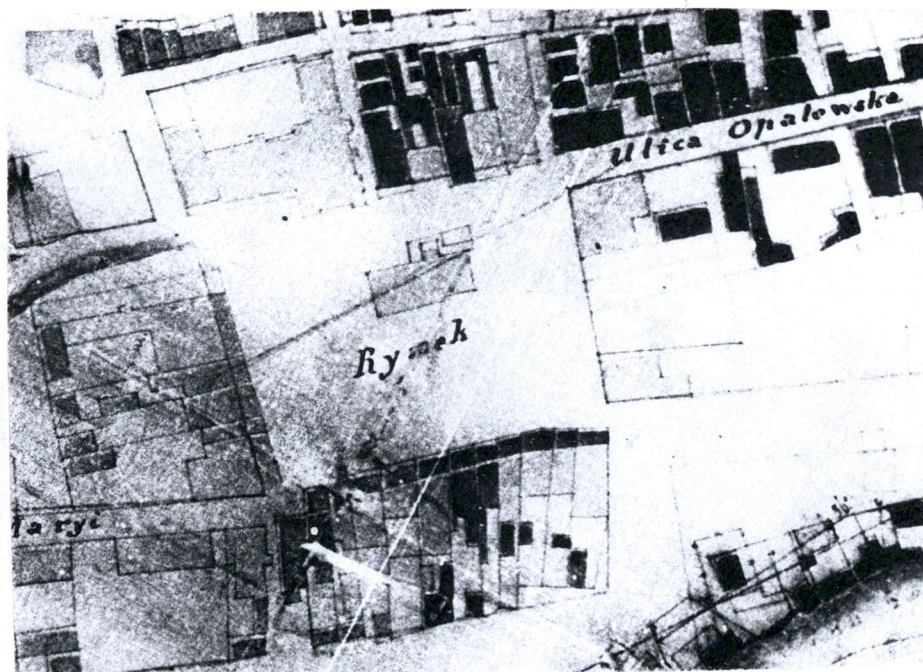
Miejsce przechowywania negatywów: Delegatura SOZ w Sandomierzu



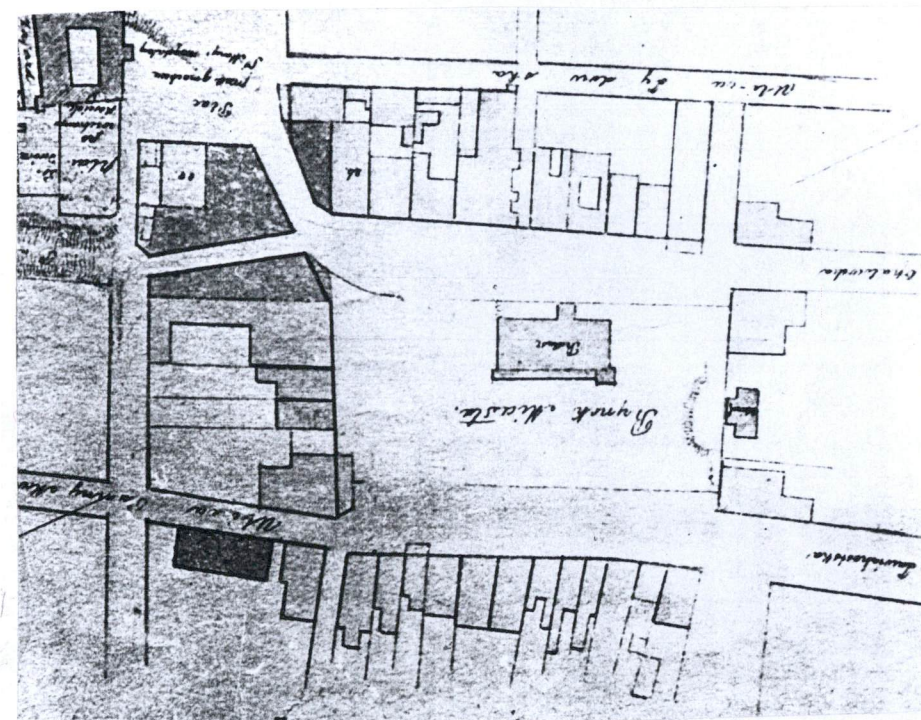
Zabudowa przyrynkowa wg planu miasta z 1760 r.



Zabudowa przyrynkowa wg planu miasta z 1820 r.



Zabudowa przyrynkowa wg planu miasta z 1826 r.



Zabudowa przyrynkowa wg planu miasta z 1858 r.