

1. Obiekt

DOM MIESZKALNY TZW. KAMIENICA OLEŚNICKICH

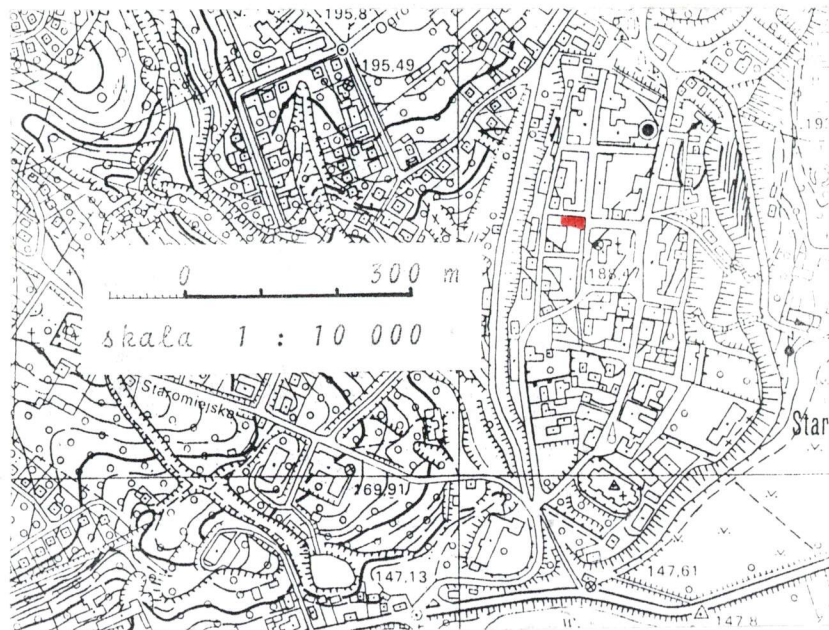
2. Czas powstania

XVI, ok.
1770-1780

3. Miejscowość

SANDOMIERZ

11. Zdjęcia, rzut, przekrój, sytuacja, orientacja



4. Adres

Sandomierz
Rynek 10

nr hipoteczny

5. Przynależność administracyjna

województwo tarnobrzeskie

gmina / pow. Sandomierz

6. Poprzednie nazwy miejscowości

7. Przynależność administracyjna

przed 1 VI 1975 kieleckie

województwo Sandomierz

powiat

8. Właściciel i jego adres

Urząd Miejski w Sandomierzu,
ul. Mickiewicza 34,
27-600 Sandomierz.

9. Użytkownik i jego adres

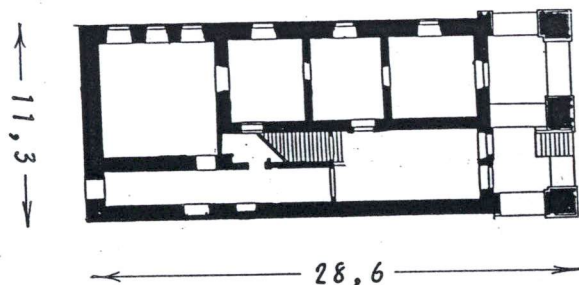
Muzeum Okręgowe w Sandomierzu,
Rynek 10; Miejska Biblioteka Publiczna, Rynek 10

10. Rejestr zabytków

Nr 39/A data 30.03.1977
33/A 20.01.1966
41 28.08.1947

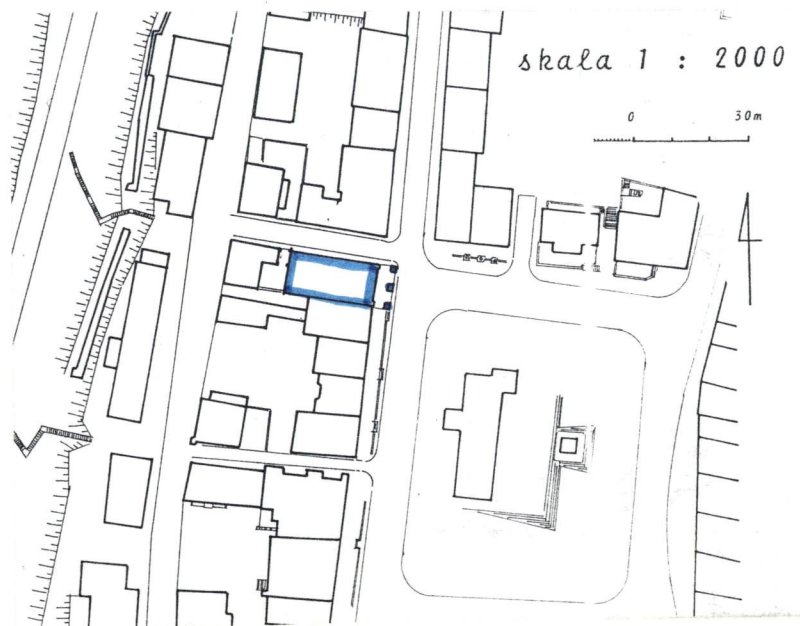
skala 1:400

0 10m



skala 1:2000

0 30m



XVI w - dom Andrzeja Leszczyńskiego wojewody brzesko-kujawskiego
 ok. 1770-80 - przebudowa lub budowa nowej kamienicy wg projektu ks. Józefa Karśnickiego (?)
 k. XIX wieku - zniesienie szczytu wschodniego od strony Rynku
 1955-58 - rekonstrukcja szczytu z gruntownym odnowieniem bryny

Sytuacja: kamienica należy do przyrynkowej zabudowy miejskiej w części północno-zachodniej, usytuowana fasadą w zachodniej pierzei Rynku. Z pierzei wysunięty podcień otwarty na boki i od frontu z piętrem i poddaszem. Elewacja północna przylega do ul. Oleśnickiego, południowa wspólna z zabudową przy zachodniej pierzei rynkowej w stronę południową. Od zachodu niewielki dziedzińczyk oddziela kamienicę od zabudowy wzdłuż ul. Żydowskiej.

Materiał, konstrukcja, technika: budynek murowany z cegły na zaprawie wapiennej oraz, w części rekonstruowanej, wapienno-cementowej. Tynki wapienne i wapienno-cementowe. Fasada i elewacja północna malowane. Budynek piętrowy z użytkowym poddaszem, w parterze dwuprzęsłowy podcień, sklepiony kolebkowo-krzyżowo. Wąska sień i duża izba z tyłu budynku sklepione kolebką z lunetami. Na piętrze stropy. Bliźnie wejścia do wąskiej sieni i klatki aschodowej oraz arkady podcienia o wykroju koszowym. Piwnice kamienne i ceglane, przekryte sklepieniami kolebkowymi z lunetami. Dach dwuspadowy, uskokowy, kryty dachówką karpiówką.

Rzut: budynek narożny, na planie głębokiego prostokąta. Układ wnętrza dwudzielny z dwuprzęsłowym podcieniem otwartym od frontu (wschodu) i na boki (ku północy i południowi) arkadami na filarach i pilastrach. Spod podcienia wejście w środkowej części fasady do prostokątnej sieni, przechodzącej w wąską, długą sień prowadzącą na niewielkie podwórze. Obok, podobnie arkadą koszową obramione wejście na jednobiegowe schody łamane z zakrętem. W części północnej ciąg trzech prostokątnych pomieszczeń dostępnych przejściem w elewacji wschodniej oraz jedno większe, narożne północno-zachodnie.

Bryła: budynek narożny, piętrowy, nakryty dachem dwuspadowym, wydłużony, wzdłuż ul. Oleśnickiego. Szczyty wschodni i zachodni trójkątne, przy czym wschodni przesłonięty szczytem o wolutowych spływach, zwieńczony płaskim belkowaniem z dekoracyjnymi wazonami. Dwuprzęsłowy podcień parteru otwarty ku frontowi budynku i na boki arkadami, wyróżniający kamienicę z pozostałej zabudowy przyrynkowej, zwłaszcza pierzei zachodniej. Bryła kamienicy dominuje w zabudowie tej części Rynku.

Elewacje: fasada od strony wschodniej z dwiema koszowymi arkadami filaryowymi podcienia w boniowanym przyziemiu. Arkady podcienia w pilastrach obramieniach z kluczami, ożywionych płycinami. Piętro i szczyt oddzielone profilowanymi, zadaszonymi gzymsami, rozczłonkowane pilastrami z płycinami w tynku. Na postumentach ujmujących spływy szczytu i na wieńczącym go murku attykowym kamienne wazony. Z podcienia do sieni i ciągu przyległych pomieszczeń wejścia w arkadzie w obramieniach z płycinami. Elewacja południowa widoczna jedynie w głębokości podcienia, północna sześciosiłowa (i podcień), w piętrze siedmioosiłowa o nieregularnych rytmach prostokątnych otworów okiennych. Kondygnacje elewacji północnej rozdzielone i zwieńczone wydatnymi gzymsami, w parterze boniowane.

Wnętrze: dostępne z podcienia przez wejście do sieni, z której przejście do wąskiej, długiej sieni prowadzącej na niewielki dziedzińec od zachodu oraz jednobiegowych schodów łamanych na piętro. Wejście spod podcienia oraz przejście z sieni prowadzą do ciągu trzech pomieszczeń północnych, zapewne pierwotnie o charakterze sklepowym i magazynowym. Za nimi

nych, zapewne pierwotnie o charakterze sklepowym i magazynowym. Za nimi dostępna także z wąskiej sieni duża izba, zapewne o charakterze mieszkalnym.

Wyposażenie: w części pomieszczeń południowych przechowywane zbiory mu-

14. Kubatura	15. Powierzchnia użytkowa	16. Przeznaczenie pierwotne	17. Użytkowanie obecne
1 250 m ³	1 080 m ²	mieszkalne	muzealne biblioteczne
18. Prace budowlane i konserwatorskie, ich przebieg i dokumentacja Inwentaryzacja, Kraków 1949 Projekt rekonstrukcji, Kraków 1950 Prace budowlano-konserwatorskie z rekonstrukcją szczytu wschodniego, l. 1955-58.		19. Stan zachowania (fundamenty, ściany zewnętrzne, ściany wewnętrzne, sklepienia, stropy, konstrukcje dachowe, pokrycie dachu, wyposażenie i instalacje) dość dobry, zarysowania sugerujące zagrożenie konstrukcyjne budynku	
		20. Najpilniejsze postulaty konserwatorskie orzeczenie o stanie technicznym konstrukcji kamienicy	

21. Akta archiwalne (rodzaj akt, numer i miejsce przechowywania)

24. Uwagi różne

22. Bibliografia

ks. M. Buliński: Monografia miasta Sandomierza,
Warszawa 1879.
pr. zbiorowa: Sandomierz, Warszawa 1956.
Katalog zabytków sztuki w Polsce, t. III: woj. kie-
leckie, z. 7: pow. sandomierski, s. 97-98, Warsza-
wa 1962.
pr. zbiorowa: Dzieje Sandomierza, I, II, III, War-
szawa 1993.

23. Źródła ikonograficzne i fotograficzne (rodzaj, miejsce przechowywania, sygnatury)

fotografie archiwalne z 2 poł. XIX i poł. XX wieku.

NW.118

30712 - 30726

25. Opracował

tekst Jerzy Zub, XII 1993
imię, nazwisko, data, podpis
plany, rysunki Jerzy Zub, XII 1993
imię, nazwisko, data, podpis
zdjęcia fotogr. Grzegorz Komada, XII 1993
imię, nazwisko, data, podpis
miejsce przechowywania negatywów PSOZ o/W Tarnobrzeg

KARTA PO WYPEŁNIENIU PODLEGA OCHRONIE NA PODSTAWIE PRZEPISÓW PRAWA AUTORSKIEGO!

26. Adnotacje o inspekcjach, informacje o zmianach (daty, imiona i nazwiska wypełniających)

27. Załączniki

Karta ewidencyjna z X. 1969 r., wyp. J. Sułek
Wkładki: szt. 2

1. Miejscowość Sandomierz	2. Obiekt (nazwa jak w karcie) Dom mieszkalny tzw. Kamienica Oleśnickich	3. Zawartość wkładki (nazwa obiektu lub materiału uzupełniającego) 12. opis. c.d., 11. c.d. fotografie
------------------------------	--	---

13. Opis, c.d.

zealne, głównie archeologiczne; pozostałe wyposażenie rekonstruowane w latach 1955-58.
Instalacje: elektryczna, wodno-kanalizacyjna, grzewcza, odgromowa, telefoniczna.



widok koamienicy od pół-
nocnego-wschodu

Jerzy Zub, XII 1993

Wkładkę założył:

(imię, nazwisko, data)

PSOZ o/W Tarnobrzeg

Miejsce przechowywania negatywów:

Z-d Poligr. Jan Jasiński W-wa, ul. Wolna 13, tel. 12-43-83



wejście w parterze elewacji fornto-
wej kamienicy



fragment boniowanego
parteru pomiędzy arkadami



widok elewacji północnej



wejście do wąskiej sieni
od zachodu



fragment sieni



arkada przejścia
na schody

fragment wą-
skiego ko-
rytarza



1. Miejscowość

Sandomierz

2. Obiekt (nazwa jak w karcie)

Dom mieszkalny
tzw. Kamienica Oleśnickich

3. Zawartość wkładki (nazwa obiektu lub materiału uzupełniającego)

11. Op c.d. fotografie.



fragment izby w północ-
no-zachodniej części



fragment wnętrza piwnicznego



fragment wnętrza piwnicy



fragment piwnicy z przcho-
wywanymi eksponatami

Wkładkę założył: Jerzy Zub, XII 1993
(imię, nazwisko, data)

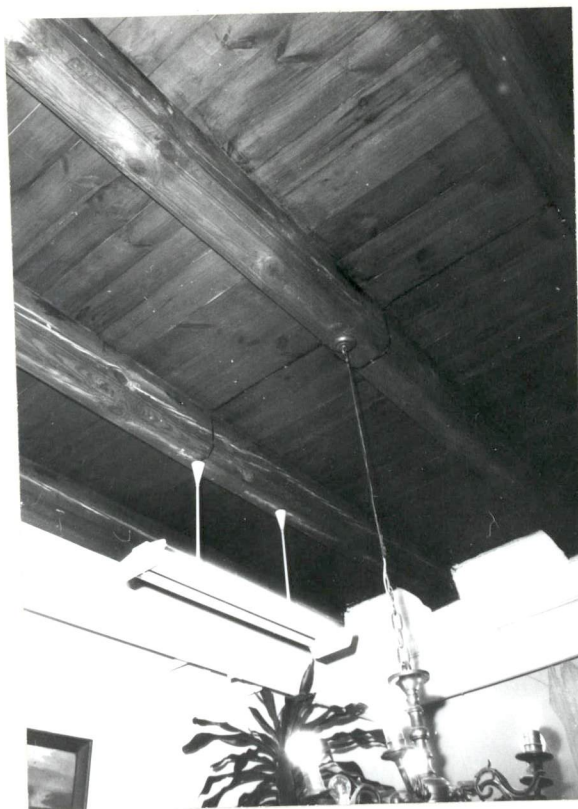
Miejsce przechowywania negatywów: PSOZ o/Tarnobrze

Z-d Poligr. Jan Jasiński W-wa, ul. Wolna 13, tel. 12-43-83

Wzór ODZ 1978 r.



fragment stropu w kory-
tarzu piętra



fragment stropu w pomiesz-
czeniu piętra



widok wg fotografii z 2 poł.
XIX wieku



widok wg fotografii z poł.
XX wieku