

A B C D E F G H I J K L M N O P R S T U V X Y Z

ŚWIĘTOKRZYSKIE
Nr 8020

1. Obiekt

DOM MIESZKALNY /KAMIENICA MIESZCZAŃSKA/ - RYNEK 9

2. Czas powstania
zapewne 1614-1616,
XIX, XX

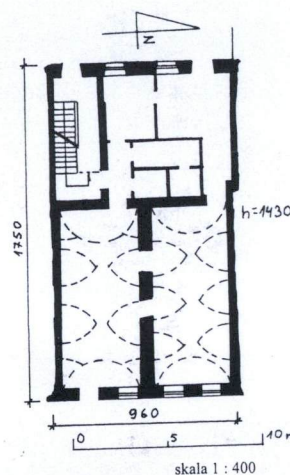
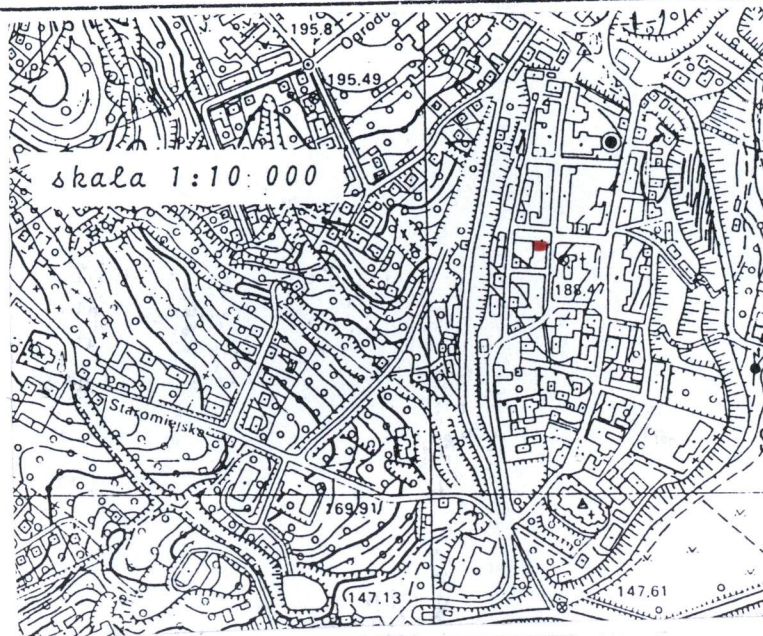
3. Miejscowość

SANDOMIERZ

11. Zdjęcia, rzut, przekrój, sytuacja, orientacja



Elewacja frontowa.



4. Adres

RYNEK 9

nr ew. dz. 1125
nr hipoteczny

5. Przynależność administracyjna

województwo

gmina / pow. Sandomierz

6. Poprzednie nazwy miejscowości

7. Przynależność administracyjna

przed 1 VI 1975 kieleckie
województwo

powiat sandomierski

8. Właściciel i jego adres

Urząd Miejski
pl. Poniatowskiego 3
27 - 600 Sandomierz

9. Użytkownik i jego adres

Muzeum Historii Ruchu Ludowego
Rynek 9

10. Rejestr zabytków

Nr 381/65/A 20. 05. 1967
data

- 1563-właścicielem nieruchomości z drewnianym budynkiem jest Tomasz (Szczuka ?) krawiec
- 1594 - dom należy do Jakuba Szczuki, syna cechmistrza rzeźniczego w 1560 r. Wawrzyńca Szczuki, który dorobił się domu w rynku
- 1612 - w wielkim pożarze, który strawił miasto, zniszczeniu uległa większość domów przyrynkowych
- 1614 - Andrzej Szczuka, syn Tomasza, rozpoczął budowę kamienicy przy udziale „architektów i rzemieślników w nauce murarskiej biegłych”, w tym „włoskiej i polskiej nacji rzemieślników”, którymi kierował włoski murator Jakub Candela, czynny w Sandomierzu w l. 1612-1636
- 1616 - kamienica jest już wybudowana
- 1757 - wielki pożar Sandomierza w efekcie którego „na placach blisko ratusza [...] pogorzały budynki
- 1818, 1826 - Bernard Chmielowski jest wymieniony jako właściciel domu murowanego, piętrowego, krytego gontem
- 1858 - własność sukcesorów Chmielowskiego i częściowo własność żydowska
- w poł. XIX w. rozebrano podcienia
- l. 60 i 70-te XX w. - remont i adaptacja budynku - nadbudowano mieszkalne poddasze,
- 1978 - wywłaszczenie na rzecz Skarbu Państwa

STYL: w typie kamienicy renesansowej

SYTUACJA - w zwartej zabudowie zachodniej pierzei rynku, w kwartale ograniczonym ulicami Bartolona, Żydowską i pl. Poniatowskiego. Sąsiaduje z tzw. kamienicą Oleśnickich. Działka wydłużona z podwórzem od strony ul. Żydowskiej. Kamienica zwrócona kalenicą do rynku.

MATERIAŁ I KONSTRUKCJA - Ściany murowane z cegły i kamienia łamanego na zaprawie wapiennej. Na poddaszu ściany zewnętrzne z siporexu. Cokół elewacji kamienny. Ściany obustronnie tynkowane z dekoracją sgraffitową na fasadzie. W piwnicach i we frontowych wnętrzach parteru ceglane sklepienia kolebkowe, na parterze z lunetami. W kondygnacjach nadziemnych stropy ognioodporne na stalowych belkach z lat 70 - tych. Dach dwuspadowy, o drewnianej konstrukcji płatwiowo - kleszczowej, z poddaszem zaadaptowanym na cele mieszkalne, kryty dachówką karpiówką. Posadzki i podłogi współczesne: w piwnicach betonowe, w kondygnacjach nadziemnych ceramiczne, lastrico, drewniane (parkiety) i z tworzyw sztucznych. Schody współczesne, do piwnicy betonowe, na górne kondygnacje żelbetowe. Stolarki okienne i drzwiowe drewniane, współczesne: we wnętrzach frontowych przyziemia nietypowe - szklone dużą szybą, okratowane witryny, w górnych kondygnacjach i od tyłu okna dwuskrzydłowe, sześciopodziałowe, we frontowych lukarnach trójdzielne. sześciopodziałowe; drzwi zewnętrzne przeszklone.

RZUT - Kamienica na planie wydłużonego prostokąta, dwutraktowa, od frontu dwudzielna, od tyłu trójdzielna, z klatką schodową w narożniku południowo - zachodnim. Podobny układ w piwnicach, na piętrze i na poddaszu, z wtórnymi podziałami dokonanymi w trakcie adaptacji kamienicy, w związku z wprowadzeniem kuchni i łazienek. W partii parteru układ nieznacznie przekształcony w tylnym trakcie w związku z przeniesieniem klatki schodowej z wnętrza budynku w pomieszczenie narożne i organizacją zaplecza biurowo - socjalnego.

BRYŁA - Budynek w zwartej zabudowie przyrynkowej, całkowicie podpiwniczony. Bryła prostopadłościenna, zwarta, 2 - kondygnacyjowa. Nakryta dachem dwuspadowym z lukarnami

ELEWACJE - Frontowa 4 - osiowa, 2 - kondygnacyjowa, ozdobiona listwowaniem wyciągniętym w tynku, podobnie wykonanymi płycinami podokiennymi na piętrze i dekoracyjnym motywem sgraffitowym na osi górnej kondygnacji, między środkowymi oknami. Wszystkie otwory w profilowanych opaskach. Podwórzowa 4 - osiowa, z dwoma wejściami na skrajnych osiach i oknami w profilowanych opaskach. Obie elewacje zwieńczone profilowanym gzymsem podokapowym.

WNĘTRZE - dostępne od strony rynku (pomieszczenia frontowe) oraz od podwórza (wyjście ewakuacyjne i wejście na klatkę schodową). Wnętrza zmodernizowane - główną wartością zabytkową kamienicy są sklepienie piwnice i sklepienia lunetowe frontowych wnętrz przyziemia.

INSTALACJE - wod.-kan., c. o., gazowa, elektryczna, telefoniczna

<p>14. Kubatura</p> <p>2560 m³</p>	<p>15. Powierzchnia użytkowa</p> <p>ok. 486 m²</p>	<p>16. Przeznaczenie pierwotne</p> <p>mieszkalno-handlowe</p>	<p>17. Użytkowanie obecne</p> <p>mieszkalno-muzealne</p>
<p>18. Prace budowlane i konserwatorskie, ich przebieg i dokumentacja</p> <p>W latach 60 i 70-tych przeprowadzono remont generalny z adaptacją poddasza:</p> <ul style="list-style-type: none"> – wzmocniono i zabezpieczono fundamenty i piwnice wykorzystując część z nich przy urządzeniu Podziemnej Trasy Turystycznej, – wzmocniono i zabezpieczono mury konstrukcyjne, – wymieniono sklepienia parteru i stropy w całym budynku na ognioodporne, – wykonano żelbetową klatkę schodową, – wykonano nowy dach z doświetleniem poddasza, – wymieniono stolarki okienne i drzwiowe, – wymieniono podłogi i posadzki, – wykonano nowe tynki, – zrekonstruowano detal architektoniczny fasady, – wewnątrz wprowadzono nowe mury konstrukcyjne i ścianki działowe, – uzbrojono budynek w instalacje. <p>Dokumentacja:</p> <ul style="list-style-type: none"> – Koncepcja przebudowy, WBP, 1966. – Orzeczenie o stanie technicznym, Wojewódzkie Biuro Planowania w Kielcach, 1967. – Dane wyjściowe do projektowania, WBP, 1967. – Ekspertyza mykologiczno - budowlana, 1967. – Sandomierz. Prace badawczo-odkrywkowe na elewacjach zabytkowych kamienic. Oprac.: PP PKZ O/Kraków Prac. Konserwacji Dziej Sztuki, 1969 r., Archiwum UM w Sandomierzu. – Projekt plastyczny, Biuro Projektów Budownictwa Komunalnego w Kielcach, 1973 – Dokumentacja powykonawcza robót zabezpieczających, Przedsiębiorstwo Robót Górniczych w Bytomiu, 1973. – Projekt techniczny: architektura, konstrukcja, instalacje - elektryczna, gazowa, wod.-kan. i c.o. Wojewódzkie Biuro Planowania 1968; aktualizacja: Biuro Projektów Budownictwa Komunalnego w Kielcach, 1972. – P.T. kolorystyki. Oprac.: PP PKZ O/Kielce, Prac. Projektowa w Sandomierzu, 1974 r. – Inwentaryzacja architektoniczna. Biuro Projektów Budownictwa Komunalnego w Kielcach, 1976. <p>Wszystkie dokumentacje w Archiwum UM w Sandomierzu.</p>		<p>19. Stan zachowania (fundamenty, ściany zewnętrzne, ściany wewnętrzne, sklepienia, stropy, konstrukcje dachowe, pokrycie dachu, wyposażenie i instalacje)</p> <p>Stan dobry – budynek po remoncie generalnym.</p> <p>20. Najpilniejsze postulaty konserwatorskie</p> <p>Bieżące prace konserwatorskie i remontowe.</p>	

21. Akta archiwalne (rodzaj akt, numer i miejsce przechowywania)

- Archiwum Diecezji Sandomierskiej, rkps 89, k. 303, rkps 96, k. 46, 90, 110, 228, 289, rkps 97, k. 244, rkps 98, k. 73.
- AP w Sandomierzu, AmS rkps 9, k. 36, 50, 63, 98, nr.13, k. 2, 17, 40, nr 14, k. 39-41, nr 15, k. 121-122, nr 32, nr 118, nr 265.

22. Bibliografia

- Melchior Buliński: Monografia miasta Sandomierza, Warszawa 1879.
- W. Kalinowski, T. Lalik, T. Przypkowski, H. Rutkowski, S. Trawkowski: Sandomierz, Warszawa 1956
- Katalog Zabytków Sztuki w Polsce, t. III, z. 11. Powiat sandomierski, Warszawa 1962.
- Henryk Rutkowski: Sandomierz w okresie Odrodzenia. Studia Sandomierskie [b. m.] 1967.
- Dzieje Sandomierza pod red. Henryka Samsonowicza. T. 1-4, Warszawa 1993-94

23. Źródła ikonograficzne i fotograficzne (rodzaj, miejsce przechowywania, sygnatury)

- „Plan miasta Sandomierza 1760” , oryg. : Deutsche Staatsbibliothek w Berlinie, sygn. 49903.
- „Sytuacyjny plan M. Sandomierza z projektem onego upiększenia” Franciszka Reinsteina z 1820 r. , Archiwum Diecezji Sandomierskiej.
- Plan miasta przed 1826 r. wykonany prawdopodobnie przez W. Jurockiego, oryg. AP w Sandomierzu.
- „Plan Sytuacyjny Części Miasta Sandomierza wykazujący położenie Gniachu S. Marii Magdaleny N^o 89”. wykonał Jan Lasota Budowniczy Powiatu Sandomierskiego w 1858 r., AGAD w Warszawie, sygn. Zb. Kart. 8-40, arkusz 1.
- Fotografie arch. z 2 poł. XIX w., l. 50-tych, 60-tych i 70-tych w Archiwum Wojewódzkiego Oddziału Służby Ochrony Zabytków Delegatura w Sandomierzu.

24. Uwagi różne

25. Opracował

mgr Ewa Polanowska, 08. 2000 r.
tekst imię, nazwisko, data, podpis
mgr Ewa Polanowska, 08. 2000 r.
piany, rysunki imię, nazwisko, data, podpis
mgr Ewa Polanowska, 08. 2000 r.
zdjęcia fotogr. imię, nazwisko, data, podpis
WO SOZ Delegatura w Sandomierzu
miejsce przechowywania negatywów

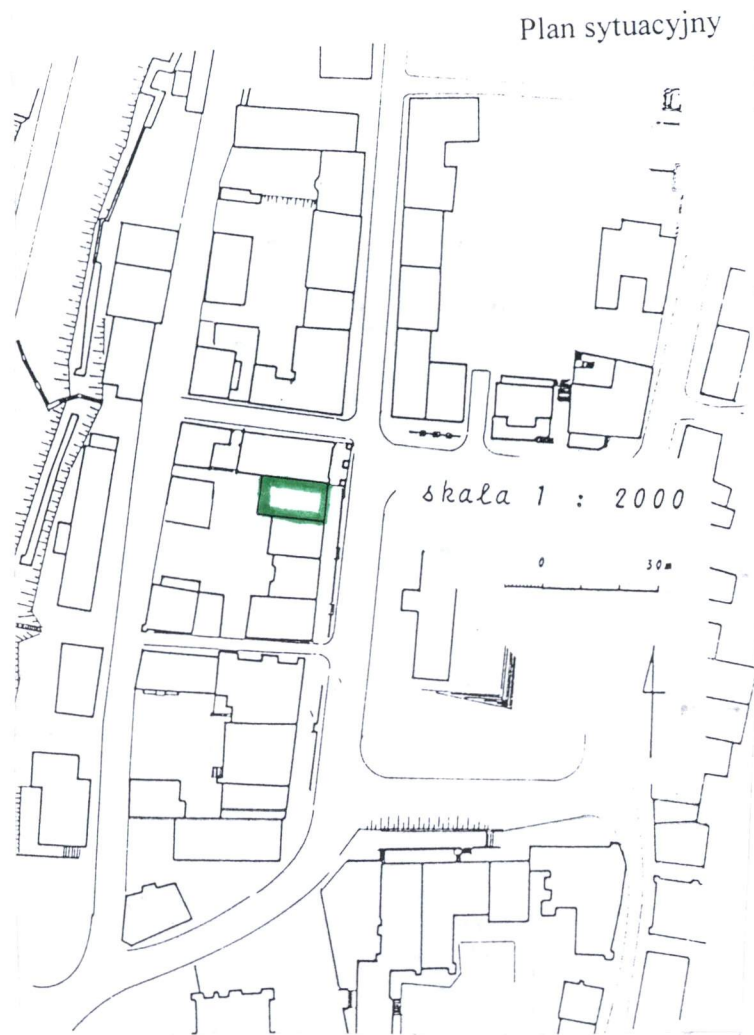
KARTA PO WYPEŁNIENIU PODLEGA OCHRONIE NA PODSTAWIE PRZEPISÓW PRAWA AUTORSKIEGO !

26. Adnotacje o inspekcjach, informacje o zmianach (daty, imiona i nazwiska wypełniających)

27. Załączniki

karta biała z 1959 r.
2 wkładki z ilustracjami

1. Miejscowość	SANDOMIERZ	2. Obiekt (nazwa jak w karcie)	3. Zawartość wkładki (nazwa obiektu lub materiału uzupełniającego)
		Kamienica mieszczańska Rynek 9	Plan sytuacyjny, ilustracje



Dekoracja architektoniczna elewacji frontowej.



Elewacja podwórzowa.

Wkładkę założył: Ewa Polanowska, 08.2000
(imię, nazwisko, data)

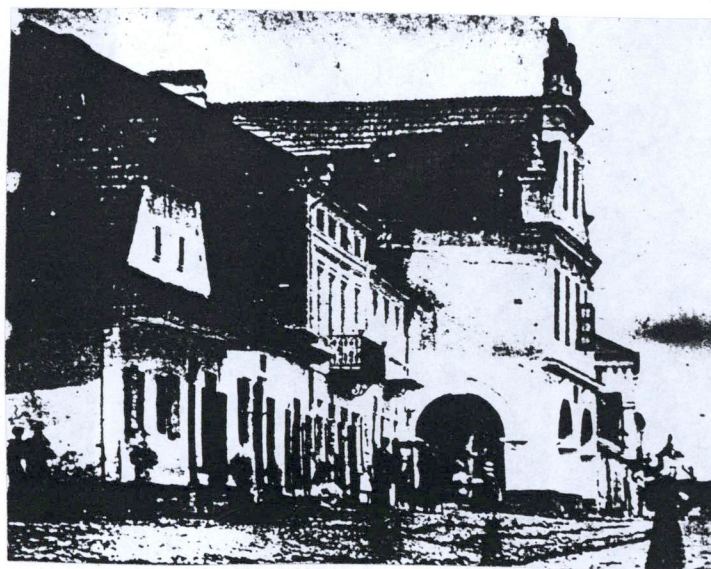
Miejsce przechowywania negatywów: Delegatura SOZ w Sandomierzu



Sklepienie wnętrza na parterze.



Sklepienie północnego wnętrza parteru.

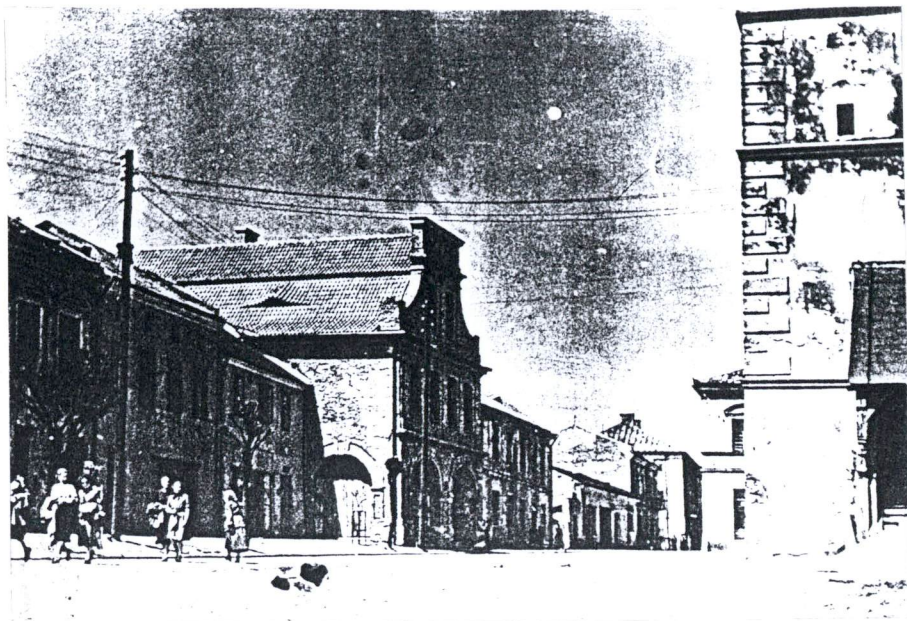


Archiwalne zdjęcie budynków nr 6-10 z 2 poł. XIX w.



Archiwalne zdjęcie budynków nr 9 i 10 z 2 poł. XIX w.

1. Miejscowość	SANDOMIERZ	2. Obiekt (nazwa jak w karcie) Kamienica mieszczańska Rynek 9	3. Zawartość wkładki (nazwa obiektu lub materiału uzupełniającego) Plany archiwalne
----------------	------------	--	--

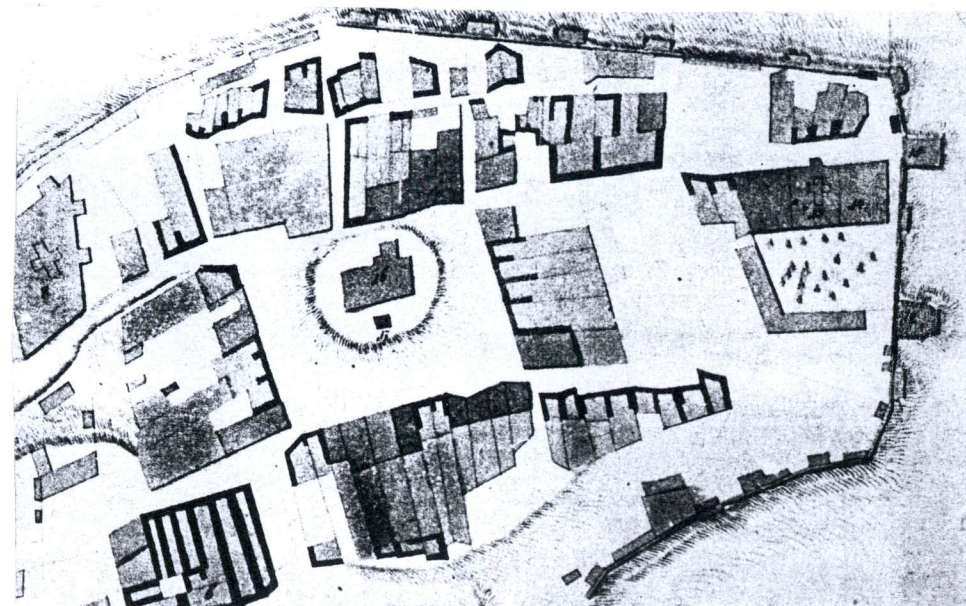


Fotografia z 1953 r.

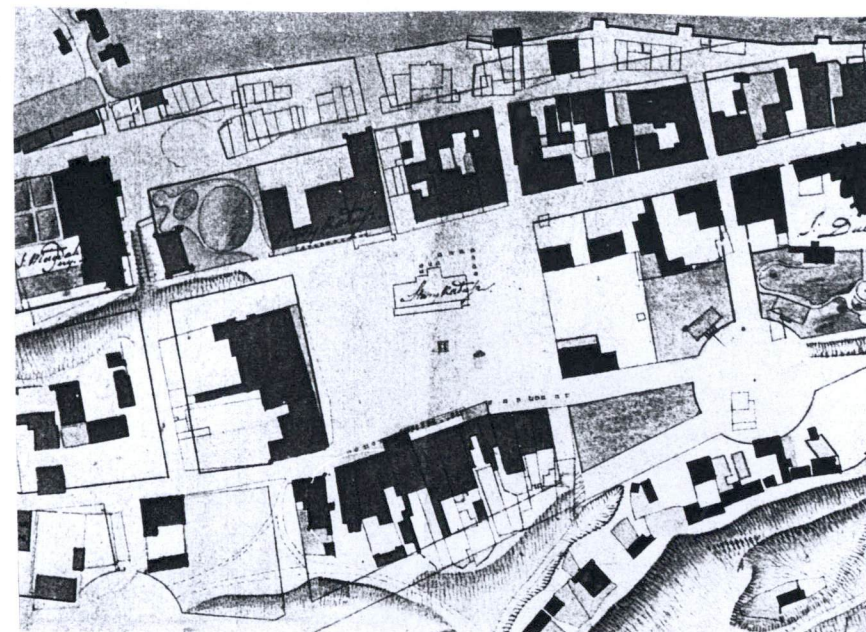
Wkładkę założył: Ewa Polanowska, 08.2000
(imię, nazwisko, data)

Miejsce przechowywania negatywów: Delegatura SOZ w Sandomierzu

© ODZ_001

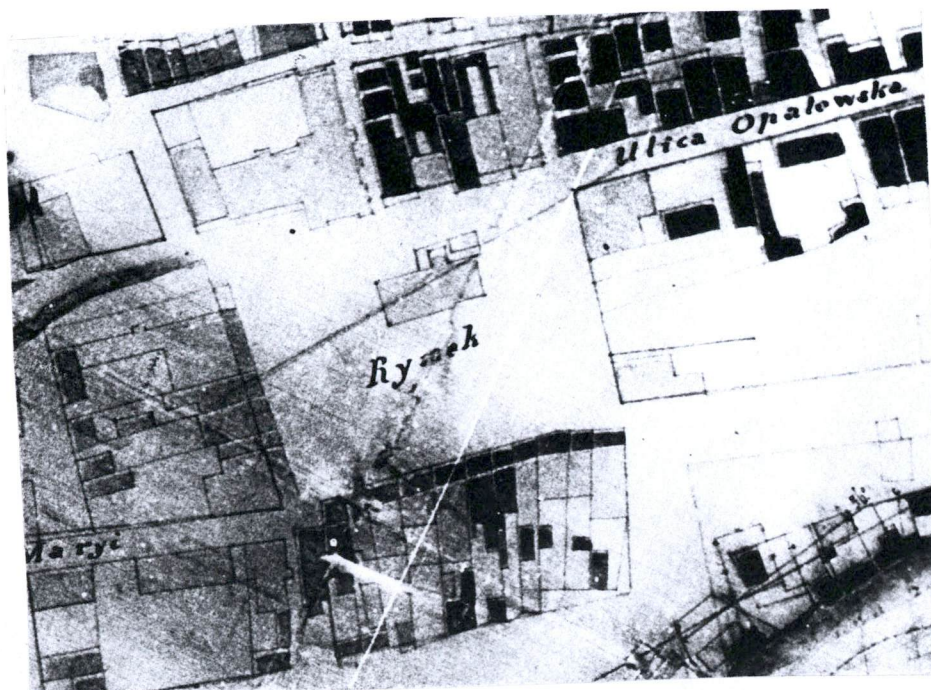


Zabudowa przyrynkowa wg planu miasta z 1760 r.

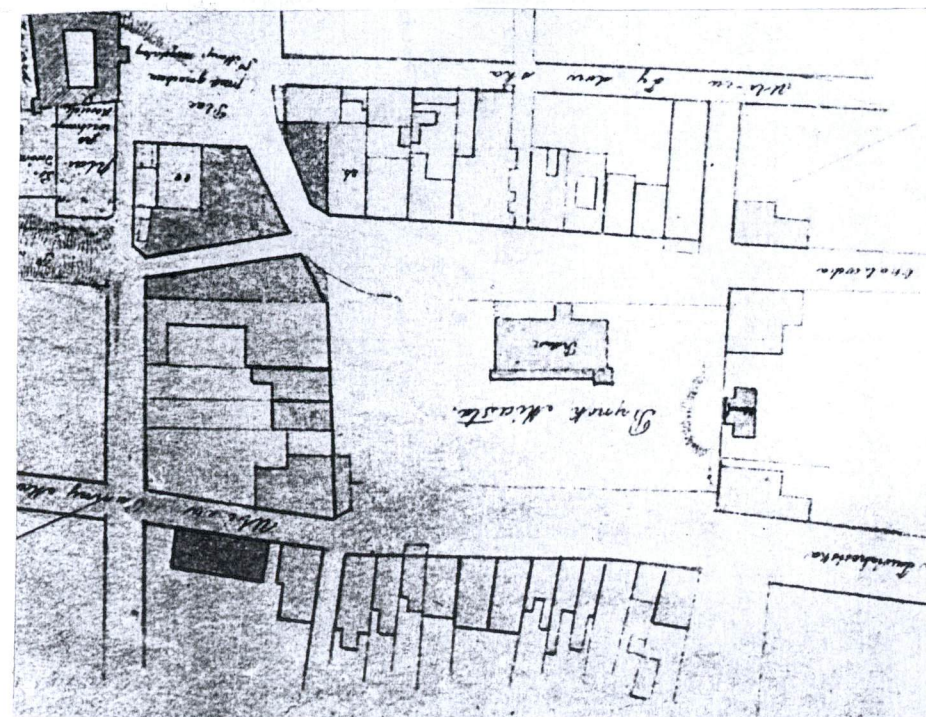


Zabudowa przyrynkowa wg planu miasta z 1820 r.

Wzór ODZ 1978



Zabudowa przyrynkowa wg planu miasta z 1826 r.



Zabudowa przyrynkowa wg planu miasta z 1858 r.