

1. Obiekt

DOM MIESZKALNY /KAMIENICA MIESZCZAŃSKA/ - RYNEK 8

2. Czas powstania

XVI/XVII,  
2 poł. XIX. XX

3. Miejscowość

SANDOMIERZ

11. Zdjęcia, rzut, przekrój, sytuacja, orientacja



Elewacja frontowa.



4. Adres

RYNEK 8

nr hipoteczny .....  
nr ew. dz. 1124/2

5. Przynależność administracyjna

województwo ..... Świętokrzyskie  
gmina ..... Sandomierz

6. Poprzednie nazwy miejscowości

7. Przynależność administracyjna

przed 1 VI 1975 ..... kieleckie  
województwo .....  
powiat ..... sandomierski

8. Właściciel i jego adres

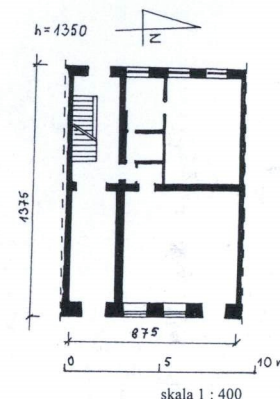
Urząd Miejski  
pl. Poniatowskiego 3  
27 - 600 Sandomierz

9. Użytkownik i jego adres

Sklep nr 71  
lokatorzy

10. Rejestr zabytków

37/A64/A ..... data ..... 20.05.1967  
Nr ..... data .....





## 12. Autorzy, historia obiektu, określenia stylu.

- 1552-59 – nieruchomość należała do Pawła Kubalca
- 1563-64 – właścicielem jest Katarzyna Gomółczyna, matka Mikołaja Gomółki, słynnego kompozytora renesansowego, późniejszego rajcy sandomierskiego i wojta sądu wyższego prawa magdeburskiego na zamku sandomierskim.
- od 1566 r. właścicielem był zapewne Mikołaja Gomółka.
- po 1587 r. działka stała się własnością Andrzeja Chyłki, pisarza, rajcy i kupca sandomierskiego (jest nią również w 1594 r.), a Mikołaj Gomółka przeniósł się do zakupionej w 1570 r. narożnej kamienicy w pierzei północnej
- 1612 – w wielkim pożarze, który strawił miasto, zniszczeniu uległa większość domów przyrynkowych
- 1757 - wielki pożar Sandomierza w efekcie którego „na placach blisko ratusza [...] pogorzały budynki
- 1818 – Jan Dzielski jest właścicielem domu „w połowie większej murowanego”, krytego gontem
- 1826 – własność Wincentego Przyłipskiego
- 1858 – własność Antoniego Rzepeckiego
- po poł. XIX w. (l. 90-te ?) Wojciech Dziarski przebuduje budynek „na dom frontowy z piętrem” (na fotografii z tego czasu jest tu piętrowa kamienica z balkonem i półpiętrzem w partii poddasza)
- przed II wojną światową własność żydowska: Mordka i Chaja Tauba Gelerenter
- w 1946 r. kamienicę zakupili Władysław Paś i Stanisław Niezgoda
- l. 60 i 70-te XX w. – remont i adaptacja budynku,
- 1978 – wywłaszczenie na rzecz Skarbu Państwa

**STYL:** bez wyraźnych cech stylowych

## 13. Opis (sytuacja, materiał i konstrukcja, rzut, bryła, elewacje, wnętrze, wyposażenie, instalacje).

**SYTUACJA** – w zwartej zabudowie zachodniej pierzei rynku, w kwartale ograniczonym ulicami Bartolona, Żydowską i pl. Poniatowskiego. Działka wydłużona z podwórzem od strony ul. Żydowskiej. Kamienica zwrócona kalenicą do rynku.

**MATERIAŁ I KONSTRUKCJA** – Mury piwnic wzniesione z kamienia i cegły i bloczków betonowych (podbicie fundamentów), ściany kondygnacji nadziemnych z cegły ceramicznej na zaprawie wapiennej i wapienno - cementowej oraz cegły dziurawki (przemurowania i nowe podziały). Ściany poddasza z siporexu. Cokół elewacji kamienny. Ściany obustronnie tynkowane. W piwnicach sklepienia kolebkowe, w kondygnacjach nadziemnych stropy ognioodporne z lat ostatniego remontu. Dach dwuspadowy, o drewnianej konstrukcji płatwiowo - kleszczowej, z poddaszem zaadaptowanym na cele mieszkalne, kryty dachówką karpiówką. Posadzki i podłogi współczesne: w piwnicach betonowe, w klatce schodowej lastrico, w pomieszczeniach sklepowych terakota, we wnętrzach mieszkalnych drewniane i z tworzyw sztucznych. Schody współczesne. żelbetowe, do piwnic betonowe. Stolarki okienne i drzwiowe drewniane, współczesne: we wnętrzach sklepowych okna nietypowe, jednoszybowe, okratowane, w górnych kondygnacjach dwuskrzydłowe, sześcioczęściowe; drzwi zewnętrzne do sklepu i do sieni oszklone, wewnątrz typowe.

**RZUT** – Kamienica na planie regularnego prostokąta, dwutraktowa, z sienią na przestrzał po stronie południowej. W trakcie frontowym duże pomieszczenie sklepowe, w tylnym trakcie niewielkie zaplecze sklepu i mieszkanie. W stosunku do stanu kamienicy w 1969 rozplanowanie parteru zmienione: przekształcono klatkę schodową, zwiężając ją do szerokości sieni frontowej i poszerzając tylny trakt. Pod częścią południową (trakt tylny) wnętrza piwniczne - pierwotnie wychodzące korytarzem pod chodnik rynku, obecnie pomniejszone (zaślepieno wejście do niższej kondygnacji). Rozplanowanie piętra zbliżone do parteru, z dwoma mieszkaniami. Poddasze mieszkalne, 2 - traktowe.

**BRYŁA** – Budynek w zwartej zabudowie przyrynkowej, częściowo podpiwniczony. Bryła prostopadłościenna, zwarta, od frontu 2 - kondygnacyjowa z 3 kondygnacją poddasza, od podwórza 3 – kondygnacyjowa. Budynek przykryty dachem dwuspadowym, o bryle wzbogaconej od frontu gęsto założonymi lukarnami (w miejsce wcześniejszego półpiętra).

**ELEWACJE** – Frontowa 4 - osiowa, 2 – kondygnacyjowa, symetryczna, przekształcona w trakcie remontu w latach 70 – tych (przed remontem pozbawiona detalu). Przyziemie na kamiennym cokole. Na parterze skrajne wejścia do sieni i do sklepu oraz pojedyncze okna w środkowej partii budynku. Na piętrze cztery okna, na poddaszu cztery lukarny. Wszystkie otwory w profilowanych opaskach, całość fasady zwieńczona profilowanym gzymsem podokapowym. Podwórzowa 4 - osiowa, z wejściem do sieni po stronie południowej, nad którym doświetle klatki schodowej.

**WNĘTRZE** – dostępne od strony rynku (sklep i sień) oraz przez podwórze od strony ul. Żydowskiej. Zmodernizowane dla potrzeb współczesnego programu usługowo – mieszkalnego. Z dawnej architektury zachowane sklepione piwnice.

**INSTALACJE** – wod.-kan., c. o., gazowa, elektryczna, telefoniczna



<p>14. Kubatura</p> <p>ok. 1200 m<sup>3</sup></p>	<p>15. Powierzchnia użytkowa</p> <p>345 m<sup>2</sup></p>	<p>16. Przeznaczenie pierwotne</p> <p>mieszkalno-handlowe</p>	<p>17. Użytkowanie obecne</p> <p>mieszkalne-handlowe</p>
<p>18. Prace budowlane i konserwatorskie, ich przebieg i dokumentacja</p> <p>W latach 60 i 70-tych przeprowadzono remont generalny:</p> <ul style="list-style-type: none"> <li>- wzmocniono i zabezpieczono fundamenty i piwnice wykorzystując część z nich przy urządzeniu Podziemnej Trasy Turystycznej,</li> <li>- wzmocniono i zabezpieczono mury konstrukcyjne,</li> <li>- wymieniono stropy na ognioodporne,</li> <li>- wykonano żelbetową klatkę schodową,</li> <li>- wymieniono dach,</li> <li>- wymieniono stolarki okienne i drzwiowe,</li> <li>- wymieniono podłogi i posadzki,</li> <li>- wykonano nowe tynki,</li> <li>- wykonano detal architektoniczny fasady,</li> <li>- wewnątrz wprowadzono nowe mury konstrukcyjne i ścianki działowe,</li> <li>- uzbrojono budynek w instalacje.</li> </ul> <p><b>Dokumentacja:</b></p> <ul style="list-style-type: none"> <li>- Opracowanie górniczo - budowlane. Zespół AGH, 1966.</li> <li>- Orzeczenie o stanie technicznym, Wojewódzkie Biuro Planowania w Kielcach, 1966.</li> <li>- Założenia projektowe, WBP, 1966.</li> <li>- Koncepcja przebudowy, WBP, 1966.</li> <li>- Orzeczenie mykologiczno - budowlane, 1968.</li> <li>- Projekt plastyczny, WBP, 1968, aktualizacja Biuro Projektów Budownictwa Komunalnego w Kielcach, 1972</li> <li>- Dokumentacja powykonawcza robót zabezpieczających, Przedsiębiorstwo Robót Górniczych w Bytomiu, 1973.</li> <li>- Projekt techniczny: architektura, konstrukcja, instalacje - elektryczna, gazowa, wod.-kan. i c.o. Wojewódzkie Biuro Planowania 1968; aktualizacja: Biuro Projektów Budownictwa Komunalnego w Kielcach, 1972.</li> <li>- P.T. kolorystyki. Oprac.: PP PKZ O/Kielce, Prac. Projektowa w Sandomierzu, 1974 r.</li> <li>- Inwentaryzacja architektoniczna. Biuro Projektów Budownictwa Komunalnego w Kielcach, 1976.</li> </ul> <p>Wszystkie dokumentacje w Archiwum UM w Sandomierzu.</p>		<p>19. Stan zachowania (fundamenty, ściany zewnętrzne, ściany wewnętrzne, sklepienia, stropy, konstrukcje dachowe, pokrycie dachu, wyposażenie i instalacje)</p> <p>Po remoncie generalnym - stan dobry.</p>	
		<p>20. Najpilniejsze postulaty konserwatorskie</p> <p>Profilaktyczne prace konserwatorskie.</p>	

21. Akta archiwalne (rodzaj akt, numer i miejsce przechowywania)

- Archiwum Diecezji Sandomierskiej, rkps 88, k. 10, 324, rkps 93, k. 331.
- AP w Sandomierzu, AMS nr.13, k. 2, 17, 40, nr 14, k. 39-41, nr 15, k. 121-122, nr 32, nr 118, nr 265.
- AGAD, KRSW, AmS, sygn. 2945, k. 52, 126, 156.

22. Bibliografia

- Melchior Buliński: Monografia miasta Sandomierza, Warszawa 1879.
- W. Kalinowski, T. Lalik, T. Przypkowski, H. Rutkowski, S. Trawkowski: Sandomierz, Warszawa 1956
- Katalog Zabytków Sztuki w Polsce, t. III, z. 11. Powiat sandomierski, Warszawa 1962.
- Henryk Rutkowski: Sandomierz w okresie Odrodzenia, Studia Sandomierskie [b. m.] 1967.
- Dzieje Sandomierza pod red. Henryka Samsonowicza, T. 1-4. Warszawa 1993-94.

3. Źródła ikonograficzne i fotograficzne (rodzaj, miejsce przechowywania, sygnatury)

- „Plan miasta Sandomierza 1760”, oryg. : Deutsche Staatsbibliothek w Berlinie, sygn. 49903.
- „Sytuacyjny plan M. Sandomierza z projektem onego upiększenia” Franciszka Reinsteina z 1820 r. . Archiwum Diecezji Sandomierskiej.
- Plan miasta przed 1826 r. wykonany prawdopodobnie przez W. Jarockiego, oryg. AP w Sandomierzu.
- „Plan Sytuacyjny Części Miasta Sandomierza wykazujący położenie Gmachu S. Marii Magdaleny N<sup>o</sup> 89”, wykonał Jan Lasota Budowniczy Powiatu Sandomierskiego w 1858 r., AGAD w Warszawie, sygn. Zb. Kart. 8-40, arkusz 1.
- Fotografie arch. z 2 poł. XIX w., l. 50-tych i 60-tych w Archiwum Wojewódzkiego Oddziału Służby Ochrony Zabytków Delegatura w Sandomierzu.

24. Uwagi różne

25. Opracował

mgr Ewa Polanowska, 08. 2000 r.

tekst ..... imię, nazwisko, data, podpis

mgr Ewa Polanowska, 08. 2000 r.

plany, rysunki ..... imię, nazwisko, data, podpis

mgr Ewa Polanowska, 08. 2000 r.

zdjęcia fotogr. .... imię, nazwisko, data, podpis

miejsce przechowywania negatywów ..... WO SOZ Delegatura w Sandomierzu

KARTA PO WYPEŁNIENIU PODLEGA OCHRONIE NA PODSTAWIE PRZEPISÓW PRAWA AUTORSKIEGO !

26. Adnotacje o inspekcjach, informacje o zmianach (daty, imiona i nazwiska wypełniających)

27. Załączniki

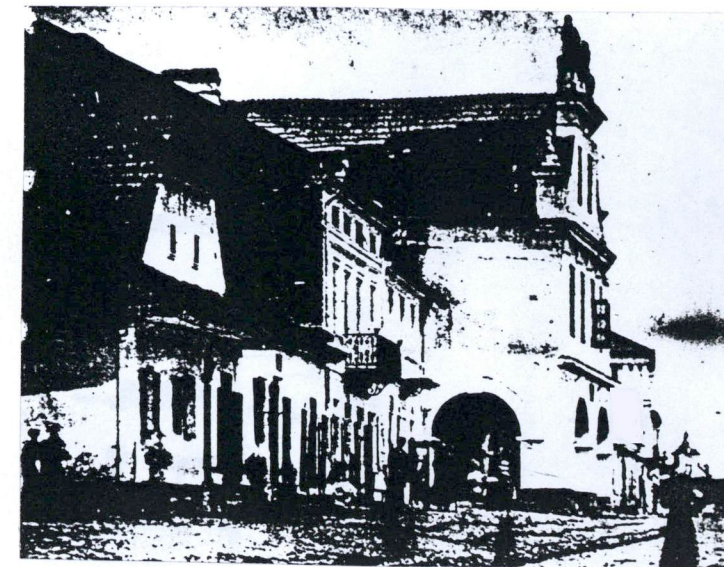
karta biała z 1969 r., oprac. J. Sułek  
wkładka z ilustracjami



1. Miejscowość	SANDOMIERZ	2. Obiekt (nazwa jak w karcie)	3. Zawartość wkładki (nazwa obiektu lub materiału uzupełniającego)	
		Kamienica mieszczańska Rynek 8	Plan sytuacyjny, ilustracje	Plany archiwalne



Elewacja podwórzowa.



Archiwalne zdjęcie budynków nr 6-10 z poł. XIX w.



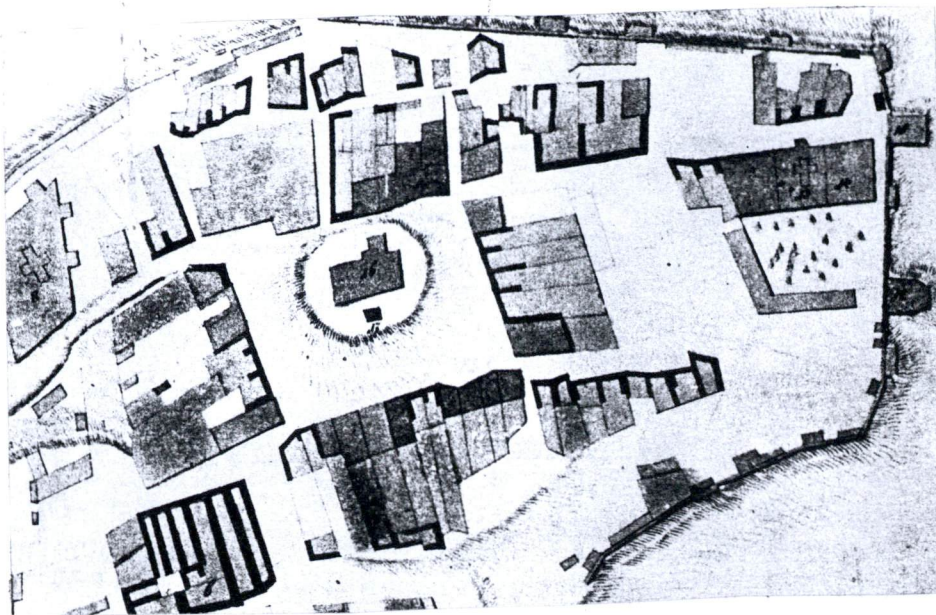
Fotografia z 1960 r.

Wkładkę założył: ..... Ewa Polanowska, 08.2000  
(imię, nazwisko, data)

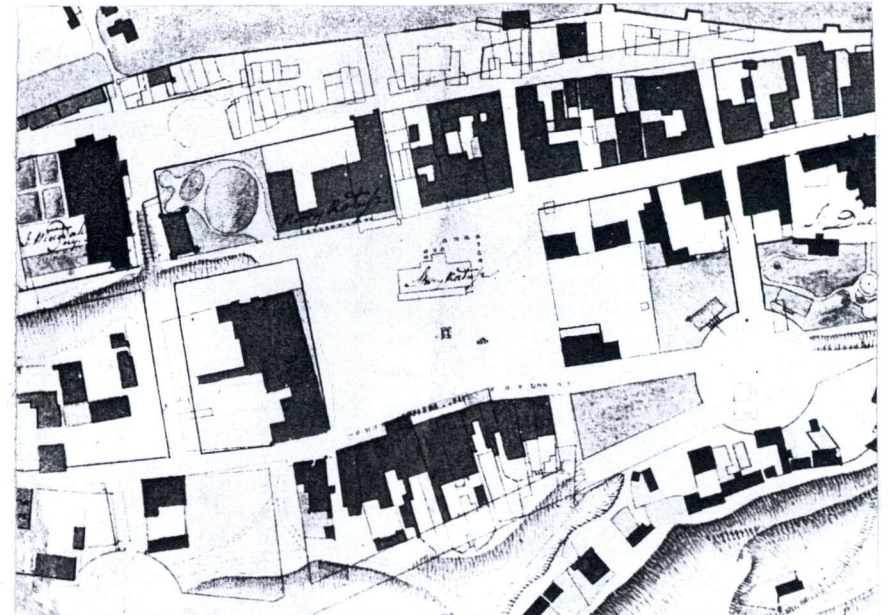
Miejsce przechowywania negatywów: Delegatura SOZ w Sandomierzu

Wzór ODZ 1978 r.

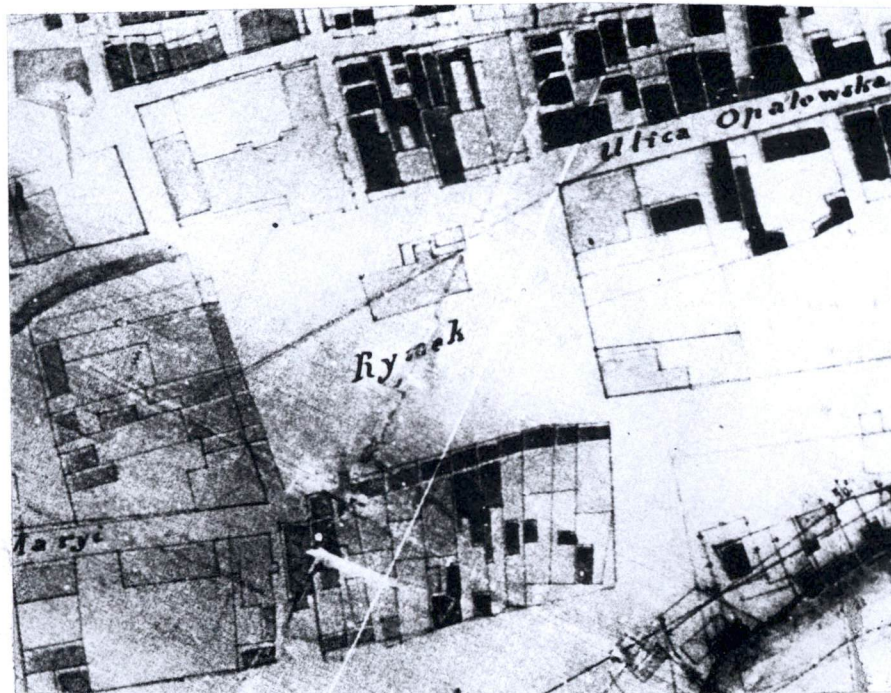




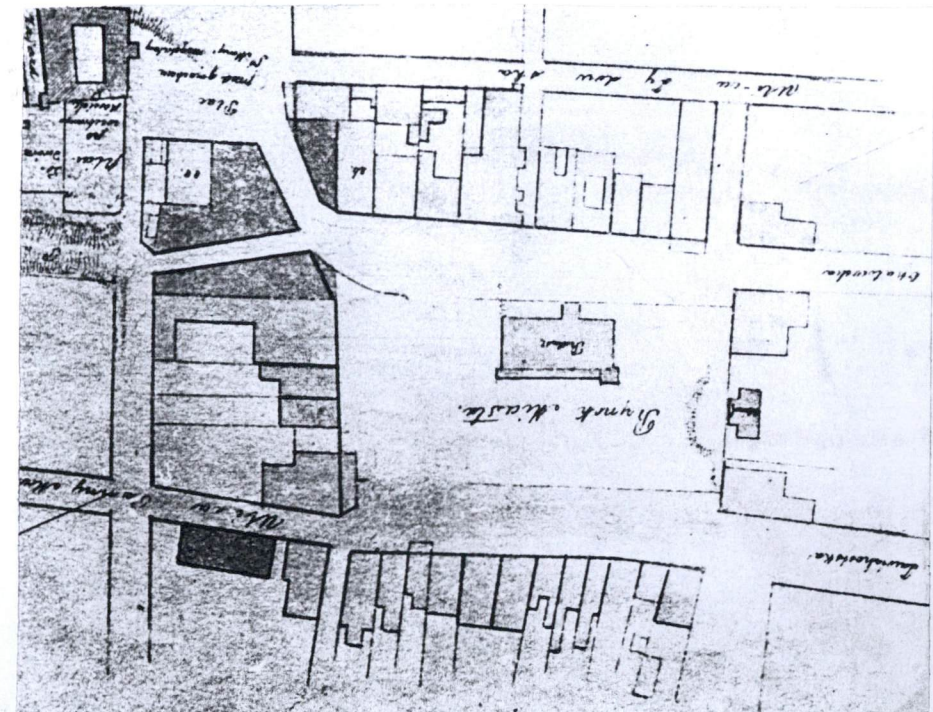
Zabudowa przyrynkowa wg planu miasta z 1760 r.



Zabudowa przyrynkowa wg planu miasta z 1820 r.



Zabudowa przyrynkowa wg planu miasta z 1826 r.



Zabudowa przyrynkowa wg planu miasta z 1858 r.