

A B C D E F G H I J K L M N O P R S T U V X Y Z

Nr 2518
ŚWIĘTOKRZYSKIE

1. Obiekt

DOM MIESZKALNY /KAMIENICA MIESZCZAŃSKA/ - RYNEK 7

2. Czas powstania

2 poł. XIX w.

3. Miejscowość

SANDOMIERZ

4. Adres

RYNEK 7

nr hipoteczny

nr ew. dz. 1123/1,

5. Przynależność administracyjna

Świętokrzyskie

województwo

Sandomierz

gmina

6. Poprzednie nazwy miejscowości

7. Przynależność administracyjna

przed 1 VI 1975

kieleckie

województwo

sandomierski

8. Właściciel i jego adres

Urząd Miejski
pl. Poniatowskiego 3
27 - 600 Sandomierz

9. Użytkownik i jego adres

Pilicka Telefonii S. A. w Radomiu
Oddział Terenowy, Rynek 6
Heros Life. Ubezpieczenia na życie.
lokatorzy

10. Rejestr zabytków

Nr 10. 63/A

20. 05. 1967

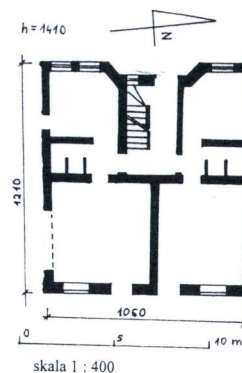
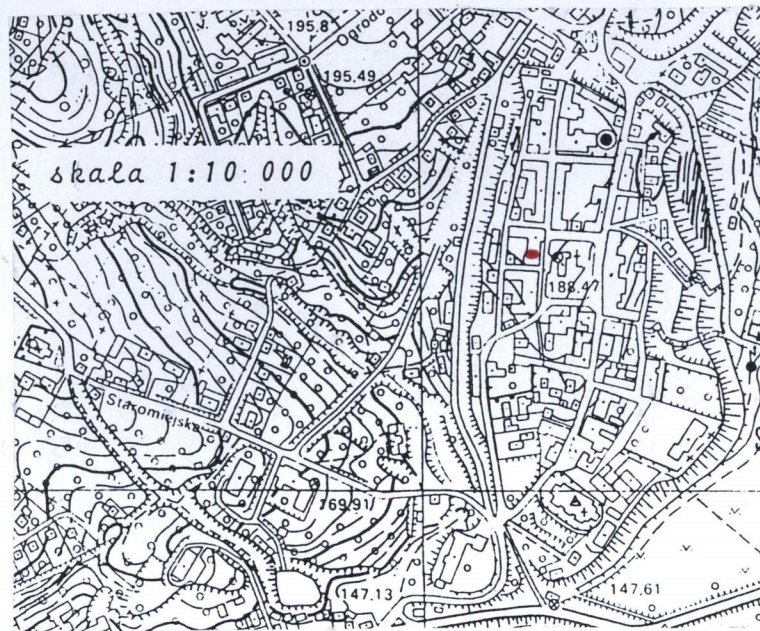
data

36/63

11. Zdjęcia, rzut, przekrój, sytuacja, orientacja



Elewacja frontowa.



- w 1 poł. XVI w. działka jest własnością złotnika Jana Hanusza, odnotowanego w 1539 r. jako rajca sandomierski, zm. w r. 1552/53
 - w 1563 i 1594 r. – w rejestrach szosu jako właściciel nieruchomości wymieniany jest syn Jana, Serwacy Hanusowicz, handlarz tekstyliami; działka jest zabudowana domem drewnianym
 - 1602 – na działce nadal stoi drewniany dom
 - 1612 – w wielkim pożarze, który strawił miasto, zniszczeniu uległa większość domów przyrynkowych
 - 1757 - wielki pożar Sandomierza w efekcie którego „na placach blisko ratusza [...] pogorzały budynki
 - w 1818 r. na działce stoi pusty dom Kaszkowskiego
 - w 1826 r. własność Franciszka Prokopowicza
 - w 1858 roku działka w posiadaniu sukcesorów Gronerów (?) i właścicieli żydowskich
 - na fotografii z 2 poł. XIX w. dom parterowy
 - wkrótce potem wybudowano tu piętrową kamienicę z dość bogatą, neorenesansową dekoracją fasady
 - przed II wojną światową własność żydowska
 - w 1945 r. części udziałów nabyły Regina Dąbek i Zofia Mokrzyńska
 - l. 60 i 70-te XX w. – remont i adaptacja budynku, przekształcenie fasady z zastosowaniem nowego detalu, adaptacja poddasza
 - 1978 – wywłaszczenie na rzecz Skarbu Państwa
- STYL:** eklektyzm

SYTUACJA – w zwartej zabudowie zachodniej pierzei rynku, w kwartale ograniczonym ulicami Bartolona, Żydowską i pl. Poniatowskiego. Działka wydłużona, z podwórzem od strony ul. Żydowskiej. Kamienica zwrócona kalenicą do rynku.

MATERIAŁ I KONSTRUKCJA – Mury piwnic wzniesione z kamienia, cegły i bloczków betonowych, ściany kondygnacji nadziemnych z cegły ceramicznej na zaprawie wapiennej i wapienno - cementowej (przemurowania i nowe podziały). Cokół elewacji kamienny. Ściany obustronnie tynkowane. W piwnicach sklepienia kolebkowe, w kondygnacjach nadziemnych stropy ognioodporne z lat ostatniego remontu. Dach dwuspadowy, o drewnianej konstrukcji krokwiowo – stolcowej z jętkami, z poddaszem zaadaptowanym na cele mieszkalne, kryty dachówką karpiówką w łuskę. Posadzki i podłogi współczesne: w piwnicach betonowe, w pomieszczeniach sklepowych ceramiczne, we wnętrzach mieszkalnych drewniane i z tworzyw sztucznych. Schody współczesne, żelbetowe. Stolarki okienne i drzwiowe drewniane, współczesne: we wnętrzach sklepowych okna nietypowe, jednoszybowe, w górnych kondygnacjach dwuskrzydłowe, sześciordzielne; drzwi zewnętrzne i balkonowe oszkłone, z nadświetlem.

RZUT – Kamienica na planie prostokąta zbliżonego do kwadratu, z dwoma ryzalitami o ukośnych ścianach wewnętrznych od strony podwórza. Dwutraktowa, od frontu dwudzielna, od tyłu trójdzielna, z klatką schodową pośrodku. W stosunku do stanu kamienicy w 1969 rozplanowanie parteru przekształcone: zlikwidowano środkową sień i przekształcono klatkę schodową. W latach 90 - tych przyziemie połączono arkadowym przejściem z sąsiednią kamienicą nr 6. Pod częścią południową budynku trzykomorowe wnętrza piwniczne. Rozplanowanie piętra identyczne jak na parterze, z dwoma mieszkaniami. Podobnie podzielone poddasze.

BRYŁA – Budynek w zwartej zabudowie przyrynkowej, częściowo podpiwniczony. Bryła prostopadłościenna, zwarta, od frontu 2 - kondygnacyjowa, od podwórza 3 - kondygnacyjowa, z zagłębioną częścią środkową. Budynek przykryty dachem dwuspadowym, o bryle wzbogaconej lukarnami.

ELEWACJE – Frontowa 4 - osiowa, 2 - kondygnacyjowa, symetryczna, całkowicie przekształcona w trakcie remontu w latach 70 – tych (wcześniej nad okami piętra znajdowały się odcinkowe naczółki a opaski miały bogatszą „boniowaną” formę). Przyziemie na kamiennym cokole, oddzielone uproszczonym gzymsem od górnej kondygnacji. Na parterze, po obu stronach osi symetrii wejścia do pomieszczeń sklepowych i pojedyncze okna. Na piętrze układ odwrotny: bliżej osi symetrii okna, na zewnątrz drzwi balkonowe. Wszystkie otwory w profilowanych opaskach; nad otworami piętra okrągłe rozety z dekoracją sgraffitową. Całość fasady zwieńczona bogato profilowanym gzymsem podokapowym. Podwórzowa 5 - osiowa, pośrodku ukośnie zagłębiona. W ryzalicie północnym jednoosiowa, pośrodku i w ryzalicie południowym dwuosiowa, z blisko osadzonymi oknami. W części środkowej przyziemia wejście do klatki schodowej.

WNĘTRZE – dostępne od strony rynku (sklepy) oraz przez podwórze od strony ul. Żydowskiej (klatka schodowa). Zmodernizowane dla potrzeb współczesnego programu usługowo – mieszkalnego.

INSTALACJE – wod.-kan., c.o., elektryczna, gazowa, telefoniczna

14. Kubatura 1680 m ³	15. Powierzchnia użytkowa ok. 340 m ²	16. Przeznaczenie pierwotne mieszkalno-usługowe	17. Użytkowanie obecne mieszkalno-usługowe
18. Prace budowlane i konserwatorskie, ich przebieg i dokumentacja W latach 60 i 70-tych przeprowadzono remont generalny z adaptacją poddasza: <ul style="list-style-type: none"> – wzmocniono i zabezpieczono fundamenty i piwnice wykorzystując część z nich przy urządzeniu Podziemnej Trasy Turystycznej, – dokonano napraw murów konstrukcyjnych, – wymieniono stropy na ognioodporne, – wykonano żelbetową klatkę schodową, – wykonano nowy dach z lukarnami doświetlającymi poddasze, – wymieniono stolarki okienne i drzwiowe, – wymieniono podłogi i posadzki, – wykonano nowe tynki, – wykonano nowy detal architektoniczny fasady, – wewnątrz wprowadzono nowe ścianki działowe, – uzbrojono budynek w instalacje. Dokumentacja: <ul style="list-style-type: none"> – Architektura - założenia projektowe, Wojewódzkie Biuro Planowania w Kielcach 1965. – Opracowanie górniczo - budowlane. Zespół AGH, 1966. – Zabezpieczenie dzielnicy staromiejskiej, Rynek 6,7. Zespół prof. Zb. Strzeleckiego, 1966. – Orzeczenie o stanie technicznym, WBP, 1966. – Założenia projektowe, WBP, 1966. – Koncepcja architektoniczna. WBP, 1966. – Orzeczenie mykologiczno - budowlane, 1967. – Detale elewacji - projekt plastyczny, WBP, 1968 – Dokumentacja powykonawcza robót zabezpieczających, 1969. – Projekt techniczny: architektura, konstrukcja, instalacje - elektryczna, gazowa, wod.-kan. i c.o. Wojewódzkie Biuro Planowania 1968; aktualizacja: Biuro Projektów Budownictwa Komunalnego w Kielcach, 1972. – P.T. kolorystyki. Oprac.: PP PKZ O/Kielce, Prac. Projektowa w Sandomierzu, 1974 r. (aktualizacja projektu z 1968 r.) – Inwentaryzacja architektoniczna. Biuro Projektów Budownictwa Komunalnego w Kielcach, 1976. <p>Wszystkie dokumentacje w Archiwum UM w Sandomierzu.</p>		19. Stan zachowania (fundamenty, ściany zewnętrzne, ściany wewnętrzne, sklepienia, stropy, konstrukcje dachowe, pokrycie dachu, wyposażenie i instalacje) Stan dobry, po kapitalnym remoncie.	
		20. Najpilniejsze postulaty konserwatorskie Bieżące prace konserwatorskie.	

21. Akta archiwalne (rodzaj akt, numer i miejsce przechowywania)

- Archiwum Diecezji Sandomierskiej, rkps 102, s. 99, rkps 86, k. 214-428, rkps 88, k. 207, rkps 90, k. 7, rkps 91, k. 197, rkps 92, k. 224-227;
- AP w Sandomierzu, AMS nr.13, k. 2, 17, 40, nr 14, k. 39-41, nr 15, k. 121-122, nr 32, nr 118, nr 265.

22. Bibliografia

- Melchior Buliński: Monografia miasta Sandomierza, Warszawa 1879.
- W. Kalinowski, T. Lalik, T. Przypkowski, H. Rutkowski, S. Trawkowski: Sandomierz, Warszawa 1956
- Katalog Zabytków Sztuki w Polsce, t. III, z. 11. Powiat sandomierski, Warszawa 1962.
- Henryk Rutkowski: Sandomierz w okresie Odrodzenia, Studia Sandomierskie [b. m.] 1967.
- Dzieje Sandomierza pod red. Henryka Samsonowicza, T. 1-4, Warszawa 1993-94.

23. Źródła ikonograficzne i fotograficzne (rodzaj, miejsce przechowywania, sygnatury)

- „Plan miasta Sandomierza 1760”, oryg. : Deutsche Staatsbibliothek w Berlinie, sygn. 49903.
- „Sytuacyjny plan M. Sandomierza z projektem onego upiększenia” Franciszka Reinsteina z 1820 r., Archiwum Diecezji Sandomierskiej.
- Plan miasta przed 1826 r. wykonany prawdopodobnie przez W. Jarockiego, oryg. AP w Sandomierzu.
- „Plan Sytuacyjny Części Miasta Sandomierza wykazujący położenie Gmachu S. Marii Magdaleny N^o 89”, wykonał Jan Lasota Budowniczy Powiatu Sandomierskiego w 1858 r., AGAD w Warszawie, sygn. Zb. Kart. 8-40, arkusz 1.
- Fotografie arch. z 2 poł. XIX w., l. 30-tych, 50-tych, 60-tych i 70-tych w Archiwum Wojewódzkiego Oddziału Służby Ochrony Zabytków Delegatura w

24. Uwagi różne

25. Opracował

mgr Ewa Polanowska, 08. 2000 r.
tekst imię, nazwisko, data, podpis
mgr Ewa Polanowska, 08. 2000 r.
plany, rysunki imię, nazwisko, data, podpis
mgr Ewa Polanowska, 08. 2000 r.
zdjęcia fotogr. imię, nazwisko, data, podpis
mgr Ewa Polanowska, 08. 2000 r.
miejsce przechowywania negatywów WO SOZ Delegatura w Sandomierzu

KARTA PO WYPEŁNIENIU PODLEGA OCHRONIE NA PODSTAWIE PRZEPISÓW PRAWA AUTORSKIEGO !

26. Adnotacje o inspekcjach, informacje o zmianach (daty, imiona i nazwiska wypełniających)

27. Załączniki

karta biała z 1969 r., oprac. J. Sułek
2 wkładki z ilustracjami

1. Miejscowość	SANDOMIERZ	2. Obiekt (nazwa jak w karcie)	3. Zawartość wkładki (nazwa obiektu lub materiału uzupełniającego)
		Kamienica mieszczańska Rynek 7	Plan sytuacyjny, ilustracje



Elewacja podwórzowa.



Dekoracja architektoniczna elewacji frontowej.

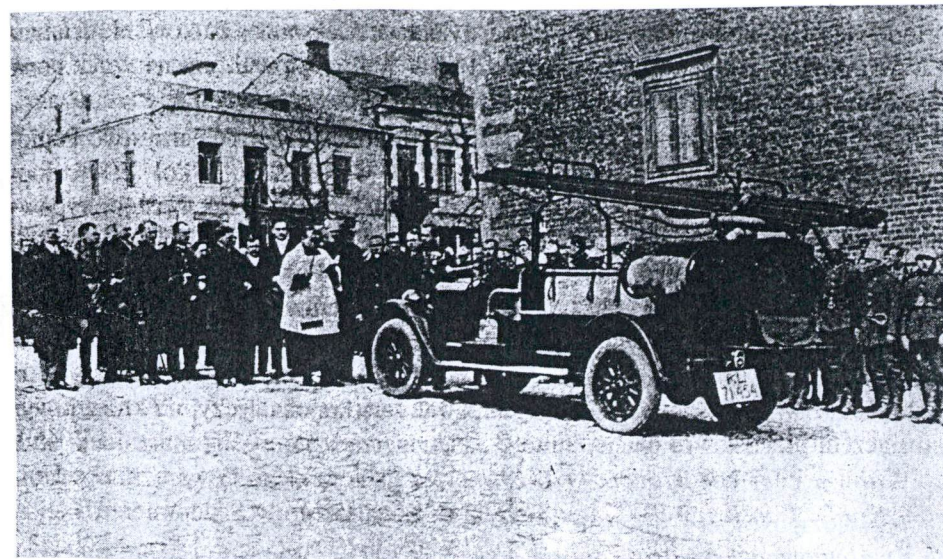


Wkładkę założył: Ewa Polanowska, 08.2000
(imię, nazwisko, data)

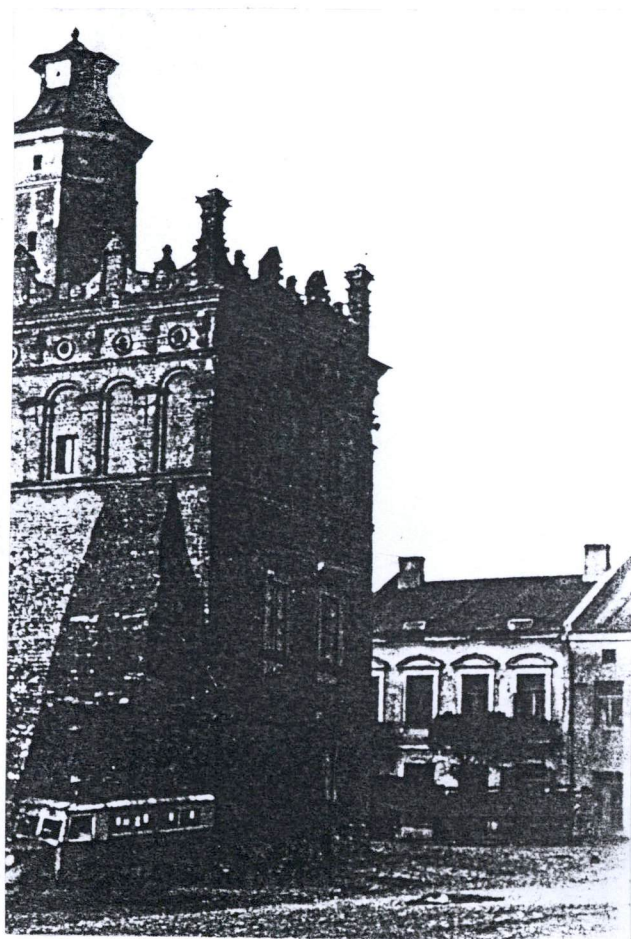
Miejsce przechowywania negatywów: Delegatura SOZ w Sandomierzu



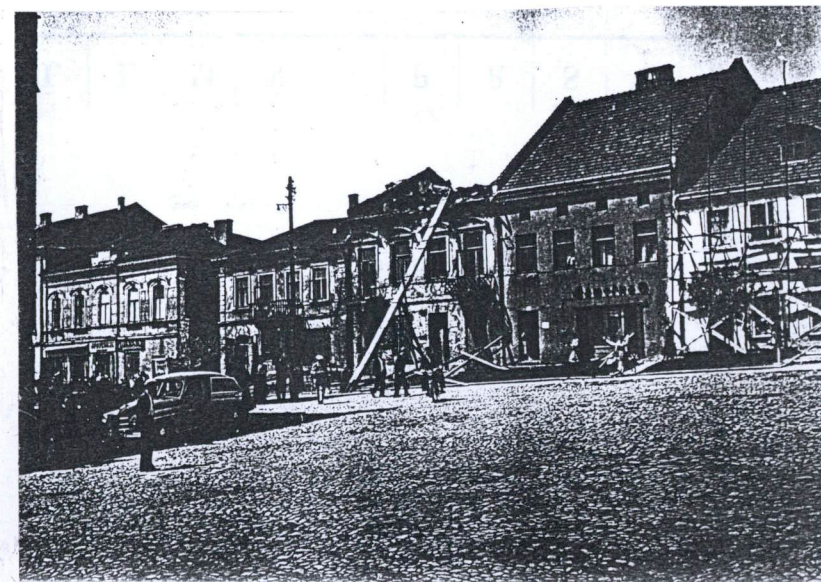
Archiwalne zdjęcie budynków nr 6-10 z poł. XIX w.



Fotografia archiwalna z lat 30 - tych z widocznymi w tle kamienicami nr 6 i 7.

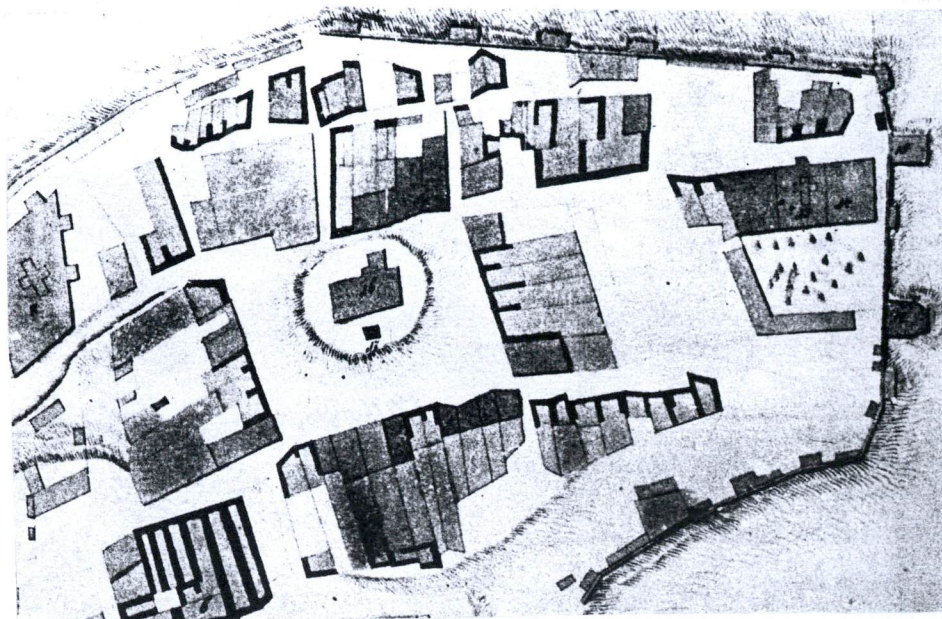


Fotografia z 1952 r.

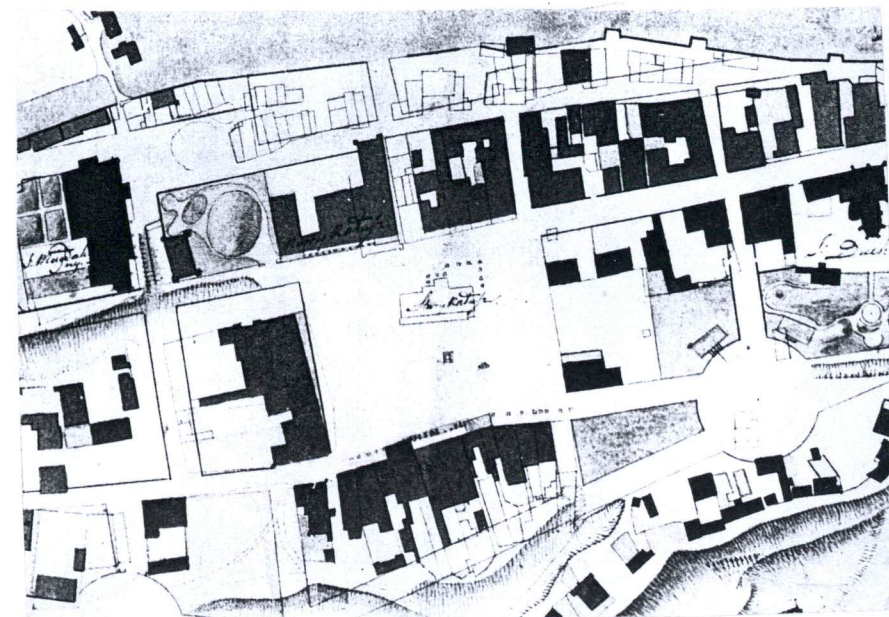


Fotografia z 1960 r.

1. Miejscowość	SANDOMIERZ	2. Obiekt (nazwa jak w karcie) Kamienica mieszczańska Rynek 7	3. Zawartość wkładki (nazwa obiektu lub materiału uzupełniającego) Plany archiwalne
----------------	------------	--	--



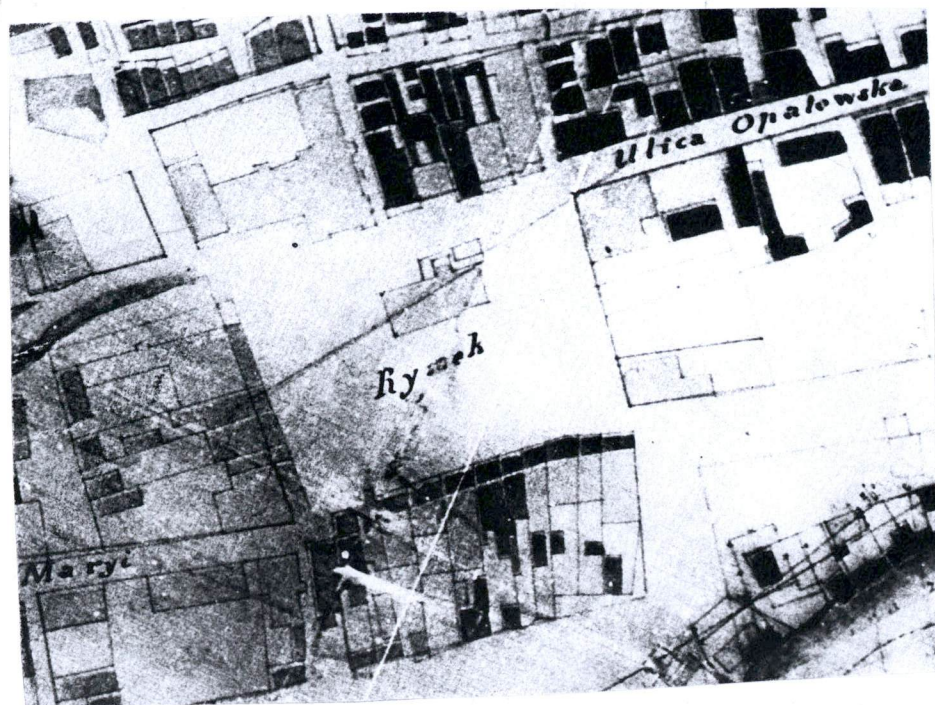
Zabudowa przyrynkowa wg planu miasta z 1760 r.



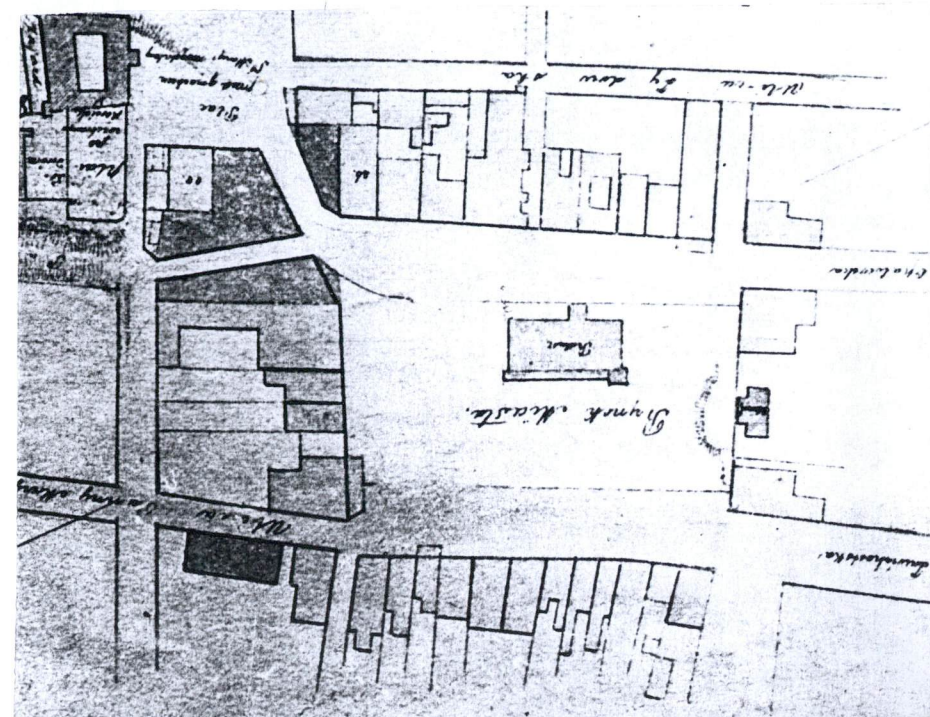
Zabudowa przyrynkowa wg planu miasta z 1820 r.

Wkładkę założył:
Ewa Polanowska, 08.2000
(imię, nazwisko, data)

Miejsce przechowywania negatywów: Delegatura SOZ w Sandomierzu



Zabudowa przyrynkowa wg planu miasta z 1826 r.



Zabudowa przyrynkowa wg planu miasta z 1858 r.