

1. Obiekt

KAMIENICA MIESZCZAŃSKA, tzw. KONWIKT BOBOLI

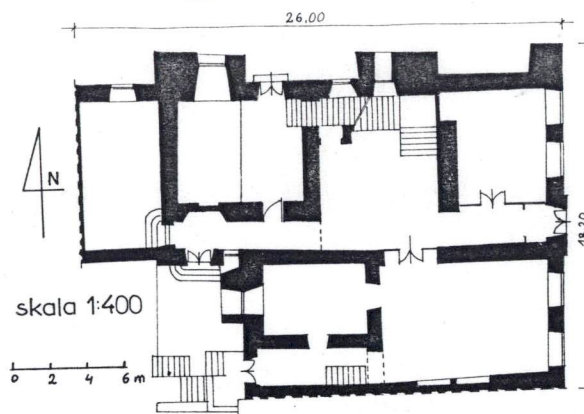
2. Czas powstania

XV, XVIII, przed
poł. XIX w.

3. Miejscowość

SANDOMIERZ

11. Zdjęcia, rzut, przekrój, sytuacja, orientacja



4. Adres

Rynek 5

nr hipoteczny

5. Przynależność administracyjna

województwo tarnobrzeskie

gmina / pow. Sandomierz

6. Poprzednie nazwy miejscowości

7. Przynależność administracyjna

przed 1 VI 1975

województwo kieleckie

powiat sandomierski

8. Właściciel i jego adres

"Społem" Powszechna Spółdzielnia Spożyców "Pomoc Bratnia" Sandomierz, ul. Mariacka 5

9. Użytkownik i jego adres

"Społem" Powszechna Spółdzielnia Spożyców "Pomoc Bratnia" Sandomierz, ul. Mariacka 5

10. Rejestr zabytków

Nr 34 / A data 20.05.1967.

12. Autorzy, historia obiektu, określenia stylu.

- XVw.- budowa kamienicy, w 2poł.XVI właścicielami byli: burgrabia sandomierski Pirocki, a potem jego zięć Stanisław Bartolon.
- 1635 - Jakub Bobola, podczaszy ziemi sandomierskiej, ofiarował stojącą na kilku działkach kamienicę Jezuitom - przebudowa budynku.
- 2poł.XVIII w.- przebudowa po pożarze w 1757 r.
- 1777 - po kasacie jezuitów, "Józef Salezy hrabia Ossoliński wojewoda podlaski dostał donację tego domu", odtąd własność prywatna.
- 1800 - pożar.
- przed poł. XIX w. - zniesiono podcienie
- 1879 - mieściła się tam cukiernia Krauzera i urząd pocztowy, budynek własnością Krauzera i Dutrupiego.

Styl późny gotyk, barok, klasycyzm.

13. Opis (sytuacja, materiał i konstrukcja, rzut, bryła, elewacje, wnętrze, wyposażenie, instalacje).

SYTUACJA - Budynek położony jest pośrodku zachodniej pierzei zabudowy rynkowej, w południowo-wschodnim bloku zabudowy ograniczonym od wschodu placem rynkowym, od północy ul. Bartolona, od zachodu ul. Żydowską i od południa ul. Zamkową. Ul. Bartolona dzieli pierzeję zachodnią na dwie części, odchodzące od środka Rynku. Od południa budynek sąsiaduje z innymi kamiennicami przyrynkowymi, od zachodu z oddzielną podwórkami ul. Żydowską.

MATERIAŁ I KONSTRUKCJA - Mury ceglane i kamienne (zwłaszcza w dolnych partiach), murowane na zaprawie wapiennej w wątku gotyckim, polskim i nieregularnym, przelicowane. Fasada i elewacja tylna tynkowane, elewacja północna odsłonięta, podobnie jak duża część ścian i sklepienia wewnątrz. Na fasadzie sztukaterie, okna i cokół kamienne, wewnątrz w pomieszczeniu południowo - wschodnim zachowana we wnęce ściany polichromia. Sklepienia : kolebkowe z lunetami, nowe stropy Kleina i podwieszony pod stropem masywny strop belkowy na piętrze - belki profilowane. Otwory sklepione nadprożami odcinkowymi i półkolistymi. Więźba drewniana, płatwiowo - kleszczowa (krokwie usztywnione płatwią górną pod trzymowaną stolcami z mieczami, usztywnionymi kleszczami). Na poddaszu wbudowane pomieszczenia użytkowe o betonowych ścianach. Pokrycie dachówką esówką. Posadzki : w piwnicach lastryko, na górnych kondygnacjach kamienne. Schody obłożone kamieniem, trójbiegowe z podestami i kutą barierą żelazną. Stolarki okienne nowe, historyczne, konstrukcji ościeżnicowej, podwójne z kratami i dekoracyjnymi okuciami, zamykane haczykami i zasuwkami, ośmio- i sześciopodziałowe. W przyziemiu od frontu witryny szklone wielkimi szybami. Drzwi szklone, wewnątrz stolarki typowe i kute nowe kraty.

RZUT - Zbliżony do kwadratu, w partii piwnic trójtraktowy, w przyziemiu rozdzielony założonym pośrodku korytarzem na dwie części - po stronie południowej dwa pomieszczenia z mniejszym korytarzykiem wiodącym w tylnym trakcie do tylnego wejścia, po stronie północnej cztery wnętrza z założoną w drugim pomieszczeniu (hallu) klatką schodową. Analogiczny układ wnętrz na piętrze. Na poddaszu pomieszczenia zgrupowane po obu stronach korytarza, w zachodniej części budynku.

BRYŁA - Całkowicie podpiwniczona, dwukondygnacyjna, z użytkowym poddaszem, w kształcie masywnej litery L. Od północy rozczłonkowana potężnymi przyporami. Nakryta dwoma dwuspadowymi dachami, po stronie zachodniej mniej spadzistymi. Od wschodu i zachodu doświetlone poddasze, od zachodu w formie półpiętra.

ELEWACJE - frontowa boniowana, na cokole, podzielona pustym, szerokim pasem muru między dwoma gzymsikami na dwie kondygnacje, zwieńczona bogato profilowanym gzymsem z kroksztynkami. Pięcioosiowa, w partii środkowej zaakcentowana płaskim ryzalitem. Okna i drzwi przyziemia prostokątne, na piętrze zamknięte odcinkowo, w profilowanych uszastych obramieniach, z gzymsami wieńczącymi zdobionymi dekoracyjnymi małżowinowo - liściastymi "kluczami". Nad ryzalitem schodkowy szczyk. Elewacja północna rozczłonkowana przyporami i nieregularnie założonymi, różnej wielkości otworami okiennymi, zwieńczona gzymsem podokapowym obiegającym cały budynek. Elewacja tylna dwuosiowa, na poddaszu trójosiowa. Krótka elewacja południowa wysuniętej ku zachodowi, północnej części budynku jednoosiowa.

14. Kubatura 6034 m ³	15. Powierzchnia użytkowa 898,2 m ²	16. Przeznaczenie pierwotne mieszkalne	17. Użytkowanie obecne handel, gastronomia
18. Prace budowlane i konserwatorskie, ich przebieg i dokumentacja - Rynek 5. Budynek usługowo - mieszkalny. Projekt plastyczny. WBP Kielce, 1968. - Rynek 5. Budynek usługowo - mieszkalny. Projekt techn. - - roboczy. WBP Kielce, 1971. - Rynek 5. Dokumentacja konserwatorska. PKZ Kielce, 1973. Prace budowlane: - 1950 - przelicowanie podpór elewacji północnej. - 1. 70-te - generalny remont i adaptacja budynku: - osuszenie i impregnacja murów - wykonanie nowych stropów, posadzek, ścian działowych, schodów, użytkowego poddasza, tynków, instalacji.		19. Stan zachowania (fundamenty, ściany zewnętrzne, ściany wewnętrzne, sklepienia, stropy, konstrukcje dachowe, pokrycie dachu, wyposażenie i instalacje) Ogólnie dobry - budynek użytkowany po generalnym remoncie i adaptacji, na bieżąco konserwowany.	
		20. Najpilniejsze postulaty konserwatorskie Usunięcie starej farby i malowanie piwnic.	

21. Akta archiwalne (rodzaj akt, numer i miejsce przechowywania)

24. Uwagi różne

22. Bibliografia

- M. Buliński - Monografia miasta Sandomierza, W-wa 1879
- K. Z. S. w P. t. III, z. 11, Powiat sandomierski, W-wa 1962.
- Dzieje Sandomierza, t. 1-4, W-wa 1993.

25. Opracował

tekst mgr L. Polanowski, 04. 1994.

imię, nazwisko, data, podpis

plany, rysunki mgr L. Polanowski, 04. 1994.

imię, nazwisko, data, podpis

zdjęcia fotogr. G. Komada, 02. 1994.

imię, nazwisko, data, podpis

miejsce przechowywania negatywów PSOZ Tarnobrzeg

KARTA PO WYPEŁNIENIU PODLEGA OCHRONIE NA PODSTAWIE PRZEPISÓW PRAWA AUTORSKIEGO !

26. Adnotacje o inspekcjach, informacje o zmianach (daty, imiona i nazwiska wypełniających)

23. Źródła ikonograficzne i fotograficzne (rodzaj, miejsce przechowywania, sygnatury)

27. Załączniki

- karta zielona z 1969 r.
- 3 załączniki z ilustracjami

1. Miejscowość SANDOMIERZ	2. Obiekt (nazwa jak w karcie) KAMIENICA MIESZCZAŃSKA tzw.KONWIKT BOBOLI	3. Zawartość wkładki (nazwa obiektu lub materiału uzupełniającego) c.d.pkt.13, spis ilustracji.
------------------------------	--	--

c.d.pkt. 13.

WNĘTRZE - Przebudowane i zmodernizowane, dostępne osiowo założonym wejściem w elewacji frontowej i dwoma wejściami tylnymi. Piwnice dostępne z małego korytarzyka południowego i z zewnątrz, od północy. Oświetlenie mocno rozglifionymi oknami, założonymi także w przyporach. Na ścianach nietynkowanych widoczne przemurowania i łuki starszych otworów oraz liczne wnęki dekoracyjne.

WYPOSAŻENIE - Polichromia w jednej z bliźnich wnek zdobiących ścianę południową południowo - wschodniego wnętrza, kamienna tablica z napisem upamiętniającym fundację, na piętrze podwieszony drewniany, profilowany strop belkowy.

INSTALACJE - elektryczna, wod.-kan., c - o, telefoniczna.

SPIS ILUSTRACJI :

1. Widok fasady.
2. - 3. Widok elewacji północnej.
4. Widok elewacji tylnej.
5. Okno piętra fasady.
6. Okno elewacji północnej.
7. - 8. Wnętrze piwnic.
9. Wnętrze hallu z klatką schodową.
10. Klatka schodowa.
11. Wnętrze hallu.
12. Korytarz w partii tylnego traktu.
13. Wnętrze hallu.
14. Wnętrze południowo - wschodnie.
15. Polichromia we wnęceściany południowo - wschodniego wnętrza.
16. Wnętrze południowo - zachodnie.
17. Tablica fundacyjna na klatce schodowej.
18. Wnętrze hallu na piętrze.
19. Korytarzyk w partii tylnego traktu piętra.
20. Wnętrze hallu na piętrze.
21. Wnętrze północno - wschodnie.
22. Wnętrze południowo - wschodnie.
23. Fragment stropu podwieszonego w hallu.
24. Wieżba dachowa.

Wkładkę założył: mgr L.Polanowski, 04. 1994.
(imię, nazwisko, data)

Miejsce przechowywania negatywów: PSOZ Tarnobrzeg



2



3



4



5

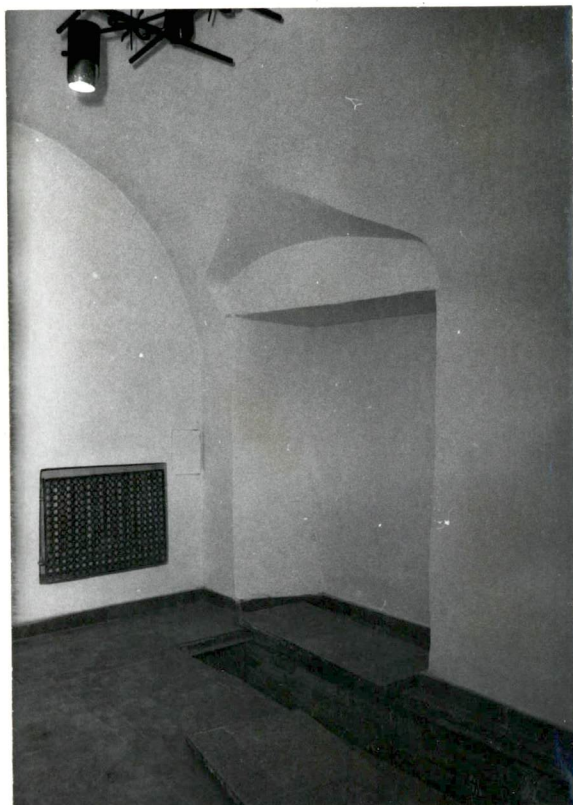


6



7

1. Miejscowość SANDOMIERZ	2. Obiekt (nazwa jak w karcie) KAMIENTICA MIESZCZAŃSKA tzw. KONWIKT BOBOLI	3. Zawartość wkładki (nazwa obiektu lub materiału uzupełniającego) ilustracje.
------------------------------	--	---



8



9



10

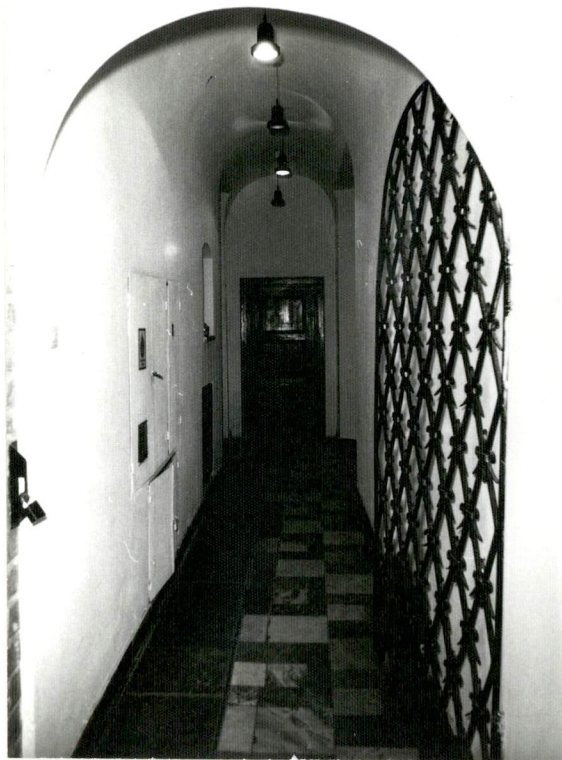
Wkładkę założył: mgr L. Pólanowski, 04. 1994.
(imię, nazwisko, data)

Miejsce przechowywania negatywów: PSOZ Tarnobrzeg

Z-d Poligr. Jan Jasiński W-wa, ul. Wolna 13, tel. 12-43-83



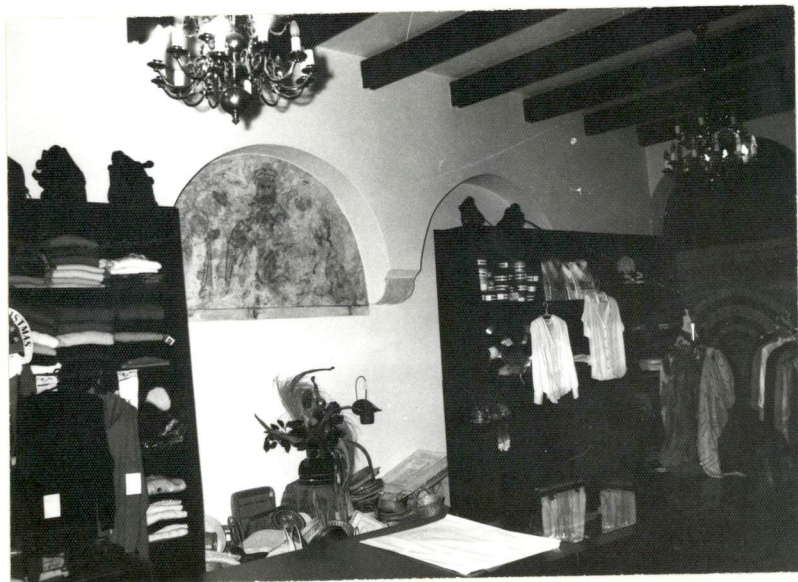
11



12



13



14

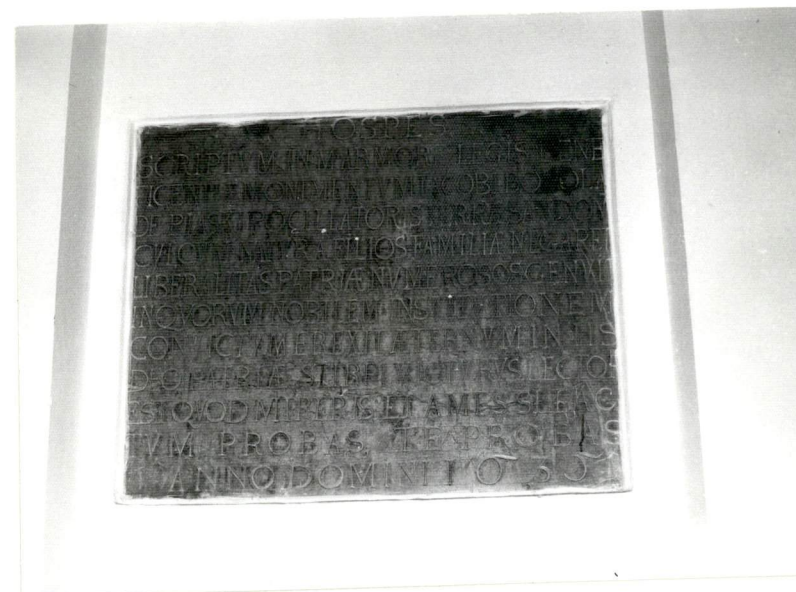


15

1. Miejscowość SANDOMIERZ	2. Obiekt (nazwa jak w karcie) KAMIENICA MIESZCZAŃSKA tzw. KONWIKT BOBOLI	3. Zawartość wkładki (nazwa obiektu lub materiału uzupełniającego) ilustracje.
------------------------------	---	---



16



17



18

Wkładkę założył: mgr L. Polanowski, 04. 1994.
(imię, nazwisko, data)

Miejsce przechowywania negatywów: RSQZ...Tarnobrzeg

Z-d Poligr. Jan Jasiński W-wa, ul. Wolna 13, tel. 12-43-83



19



20



21



22



23



24