

A B C D E F G H I J K L M N O P R S T U V X Y Z

Nr 2315
SWIETOKRZYSKIE

1. Obiekt

DOM MIESZKALNY - KAMIENICA MIESZCZANSKA

2. Czas powstania

XVI w., pocz.
XVII w., XIX w.

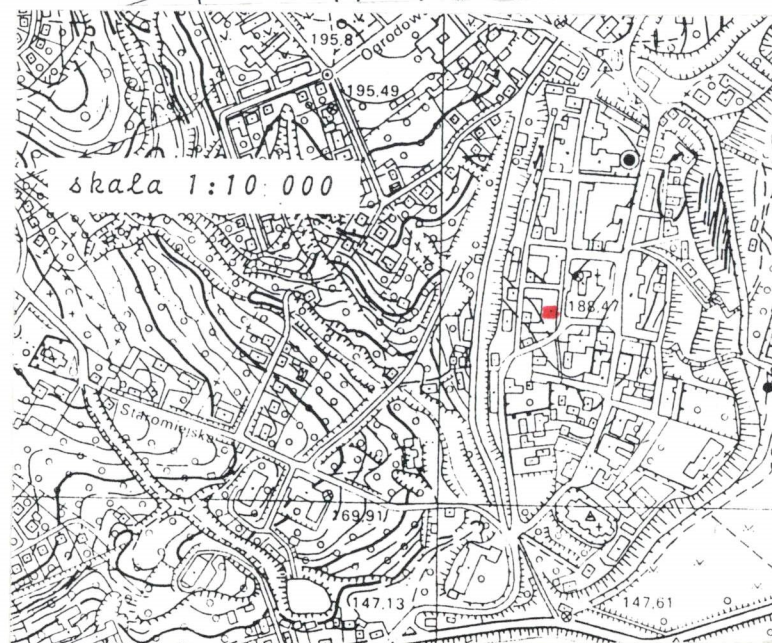
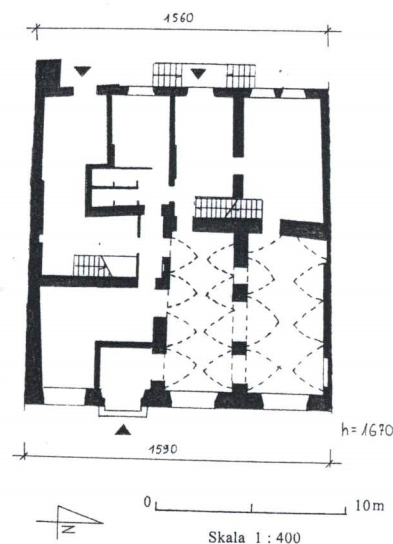
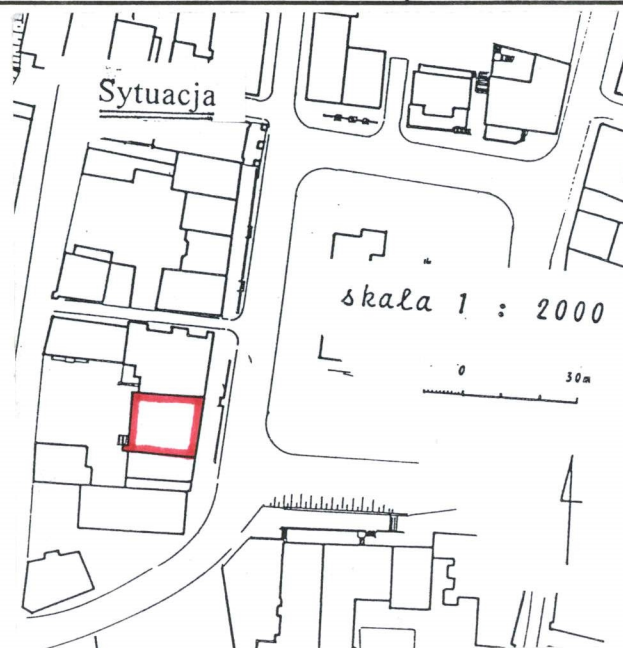
3. Miejscowosc

SANDOMIERZ

11. Zdjecia, rzut, przekroj, sytuacja, orientacja



1



4. Adres

Rynek 4

KW SANDOMIERZ

nr hipoteczny

NR EKD. DZALKA 1118

5. Przynaleznosc administracyjna

województwo tarnobrzskie

gmina Sandomierz

6. Poprzednie nazwy miejscowosci

7. Przynaleznosc administracyjna

przed 1 VI 1975

województwo kieleckie

powiat sandomierski

8. Wlasciciel i jego adres

Urząd Miejski
ul. Mickiewicza 34
27-600 Sandomierz

9. Uzytkownik i jego adres

Apteka, Rynek 4

10. Rejestr zabytkow

Nr 33/A A. 3212 18.09.2013.
data

1 poł. XVI w. - budowa kamienicy (z tego okresu fragmenty ściany na 1-szym piętrze, w tym 2 półkolumny międzyokienne wewnątrz i kamienne obramienia okienne na zewnątrz)

1538 - zapewne własność celnika Zygmunta Gayzlera (do niego należała też sąsiednia kamienica nr 3)

1563 - wymieniane dwie kamienice Zygmuntofskie: nr 3, w latach 1557-1564 opuszczona (a w 1587 nie wymieniona) i nr 4, po śmierci Zygmunta Gayzlera w rękach Anny i Jakuba Trojanów, zw. Kostuchnami (właścicielem lub użytkownikiem mógł też być Wojciech Postrzygacz lub Posługacz)

1567 - Bartłomiej Serny zakupił kamienicę nr 4, a wkrótce także sąsiednią, nr 3,

1594 - obie kamienice należą do spadkobierców Bartłomieja Sernego

1609 - kamienica nr 4 należy jeszcze do Sernych, druga została sprzedana w końcu XVI w.

na pocz. XVII w., może po pożarze w 1612 r., prawdopodobnie scalono w jedną, zaopatrując ją w dekoracyjny, zachowany do dziś, portal

XIX/XX w. - przebudowa: zamurowano portal, otwory okienne, przekształcono elewację, nadbudowano II piętro

Styl: elementy wczesnorennesansowe, i późnorennesansowe w fasadzie

SYTUACJA - Kamienica w zwartej zabudowie zachodniej pierzei przyrynkowej, w kwartale zabudowy ograniczonym ulicami Bartolona i Basztową oraz Placem Poniatowskiego. Zwrócona kalenicą do rynku, ma od strony ul. Basztowej obszerne podwórze.

MATERIAŁ I KONSTRUKCJA - Ściany murowane z cegły na zaprawie wpiennej i cementowej (nowe i rekonstruowane), filary międzyokienne i półkolumny I piętra z cegły klinkierowej, portal wejściowy i obramienia okienne oraz cokoły kamienne (wapien). Ściany obustronnie tynkowane. W piwnicach sklepienia kolebkowe, w dwóch północnych wnętrzach traktu frontowego sklepienia kolebkowe z lunetami o nawisłych drutach, w pozostałych pomieszczeniach stropy masywne z lat 1972-74. Dach dwuspadowy o drewnianej więźbie krokwiowo-jętkowej, kryty dachówką i blachą miedzianą. Posadzki i podłogi: w piwnicach cementowe, w kondygnacjach nadziemnych terakota, parkiet dębowy, gumolit, PCW. Schody współczesne, żelbetowe. Stolarki okienne i drzwiowe współczesne: na parterze od strony rynku metalowe, oszklone jedną taflą, okratowane, na I piętrze drewniane, oszklone wielobocznymi szybami w oprawie ołowianej, pozostałe dwuskrzydłowe i sześciodzielne; drzwi wejściowe żelazne, kute, z ozdobną kratą.

RZUT - Zbliżony do kwadratu, na poziomie piwnic 2-traktowy, w trakcie frontowym 3-dzielny, w trakcie podwórzowym 4-dzielny, w przyziemiu 2-traktowy, 4-dzielny, w części północnej przekształcony (działy: południowy i środkowy węższe). Przyziemie dostępne od frontu i od podwórza. Na poziomie I piętra kamienica 2,5-traktowa.

BRYŁA - Budynek podpiwniczony, z trzema kondygnacjami nadziemnymi. Bryła prostopadłościenna, zwarta, nakryta dwuspadowym dachem.

ELEWACJE - Frontowa: na parterze 4-osiowa, na piętrze 5-osiowa, na II piętrze 11-osiowa. Kondygnacje rozdzielone profilowanymi gzymsami, dwie dolne zbliżone wysokością, górna o połowę niższa. W przyziemiu okrągłolukowy portal z uskrzydłonymi główkami aniołów w przyłęczach archiwolty, ujęty prostokątnym obramieniem zwieńczonym trójkątnym naczółkiem, oraz trzy okrągłolukowe okna. Na piętrze prostokątne okna w profilowanych obramieniach, z kamiennym podziałem krzyżowym wewnątrz, rozmieszczone nieregularnie, z dwoma oknami południowymi odsuniętymi od pozostałych trzech okien północnych. Podwórzowa 4-kondygnacyjna, 5-osiowa, rozplanowana niesymetrycznie, przebita prostokątnymi oknami, gładka, zwieńczona profilowanym gzymsem nad trzecią kondygnacją.

WNĘTRZE - dostępne od strony rynku i podwórza. Klatka schodowa wbudowana między trakt frontowy i podwórzowy, po stronie południowej. W tylnym trakcie antresola nad parterem. Na uwagę zasługują sklepienia kolebkowe z lunetami na parterze oraz sala z trzema oknami rozdzielonymi półkolumnami na piętrze traktu frontowego.

INSTALACJE - elektryczna, c.o., gazowa, wod.-kan.

14. Kubatura 21.510 m ³	15. Powierzchnia użytkowa 717 m ²	16. Przeznaczenie pierwotne mieszkalne i handlowe	17. Użytkowanie obecne mieszkalne i usługowe
18. Prace budowlane i konserwatorskie, ich przebieg i dokumentacja 1972 - 1974 - remont generalny. Dokumentacja: - "Badania architektoniczno-konserwatorskie ściany wschodniej budynku", oprac. mgr inż. arch. Jolanta Mierzwa, Sandomierz 1973 - Projekt techniczno-roboczy na remont i adaptację budynku w Sandomierzu Rynek 4", oprac. mgr inż. arch. Jolanta Mierzwa, mgr inż. arch. T. Zawadzki, Sandomierz 1973 - "Projekt wnętrza i wyposażenia apteki zabytkowej", PSP 1974 - "Portal wejściowy do kamienicy nr 4 w Rynku. Dokumentacja konserwatorska", PKZ Kielce 1975		19. Stan zachowania (fundamenty, ściany zewnętrzne, ściany wewnętrzne, sklepienia, stropy, konstrukcje dachowe, pokrycie dachu, wyposażenie i instalacje) Stan dobry - budynek po remoncie generalnym, użytkowany.	
		20. Najpilniejsze postulaty konserwatorskie Bieżące prace konserwatorskie.	

21. Akta archiwalne (rodzaj akt, numer i miejsce przechowywania)

24. Uwagi różne

22. Bibliografia

- Henryk Rutkowski: "Z dziejów Sandomierza w okresie Odrodzenia" (w:) Studia Sandomierskie, 1967
- "Dzieje Sandomierza", t. II, praca zbiorowa, Warszawa 1993

25. Opracował

tekstmgr Leszek Polanowski, 10.1997.....
imię, nazwisko, data, podpis

plany, rysunkimgr Leszek Polanowski, 10.1997.....
imię, nazwisko, data, podpis

zdjęcia fotogr.mgr Leszek Polanowski, 10.1997.....
imię, nazwisko, data, podpis

miejsce przechowywania negatywówPSOZ Tarnobrzeg.....

KARTA PO WYPEŁNIENIU PODLEGA OCHRONIE NA PODSTAWIE PRZEPISÓW PRAWA AUTORSKIEGO !

26. Adnotacje o inspekcjach, informacje o zmianach (daty, imiona i nazwiska wypełniających)

23. Źródła ikonograficzne i fotograficzne (rodzaj, miejsce przechowywania, sygnatury)

-reprod. w archiwum PSOZ Tarnobrzeg.

27. Załączniki

Wkładka z ilustracjami 1
Wkładka z ilustracjami 2

1. Miejscowość

S A N D O M I E R Z

2. Obiekt (nazwa jak w karcie)

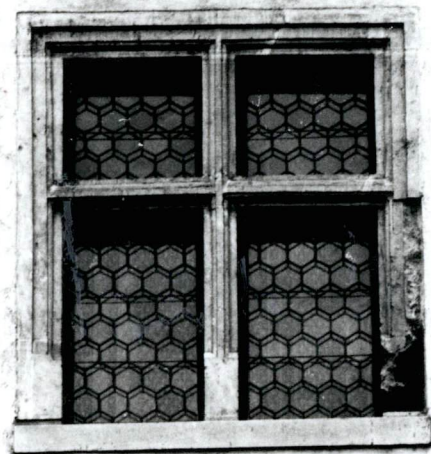
Kamienica mieszczańska
Rynek 4

3. Zawartość wkładki (nazwa obiektu lub materiału uzupełniającego)

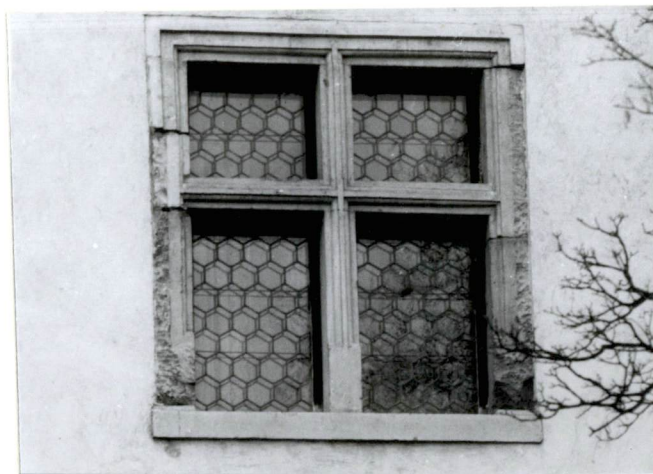
Spis ilustracji, ilustracje

Spis ilustracji:

1. Elewacja frontowa.
2. Portal z płaskorzeźbami aniołków w przyłuczach.
3. Okno z reliktnymi wczesnorenesansowej kamieniarki.
4. Okno z reliktnymi wczesnorenesansowej kamieniarki.
5. Elewacja podwórzowa.
6. Wnętrze apteki.
7. Plan Sandomierza z ok. 1760.
8. "Plan Okrężenostej Gorodu Sandomirza", pocz. XIX w.
9. "Położenie części miasta Sandomierza z Starym Zamkiem A i z Poieuzuickim Kollegium B i z Swientey Magdaleny Klasztorem C", sygn.: F. Reinstein Fecit.
10. Kamienica w trakcie prac remontowych w l. 1972-74, fot. St. Stępień, PP PKZ O/Kielce.
11. "Plan sytuacyjny Części Miasta Sandomierza...", 1858.



3



4



2



5

Wkładkę założył: mgr L. Polanowski, 10.1997
(imię, nazwisko, data)

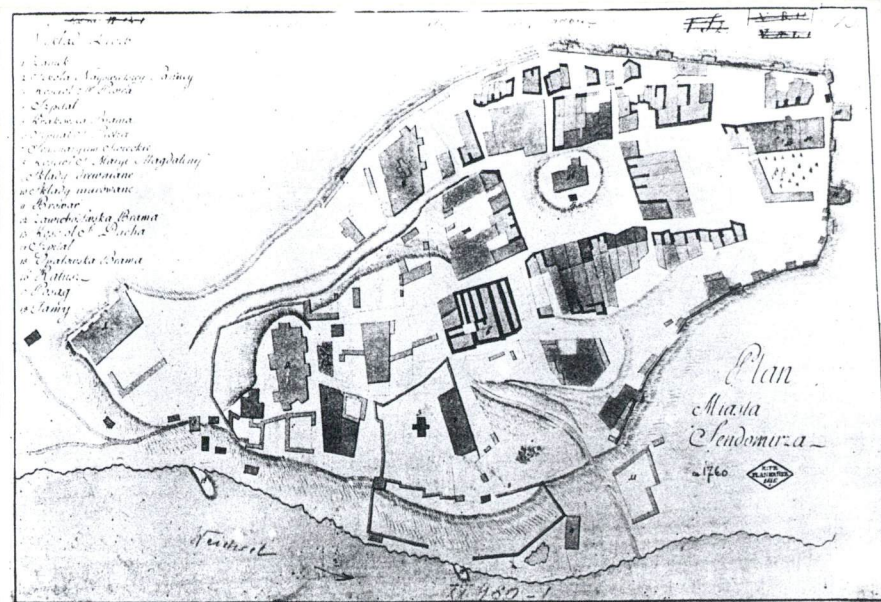
Miejsce przechowywania negatywów: PSOZ Tarnobrzeg

Z-d Poligr. Jan Jasiński W-wa, ul. Wolna 13, tel. 12-43-83

Wzór ODZ 1978 r.



6



7



8



9



10

1. Miejscowość

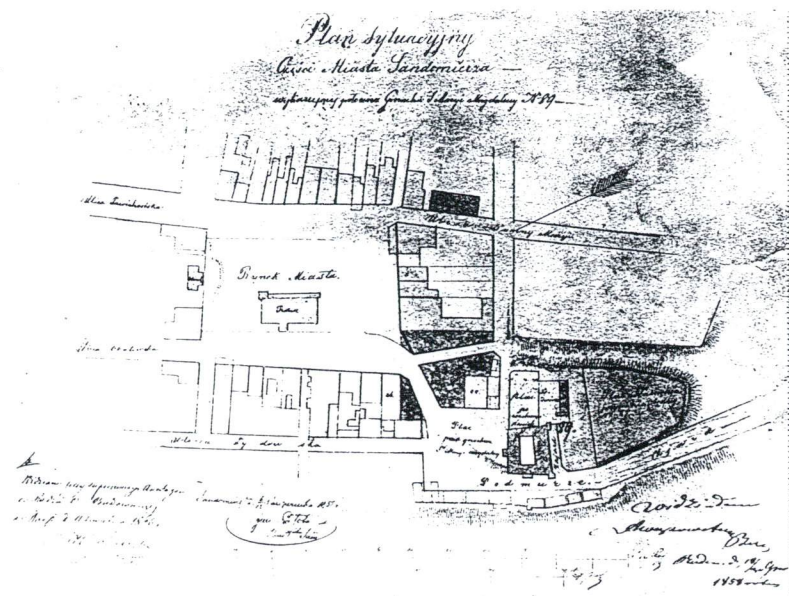
S A N D O M I E R Z

2. Obiekt (nazwa jak w karcie)

Kamienica mieszcząca
Rynek 4

3. Zawartość wkładki (nazwa obiektu lub materiału uzupełniającego)

ilustracje



11

mgr L. Polanowski, 10.1997

Wkładkę założył:
(imię, nazwisko, data)

Miejsce przechowywania negatywów: PSOZ Tarnobrzeg

Z-d Poligr. Jan Jasiński W-wa, ul. Wolna 13, tel. 12-43-83

1. Miejscowość Sandomierz	2. Obiekt (nazwa jak w karcie) Kamienica mieszczańska Rynek 4	3. Zawartość wkładki (nazwa obiektu lub materiału uzupełniającego) nr hipoteczny , uzupełnienie pkt.: 12, 18 i 23.
------------------------------	---	---

KW Sandomierz 16 787 nr ewid. dz. 1118

cd. pkt. 12:

- 1969 - właścicielami są: [REDAKTED] (zam. w Sandomierzu, Rynek 4) i [REDAKTED] (zam. Michałów k. Warszawy) - wg „zielonej” karty ewidencyjnej z 1969 r.
- 1972 - 1974 - remont generalny (konserwacja, rekonstrukcja, adaptacja).

cd. pkt. 18:

Program prac:

- zakonserwowano i częściowo zrekonstruowano zabytkowe elementy (portal, kamieniarka okienna) i przywrócono dawne podziały fasady,
- wyburzono większość murów z wyjątkiem fasady, pomieszczeń sklepionych w trakcie frontowym i reliktyw muru gotyckiego w trakcie tylnym (obecnie klatka schodowa), zlikwidowano górne piętro nadbudowane w XIX/XX w.,
- zrealizowano adaptację kamienicy: zachowano rozplanowanie wnętrz przy równoczesnym przekształceniu układu komunikacyjnego, wprowadzono antresolę w tylnym trakcie parteru,
- zamiast 2 piętra zaadaptowano na cele mieszkalne poddasze, doświetlone od frontu ciągiem nowoczesnych świetlików bez podziałów a od podwórza oknami o podziałach analogicznych do pozostałych okien tylnej elewacji - kondygnację tę oddzielono gzymsem głównym budynku,
- wykonano nowy dach.

verte

Leszek Polanowski, 26. 05. 1998 r.

Wkładkę założył:
(imię, nazwisko, data)

Miejsce przechowywania negatywów:

Z-d Poligr. Jan Jasiński W-wa, ul. Wolna 13, tel. 12-43-83

Wzór ODZ 1978 -

cd. pkt. 23:

Ikonografia:

- Plan Sandomierza z 1760 r., oryg.: Deutsche Staatsbibliothek w Berlinie, sygn. 49903,
- „Plan Okrużenostej Goroda Sandomirza”, napis na mapie: „Propływ Wisły z 1801 roku, nysz suchoj zaliw”, sygn.: „Sniwał
głazamirno kapitan Tasfort”, oryg.: AGAD w Warszawie, Zb. Kart., Teka 69 - 8, arkusz 3.
- „Położenie części miasta Sandomierza z Starym Zamiem A i z Poiezuickim Kollegium B i z Swientey Magdaleny Klasztorem C”,
sygn.: F. Reinstein fecit, [b.d.], ok. 1820 r.; oryg.: Archiwum Kapitulne w Sandomierzu, bez sygn.
- „Plan sytuacyjny Części Miasta Sandomierza wykazujący położenie Gmachu S. Marii Magdaleny N° 89”, sygn.: „Jan Lasota, Bud.
P. Sand.”, dat.: „Sandomierz d. 6/15 Październik 1858”; oryg.: AGAD w Warszawie, sygn.: Zb. Kart. 8 - 40, arkusz 1.
- Zdjęcia z lat 70 - tych m. in. w: „Badania architektoniczne ściany wschodniej budynku”, oprac.: mgr inż. arch. Jolanta Mierzwa, fot.
St. Stępień, PPPKZ O/Kielce, Sandomierz 1973; archiwum PSOZ O/W Tarnobrzeg.