

1. Obiekt DOM MIESZKALNY - KAMIENICA

2. Czas powstania  
XIV/XV, pocz. XVI  
po 1656, 2 ćw. XIX

3. Miejscowość  
SANDOMIERZ

11. Zdjęcia, rzut, przekrój, sytuacja, orientacja



4. Adres Sandomierz  
pl. Poniatowskiego 1

nr hipoteczny .....

5. Przynależność administracyjna  
tarnobrzeskie  
województwo .....  
gmina /pow. Sandomierz

6. Poprzednie nazwy miejscowości

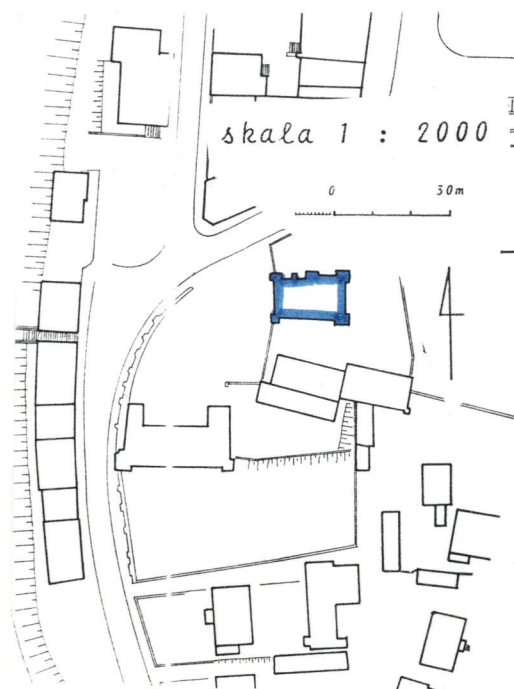
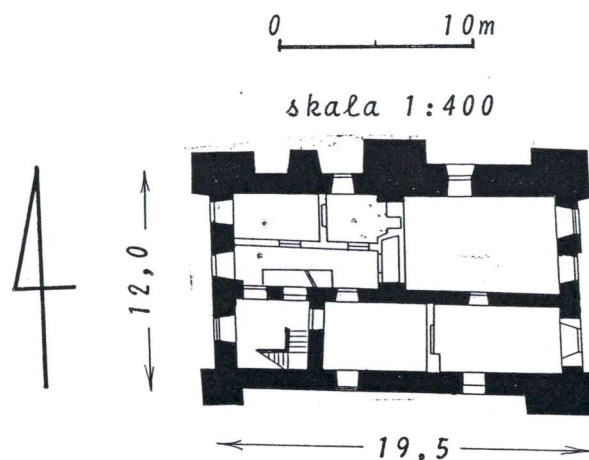
7. Przynależność administracyjna  
przed 1 VI 1975  
kieleckie  
województwo .....  
powiat ..... Sandomierz

8. Właściciel i jego adres  
PSS "Pomoc Bratnia", ul.  
Mariacka 5, 27-600 San-  
domierz

9. Użytkownik i jego adres  
nieużytkowany

10. Rejestr zabytków

Nr 82-4 data 20.05.1967





- XIV/XV - powstanie budynku parterowego o kamiennych murach  
 pocz. XVI - nadbudowa piętra  
 1618 - kamienica własnością wdowy po Szymonie Cichockim  
 po 1657 - odbudowa po zniszczeniach wojen szwedzkich  
 1672 - kamienica własnością Hiacenta z Mietla Mietelskiego  
 1731 - właścicielem kamienicy rajca sandomierski Aleksander Borkiewicz  
 1789 - kamienica należy do szlachcianki Julianny Kościelskiej, wdowy po Antonim  
 1793 - właścicielem Józef Bednary, rajca sandomierski, doktor medycyny i aptekarz  
 1 poł. XIX w. - przeniesienie wejścia z sieni do zachodniej części budynku  
 1823 - własność Honoraty z Kubeszewskich i Stanisława Kaczkowskiego, kontrolera Kasy Powiatowej  
 1835 - sprzedana Ignacemu Kozickiemu, dzierżawcy dóbr urzędowych w powiecie stopnickim  
 1842 - właścicielem Stanisław Lisikiewicz, dzierżawca dóbr Nasławice w powiecie sandomierskim  
 po 1860 - remont kamienicy połączony z przebudową dachu

Sytuacja: kamienica wolnostojąca, zlokalizowana w pobliżu południowo-zachodniego narożnika Rynku, na parceli ograniczonej od wschodu ciągiem pieszym zwanym ul. Złotą (d. traktem do Bramy Krakowskiej), od zachodu placem Poniatowskiego. Od północy przylega plac, dalej wybiegająca z Rynku ul. Zamkowa, od południa niewielki plac rozdziela kamienicę od pawilonu handlowego, wniesionego na miejscu d. kościoła dominikańskiego p. w. św. Marii Magdaleny.

Materiał, konstrukcja, technika: kamienica piętrowa, częściowo podpiwniczona z piwnicami na różnych poziomach, w trakcie ostatnio prowadzonego remontu wprowadzone użytkowe poddasze. Murowana z kamienia łamanego z tendencją do warstwowania w strefie przyziemia oraz cegły na piętrze. Znaczne partie przemurowane w trakcie prac konserwatorskich. Tynkowana w całości z wyjątkiem elewacji południowej zupełnie pozbawionej tynków oraz przemurowań w trakcie ostatnich prac budowlano-remontowych. Narożniki podkreślone wydatnymi szkarpami. Sklepienia kolebkowe z lunetami, częściowo rekonstruowane, na piętrze Kleina. Więźba dachowa nad użytkowym poddaszem krokwiowo-jętkowa, dach dwuspadowy, pokryty gontem (po remoncie). Szczyty trójkątne, rekonstruowane w trakcie ostatnio prowadzonych prac.

Rzut: zbliżony do prostokąta z wydatnymi szkarpami w narożach oraz dwoma innymi przy elewacji północnej. Układ półtoratraktowy: w części południowej niesymetrycznie usytuowana sień, na jej przedłużeniu w kierunku zachodnim klatka schodowa trzybiegowa (zrekonstruowana). Obok sieni, w części północno-wschodniej obszerna sala sklepiona kolebką z lunetami, za nią mniejsza izba od zachodu, przekryta stropem Kleina. Układ piętra analogiczny, wnętrza przekryte nowymi stropami Kleina. Poddasze wymurowane w trakcie ostatnio prowadzonych prac remontowo-konserwatorskich. Częściowe podpiwniczenie stanowią dwie komory o różnej wielkości i poziomie posadowienia, sklepienie ceglany kolebkami.

Bryła: zwarta, kubiczna, dominuje w narożniku południowo-zachodnim zabudowy przyrynkowej. Opięta masywnymi szkarpami w narożnikach oraz dwoma dodatkowymi przy elewacji północnej, sięgającymi wysokości korony murów zewnętrznych. Elewacje wschodnią i zachodnią zamykają trójkątne, wysokie szczyty, rekonstruowane w trakcie ostatnio prowadzonych prac, osłaniające użytkowe poddasze i więźbę dachową. Dach o wysokiej kalenicy, dwuspadowy, kryty gontem.

Elewacje: elewacja wschodnia trzyosiowa - z otworami w rytmie odpowiadającym układowi pomieszczeń wewnętrznych oraz arkadą do sieni. Elewacja zachodnia o podobnie budowanym rytmie otworów. Elewacja północna czteroosiowa, z nieregularnym rytmem otworów okiennych. W narożach i pomiędzy oknami cztery wydatne szkarpy. W elewacji południowej otwory głównie w partii piętra, narożniki oszkarpowane. Elewacje z częściowo zachowanymi tynkami z wyjątkiem południowej, nietynkowanej, z wątkiem kamiennym u dołu z tendencją do warstwowania, wyżej regularny ceglany wątek wozówkowo-główkowy.

Wnętrze: układ funkcjonalny pomieszczeń wnętrza nieznany: w parterze sień z klatką schodową, pomieszczenia handlowe (?) i magazynowe obok, na piętrze część mieszkalna.



piętro część mieszkalna.  
Wyposażenie: kamienne, ciosowe okienko wewnętrzne ze śladami osadzenia kra-  
 ty w jednej ze środkowych ścian piętra.  
Instalacje: obiekt w trakcie remontu bez wprowadzonych docelowo instalacji.

<b>14. Kubatura</b>  1 950 m <sup>3</sup>	<b>15. Powierzchnia użytkowa</b> partier 220 m <sup>2</sup> piętro 220 m <sup>2</sup> poddasze 130 m <sup>2</sup> razem 660 m <sup>2</sup>	<b>16. Przeznaczenie pierwotne</b>  mieszkalne	<b>17. Użytkowanie obecne</b>  nieużytkowany, w trakcie remontu
<b>18. Prace budowlane i konserwatorskie, ich przebieg i dokumentacja</b> - Inwentaryzacja architektoniczna, wyk. G. Faryaszewska PP PKZ o/Kraków, 1968 - Badania architektoniczne, opr. T. Zawadzki, PP PKZ o/Kielce, 1972 - Dokumentacja historyczno-architektoniczna, opr. Z. Beiersdorf, PP PKZ o/Kraków, 1972 - Projekt remontu i adaptacji ( dla potrzeb BWA w San- domierzu ), opr. PP PKZ o/Kielce, 1981 ( z póź- niejszymi uzupełnieniami ) - l. 80-te: wykonanie prac zabezpieczających i rozpo- częcie robót remontowo-adaptacyjnych przez PP PKZ Z-d w Sandomierzu		<b>19. Stan zachowania</b> (fundamenty, ściany zewnętrzne, ściany wewnętrzne, sklepienia, stropy, konstrukcje dachowe, pokrycie dachu, wyposażenie i instalacje)  stan techniczny budynku i elementów wykonanych w trakcie ostatnio prowadzonych prac dobry. Po wstrzymaniu prac systematycznie pogarsza się.	
		<b>20. Najpilniejsze postulaty konserwatorskie</b>  Weryfikacja wykonanych projektów w związku z pla- nowanymi zmianami użytkownika. Bieżąca konserwacja elementów zrealizowanych, do- tyczy głównie więźby dachowej i gontowego pokrycia. Niezwłoczne podjęcie wstrzymanych prac remontowo- adaptacyjnych.	

21. Akta archiwalne (rodzaj akt, numer i miejsce przechowywania)

Zespół Akt Miasta Sandomierza, sygn. 265: Taksa po-  
żarowa domów z 1818 roku, sygn. 266: Szacunki szcze-  
gółowe zabudowań z 1847 roku.

24. Uwagi różne

25. Opracował

Jerzy Zub, XII 1993

tekst .....  
imie, nazwisko, data, podpis

Jerzy Zub, XII 1993

plany, rysunki .....  
imie, nazwisko, data, podpis

Grzegorz Komada, XII 1993

zdjęcia fotogr. ....  
imie, nazwisko, data, podpis

PSOZ o/W Tarnobrzeg

miejsce przechowywania negatywów .....

KARTA PO WYPEŁNIENIU PODLEGA OCHRONIE NA PODSTAWIE PRZEPISÓW PRAWA AUTORSKIEGO !

22. Bibliografia

ks. M. Buliński: Monografia miasta Sandomierza,  
Warszawa 1879.  
pr. zbiorowa: Sandomierz, Warszawa 1956.  
Katalog zabytków sztuki w Polsce, T. III: woj. kie-  
leckie, z. 7: pow. sandomierski, s. 99, Warszawa  
1962.

26. Adnotacje o inspekcjach, informacje o zmianach (daty, imiona i nazwiska wypełniających)

23. Źródła ikonograficzne i fotograficzne (rodzaj, miejsce przechowywania, sygnatury)

plan sytuacyjny miasta Sandomierza z 1858 roku,  
wyk. J. Lasota, AGAD, zb. kart. 8-40/1  
Tygodnik Ilustrowany, II, Warszawa 1860, repr.  
drzeworytu.

Numer

30704 = 30711

27. Załączniki

Karta ewidencyjna z X. 1969, wyp. J. Sułek.  
Wkładki: szt. 1.



1. Miejscowość

Sandomierz

2. Obiekt (nazwa jak w karcie)

Dom mieszkalny-kamienica  
pl. Poniatowskiego 1

3. Zawartość wkładki (nazwa obiektu lub materiału uzupełniającego)

11. fotografie.

fragment średnio-  
wiecznej elewacji po-  
łudniowejwidok od północnego-  
zachodufragment południowej  
ściany sienizrekonstruowana  
klatka  
schodowa

Jerzy Zub, XII 1993

Wkładkę założył: .....

(imię, nazwisko, data)

PSOZ o/W Tarnobrzeg

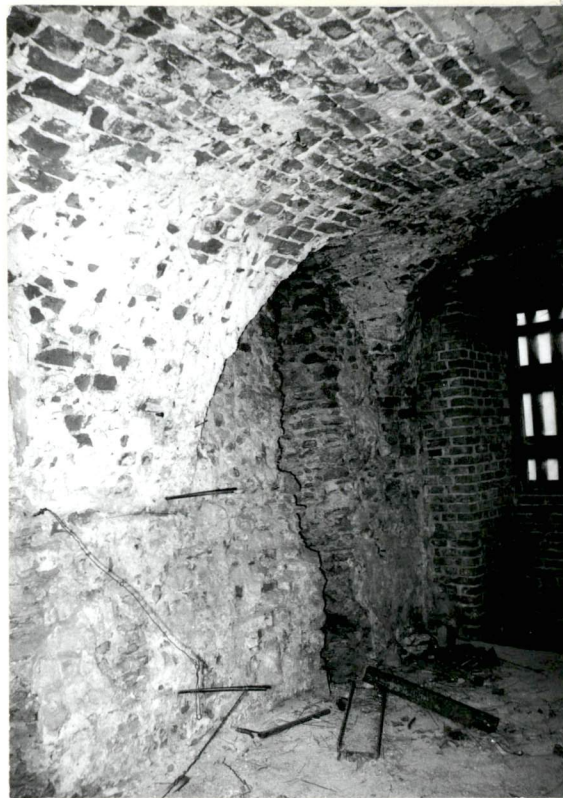
Miejsce przechowywania negatywów: .....

Z-d Poligr. Jan Jasiński W-wa, ul. Wolna 13, tel. 12-43-83

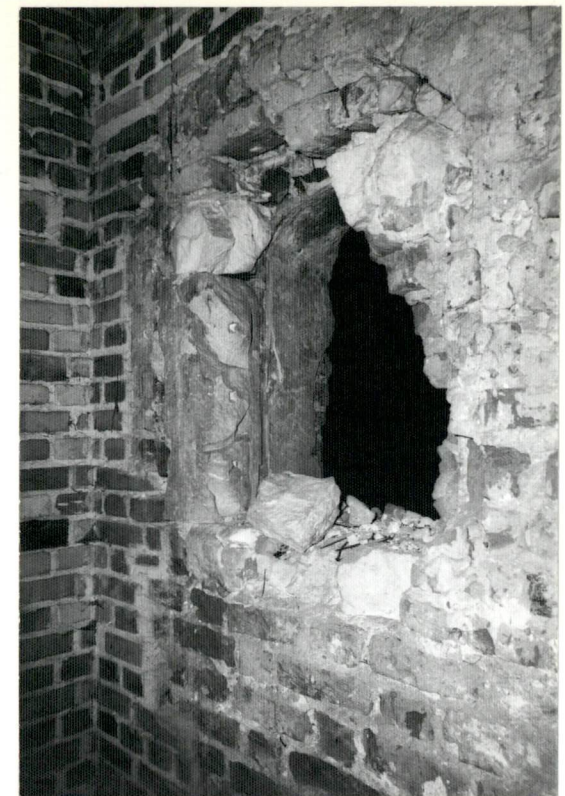




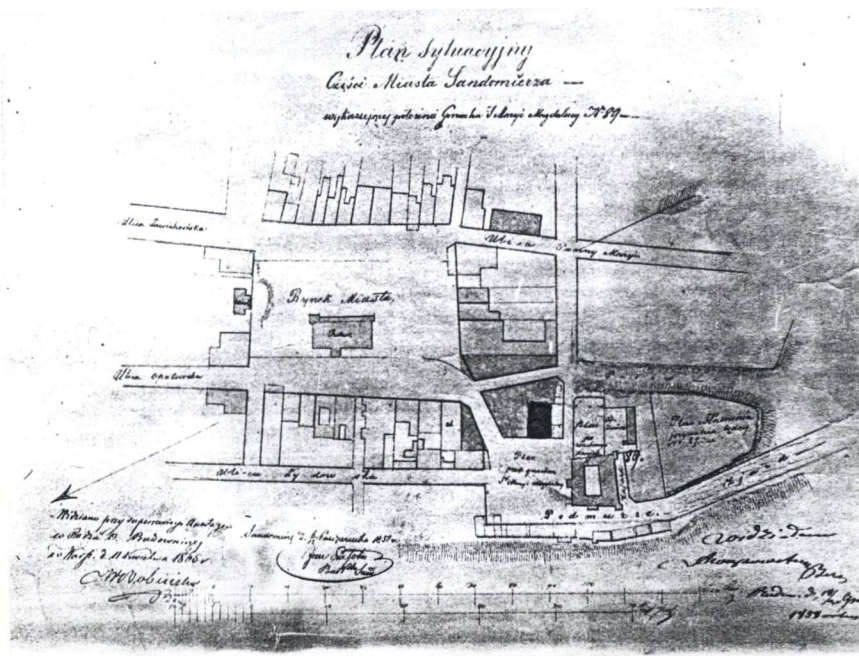
fragment sieni



fragment pomieszczenia północno-  
wschodniego



okienko kamienne w  
jednej ze ścian piętra



"Plan sytuacyjny  
Części Miasta ...",  
J. Lasota, 1858

Widok kamie-  
nicy wg drzewo-  
rytu w: Tygodnik  
Ilustrowany, II,  
Warszawa 1860.

