

A B C D E F G H I J K L Ł M N O P R S T U V W X Y Z

Nr 2534

ŚWIĘTOKRZYSKIE

1. Obiekt 324

ZESPÓŁ DWORSKO-FOLWARCZNY

2. Czas powstania

poł. XIX-1980

3. Miejscowość

S Ł U P I A  
JĘDRZEJOWSKA

11. Zdjęcia. rzut, przekrój, sytuacja. orientacja

4. Adres 28-350 Słupia, w pn  
części wsi

nr hipoteczny .....

5. Przynależność administracyjna  
kieleckie

województwo .....

Słupia Jędrzejowska

gmina .....

pow. JĘDRZEJÓW

6. Poprzednie nazwy miejscowości

Słupia, Słup

7. Przynależność administracyjna  
przed 1 VI 1975

kieleckie  
województwo .....

powiat Jędrzejów

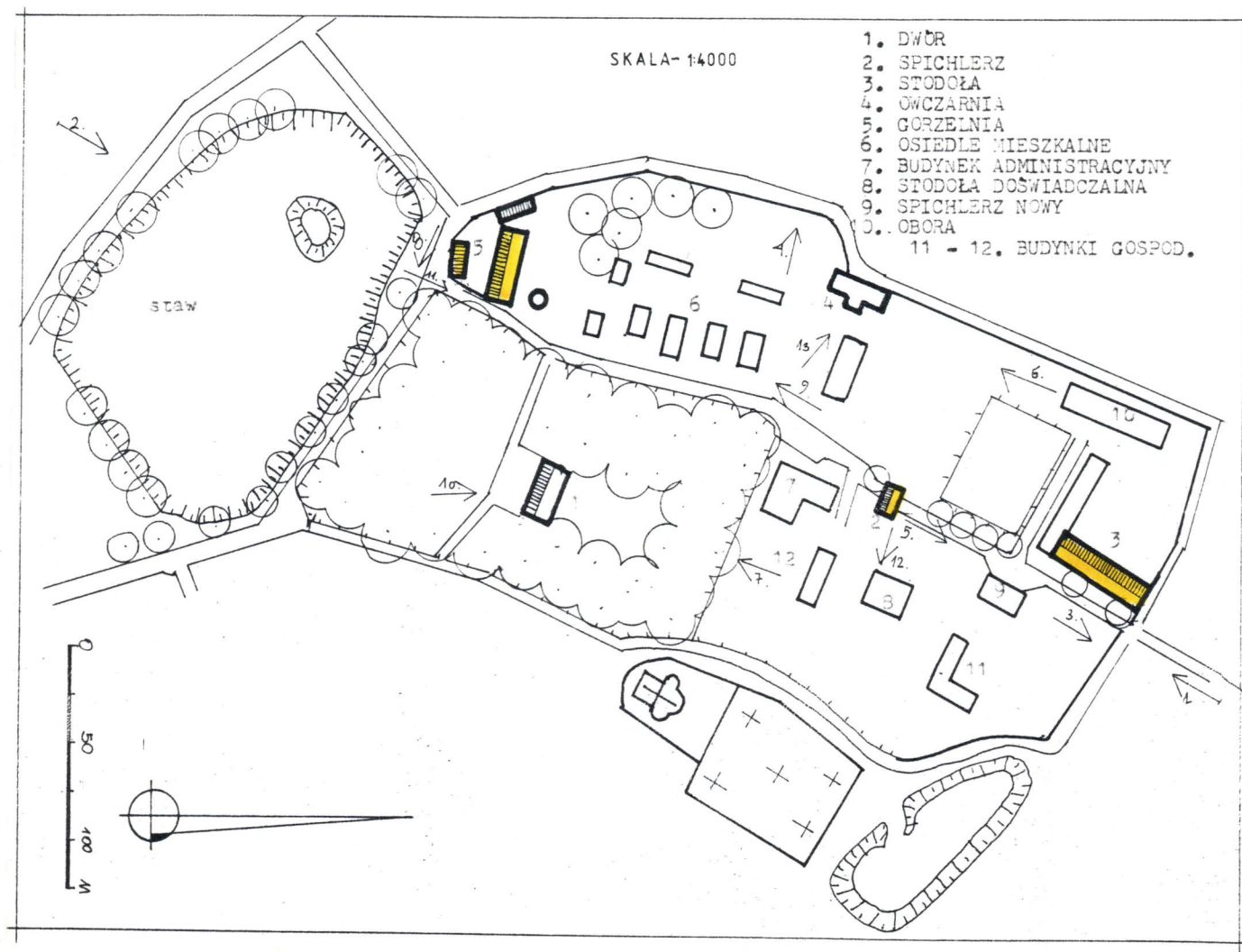
8. Właściciel i jego adres  
Stacja Oceny Odmian  
Roślin w Słupii, Urząd  
Gminy w Słupii i PGR  
Sędziszów

9. Użytkownik i jego adres  
Stacja Oceny Odmian  
Roślin w Słupii, Urząd  
Gminy w Słupii i PGR  
Sędziszów

10. Rejestr zabytków

Nr 26 data 29.09.1971

prot. oficjalne - 226 z dn. 2.05.1971





## 12. Autorzy, historia obiektu, określenia stylu

ŚLUPIA , zwana pierwotnie Słup jest starą osadą w d. powiecie włoszczowskim, po 1953 r. jędrzejowskim. Już w 1325 roku występuje miejscowy pleban. W wieku piętnastym wieś należała do Świętopelka z licznej w okolicy Sędziszowa rodu Lisów i posiadała dwa folwarki. W 1595 r. wieś należy do arianina Wojciecha Padniewskiego kasztelana oświęcimskiego, od 1613 wraz z Rawką przechodzi w ręce Michałowskiego. W 1717 r. Józef Michałowski dokupuje wsie Krasów i Podłazie. Po jego śmierci rozległe dobra rodowe zostały podzielone a Słupię otrzymał Antoni Michałowski, generał adiutant wojsk koronnych wraz z Rabką i Chlewicami. Antoni zmarł bezpotomnie w 1802 r. zostawiając dożywocie swojej żonie Józefie, która wykupiła wkrótce wszystkie prawa do sukcesji na dobrach obciążonych dużymi zapisami: m.in. 20.000 złp na rzecz krakowskich Prezentek św. Jana, 50.000 na rzecz Misjonarzy na Stradomiu, 108.000 na rzecz miasta Kazimierza i liczne drobniejsze. Po 1830 roku część dóbr przechodzi do Morstinów, następnie do Józefa Trzebińskiego, który bardzo zadłużone w Towarzystwie Kredytowym Ziemskim dobra sprzedaje w 1845 r. Adolfowi Niemojewskiemu. Za jego czasów majątek przeżywa okres świetności.

c.d.wkładka 1

## 13. Opis, sytuacja, materiał i konstrukcja, rzut, bryła, elewacje, wnętrze, wyposażenie, instalacje

SYTUACJA: ŚLUPIA zajmuje fragment szerokiej doliny na pd-wschodnim skraju Niecki Nidziańskiej, 30 km na pd-zachód od Jędrzejowa i 9 km od Sędziszowa na zachód. Położona na drodze z Sędziszowa do Szczekocin w falistym rejonie Garbu Wodzisławskiego. Stara część ulicowej wsi wzdłuż drogi przebiegającej ku pn-zachodowi - na pd od niej nowa droga, wzdłuż której rozwinięta nowa zabudowa. Na pn-zachodnim skraju starej zabudowy, przy wylocie drogi założenie dworsko-folwarczne umieszczone u podnóża i na całej długości stoku łagodnego wzniesienia nachylonego ku pd, wyniesione ponad zabudowę wsi. Otoczone od pn polami, od wschodu wyrobiskiem kamieniołomu dworskiego i rozległym zespołem kościoła i cmentarza a od pd-wschodu zabudową wsi, od pd stawem dworskim opartym o drogę z Sędziszowa do Szczekocin i dalej zabudową, w obrębie której dawniej osiedle domów służby folwarcznej. Od zachodu pola i luźna zabudowa spółdzielni produkcyjnej i nowej szkoły.

Bryła założenia widoczna lepiej od zachodu i pn, gdzie dobrze eksponowana bryła parku i komina gorzelni. Od pd dobrze eksponowany staw dworski, od pd-zachodu szeroka droga dojazdowa w aleji zamknięta bryłą parku.

KOMPOZYCJA: Zespół dworsko-gospodarczy zajmuje wydłużoną pn-pd działkę o zróżnicowanej rzeźbie, na stoku i szczycie łagodnego garbu nachylonego ku pd. Do założenia prowadzą dwie drogi:

- Główna reprezentacyjna droga dojazdowa od wsi do dworu od pd-wschodu biegnie od pd poprzez zabudowę wsi, przy narożniku parku rozdziela się, po czym ku zachodowi oddziela staw od parku i łączy się przy gorzelni z drogą pd-zachodnią, zaś ku pn prowadzi do kościoła i starego cmentarza a dalej pomiędzy nimi a murem folwarcznym przy kamieniołomie i łączy się ponownie z drogą zachodnią wybiegającą przez pn bramę folwarczną.

- Gospodarcza droga od pd-zachodu - biegnąca dalej wzdłuż zachodniego ogrodzenia folwarku do Kolonii Słupia - prowadzi od szosy wzdłuż zachodniego i pn brzegu stawu i dalej ku pn zostawiając po stronie zach. gorzelnię i osiedle mieszkaniowe, po wschodniej dwór i park, po czym dzieli na pół założenie gospodarcze wbiegając do niego przez spichlerz /2/, obok wschodniej ściany stodoły /3/ i wybiega w rozłogi pół przez bramkę w ogrodzeniu pn.

Od założenia szerokie otwarcia widokowe skierowane są: na rozłogi pół ku pn wzdłuż drogi folwarcznej, poprzez przejazd spichlerza i bramkę pn; ku pd-zachodowi od spichlerza i osiedla na niżej położoną część wsi poprzez wawóz z drogą i pola uprawne; od dworu i środkowo-wschodniej części folwarku ku kościołowi i cmentarzowi - poprzez drzewostan parkowy. Ponadto od pd-wschodniego narożnika parku wzdłuż aleji dojazdowej ku zabudowie wsi.

c.d.wkładka 1

14. Kubatura	15. Powierzchnia użytkowa	16. Przeznaczenie pierwotne	17. Użytkowanie obecne
kartach szczegółowych	całość ok. 12 ha park 3 ha staw 2.5 ha folwark 4 ha	gospodarstwo ogólnorolne hodowla owiec i gorzelnia	stacja doświadczalna i gorzelnia
18. Prace budowlane i konserwatorskie, ich przebieg i dokumentacja		19 Stan zachowania (fundamenty, ściany zewnętrzne, ściany wewnętrzne, sklepienia, stropy, konstrukcje dachowe, pokrycie dachu, wyposażenie i instalacje)	
W latach 70. tych przebudowano owczarnię, przeprowadzono remont stodoły, wzniesiono większość budynków osiedla mieszkalnego, przebudowano gorzelnię, wzniesiono nowy spichlerz, stodołę i suszarnię tytoniu i budynek administracyjny. W 1993 roku wyremontowano stodołę /3/ a w 1994 przeprowadzono remont spichlerza. Budynek dworu wyremontowano i urządzono w nim Urząd Gminy.		Założenie dworsko-gospodarcze zachowało się jako całość w stanie dobrym. Czytelne są w historycznych granicach jego elementy składowe, zachował się układ drożny, większość powiązań widokowych i dominant przestrzennych, zachowała nadrzędna pozycja przestrzenna i funkcjonalna wobec wsi. Znaczne zmiany zaszły natomiast w obrębie zabudowy. W części parkowej ubył stylowa klasycystyczna oficyna, rozebrano wszystkie budynki osiedla mieszkalnego i zastąpiono je nową wysoką zabudową naruszającą od strony pd-zachodniej tradycyjną dominantę parku i dworu. Rozebrano część starej zabudowy gospodarczej folwarku i zastąpiono ją współczesnymi budynkami o tradycyjnych neutralnych formach.	
		20. Najpilniejsze postulaty konserwatorskie	



21. Akta archiwalne (rodzaj akt, numer i miejsce przechowywania)

Akta Dyrekcji Ubezpieczeń z lat 1848-1866, sygn.  
296, w: WAP Kielce  
Akta hipoteczne majątków ziemskich, sygn.  
w: WAP Kielce, oddział Jędrzejów

22. Bibliografia

Słownik Geograficzny Królestwa Polskiego...  
t.X, Warszawa 1888.  
J.Wiśniewski, Historyczny opis miast, kościołów  
i pamiątek w powiecie włoszczowskim, Marjówka 1932.

23. Źródło ikonograficzne i fotografia (rodzaj, miejsce przechowywania, sygnatury)

24. Uwagi różne

25. Opracował

tekst	Krzysztof Myśliński IX 1994	<i>[signature]</i>
	<small>imię, nazwisko, data, podpis</small>	
plany, rysunki	Krzysztof Myśliński IX 1994	<i>[signature]</i>
	<small>imię, nazwisko, data, podpis</small>	
zdjęcia fotogr.	Krzysztof Myśliński IX 1994	<i>[signature]</i>
	<small>imię, nazwisko, data, podpis</small>	
miejsce przechowywania negatywów	MNRiPR-S Szreniawa	

Karta po wypełnieniu podlega ochronie na podstawie przepisów prawa autorskiego

26. Adnotacje o inspekcjach, informacje o zmianach (daty, imiona i nazwisko wypełniających)

27. Załączniki

7 WKŁADEK



1. Miejscowość SŁUPIA	2. Obiekt ( nazwa jak w karcie) ZESPÓŁ DWORSKO-FOLWARCZNY	3. Zawartość wkładki ( nazwa obiektu lub materiału uzupełniającego ) c.d.p.12.
--------------------------	--	---

Wybitny gospodarz prowadzi intensywną gospodarkę w Słupii i przyległych majątkach Sprowej, Rawce, Kępie i Wywle, wznosi liczne budynki folwarczne / wiązać z nim można zachowany spichlerz - 2/, przebudowuje dwór, nie stroni też od działalności politycznej. W 1887 r. dobra obejmują 3008 mórg z folwarkami Słupia, Wywla, Kępa i Julianów - Sprowę wyłączono w 1883 r. - z tego pół około 1000 mórg i lasów 1779 mórg. Do majątku należy też młyn wodny i tartak. Parcelacja prowadzona przez Komisję Likwidacyjną objęła w 1866r. w Słupii 620 mórg. W 1918 r. dobra nabyli Dreccy. Po 1945 roku w majątku utworzono PGR, przekształcony następnie w Stację Doświadczalną Oceny Odmian Roślin Hodowlanych, która użytkuje zespół do dzisiaj. Gorzelnia użytkowana jest przez PGR w Sędziszowie. We dworze mieścił się ośrodek zdrowia, a po 1990 r. wyremontowany budynek zasiedlił Urząd Gminy.

Karta Topograficzna Królestwa Polskiego z 1839 roku ukazuje szereg zabudowań w rejonie dzisiejszej gorzelnii i osiedla mieszkalnego oraz kwadratowy dziedziniec gospodarczy w rejonie spichlerza /2/ otwarty ku zachodowi. Pomiędzy parkiem a stawem zaznaczono trzy zespoły dużych zabudowań. Akta Dyrekcji Ubezpieczeń z 1848 r. wyliczają cały szereg zabudowań, w większości murowanych, krytych gontem i cz. słomą. Wśród nich dwór o rzucie zbliżonym do obecnego, dwie owczarnie w tym jedną o długości 108 łokci, dużą gorzelnię i browar z budynkami pomocniczymi, po dwie stajnie i wozownie, spichrz murowany, kilka stodół filarówych i murowanych, dwa maneże, szereg domów mieszkalnych dla służby tak murowanych, jak drewnianych - w tym kilka dużych rozmiarów, spichlerz ze stajnią, karczmę, zajazd, kuźnię, wiatrak i sporo drobniejszych obiektów. Wielki pożar w 1861 r. zniszczył wiele budynków, zwłaszcza drewnianych, które jednak z pomocą odszkodowań, wypłacanych przez Dyrekcję Ubezpieczeń, szybko odbudowano.

-verte-

Krzysztof Myśliński IX 1994

Wkładkę założył: .....  
(imię, nazwisko, data)

Miejsce przechowywania negatywów: .....

Austriacka mapa w skali 1:75.000 z lat I wojny światowej ukazuje zespół zabudowań, na którym obok zachowanej stodoły /3/ widać współosiowy z nią duży budynek od pd, dwa długie budynki w granicy zachodniej: na miejscu obecnej obory i na pd od niej, spichlerz /2/ i gorzelnię oraz dwór z rozebraną w latach 70. oficyną w parku. Znacznie dokładniejsza mapa WIG z 1936 r. w skali 1 : 25.000 ukazuje założenie różniące się znacznie od poprzednio opisanego, co z uwagi na ledwie dwadzieścia lat różnicy należy złożyć na karb uproszczeń mapy austriackiej. Tak więc przed ostatnią wojną część gospodarcza składała się z trzech równoległych długich budynków, z których środkowy to zachowana do dzisiaj stodoła /3/. Na pd od niej zaznaczony jest okólnik na miejscu obecnie istniejącego, na zachód od niego przy ogrodzeniu trzy podłużne budynki sięgające dzisiejszej owczarni, zaś do spichlerza przystawiony jest wieloczęściowy budynek o nieustalonym przeznaczeniu. Na wysokości parku kilka budynków mieszkalnych głównie wzdłuż drogi a w miejscu budynku administracyjnego najprawdopodobniej d. kuźnia.

c.d.p.13.

Wewnątrz zespołu otwarcia na dwór są słabo czytelne. W części gospodarczej ośrodkiem kompozycyjnym jest położony na drodze folwarcznej spichlerz /2/ zamykający podstawowe kierunki widokowe i komunikacyjne.

Założenie dworsko-folwarczne zajmuje zbliżoną do prostokąta działkę wydłużoną zgodnie z układem terenu z pn na pn. W jej obrębie wyraźnie wyróżniają się cztery umiarowe części powstałe w wyniku podziału założenia z pn na pd drogą przejazdową oraz ze wschodu na zachód w osi drogi prowadzącej pomiędzy stawem a parkiem oraz w osi spichlerza /2/.

- Od pd duży owalny staw z wyspą obsadzony kępami drzew.
- Na pn od niego, po stronie wschodniej, szeroki prostokątny park otoczony płotem metalowym. W jego części środkowej na wyniesieniu dwór skierowany na pd, z podjazdem od frontu, otoczony licznym starym drzewostanem z pomnikowymi lipami.
- Na zachód od parku owalna działka zajęta od pd zabudowaniami gorzelni /6/, a od pn budynkami osiedla mieszkalnego: dwa bloki wielorodzinne i kilka parterowych budynków mieszkalnych i gospodarczych. Dominantę kompozycyjną stanowi ceglany komin gorzelni.
- Na pn od granicy parku obszerna część gospodarcza o narysie zbliżonym do kwadratu ze ściętym narożnikiem pn-wschodnim, z dominującym kompozycyjnie spichlerzem /2/ umieszczonym na drodze przejazdowej.

Od zachodu, pn i częściowo wschodu całe założenie ogrodzone jest murem z czytelną starą bramą od pn i nową bramą od pn-zachodu.

W obrębie części folwarcznej zachowały się stare budynki spichlerza /2/, stodoły /3/ i owczarni /4/, w lokalizacji których czytelna jest pierwotna geometryczna kompozycja folwarku z okółem gumna od pn-zachodu i obrzeżnymi budynkami od zachodu. Do niej nawiązuje współczesna obora w granicy zachodniej zamykająca w podwórzu d. gumna. Nowe budynki gospodarcze części wschodniej rozmieszczono swobodnie. Wyjątkiem jest nowy spichlerz zlokalizowany przy drodze przejazdowej. Na granicy parku i folwarku znajdują się budynek gospodarczy oraz wysoki kopiec ziemny ze zbiornikiem hydrofora wystawiony na miejscu dawnej kuźni. Cała wschodnia część folwarku, opadająca wyraźnie ku ogrodzeniu, jest niezagospodarowana i zarosnięta.

Nowym elementem znacznie mieniającym kompozycję części gospodarczej jest okólnik otoczony betonowym płotem i wysokim szpalerem topolowym przesłaniającym widok z pd na gumno.



1. Miejscowość SŁUPIA	2. Obiekt ( nazwa jak w karcie) ZESPÓŁ DWÓRSKO-FOLWARCZNY	3. Zawartość wkładki ( nazwa obiektu lub materiału uzupełniającego ) c.d.p.13
--------------------------	--	--

Podłoga urbanistyczna: Niemal cały obszar założenia gospodarczego zachował nawierzchnię ziemną lub trawiastą. Utwardzoną powierzchnię posiada tylko droga przejazdowa pokryta od pd brukiem kamiennym, w części pn płytkami betonowymi.

W części folwarcznej znajdują się nieliczne drzewa. Poza wymienionymi przy okólniku - ozdobny jesion przy spichlerzu /2/ i kilka dużych drzew przy stodole /3/.

#### ELEMENTY FUNKCJONALNE ZESPOŁU

1. Dwór /1/, umieszczony pośrodku parku, wystawiony w końcu XVIII.w. , przebudowany całkowicie przed poł. XIX. stulecia, neoklasycystyczny. Piętrowy, na rzucie prostokąta, dwutraktowy. Otoczony starym parkiem krajobrazowym z licznymi pomnikowymi drzewami. Patrz karta ewidencyjna.

2. Spichlerz stropowy /2/ umieszczony na osi założenia nad drogą, przejazdowy. Wystawiony przed połową XIX.stulecia. Berzstylowy, piętrowy z użytkowym poddaszem . Na planie prostokąta , trójpasmowy z otwartym przejazdem w paśmie środkowym. Wewnątrz zachowany ręczny kołowrót wyciągowy. Patrz karta ewidencyjna.

3. Stodoła /3/, wystawiona we wschodniej granicy gumna około połowy XIX.w. Kamienna, częściowo filarowa z drewnianymi ściankami wypełniającymi. Kryta dachem dwuspadowym. Patrz karta ewidencyjna.

4. Gorzelnia /5/, zajmująca pd-zachodnią część zespołu. Wystawiona na dawnym miejscu w 1907 roku, przebudowana po 1962 r. Murowana z kamienia i cegły. Obejmuje piętrowy prostokątny budynek gorzelnii i słodowni z częścią mieszkalną oraz zespół magazynów po pd stronie małego podwórza oraz wolnostojący komin od pn. Elewacje słodowni i magazynów o prostych podziałach ramowych. Patrz wkładka nr

5. Owczarnia /4/ wystawiona przy ogrodzeniu zachodnim pod koniec lat 30.XX.w. Po wojnie przebudowana na oborę, obecnie nieużytkowana. Murowana z kamienia, na planie prostokąta wydłużonego pn-pd z aneksem na osi od wschodu. Parterowa, kryta dachem dwuspadowym. Elewacje podłużne pięcioosiowe przebudowane.

6. Mur ogrodzeniowy. od zachodu, pn i częściowo wschodu, kamienny z użyciem cegły. Od pn ciągły, od zachodu z przęsłami uzupełnionymi współcześnie pustakami betonowymi. Słabo zachowany.

7. Osiedle mieszkaniowe wystawione na miejscu starej zabudowy w latach 60. i 70. XX.w. Bez wartości zabytkowych.

Ponadto w części pn znajdują się współczesne budynki obory, garaży, stodoły doświadczalnej i kilka drobnych obiektów gospodarczych - bez wartości zabytkowej.

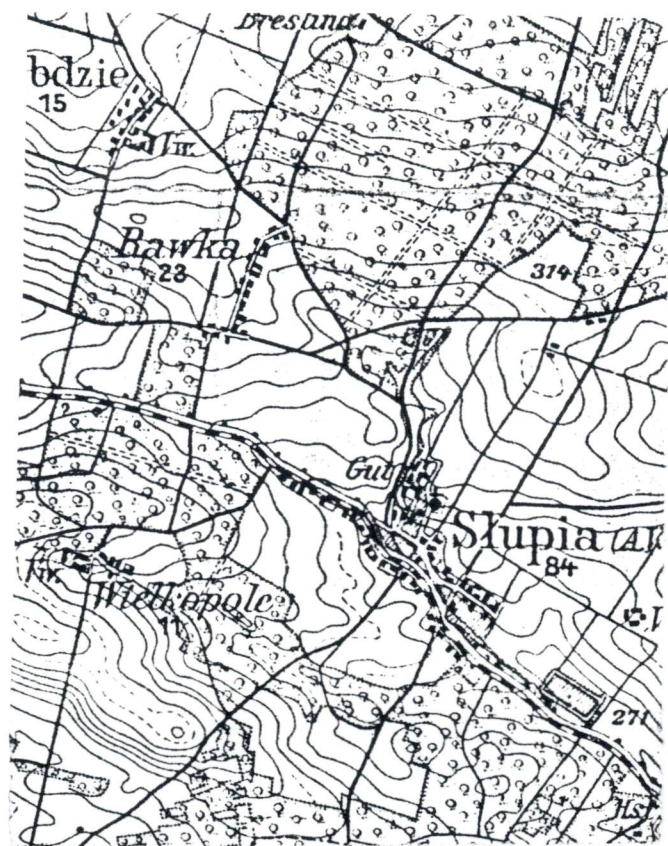
Krzysztof Myśliński IX 1994

Wkładkę założył: .....  
(imię, nazwisko, data)

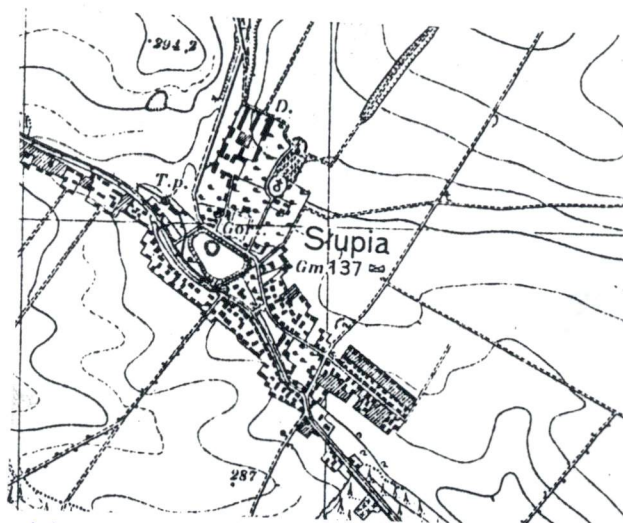
Miejsce przechowywania negatywów: .....

# SPIS ZDJEC:

1. Bryła zespołu od pn.
2. Widok na park od pd poprzez staw.
3. Mur ogrodzeniowy od pn.
4. Mur ogrodzeniowy od zachodu.
5. Droga folwarczna-widok od spichlerza ku pn.
6. Widok na okólnik i owczarnię od pn.
7. Widok od podwórza folwarcznego ku pd na dwór.
8. Droga pomiędzy parkiem i stawem.
9. Widok na osiedle mieszkalne i gorzelnię od pn.
10. Dwór - elewacja pd.
11. Pd fragment starej brukowanej drogi folwarcznej.
12. Współczesna stodoła doświadczalna.
13. Owczarnia - elewacja wschodnia.



ÖSTER. SPEZIALKARTE d. 1915 1:25000



MAPA TOPOGR. WIG. 1936 1:25000



1. Miejscowość SŁUPIA JĘDRZEJOWSKA	2. Obiekt (nazwa jak w karcie) ZESPÓŁ DWORSKO-FOLWARCZNY	3. Zawartość wkładki (nazwa obiektu lub materiału uzupełniającego) GORZELNIA /5/
---------------------------------------	---	---

**HISTORIA:** Gorzelnia powstała w obecnym miejscu najprawdopodobniej w 1907 roku. Poprzednia murowana gorzelnia wspomniana w połowie XIX wieku nie zachowała się. Zespół zabudowań zlokalizowano na pd skraju zespołu w ciągu budynków mieszkalnych w pobliżu stawu. Gorzelnia wraz z kompletnym oryginalnym wyposażeniem pracowała do 1982 roku. Przeprowadzony wówczas generalny remont budynku zmienił częściowo jego układ w mieszkalnej partii zachodniej. Wymieniono też całkowicie urządzenia gorzelniane. Zakład czynny. Własność PGR Sędziszów.

**SYTUACJA:** Zespół gorzelni usytuowany jest na opadającym ku pd, do stawu, placu na pd skraju założenia dworskiego. Otoczony drogami, od dworu- 100 m po stronie wschodniej - oddzielony drogą brukowaną. Od pn zespół współczesnych trzykondygnacyjnych domów mieszkalnych na miejscu d. osiedla.

Zespół gorzelni składa się z prostokątnego wydłużonego wschód-zachód budynku gorzelni i niskiego pawilonu słodowni od zachodu, ciągu niskich budynków gospodarczych od pd /6/, w łuku drogi: magazynu melasy, magazynu spirytusu, magazynu beczek oraz komórek. Powstały pośrodku niewielki dziedziniec z krytą studnią otoczony jest murem z bramką od wsch. Za drogą na pd znajduje się metalowy zbiornik na wywar. Po pn stronie korpusu /20m/ zachował się wolnostojący komin. Bryła dość dobrze widoczna od pd i pn z wyraźną dominantą komina.

#### MATERIAŁ I KONSTRUKCJA:

Korpus: fundamenty z łomu wapiennego, ściany z cegły ceramicznej i łomu wapiennego na zaprawie wapiennej, ściany zewnętrzne 70-120 cm, wewnętrzne z cegły 45-70 cm. Tynkowane. W słodowni ze starą izolacją pionową z lepiku.

wieżba dachowa drewniana, z belek przecieranych; nad częścią produkcyjną jętkowo-stolcowa, o pięciu ściankach stolcowych- trzech pod dolną jętką i dwóch niskich bocznych; krokwie zacięte w płatew na ściance kolankowej. Nad częścią zachodnią jętkowo-stolcowa o trzech symetrycznych ściankach stolcowych, o zewnętrznych stojcach z zastrzałami do belek i krokwiach wzmocnionych zastrzałami u nasady i do płatwi nad jętką. Nad słodownią stolcowa. Nad kotłownią dach pulpitowy.

pokrycie dachu korpusu eternitem falistym, słodowni blachą.

stropy w aparatowni stalowe, belkowe wsparte na spawanych słupach, pokryte blachą stalową nacinaną; w części mieszkalnej nowe stropy staloceramiczne typu Kleina, tynkowane; w słodowni stropy staloceramiczne typu Kleina na belkach stalowych, z łukowatymi płytami na podciągach z belek stalowych podpartych stalowymi słupami. W kartoflarni sklepienie z cegły pełnej na szerokich gurtach, zbliżone do klasztorne; w kotłowni otwarta więźba z belkami stropowymi.

Krzysztof Myśliński IX 94

verte

Wkładkę złożył: .....  
(imię, nazwisko, data)

Miejsce przechowywania negatywów: .....

Wzór ODZ 1978 r.



posadzki: w części produkcyjnej wylewki betonowe; w części mieszkalnej podłogi drewniane.  
schody w aparatowni stalowe belkowe ze stopniami z blachy nacinanej; do piwniczki w słodowni murowane.  
okna drewniane, ościeżnicowe, wielodzielne, w słodowni podwójne; w korpusie nowe skrzynkowe.  
drzwi drewniane, ramowo-płycinowe, w części mieszkalnej współczesne, ramowe, cz. szklone.

magazyny: ściany z kamienia wapiennego na zaprawie wapiennej z fugą wypukłą, z użyciem cegły ceramicznej w narożach i obramieniach.

dachy płaskie stolcowe, kryte papą na deskowaniu.

drzwi metalowe, współczesne.

okna metalowe, stałe, wielodzielne.

posadzki betonowe.

Komin okrągły zbieżny, na podstawie ośmiobocznej o boku 1 m. Wystawiony z cegły kominówki o wys. 9.5 cm. Wysokość 22m.

RZUT: Na planie prostokąta o wym. 45.8 x 14.7 m, wydłużonego wschód-zachód, złożonego z dwu i trzy traktowego korpusu z rampą od pn oraz szczytowych dobudówek - od wsch. wąskiej kotłowni, od zachodu słodowni. Korpus od wschodu dwutraktowy z dużą salą aparatowni i kartoflarnią od pn. Od zachodu na osi kartoflarni fermentownia, na osi aparatowni biura a w trakcie środkowym korytarze. Słodownia salowa, przedzielona na osi krótką ścianką od zachodu.

Magazyny na planach prostokątów.

BRYŁA: Budynki w granicy zespołu. Gorzelnia piętrowa, od pn z dolną kondygnacją w skarpie, z dachem kalenicowym dwuspadowym. Od wschodu parterowa kotłownia z dachem pulpitowym, od zachodu słodownia z płaskim dachem kalenicowym, dwuspadowym. Magazyny w ciągu, wschodnie wyższe, magazyn beczek niski - dachy dwuspadowe płaskie. Komin wolnostojący.

WNĘTRZA: Większość pomieszczeń salowa. Kotłownia o otwartej więźbie dachowej, wypełniona kubiczną obudową kotła. Pomieszczenia biurowe i mieszkalne drobne, przebudowane.

ELEWACJE: W korpusie elewacja pn wejściowa przebudowana, przysłonięta okapem rampy, parterowa, pięcioosiowa. Elewacja pd piętrowa podzielona lizenami i opaską kordonową. Sześćoosiowa o skrajnych osiach wąskich, z wejściami w 1 i 5 osi. Otwory prostokątne pionowe, zamknięte odcinkowo.

Słodownia o elewacji pd czteroosiowej o podziałach ramowych na wysokim cokole. Okna prostokątne poziome, z podokiennikami, zamknięte odcinkowo. Pozostałe elewacje ślepe.

Elewacja wschodnia kotłowni trójosiowa.

Elewacje magazynów o wydatnych okapach dachowych. W magazynie spirytusu ozdobne ceglane obramienia okien.

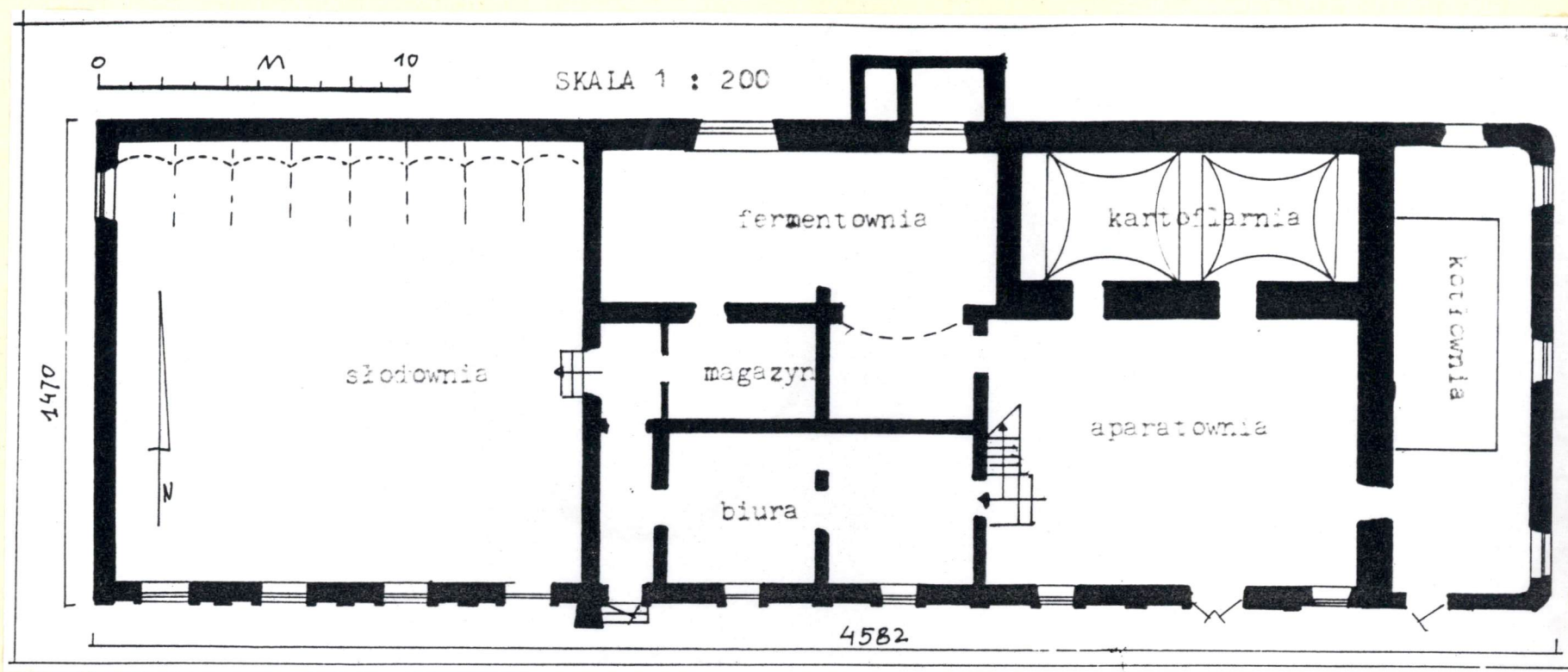
WYPOSAZENIE: Obecnie istniejący kompletny ciąg technologiczny do produkcji spirytusu ziemniaczanego,



1. Miejscowość	2. Obiekt (nazwa jak w karcie)	3. Zawartość wkładki (nazwa obiektu lub materiału uzupełniającego)
SŁUPIA JĘDRZEJOWSKA	ZESPÓŁ DWORSKO-FOLWARCZNY	GORZELNIA /5/ -c.d.

zbożowego i z melasy pochodzi z lat 1953 /kocioł/ do 1982. Stare wyposażenie zostało ześlomowane. Na uwagę zasługuje jedynie przeniesiony do Słupii cylindryczny, stalowy, nitowany zbiornik na wywar /7/ pochodzący z ok.1945 roku.

STAN ZACHOWANIA: Budynki po remoncie w stanie dobrym.



Wkładkę założył: **Krzysztof Myśliński IX 94**  
(imię, nazwisko, data)

Miejsce przechowywania negatywów: .....



SPIS ZDJEC:

1. Widok ogólny od pn-wschodu.
2. Słodownia - elewacja pd.
3. Magazyn spirytusu - widok od pd-wschodu.
4. Zespół magazynów w podwórzu.
5. Kotłownia - kocioł płomieniowy.
6. Zbiornik na wywar.



1. Miejscowość

SŁUPIA JĘDRZEJOWSKA

2. Obiekt (nazwa jak w karcie)

ZESPÓŁ DWORSKO-FOLWARCZNY

3. Zawartość wkładki (nazwa obiektu lub materiału uzupełniającego)

GORZELNIA /5/ - fotografie



1



2



3

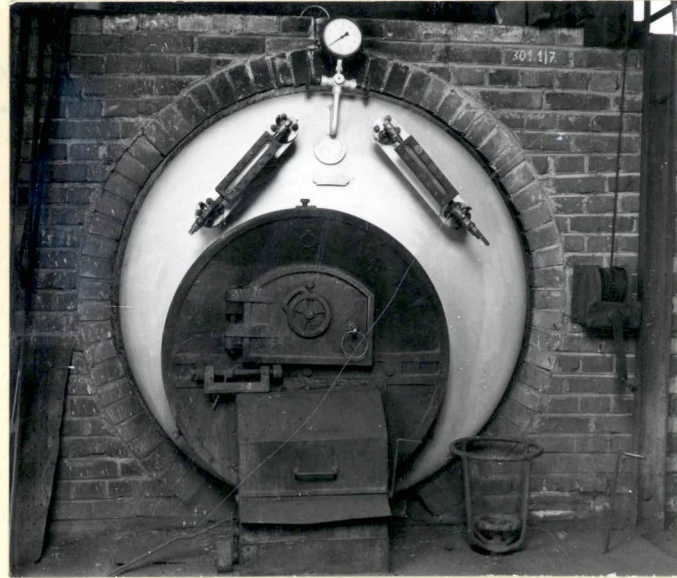
Wkładkę założył: ..... **Krzysztof Myśliński IX 94**  
(imię, nazwisko, data)

Miejsce przechowywania negatywów: .....





4



5



6



1. Miejscowość	2. Obiekt ( nazwa jak w karcie)	3. Zawartość wkładki ( nazwa obiektu lub materiału uzupełniającego )
SŁUPIA JĘDRZEJ.	Zespół dworsko-folwarczny	fotografie



1  
2 3

Wkładkę założył: .....Krzysztof Myśliński.....  
(imię, nazwisko, data)

Miejsce przechowywania negatywów: .....MNR1ER-S Szreniawa

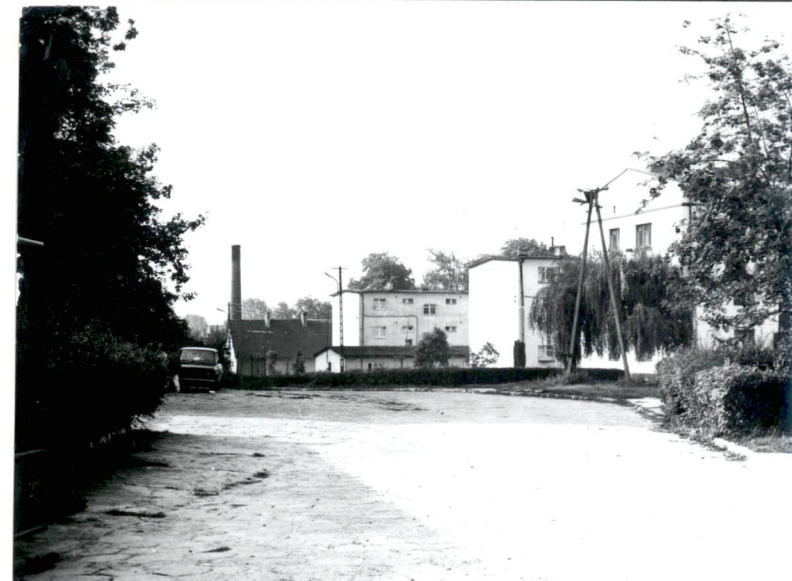




4	5
6	7



1. Miejscowość SŁUPIA JĘDRZEJ.	2. Obiekt ( nazwa jak w karcie) Zespół dworsko-folwarczny	3. Zawartość wkładki ( nazwa obiektu lub materiału uzupełniającego ) fotografie
-----------------------------------	--	--

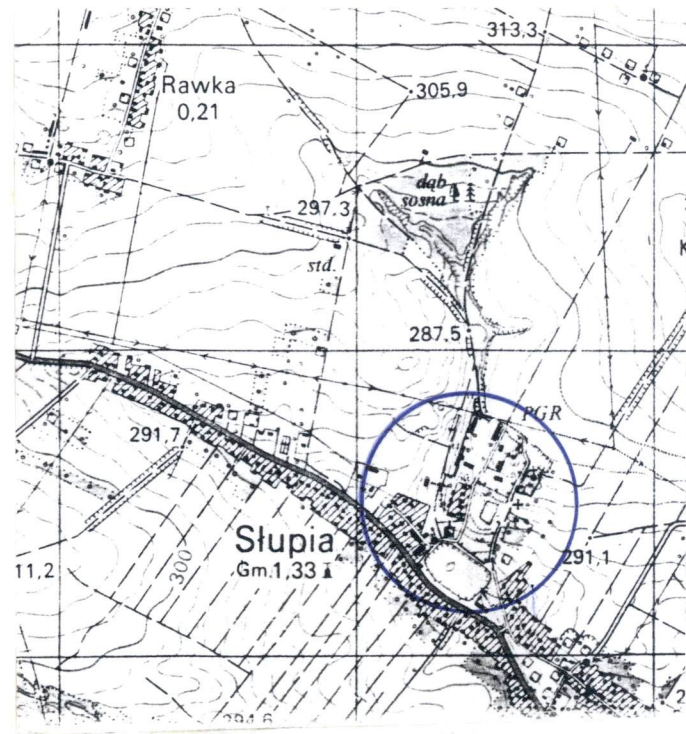
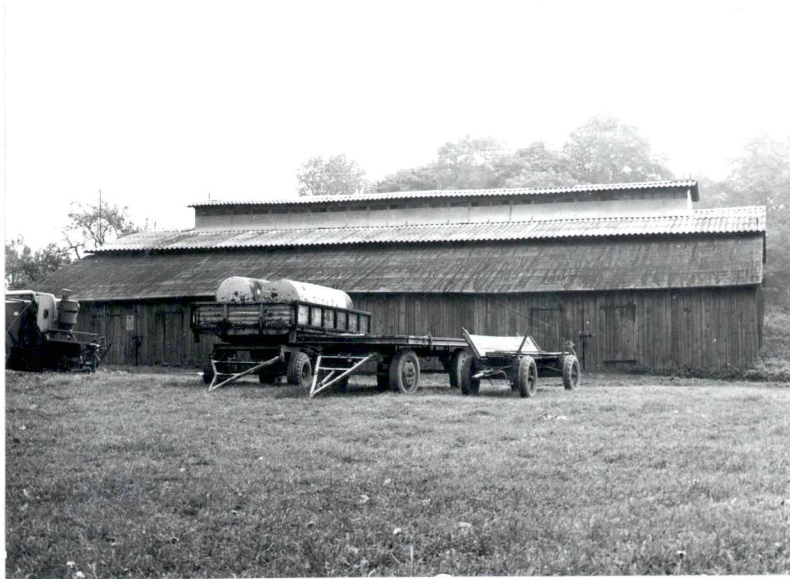


8 9  
10

Wkładkę założył: ..... Krzysztof Myśliński  
(imię, nazwisko, data)

Miejsce przechowywania negatywów: ..... MNRiPR-S Szreniawa





$\frac{1_1}{1_3}$ 
 $\frac{1_2}{1_3}$