

1. Obiekt 200/1

DOM MIESZKALNY tzw. DWOREK SKORUPSKICH

2. Czas powstania

1838 r.

3. Miejscowość

S A N D O M I E R Z

11.



4. Adres SANDOMIERZ
ul. Staromiejska nr 2

nr hipoteczny

5. Przynależność administracyjna

województwo tarnobrzeskcie

gmina / pow. SANDOMIERZ

6. Poprzednie nazwy miejscowości

7. Przynależność administracyjna
przed 1.VI.1975 r.

województwo kieleckie

powiat Sandomierz

8. Właściciel i jego adres

Towarzystwo Wzajemnej Pomocy
Kapłanów Rzym.-Kat. Diecezji
Sandomierskiej, Sandomierz
ul. Staromiejska nr 5

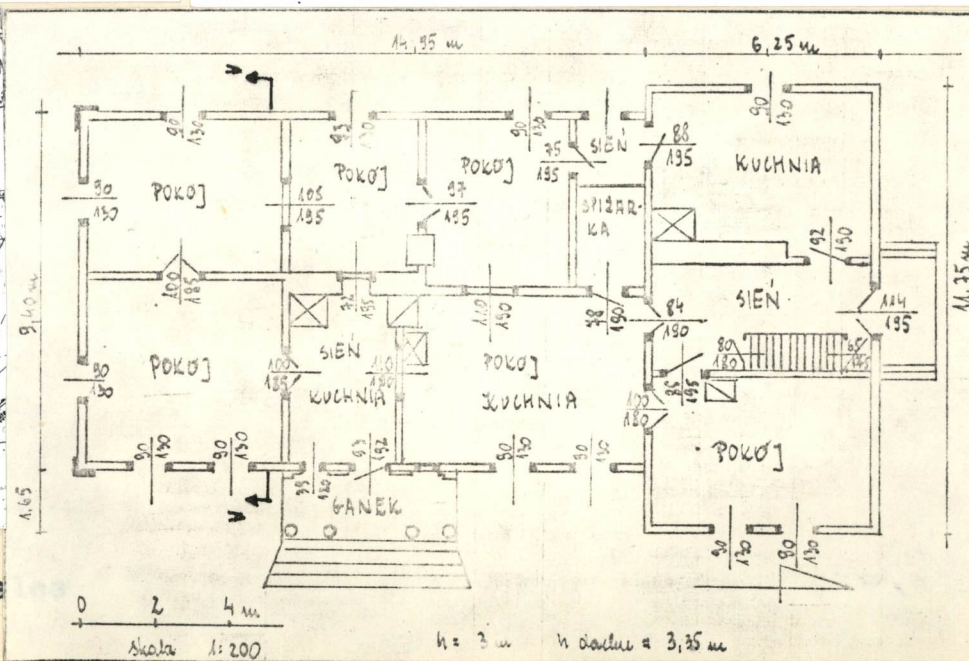
9. Użytkownik i jego adres

10. Rejestr zabytków

Nr data



autor zdjęć J. Marchlewicz
data wykonania V/1986 r.
miejsce przechowywania negatywów PP PKZ O/Kie
KIELCE



Dom został wzniesiony w 1838 r. /na Przedmieściu Krakowskim/. Fundatorem był prawdopodobnie Dyonizy Skorupski - członek urzędu municypalnego w Sandomierzu. U schyłku lat 40-tych XIX w. w skład posiadłości oprócz dworku i założonego ogrodu owocowego wchodziły także oficyny, stajnie, wozownie, chlewy drewniane /obecnie nie istniejące/ i piwnica. Po śmierci Dyonizego w 1888 r. posiadłość odziedziczyły jego dzieci - dwaj synowie i córka. Po spłaceniu roduństwa właścicielem dworku został syn Julian. Julian mieszkając w domu wraz z żoną Marią z Ostrowskich Skorupską do końca życia miał przebudować i powiększyć dwór. Po śmierci Juliana dom z ogrodem odziedziczył syn Eugeniusz, który przekazał go aktem darowizny /w latach 1917-1918/ bratu Marianowi. W 1928 r. Marian sprzedał dom wraz z ogrodem Hipolitowi i Michalinie z Sowińskich Malinowskim, ci zaś w 1936 r. Towarzystwu Wzajemnej Pomocy Kapłanów Rzym.-Kat. diecezji sandomierskiej, do którego dworek należy do chwili obecnej. Od czasu zakupu domu przez Towarzystwo mieszkało w nim kilku lokatorów. Po II wojnie światowej mieszkali tu pracownicy domu dziecka. Obecnie dom zamieszkuje jedna rodzina i czasowo jeden lokator.

Dom reprezentuje dwutraktowy układ pomieszczeń z sienią usytuowaną centralnie z dobudowanym w II poł. XIX w. skrzydłem umieszczonym pod kątem prostym do północnej ściany szczytowej korpusu /o dwóch pomieszczeniach rozdzielonych sienią w jednym trakcie/.

Siedlisko położone u zbiegu ulic: Staromiejska i Podwale Dolne. Dom usytuowany w połowie wzniesienia oddzielonego wylotem wawozu Piszczele od wzgórza Starego Miasta na wschodzie i ulcą Staromiejską od wzgórza z kościołem św. Jakuba na pd-zach. Dom zwrócony frontem na wsch., elewacją pd. ku ul. Staromiejskiej /od której prowadzi droga dojazdowa do domu - obsadzona kasztanami/, w odl. ok. 40 m od niej. Między ulicą Staromiejską a domem parów zarosnięty krzewami. Od strony zach. ogród owocowy. W odl. ok. 16 m pd-zach. narożnika domu murowana piwnica ziemiankowa /przy niej grab i brzoza/. W odl. 5-7 m od pn-zach. narożnika stary kasztan i lipa. Na pn. granicę siedliska wyznacza murowany budynek gospodarczy. Przed frontem za drogą dojazdową krzaki bzu, za którymi teren obniża się stromo kilka metrów w dół. ok. 15 m dalej przebiega granica posiadłości na wschodzie. Drewniany dom parterowy z gankiem wzniesiony na rzucie litery T, 11-pomieszczeniowy, częściowo podpiwniczony /cztery piwnice/ z poddaszem mieszkalno-magazynowym /jedno pomieszczenia mieszkalne/.

Posadowienie - podmurówka ceglana - w dobudowanym skrzydle równa ze zrębem, w korpusie wysunięta poza lico ścian na szer. 10-15 cm tworząc gzyms cokołowy. Podmurówka tynkowana, na niej przyciesie łączone na nakładkę prostą jednostronną, z zewnątrz szalowane deskami ułożonymi poziomo. W elewacji zach. w podmurówce trzy "okienka" - otwory piwniczne o świetle: 65 x 40, 17 x 30, 20 x 30 cm. Ściany - centralny część frontowa /na szerokość ganku/ murowana z cegły, tynkowana, z dwoma pilastrami po bokach. Pozostałe ściany wzniesione z krawędziaków /szer. 27 cm/ w konstrukcji zrębowej, na nakładkę dwustronną ukośną bez ostatków. Ściany szczytowe budynku szalowane pionowo, deskami do czoła, łączone listwami w miejscu styku desek. W elewacji zach. obita drankami obrzucona zaprawą wapienną i otynkowana. W elewacji wsch. - boczne części korpusu szalowane pionowo deskami do czoła, środkowa murowana, tynkowana; boczne części skrzydła odrankowane, pokryte tynkiem na zaprawie wapiennej, środkowa część szalowana pionowo deskami do czoła. Naroża skrzydła artykułowane pionowymi deskami imitującymi pilastry, naroża korpusu wzniesione z cegły, tynkowane z boniowaniem. Ściany wokół domu zwieńczone profilowanym gzymsem. Wewnątrz ściany tynkowane na trzcinie.

Otwory okienne - okna osadzone w łątkach, ościeżnicowe, czteroskrzydłowe 6-polowe, obramowane opaskami profilowanymi, pierwotnie wszystkie z podwójnymi okiennicami /zachowała się jedna/. W ścianie frontowej po obu stronach drzwi wejściowych /między drzwiami a pilastrami/ - jednodzielne, trzypolowe kwatery okienne /prawa ślepa/. Otwory drzwiowe - wejściowe z ganku - płycinowe, jednoskrzydłowe, zdobione w górnej i dolnej płycinie rombem wpisanym w prostokąt, w środkowej kanelowaniem. Nad drzwiami emblemat Towarzystwa Ubezpieczeniowego z 1870 r. Drzwi wejściowe do sieni i z sieni do pokoi w trakcie frontowym korpusu oraz między pokojami - płycinowe, dwuskrzydłowe; pozostałe płycinowe, jednoskrzydłowe, do piwnicy i na strych - spągowe.

Podłogi - we wszystkich pomieszczeniach korpusu /poza pokojem pn-wsch. w trakcie frontowym i pn-zach. pomieszczeniem w trakcie tylnym/ podłogi z desek wpuszczonych w kwadratowe ramy z listew, pozostałe pomieszczenia - podłogi białe. Powały - we wszystkich pomieszczeniach podsufitki na trzcinie. Na powale, na polepie glinianej: w korpusie - płytki ceramiczne, w skrzydle-deski.

<p>14. Kubatura</p> <p>1075,2 m³</p> <p>+ piwnica- 153,5 m³</p>	<p>15. Powierzchnia użytkowa</p> <p>193 m²</p> <p>+ piwnica - 44 m²</p>	<p>16. Przeznaczenie pierwotne</p> <p>mieszkalne</p>	<p>17. Użytkowanie obecne</p> <p>mieszkalne</p>
<p>18. Prace budowlane i konserwatorskie, ich przebieg i dokumentacja</p> <p>Z pomieszczenia w pn-zach. szczycie korpusu wydzielono przepierzeniem spiżarkę. Rozebrano dolną część pieca ogrzewczego w sieni /kuchni/ korpusu. Zamknięto komunikację między niektórymi pomieszczeniami, wskutek wydzielenia odrębnych mieszkań. Założono centralne ogrzewanie w pokojach przy pd. szczycie /z piecem węglowym ulokowanym w kuchni -sieni/.</p>		<p>19. Stan zachowania (fundamenty, ściany zewnętrzne ściany, wewnętrzne, sklepienia, stropy, konstrukcje dachowe, pokrycia dachu, wyposażenie i instalacje)</p> <p>Drewno przyciesi i ścian w złym stanie - prażone owadami /spuszczel i kołatek/. Szczególnie zniszczone środkowe belki ściany zach. i przycieś południowa. Brak fragmentu przycieśi w ścianie wsch. skrzydła /spróchniała/. W licznych miejscach odpada tynk. Brak szalowania na południowym narożu skrzydła w elewacji wschodniej. Zagrzybione i zawilgocone przyokapowe części ścian, szczególnie w elewacji zachodniej.</p>	
<p>20. Najpilniejsze postulaty konserwatorskie</p>			

21. Akta archiwalne (rodzaj akt, numer i miejsce przechowywania)

22. Bibliografia

Katalog zabytków sztuki w Polsce. Województwo kieleckie.
Powiat sandomierski, T.III, z.11.
W.Pawlakowa, Dworki sandomierskie /rękopis/, Archiwum
Muzeum Okręgowego w Sandomierzu Oddział Literatury.

23. Źródła ikonograficzne i fotograficzne (rodzaj, miejsce przechowania, sygnatury)

Archiwum fotograficzne PP PKZ O/Kielce,
nr neg.: 69161, 69162, 69163, 69164, 69165, 69166, 69167,
70408.

24. Uwagi różne

25. Wypełnił

Halina Elżbieta Płusa

Imię i nazwisko

data IV.1986r.

26. Sprawdził

Imię i nazwisko

data

27. Załączniki

II. Miejscowość

S A N D O M I E R Z
ul. Staromiejska nr 2

2. Obiekt (nazwa jak w karcie)

DOM MIESZKALNY tzw. DWOREK
SKORUPSKI

3. Zawartość wkładki (nazwa obiektu lub materiału uzupełniającego)

Dalszy ciąg opisu.

Dach - na obu częściach domu dwupołaciowy, w korpusie z naczółkiem. Wzniesiony w konstrukcji krokwiowo-płatwiowej z dwoma ścianami stolcowymi /słupki nad skrzydłem z mieczami, nad korpusem bez/. Krokwie wzmocnione jętkami, końce jętek wsparte na płatwiach pośrednich. Końce krokwi i płatwi w dachu nad skrzydłem wypuszczone poza połacie i szczyty, ozdobnie profilowane. Szczyty dachu nad skrzydłem szalowane pionowo z dwoma okienkami w kształcie kwadratu ustawionego wzdłuż przekątnej z narożami wyciętymi półkoliście. Dach nad korpusem: szczyt szalowany- deski ułożone w jodełkę, łączone na nakładkę. W naczółku lukarna w kształcie prostokąta. Okap wokół korpusu szalowany od spodu. Oba dachy kryte blachą cynkową. Ganek - dwuspadowy daszek kryty blachą z przyczółkiem, wsparty na czterech drewnianych kolumnach z kamiennymi bazami. Pod bazami kolumn narożnych plinty. Przyczółek szalowany w jodełkę /łączenie desek na nakładkę/ z okienkiem w kształcie łuku pełnego /wokół otworu deski szalowania ułożone promieniście/. Wokół ganku balustrada z drewnianych prętów, przed gankiem 5 profilowanych kamiennych schodków.

Urządzenia ogniowe - kuchnie: kaflowe trzony do gotowania; pokoje: przy pd. szczycie domu ogrzewanie centralne; pokój wsch. w skrzydle współczesny piec kaflowy; pozostałe pomieszczenia kaflowe piece ogrzewcze usytuowane w ścianach działowych. Piec w ścianie działowej między sienią i pokojem pn.wsch. w korpusie budynku zwieńczony złożonym profilowanym gzymsem i złożonymi dekoracjami kwiatowymi; pozostałe piece zwieńczone pasem o motywach roślinnych.

Piwnice - cztery pomieszczenia murowane z cegły o sklepieniach kolebkowych, częściowo pod północną, częściowo pod zachodnią częścią domu.

Dom posiada instalację elektryczną i w części domu ogrzewanie centralne /węglowe/.

Wkładkę założył: Halina Elżbieta Płusa, IV.1986r.
(imie, nazwisko, data)

Miejsce przechowywania negatywów:

Wzór ODZ 1978 r.

1. Miejscowość

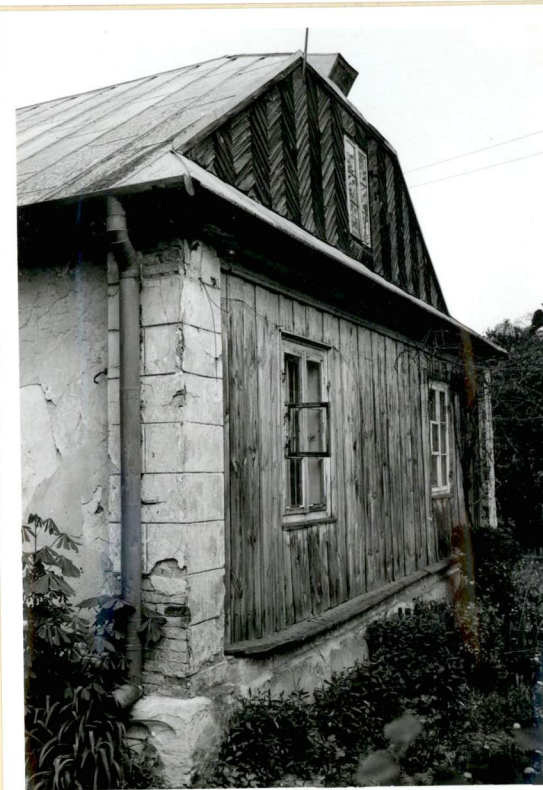
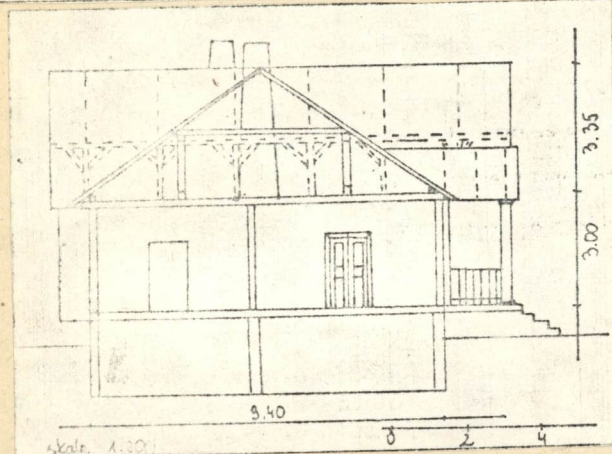
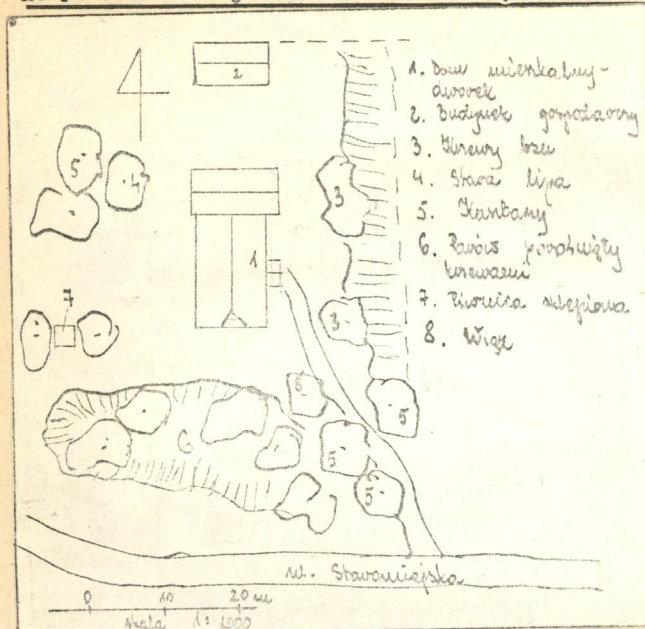
SANDOMIERZ
ul. Staromiejska nr 2

2. Obiekt (nazwa jak w karcie)

DOM MIESZKALNY tzw. DWOREK
SKORUPSKICH

3. Zawartość wkładki (nazwa obiektu lub materiału uzupełniającego)

Przekrój poprzeczny budynku.
Plan sytuacyjny, fot.: elewacje, piec, detal.



Wkładkę założył: H.E. Prusa, VI/1986 r.

(imię, nazwisko, data)

Miejsce przechowywania negatywów: PP PKZ O/Kielce