

1. Obiekt

RATUSZ

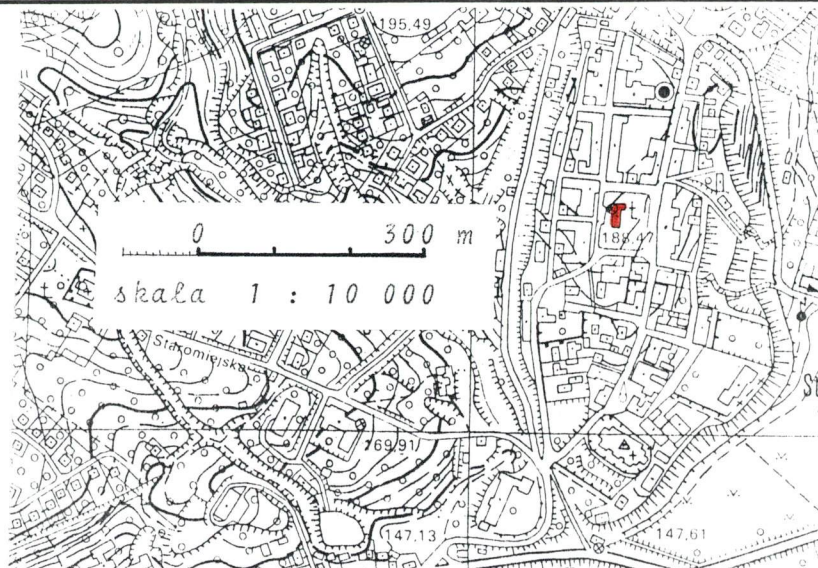
2. Czas powstania

poł.XIV, poł.XVI,  
2 ćw.XVII, 1873.

3. Miejscowość

SANDOMIERZ

11. Zdjęcia, rzut, przekrój, sytuacja, orientacja



4. Adres

Sandomierz  
Rynek 1

nr hipoteczny .....

5. Przynależność administracyjna

tarnobrzeskie

województwo .....

Sandomierz

gmina / pow. ....

6. Poprzednie nazwy miejscowości

7. Przynależność administracyjna

przed 1 VI 1975

kieleckie

województwo .....

Sandomierz

powiat .....

8. Właściciel i jego adres

Urząd Miejski w Sandomie-  
rzu, ul. Mickiewicza 34,  
27-600 Sandomierz.

9. Użytkownik i jego adres

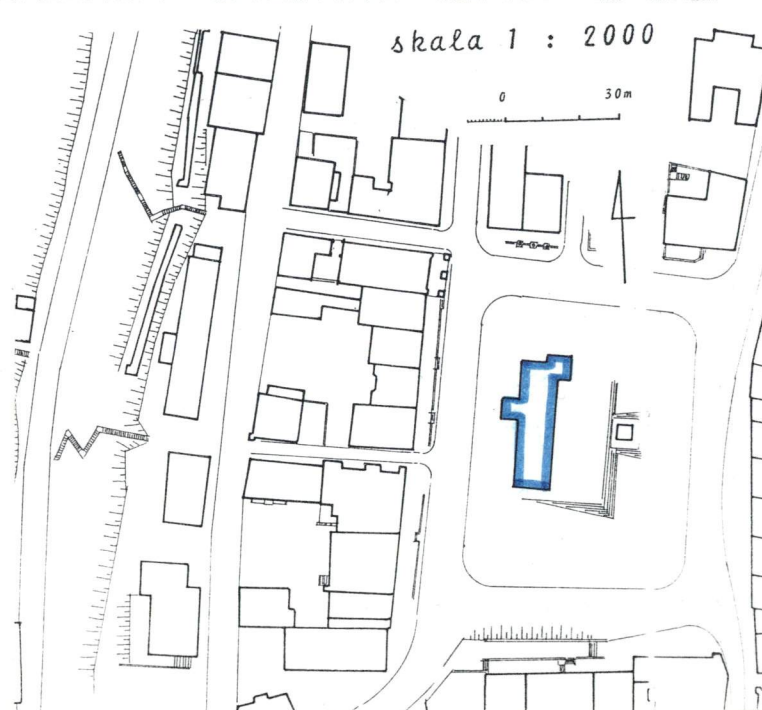
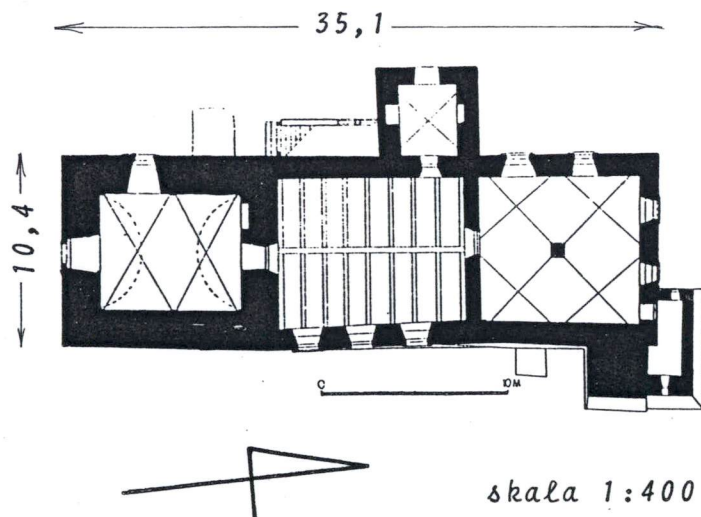
Muzeum Okręgowe, Rynek 10,  
Urząd Stanu Cywilnego, Rynek 1  
Urząd Miejski, Mickiewicza 34

10. Rejestr zabytków

Nr 23 data 29.03.1977

15/A

10.01.1966





- po 1349 - budowa murowanego ratusza XV/XVI - powiększenie ratusza ( po 1456 ?, 1488 ? r. )  
 2 poł. XVI - przebudowa renesansowa z budową wieży  
 1623 - zawalenie się wieży i odbudowa łącznie z ratuszem  
 k. XVII - odbudowa ratusza po zniszczeniach wojen szwedzkich w 1656 roku  
 1757 - pożar dachów i pomieszczeń I piętra oraz przybudowanych kramów  
 1758 - odbudowa po zniszczeniach w 1757 roku  
 1785 - odnowienie budynku  
 1821 - rozbiórka hełmu wieży uszkodzonego przez uderzenie pioruna w 1815 roku  
 1827-28 - kontrakt ze starozakonnym Mordką Paluchem na pokrycie dachu gontami  
 1835, 1845, 1849 - drobne reperacje i naprawy  
 po 1850 - nowy hełm wieży wg projektu z 1834 roku S. Balińskiego  
 1873 - gruntowny remont pod kierunkiem Antoniego Wieczorkowskiego, budowniczego i inżyniera powiatu sandomierskiego: przebudowa dachów  
 1905 - gruntowny remont , głównie elewacji zewnętrznych, odnowienie attyki  
 1955 - remont schodów na piętro wieży  
 1958 - Tadeusz Przypkowski zrekonstruował sgraffitowy zegar słoneczny na ścianie południowej
- budynek gotycki, przekształcony w okresie renesansu ( attyka )

Sytuacja: ratusz sandomierski usytuowany jest w przybliżeniu pośrodku placu rynkowego, opadającego w stronę południowo-wschodnią, z lekkim przesunięciem ku północnemu-zachodowi. Wolnostojący budynek z sienią od zachodu, zwrócony jest frontem w kierunku zachodnim. Od wschodu, przed elewacją ratusza figura z 1776 roku z kamienną rzeźbą Matki Boskiej Niepokalanie Poczętej, obok studnia z drewnianą obudową i zadaszeniem.

Materiał, konstrukcja, technika: murowany z cegły z użyciem kamienia w podmurówce, częściowo w narożnikach oraz w detalu, głównie w wątku wozówkowo-główkowym, zw. polskim. Wieża otynkowana. Zewnętrzne i wewnętrzne tynki wapienne i wapienno-cementowe. Posadzki kamienne i drewniane, parkietowe. Piętrowy budynek, na wysokich, sklepionych piwnicach w południowej części. Środkowa sala przyziemia nakryta stropem belkowym, sala północna czteropółowym sklepieniem kolebkowo-krzyżowym wspartym na niskim, okrągłym filarze środkowym, sala południowa kryta dwoma przęsłami kolebki krzyżowej o wydatnych drzutach. Przy północnym narożniku elewacji wschodniej wydatna skośna szkarpa mieszcząca dawniej latrynę. W wieży drewniana klatka schodowa wiodąca na wyższe kondygnacje.

Rzut: wybudowany na planie wydłużonego prostokąta, ze ścianą wschodnią lekko zakrzywioną. Przy elewacji zachodniej wieża, przesunięta nieco z osi budynku ku północy. Układ wnętrza jednotraktowy. Pod budynkiem dwa większe pomieszczenia piwniczne, pod środkową i południową częścią, dostępne schodami bezpośrednio z poziomu terenu przez piwniczkę pod wieżą. Wewnątrz wyższych kondygnacji po trzy sale w jednym traktcie, z których wyraźnie wyodrębnia się południowa, prawie kwadratowa, o znacznie grubszych murach. Wejście do przyziemia poprzez przedsionek mieszczący się pod wieżą, posiadający w obu ścianach bocznych wnęki zamknięte półkoliście. Wnętrza i podziały drugiej kondygnacji wtórne, nie nawiązujące do podziałów pomieszczeń kondygnacji niższych.

Bryła: dominuje nad zabudową przyrynkową i stanowi wyraźny akcent w sylwecie miasta. Kubiczna bryła z wysmukłą wieżą, u góry przechodzącą w ośmiobok, przekryta blaszanym hełmem. Korpus ratusza zwieńczony attyką, kryjącą dachy pograżone. Przy elewacji frontowej od zachodu zewnętrzne zadaszone schody na pierwsze piętro. W elewacji wschodniej przy narożniku północnym wydatna skośna szkarpa, sięgająca do wysokości muru attykowego.

Elewacje: nietenkwane z wyjątkiem wieży, zwieńczone wysoką attyką, składającą się z dwóch fryzów ujętych profilowanymi gzymsami oraz ozdobnego grzebienia o dekoracji z formowanej cegły. Fryz dolny szeroki, rozczłonkowany uskokowymi wnękami arkadowymi rozdzielonymi zdwojonymi pilasterkami, wąski fryz górny podzielony naprzemian wolutowymi konsolakami i okrągłymi otworami. Grzebień attyki ze sterczynekami ujętymi w wolutowe spływy, przy wyższych, ozdobnych sterczynekach narożne kamienne maski. Wszystkie elewacje rozczłonkowane prostokątnymi oknami o nieregularnym układzie. Dwa okna w przyziemiu od południa i zachodu z dekoracją z wałków laurowych z rozetkami, od południa na piętrze jedno okno profilowane. Pozostałe otwory okienne bez dekoracji. Na elewacji południowej zegar słoneczny wykonany w technice sgraffito. Wieża o trzech dolnych kondygnacjach prostokątnych, w trzech górnych ośmioboczna, o kondygnacjach dzielonych gzymsami i narożnikami dolnych kondygnacji boniowanych.



górnych osmioboczna, o kondygnacjach dzielonych gzymsami i narożnikami  
 dolnych kondygnacji boniowanych.  
Wnętrze: układ pomieszczeń jednotraktowy, w piwnicach dwie większe sale, pod

<p>14. Kubatura</p> <p>3 900 m<sup>3</sup></p>	<p>15. Powierzchnia użytkowa</p> <p>370 m<sup>2</sup></p>	<p>16. Przeznaczenie pierwotne</p> <p>budynek władz miejskich</p>	<p>17. Użytkowanie obecne</p> <p>muzealne, reprezentacyjne</p>
<p>18. Prace budowlane i konserwatorskie, ich przebieg i dokumentacja</p> <p>Projekt zabezpieczenia, opr. Z. Konarzewski, 1957.                  Dokumentacja historyczna, opr. T. Chrzanowski, M. Kornecki, PKZ Kraków, 1962.                  Inwentaryzacja, PKZ Kraków, 1962.                  Badania wątków murów, I, II, PKZ Kraków, 1962.                  Dokumentacja konserwatorska - prace odkrywkowo-badawcze PKZ Kraków, 1970.                  Projekt architektoniczny wstępny, PKZ Kraków, 1970.                  Obliczenia statyczne, PKZ Kraków, 1970.                  Projekt konstrukcyjny, PKZ Kraków, 1970.                  Dokumentacja konserwatorska - wystrój architektoniczno-rzeźbiarski, I, II, III, PKZ Kielce, 1975.                  Pocz. 1979 r. - ukończenie kompleksowych prac budowlano-konserwatorskich.</p>		<p>19. Stan zachowania (fundamenty, ściany zewnętrzne, ściany wewnętrzne, sklepienia, stropy, konstrukcje dachowe, pokrycie dachu, wyposażenie i instalacje)</p> <p>dobry; zagrożenie konstrukcyjne wieży na styku z korpusem ratusza.</p> <p>20. Najpilniejsze postulaty konserwatorskie</p> <p>ekspertyza konstrukcyjna stanu zagrożenia wieży w oparciu o założone pomiary.</p>	

21. Akta archiwalne (rodzaj akt, numer i miejsce przechowywania)

Zespół Akt Urzędu Muncypalnego miasta Sandomierza  
do r. 1863, Archiwum Państwowe w Sandomierzu,  
sygn. 215.  
Zespół Akt Komisji Województwa Sandomierskiego; dot.  
remontów ratusza w latach 1821-66, Archiwum Pań-  
stwowe w Radomiu, sygn. RGR 944.  
Zespół Akt Komisji Rządowej Spraw Wewnętrznych w  
Politycznych, AGAD w Warszawie, vol. 2921-38 i  
6494-5.

22. Bibliografia

F. M. Sobieszczański: Ratusz Sandomierza, Tygodnik  
Ilustrowany, 1860, II, nr 42.  
ks. M. Buliński: Monografia miasta Sandomierza,  
Warszawa 1879.  
pr. zbiorowa: Sandomierz, Warszawa 1956.  
Katalog zabytków sztuki w Polsce, t. III: woj. kie-  
leckie, z. 7: pow. sandomierski, Warszawa 1962,  
s. 95-97.  
pr. zbiorowa: Dzieje Sandomierza, I, II, III, War-  
szawa 1993.

23. Źródła ikonograficzne i fotograficzne (rodzaj, miejsce przechowywania, sygnatury)

akwarela T. Chrząńskiego z ok. 1845 r., Gab. Rycin  
BUW, albumy K. Stronczyńskiego "Widoki ...", II,  
tabl. 40-41.  
plany kondygnacji, J. Suchecki 1849, Arch. Kurii  
Diecezjalnej w Sandomierzu.  
plany, przekroje i widoki, J. Suchecki 1849, Arch.  
Kurii Diecezjalnej w Sandomierzu ( w jęz. ros. ).  
widok sprzed 1863 r., Muz. Nar. w W-wie, Rys.Pol.4116  
drzeworyt, rys. M. Olszyński, Kłosa, III, 1866, nr 74

24. Uwagi różne

25. Opracował

Jerzy Zub, XII 1993.  
tekst .....  
imię, nazwisko, data, podpis  
Jerzy Zub, XII 1993.  
plany, rysunki .....  
imię, nazwisko, data, podpis  
Grzegorz Komada, XII 1993.  
zdjęcia fotogr. ....  
imię, nazwisko, data, podpis  
PSOZ o/W Tarnobrzeg  
miejsce przechowywania negatywów .....

KARTA PO WYPEŁNIENIU PODLEGA OCHRONIE NA PODSTAWIE PRZEPISÓW PRAWA AUTORSKIEGO !

26. Adnotacje o inspekcjach, informacje o zmianach (daty, imiona i nazwiska wypełniających)

27. Załączniki

Karta ewidencyjna z X, 1969, wyp. J. Sułek.  
Wkładki: szt. 4.



1. Miejscowość	2. Obiekt (nazwa jak w karcie)	3. Zawartość wkładki (nazwa obiektu lub materiału uzupełniającego)
Sandomierz	Ratusz	13. Opis. c.d., 11. fotografie.

## 13. Opis. c.d.

częścią północną mniejsze, także piwniczka pod wieżą. Wyżej układ trzech wnętrz, dostępnych przez pomieszczenie w przyziemiu wieży. Przejścia z dużej sieni nakrytej stropem belkowym do pomieszczenia północnego (o sklepieniu kolebkowo-krzyżowym wspartym na okrągłym filarze) oraz południowego (przekrytego dwoma przęsłami kolebki krzyżowej). Układ piętra analogiczny z sienią dostępną z klatki schodowej w wieży.

Wyposażenie: muzealia ze zbiorów Muzeum Okręgowego w Sandomierzu, związane z historią miasta w pomieszczeniach przyziemia. Dekoracyjne stropy belkowe, na piętrze z inskrypcją i datą 1758. Na sklepieniu pomieszczenia południowego parteru stiukowy orzeł w okrągłym medalionie. Dwa obramienia okienne z dekoracją z wałków laurowych z rozetkami, jedno profilowane. Bogata attyka z narożnymi kamiennymi maskami. Na ścianie południowej zegar słoneczny, zrekonstruowany w sgrafficie w 1958 roku przez Tadeusza Przypkowskiego. W przejściu z przyziemia wieży do sieni portal renesansowy. Pozostałe elementy w znacznej mierze zrekonstruowane w czasie ostatnich prac konserwatorskich (l. 70-te XX wieku).

Instalacje: elektryczna, wodno-kanalizacyjna, grzewcza (co), alarmowa, przeciwpożarowa, odgromowa, telefoniczna.

widok od strony południowo-zachodni

fragment górnych partii z attyką  
południowo-wschodniego  
narożnika



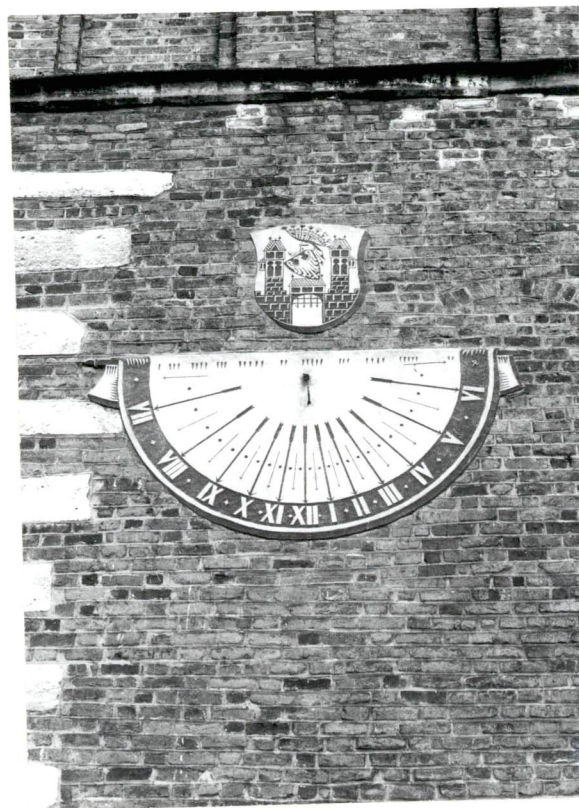
Wkładkę założył: ..... Jerzy Zub, XII 1993  
(imię, nazwisko, data)

Miejsce przechowywania negatywów: ..... PSOZ o/W Tarnobrzeg





południowe okno  
parteru



zegar słoneczny na  
elewacji południowej



przeźrocza południowej  
ściany wieży



1. Miejscowość	2. Obiekt (nazwa jak w karcie)	3. Zawartość wkładki (nazwa obiektu lub materiału uzupełniającego)
Sandomierz	Ratusz	11. fotografie



fragment wnętrza  
piwnicy pod wieżą



przejście z pomieszczenia  
piwnicznego środkowego  
do południowego



rekonstruowany piec w  
południowej piwnicy

Wkładkę założył: ..... Jerzy Zub, XII 1993  
(imię, nazwisko, data)

Miejsce przechowywania negatywów: ..... PSOZ o/W Tarnobrzeg

Z-d Poligr. Jan Jasiński W-wa, ul. Wolna 13, tel. 12-43-83



portal w przejściu z  
przyziemia wieży do sieni  
środkowej



filarz sklepienie północnego pomiesz-  
czenia parteru

fragment stropu sieni środkowej  
parteru



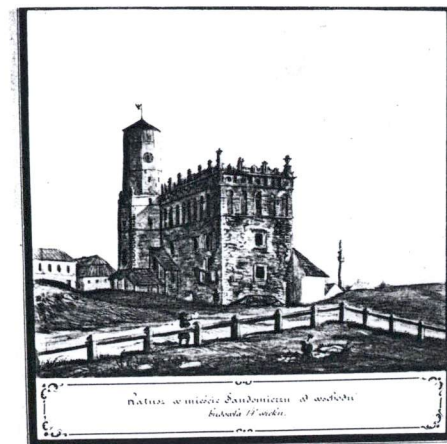
wnętrze ze sklepieniem  
pomieszczenia południowego parteru



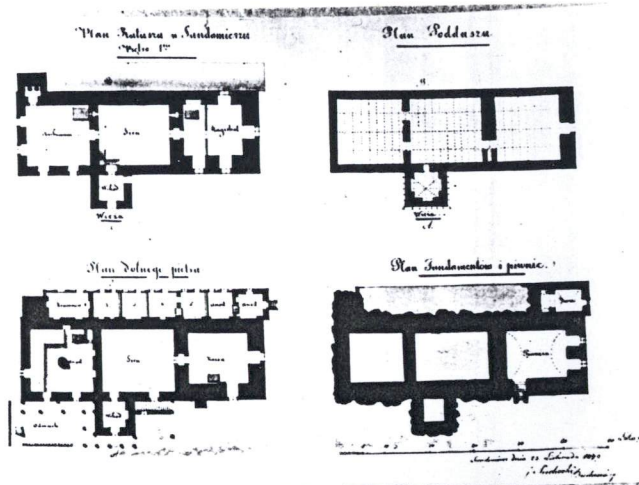
1. Miejscowość Sandomierz	2. Obiekt (nazwa jak w karcie) Ratusz	3. Zawartość wkładki (nazwa obiektu lub materiału uzupełniającego) 11. fotografie
------------------------------	--	--



drewniana klatka schodowa w wieży



akwarele T. Chrzęńskiego z l. 1844-46, oryg. Gabinet Rycin UW, sygn. 234, albumy K. Stronczyńskiego "Widoki zabytków starożytności ...", Atlas I, gub. radomska, 1850, II, tabl. 40, 41.



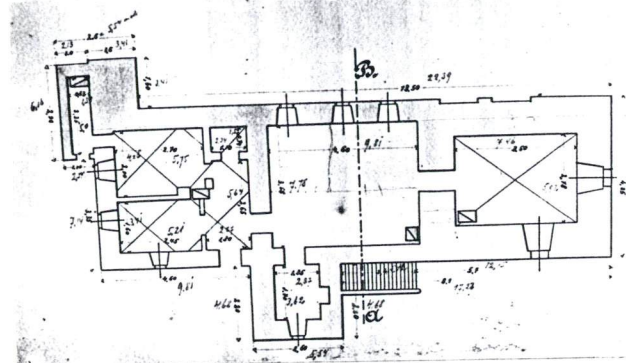
rzuty poziome czterech kondygnacji, rys. J. Suchecki, 1849 r., oryg. Archiwum Kurii Diecezjalnej w Sandomierzu

Wkładkę założył: Jerzy Zub, XII 1993  
(imię, nazwisko, data)

Miejsce przechowywania negatywów: PSOZ o/W Tarnobrzeg

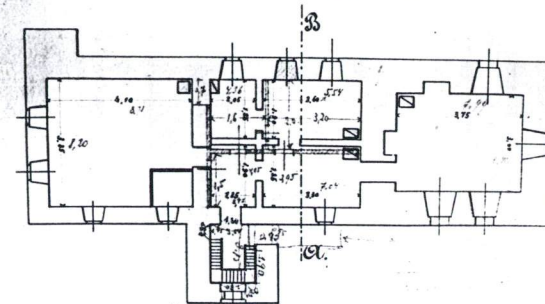


Планъ 1<sup>го</sup> этажа.

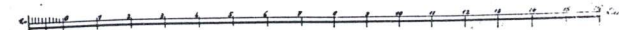


pomiary z 1849 roku,  
 sygn. J. Suchecki  
 oryg.  
 Archiwum Kurii Diecezjalnej  
 w Sandomierzu

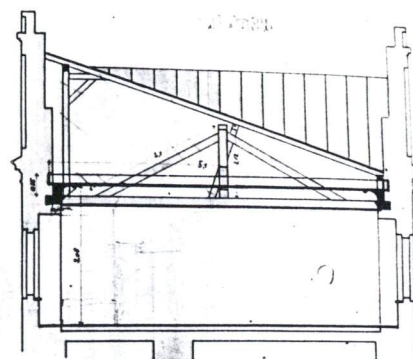
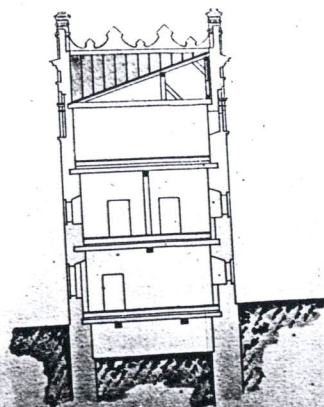
Планъ 2<sup>го</sup> этажа.



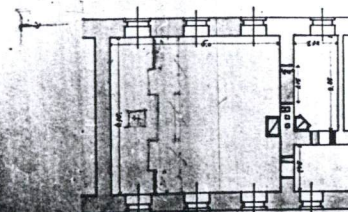
Масштабъ.



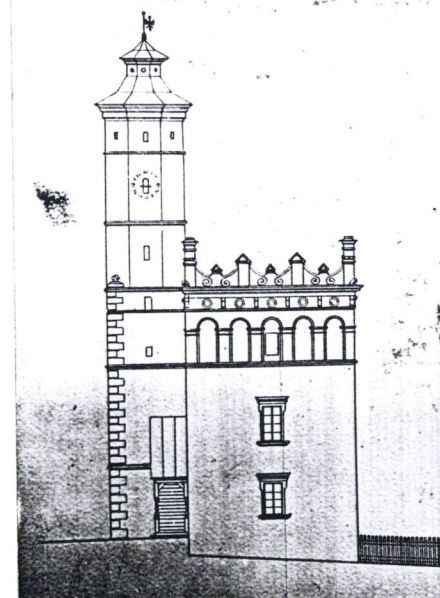
Разрѣзъ по АБ.



ПЛАТЬ

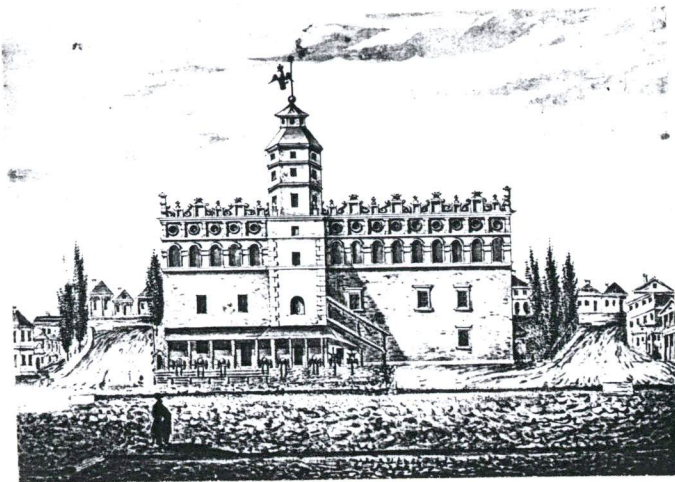


Южная Фасада.





1. Miejscowość Sandomierz	2. Obiekt (nazwa jak w karcie) Ratusz	3. Zawartość wkładki (nazwa obiektu lub materiału uzupełniającego) 11. fotografie.
------------------------------	--	---



widok wg akwareli sprzed 1863 roku,  
oryg.  
Muzeum Narodowe w Warszawie, Gabinet Rycin,  
sygn. Rys. Pol. 4116



widok wg drzeworytu M. Olszyńskiego,  
oryg.  
"Kłosy", III, 1866, nr 74

Wkładkę założył: ..... Jerzy Zub, XII 1993  
(imię, nazwisko, data)

Miejsce przechowywania negatywów: ..... PSOZ o/W Tarnobrzeg