

1. Obiekt *BZIN*

2. Czas powstania

1823 - 1838

3. Miejscowość **BZIN** *ci, m.*

SKARŻYSKO - KAMIENNA

UKŁAD HYDROENERGETYCZNY

11. Orientacja: 1 : 150 000.

1. Widok na próg przelewowy, w głębi widoczny kościół zbudowany na dawnym terenie zakładu wielkopieczowego, neg. 500/558/2.
2. Przelew - widok od pld. - wsch., po lewej czasza dawnego zbiornika wody, po prawej niecka wypadowa, neg. 500/597/3.



4. Adres

SKARŻYSKO ZACHODNIE

nr hipoteczny

5. Przynależność administracyjna

województwo kieleckie

gmina Skarżysko - Kamienna

6. Poprzednie nazwy miejscowości

Bzin

7. Przynależność administracyjna
przed 1 VI 1975

województwo kieleckie

powiat Skarżysko - Kamienna

8. Właściciel i jego adres

Gmina i prywatni właściciele. Teren z
przewalem ulgi - Jacek Starachowski,
Busko Zdrój, ul. Kochanowskiego 51.

9. Użytkownik i jego adres

Układ hydroenergetyczny nieużytkowany

10. Rejestr zabytków

Nr

data

12. Autorzy, historia obiektu, określenia stylu

Bzin to miejscowość o tradycjach przemysłowych, wymieniona już w dokumentach na przełomie XV i XVI w. W 1577 r. w istniejącej tu kuźnicy zatrudnionych było 15 osób, stanowiących stałą załogę. Kuźnica w XVI w. posiadała cztery koła, produkowano tu żelazo dla dworu królewskiego. Około 1700 r. istniejąca tu dymarka została przebudowana na tzw. półwieki piec. W tym czasie Bzin był w administracji cystersów wąchockich. Wydajność pieca wynosiła wtedy 1800 cetnarów żeliwa rocznie. Nie była to największa wydajność odlewni na ziemiach polskich - ale za to jakość produktu była wysoka. Kolejną przebudowę zrealizował w 1754 r. zarządca zakładów suchedniowskich H. Schober. Ok. 1800 r. rząd austriacki objął zakłady należące niegdyś do biskupów krakowskich, natomiast zakłady w Bzinie i Starachowicach zostały prawie doszczętnie zniszczone. Przeor cystersów - własnością których były one, oddał je w dzierżawę. Niepewna sytuacja polityczna odstraszała przedsiębiorców od prowadzenia większych zakładów. Dzierżawcy, którzy prowadzili gospodarkę rabunkową zdevastowali oba zakłady tak, że przejmujący je w 1818 r. rząd Królestwa Polskiego uznał ich stan za najgorszy. W okresie lat 1819 - 1824 prawdopodobnie były one nieczynne. Zespół górniczy wraz z wsią podlegał wówczas Kielckiej Dyrekcji Górniczej. W latach 1816 - 1817 Stanisław Staszic dokonał objazdu służbowego kielecczyny jako minister przemysłu w rządzie Królestwa Kongresowego. Zwrócił on uwagę na możliwość powstania wielkiego nowoczesnego kombinatu przemysłowego wykorzystującego napęd wodny i połączonego kanałem żeglownym z Wisłą. Pomysł polegał na tym, aby wzdłuż koryta Kamiennej usytuować szereg zakładów metalurgicznych w kolejności zgodnej z procesem technologicznym. Na początku miały być zakłady wzbogacania rud i wielkie piece, następnie zakłady świerzenia surówki i wytwarzające półwyroby, a na końcu warsztaty wytwarzające wyroby handlowe.

dokończenie opisu w załączniku nr 1.

13. Opis (sytuacja, materiał i konstrukcja, rzut, bryła, elewacje, wnętrza, wyposażenie, instalacje)

Sytuacja. Układ hydroenergetyczny zakładu wielkopieczowego w Bzinie został usytuowany u zbiegu trzech rzek: Kamiennej, Kamionki i Bernatki w miejscowości Bzin (od 1930 r. w granicach miasta Skarżysko - Kamienna). Obecnie jest to miejsce przy skrzyżowaniu ulic Metalowców i Alei Niepodległości z ulicą Legionów. Dawny zbiornik i przewal (jaz ulgi) znajduje się na pld. od ul. Legionów.

Opis stanu pierwotnego. Układ hydroenergetyczny na rzece Kamiennej w Bzinie został zbudowany na początku XIX w. u zbiegu rzeki Kamiennej i dwóch jej dopływów. Piętrzenie wody odbywało się przy pomocy jazu stałego, którego jedynym wyposażeniem był samoczynny przewal ulgowy. Dzięki usytuowaniu zbiornika w przewężeniu doliny nie budowano tu zapory ziemnej. Zbiornik wody, który tu powstał o powierzchni ok. 110 ha retencjonował ok. 1400 tys. m³ wody, a z tej ilości ok. 800 tys. m³ wody stanowiło warstwę użyteczną. Przepływ wody do zakładu produkcyjnego odbywał się dwoma kanałami roboczymi - górnymi. Dwa koła wodne pracujące niezależnie od siebie obsługiwały urządzenia wielkiego pieca i kuźnicę. Długość kanałów roboczych wynosiła ok. 600. Przecinały one zakole rzeki i wprowadzały wodę do jej koryta. Dzięki temu uzyskiwano dodatkowo ok. 1,0 m spadku wody na urządzeniach energetycznych.

Opis stanu istniejącego. Do chwili obecnej z pierwotnego układu wodnego zachował się tylko jaz piętrzący w postaci przewalu ulgi. Na terenie dawnych zakładów wielkopieczowych zbudowano stację benzynową, a ostatnio kościół. Wszelkie relikty istniejące jeszcze do lat 60. XX w. zniknęły już całkowicie z powierzchni ziemi. Ślady kanałów roboczych dolnych są już zupełnie nieczytelne. Niecka zbiornika wodnego od wielu lat jest dzikim wysypiskiem śmieci.

Materiał i konstrukcja. Próg przelewowy jazu (przewal ulgi) zachował się w stanie dobrym. Fundament progu wykonany jest z ciosów kamiennych. Próg wykonany jest z dużych bloków piaskowca. Prawa strona progu jest zakończona w kierunku wody dolnej skrzydełkiem wykonanym z identycznych bloków. Górna warstwa muru oprowego, tzw. "czapa", wykonana jest z bloków piaskowca zaokrąglonych od wody dolnej i wysuniętych poza krawędź muru w postaci tzw. kapinosa. Górne płyty dodatkowo mocowane były do muru taśmami stalowymi. Konstrukcja tego typu zabezpieczała mur przed zawirowaniami spadającej wody. Spoiny konstrukcji kamiennej zostały wykonane z wapna hydraulicznego. Spoiny między blokami tworzącymi czapę wypełniono lanym na gorąco żeliwem, a płyty sąsiadujące łączono ze sobą klamrami stalowymi. Od strony wody górnej próg był zabezpieczony ławą ziemną z wypełnieniem rdzeniem ilowym. Niecka wypadowa wyłożona była podłogą drewnianą założoną na palowo kratownicowym ruszcie. Deski układane były wzdłuż wypadu i przybijane do konstrukcji rusztu drewnianymi kolkami i stalowymi ćwiekami z półokrągłymi łbami.

Wyposażenie. Obecnie układ hydroenergetyczny zakładów w Bzinie nie posiada żadnego wyposażenia. Jediną pozostałą budowlą jest próg przelewowy jazu - przewal ulgi.

14. Kubatura System hydroenergetyczny zakładów wielkopiecowych rozrzucony w terenie, złożony z budowli ziemnych i budowli kamiennych - nie określa się. Pojemność dawnego zbiornika wodnego: ok. 1 400 tys. m ³ .	15. Powierzchnia użytkowa Powierzchnia dawnego zbiornika wodnego ok. 110 ha.	16. Przeznaczenie pierwotne Układ hydroenergetyczny zakładów wielkopiecowych.	17. Użytkowanie obecne Nieużytkowany - programu użytkowego brak.
18. Prace budowlane i konserwatorskie Podczas eksploatacji układ hydroenergetyczny podlegał wraz z zakładem licznym przebudowom i remontom (patrz rubryka 12). Przed II wojną światową funkcjonował tu młyn o napędzie wodnym. Po II wojnie światowej nastąpiła szybka dewastacja układu zarówno przez działalność budowlaną (na terenie obejmującym dawne zakłady zbudowano stację benzynową, a na miejscu przebiegu dawnych kanałów wzniesiono kościół) jak i brak jakiegokolwiek opieki nad terenami dawnych zakładów - okoliczni mieszkańcy urządzili na obszarze dawnego zbiornika dzikie wysypisko gruzu i śmieci.		19. Stan zachowania (fundamenty, ściany zewnętrzne, ściany wewnętrzne, sklepienia, stropy, konstrukcje dachowe, pokrycie dachu, wyposażenie i instalacje) Układ hydroenergetyczny kompletnie zdewastowany. Istniejące do niedawna relikty kanałów roboczych zniszczone przez budowę stacji benzynowej, skrzyżowania i nowego kościoła. Zachowany próg przelewu (przewał jazu stałego). Słabo czytelne w terenie zarysy zbiornika i niewielkie relikty kanałów roboczych ziemnych. Stan zachowania progu przelewowego - dobry. Brak stłowych klamer i taśm mocujących. Zniszczone i zasypane ziemią lewe skrzydełko progu przelewowego. Nieczytelny jest dawny kształt nasypu ziemnego przed progiem - ławki. Brak jakiegokolwiek wyposażenia lub instalacji związanych z dawnym zakładem wielkopiecowym.	
		20. Najpilniejsze postulaty konserwatorskie - Ze względu na wybitne walory techniczne rozwiązań konstrukcyjnych zastosowanych przy budowie układu hydroenergetycznego wchodzącego w skład zespołu zakładów wielkopiecowych - uznać próg przelewowy wraz z niecką wypadową za zabytek techniki kształtujący krajobraz kulturowy i objąć ochroną prawną - wpis do rejestru zabytków - Wykonać prace zabezpieczające w obrębie progu przelewowego - usunąć dziką roślinność z progu i niecki wypadowej. Zlikwidować dzikie wysypisko śmieci z terenów dawnego zbiornika. - Uporządkować i zagospodarować teren niecki wypadowej - np. urządzić niską zieleni i wyeksponować relikty układu. - Ze względu na rozległy obszar zajmowany w terenie i wielu różnych właścicieli i użytkowników należy rozpowszechnić informacje o znaczeniu i historii zakładów - Wszelkie prace budowlane i konserwatorskie prowadzone w obrębie dawnego zespołu wielkopiecowego i systemu hydroenergetycznego konsultować z Wojewódzkim Konserwatorem Zabytków.	

21. Akta archiwalne (rodzaj akt, numer i miejsce przechowywania)

- AP w Radomiu, Gubernia Radomska, ZDP nr 556.

24. Uwagi różne

Patrz karta ewidencyjna. Zakład wielkopiecowy - Zespól (Bzin), opracowana w 1995 r. przez Grażynę i Jerzego Balińskich.

25. Opracował: Program komputerowy karty - Word for Windows - BSIDZT S. Januszewski

tekst dr hab. inż. arch. prof. nadzw. P. Wrocl. Grażyna Balińska, 25.09.1995r.

plany, rysunki j. w. oraz mgr inż. arch. Anna Broniewska, 25.09.1995 r.

zdjęcia fotogr. mgr inż. Jerzy A. Baliński, 25 września 1995 r.

miejsce przechowywania negatywów BSIDZT S. Januszewski

KARTA PO WYPEŁNIENIU PODLEGA OCHRONIE NA PODSTAWIE PRZEPISÓW PRAWA AUTORSKIEGO !

22. Bibliografia

- J. Pazdur, Zakłady metalowe w Białogonie 1614-1914, Wrocław 1957.
- J. Pazdur, Starachowice - osiedle i zakłady do 1939 r., w: Studia do dziejów górnictwa i hutnictwa, Tom XIII, Wrocław 1968.
- M. Radwan, Rudy, kuźnie i huty żelaza w Polsce, Warszawa 1963.
- A. Rey, Zagadnienia energetyki wodnej w budownictwie przemysłowym Zagłębia Staropolskiego w I połowie XIX w., w: KAIU, T II, zesz. 3-4, 1957 r.
- J. Suliga, Opis układu wodnego w Bzinie, maszynopis, b.d.
- R. Wojewódzki, Najcenniejsze zabytki techniki. Bzin. w: "Ikar", Kielce 1995.

26. Adnotacje o Inspekcjach, informacje o zmianach (daty, imiona i nazwiska wypełniających)

23. Źródła ikonograficzne i fotograficzne (rodzaj, miejsce przechowywania, sygnatury)

- E. Krygier, Katalog zabytków budownictwa przemysłowego w Polsce, T 2, województwo kieleckie, zesz. 3., powiat Ilza, Warszawa 1969 r. Fotografie z lat 1959 - 1960.

27. Załączniki

- Nr 1 - dokończenie opisu oraz sytuacja,
- Nr 2 - dokumentacja fotograficzna,
- Nr 3 - dokumentacja fotograficzna i rysunkowa,
- Nr 4 - dokumentacja kartograficzna i rysunkowa,
- Nr 5 - dokumentacja ikonograficzna.

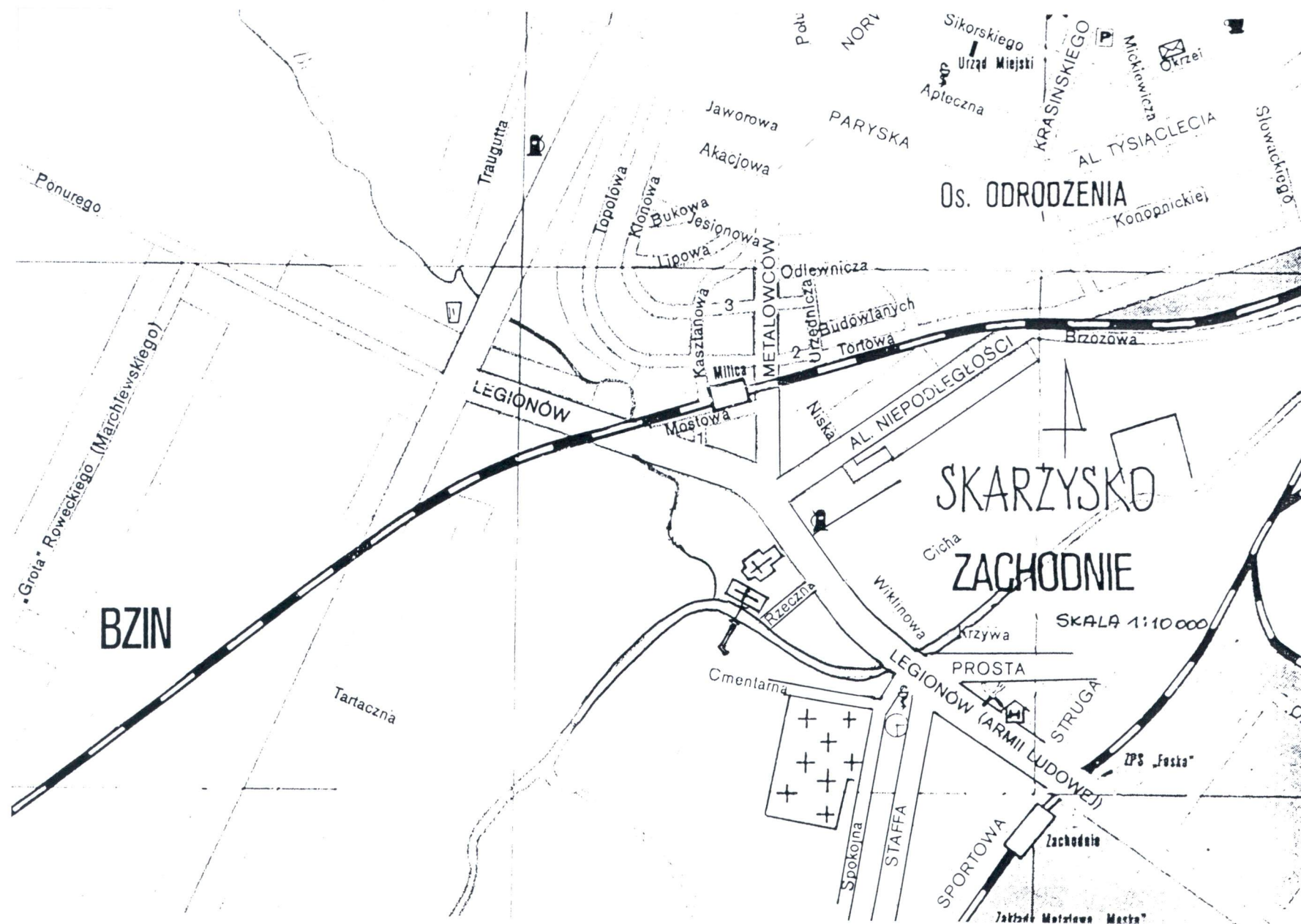
1. Miejscowość B Z I N SKARŻYSKO- KAMIENNA	2. Obiekt UKŁAD HYDROENERGETYCZNY	3. Zawartość wkładki (nazwa obiektu lub materiału uzupełniającego) dokończenie opisu oraz sytuacja - Verte !
---	---	---

dokończenie opisu rubryki 12.

Wszystkie te zakłady miały razem stanowić jedno przedsiębiorstwo, czyli tzw. "ciągły zakład fabryk żelaznych na rzece Kamiennej". Do tego zespołu zaliczono także Bzin i pobliski Rejów. Obszar od Bzina do Nietuliska znalazł się w rękach państwa w 1818 r. W roku 1828 obszar ten został rozszerzony o o tzw. dobra szydlowieckie. Cały ten rejon został przez Kielecką Dyрекcję Górnictw organizowany jako oddzielna jednostka tzw. "dozorstwo". Do końca 1823 r. dozorstwo starachowicko - brodzkie utrzymywało w ruchu tylko 2 wielkie piece oraz szereg fryszerek. Od roku 1823 rozpoczęły się prace remontowe i modernizacja wielkich pieców w Bzinie i Rejowie. Prowadzono je z inicjatywy Staszica w oparciu o państwowe fundusze. Działalność ta trwała prawdopodobnie do końca lat 30. XIX w. Po uruchomieniu nowego pieca surówka w Bzinie była najlepszą i jedną z najtańszych w okolicy. Kolejny remont zakładów miał miejsce po zniszczeniu wielkiego pieca w 1867 r. Uruchomiony w 1879 r. działał w kooperacji z zakładem Rejów pod wspólną nazwą Zakłady Górnicze w Rejowie i Bzinie. W Bzinie zainstalowane było wtedy koło wodne o mocy 20 KM do napędu dmuchaw i urządzeń piecowych. Od 1874 r. po likwidacji Wydziału Górniczego hutnictwo rządowe przeszło pod zarząd Ministerstwa Dóbr Państwowych w Petersburgu. Odlewnia w Bzinie czynna była od czasu remontu prawie stale, z małymi przerwami, jednak w latach 80. XIX w. miała niską wydajność. Pracująca w Białogonie modelarnia obsługiwała tę odlewnię. Zakład został zatrzymany w 1897 r. W XX w. nastąpiła regulacja rzeki - przesunięcie koryta. Dawny zbiornik wody został po II wojnie światowej zasypyany ziemią i gruzem. Przewidywano tam lokalizację węzła komunikacyjnego. Pozostał tylko jaz piętrzący - oryginalne urządzenie techniczne - piętrzące i zarazem regulujące samoczynnie poziom wody w zbiorniku. Do II wojny światowej pracował jeszcze młyn w miejscu dawnego zakładu hutniczego. Obecnie na terenie dawnego wielkiego pieca znajduje się stacja benzynowa, zaś po drugiej stronie ulicy, w miejscu zabudowań towarzyszących (być może mieszkalnych) stoi nowy kościół.

Wkładkę założył: mgr inż. Jerzy A. Baliński, 25 września 1995 r.

Miejsce przechowywania negatywów: BSiDZT S. Januszewski



Sytuacja zakładów wielkopiecowych w Bzinie. Stan w 1995 r.

1. Miejscowość **B Z I N**
SKARŻYSKO-
KAMIENNA

2. Obiekt
UKŁAD
HYDROENERGETYCZNY

3. Zawartość wkładki (nazwa obiektu lub materiału uzupełniającego)
dokumentacja fotograficzna - Verte !



1. Próg przelewowy, widok od strony niecki wypadowej, neg. 500/558/5.
2. Fragment konstrukcji progu przelewowego, widoczne połączenie progu z prawym skrzydełkiem, neg. 500/559/1.

Wkładkę założył: mgr inż. Jerzy A. Baliński, 25 wrzesień 1995 r.

Miejsce przechowywania negatywów: BSiDZT S. Januszewski



3. Fragment progu przelewowego - korona z płyt kamiennych spajanych lanym żeliwem, neg. 500/558/3.



4. Relikty drewnianej konstrukcji umocnienia dna niecki wypadowej, neg. 500/559/4.



5. Fragment prawego skrzydełka przelewu, widoczna dewastacja i dzika roślinność, neg. 500/559/3.



6. Ściana przelewu od strony niecki wypadowej, widoczna czapa z dużych ciółów piaskowcowych i nawis czapy w postaci kapinosa, neg. 500/558/6.

1. Miejscowość **BZIN**
SKARŻYSKO-
KAMIENNA

2. Obiekt
UKŁAD
HYDROENERGETYCZNY

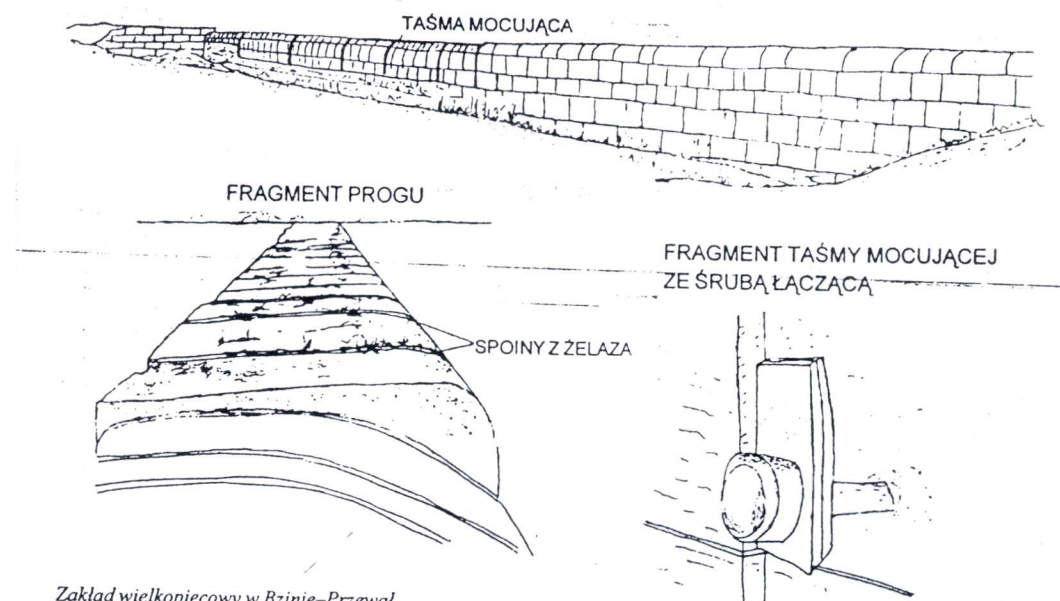
3. Zawartość wkładki (nazwa obiektu lub materiału uzupełniającego)
dokumentacja fotograficzna i rysunkowa - Verte !



1. Korona progu przelewowego, widok od południa, neg. 500/597/1.
2. Koryto rzeki Kamiennej przepływającej obok przelewu, neg. 500/597/2.
3. Widok na czaszę dawnego zbiornika od strony progu przelewowego, neg. 500/597/4.

Wkładkę założył: mgr inż. Jerzy A. Baliński, 25 wrzesień 1995 r.

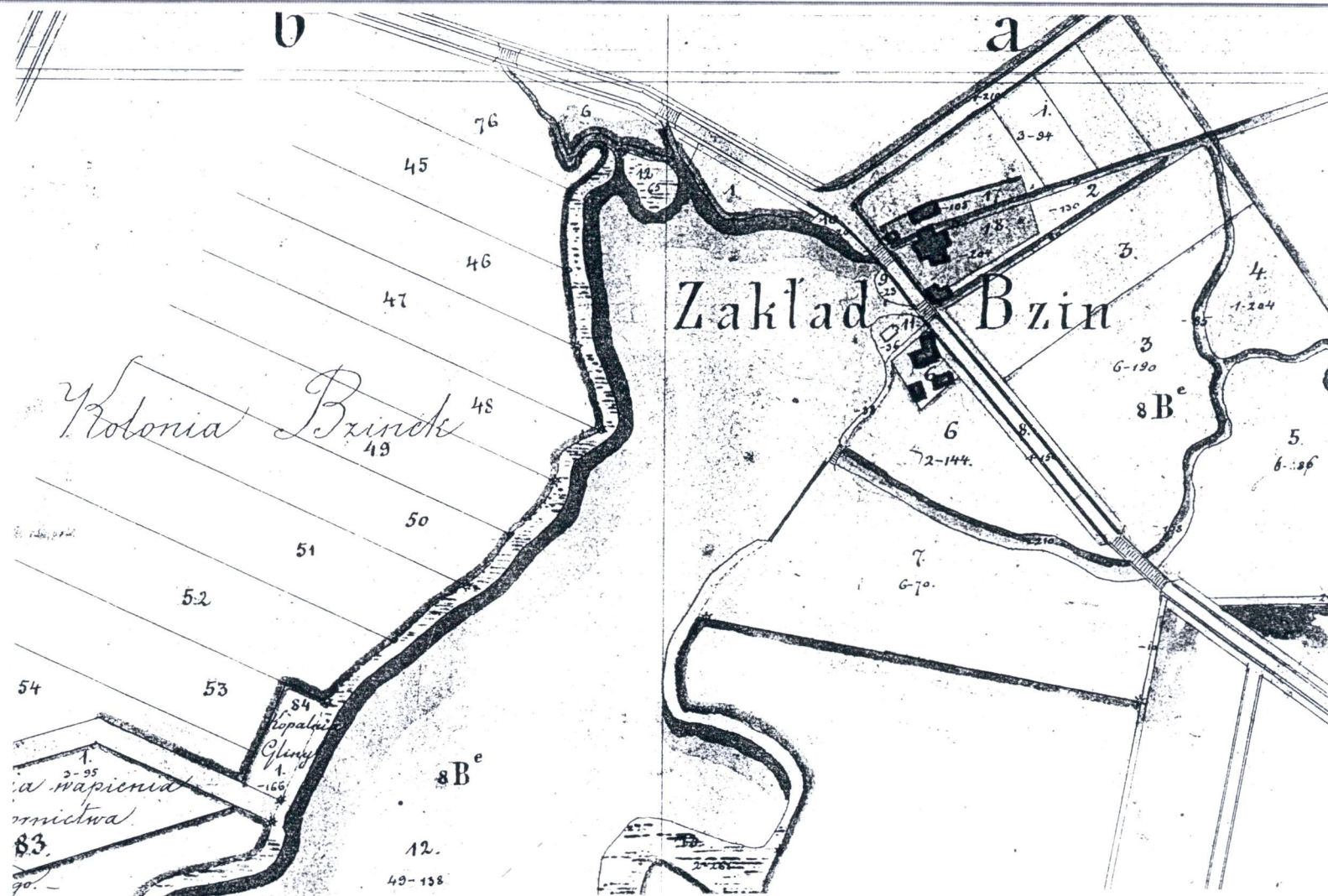
Miejsce przechowywania negatywów: BSIDZT S. Januszewski



Zakład wielkopieczowy w Bzinie-Przewal

Rysunki progu przedowego wg oprac. R. Wojewódzkiego

1. Miejscowość BZIN SKARŻYSKO- KAMIENNA	2. Obiekt UKŁAD HYDROENERGETYCZNY	3. Zawartość wkładki (nazwa obiektu lub materiału uzupełniającego) dokumentacja kartograficzna i rysunkowa - Verte !
--	---	---



Plan zakładów wielkopieczowych w Bzinie z lat 1845 - 1855. (AP Radom, gubernia radomska, ZDP nr 556).

Wkładkę założył: mgr inż. Jerzy A. Baliński, 25 wrzesień 1995 r.

Miejsce przechowywania negatywów: BSIDZT S. Januszewski

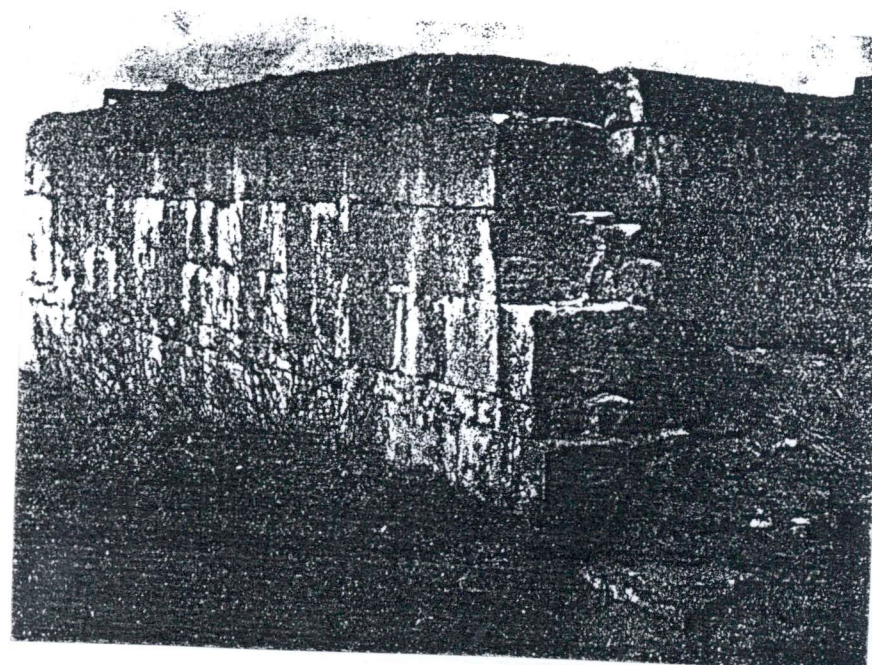
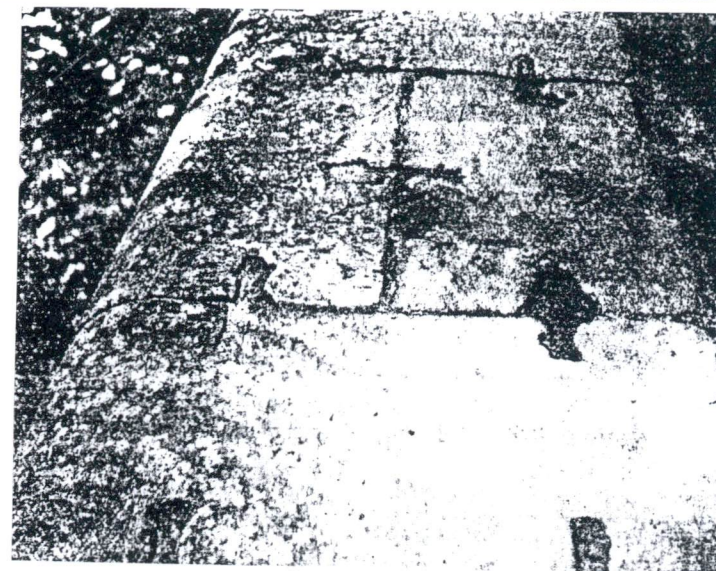
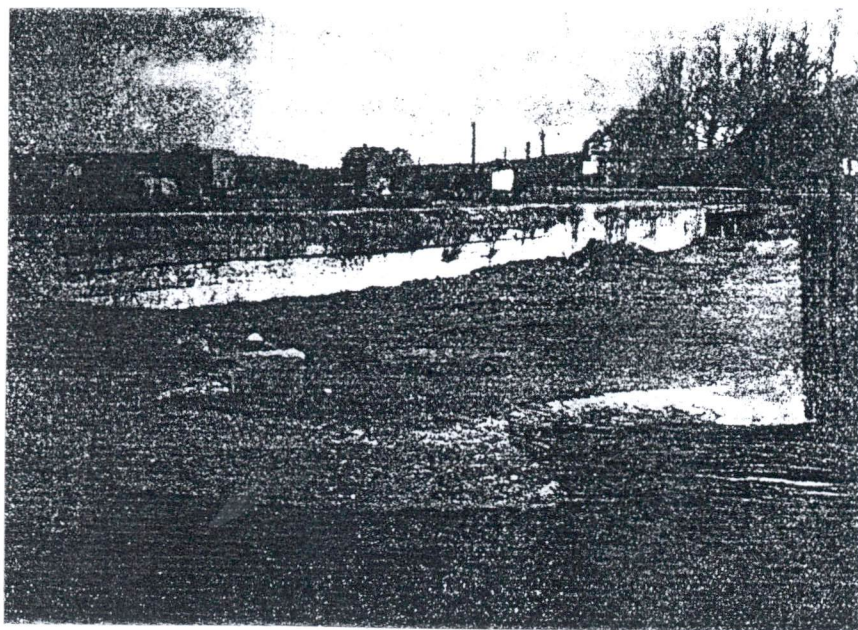
Rekonstrukcja zespołów wielkopięcowych w Bzinie i Rejowie. Oprac. E. Krygier.



1. Miejscowość **BZIN**
SKARŻYSKO-
KAMIENNA

2. Obiekt
UKŁAD
HYDROENERGETYCZNY

3. Zawartość wkładki (nazwa obiektu lub materiału uzupełniającego)
dokumentacja ikonograficzna



1. Próg przelewowy zakładu wielkopiecowego w Bzinie.
2. Fragment progu przelewowego, widoczne elementy łączące płyty korony.
3. Fragment progu przelewowego - widoczna konstrukcja muru

(Wszystkie fotografie wykonał E. Krygier w 1960 r.)

Wkładkę założył: mgr inż. Jerzy A. Baliński, 25 wrzesień 1995 r.

Miejsce przechowywania negatywów: BSIDZT S. Januszewski