

1. Obiekt 299

MURY MIEJSKIE - pozostałości

2. Czas powstania

2 poł.XIV-XV w.
poł.XVI w.

3. Miejscowość

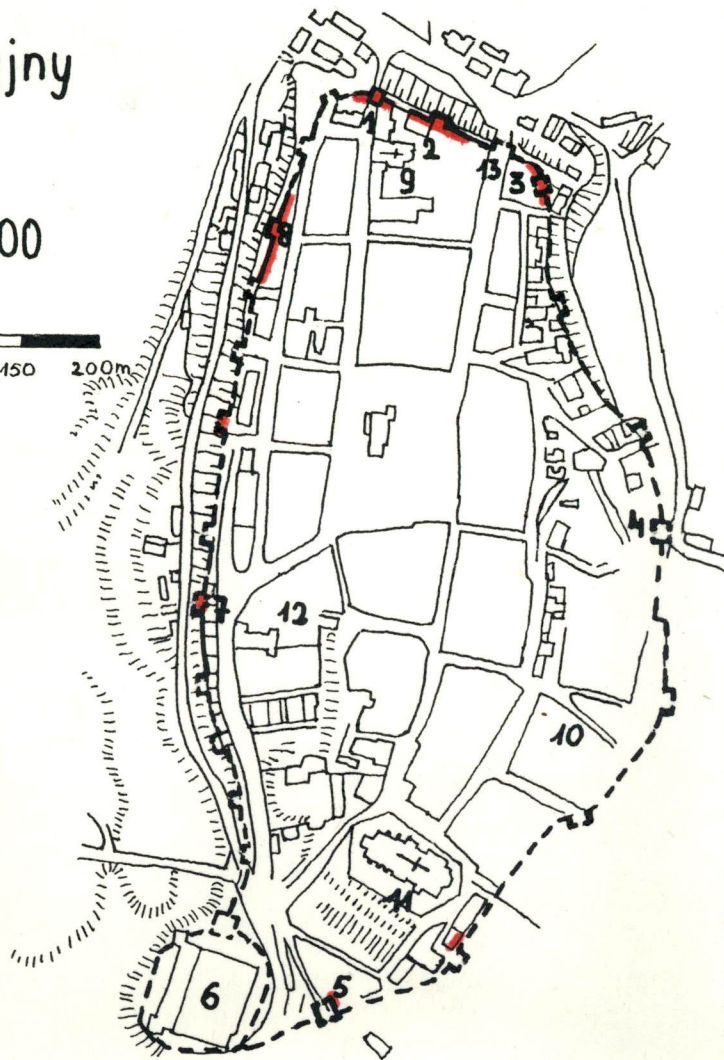
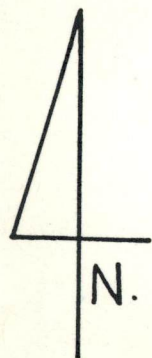
SANDOMIERZ

11. Zdjęcia, rzut, przekrój, sytuacja, orientacja

Plan sytuacyjny

Skala 1:5000

0 0 50 100 150 200m



† Plan sytuacyjny z rekonstrukcją
przebiegu murów wg. stanu z ok.
1400 r. na podstawie oprac.

J. Widawskiego.

- 1) Brama opatowska
- 2) Baszta od pñ., część. zachowana
- 3) Wieża narożna pñ.-wsch.
- 4) Brama lubelska
- 5) Brama krakowska
- 6) Zamek
- 7) Furta dominikańska
- 8) Baszta od zach., część. zachowana
- 9) Kościół św. Ducha
- 10) Kościół św. Piotra
- 11) Kościół kolegiacki NMP, ob. kate-
dra
- 12) Kościół św. Marii Magdaleny
- 13) Brama zawichojska-zap. poł. XVI w.

— Fragmenty zachowane

4. Adres

nr hipoteczny

5. Przynależność administracyjna

województwo tarnobrzskie

gmina / pow. Sandomierz

6. Poprzednie nazwy miejscowości

7. Przynależność administracyjna

przed 1 VI 1975

województwo kieleckie

powiat sandomierski

8. Właściciel i jego adres

Urząd Miejski w Sandomierzu

9. Użytkownik i jego adres

Urząd Miejski w Sandomierzu
Oddział PTTK w Sandomierzu
(brama opatowska)

10. Rejestr zabytków

21/A 10.03.1977
Nr 22/A data 10.03.1977
32/A 1.03.1967

1097-Sandomierz wzmiankowany jako jedno z głównych miast Królestwa-warowny gród na wzgórzu zamkowym i obwarowane podgrodzie tamże lub na pld.cyplu wzgórza miejskiego.

1138-stolica księstwa-dominuje osada na wzgórzu staromiejskim.

1241-1-szy najazd tatarski.

1244-lokacja osady staromiejskiej.

1.50-te XIII w.-ponowne obwarowanie podgrodzia.

1259/60-2-gi najazd tatarski.

1286-lokacja miasta na prawie magdeburskim przez Leszka Czarnego-usytuowane na wzgórzu miejskim, na pln. od istniejących osad, sięgało na pln. do ufundowanego w 1292 r. szpitala św. Ducha leżącego zapewne już poza miastem; budowa drewniano-ziemnych fortyfikacji.

1349-najazd litewski i pożar-w następstwie poszerzenie miasta o tereny pln. i pld. i ponowne rozplanowanie.

2 poł. XIV w.-rozpoczęcie budowy murów z fundacji Kazimierza Wielkiego, pokrywających się z dawnymi fortyfikacjami tylko w części wsch. i zach. Ponadto obwarowania objęły pln. część miasta ze szpitalem św. Ducha i część pld. z terenem wokół katedry włączając do systemu obronnego zamek.

XIV/XV w.-zakończenie prac-istniały wówczas trzy bramy:od pld. krakowska, od zach. lubelska(rybacka) od pln. opatowska.

XV w.-budowa furty dominikańskiej od wsch. łączącej osadę staromiejską z miastem lokacyjnym, rozbudowa bramy opatowskiej(przedbramie), przebudowa lub budowa narożnej baszty pln.-wsch.

1505, 1525, 1647-przywileje królewskie na rzecz reperacji murów.

poł. XVI w.-attyka bramy opatowskiej - zap. budowa bramy zawichojskiej.

1605-15-wyburzenie części murów od

-Sytuacja: Pierwotnie mury wokół całego Starego Miasta od pln. obejmujące teren kościoła i szpitala św. Ducha, od zach. nieistniejący dziś kościół św. Marii Magdaleny z klasztorem dominikańskim, od wsch. również nieistniejący kościół św. Piotra, od pld. teren katedry. Zorientowany południkowo obwód murów o nieregularnym, soczewkowatym kształcie, biegnący przeważnie górną krawędzią wzgórza miejskiego, na pld. łączył się wąskim cyplem z położonym na odrębnym wzgórzu, obwarowanym zamkiem. Przejęcia: od pln. brama opatowska, obok zamurowana obecnie furta, dalej na wsch. brama zawichojska, od zach. furta dominikańska i furta obok zamku, od wsch. brama lubelska i furta zamojska, od pld. brama krakowska. Od wewnątrz przebiegała ulica podmurna.

Zachowane obecnie pozostałości murów: 1) krótkie odcinki dolnych partii murów po obu stronach bramy opatowskiej wtopione w ściany sąsiednich budynków: pln. skrzydła szpitala św. Ducha i dawnej Drukarni, 2) położony na wsch. od bramy, długi na ok. 52 m., część przemurowany odcinek muru u szczytu skarpy z pozostałościami czworokątnej, otwartej do wnętrza baszty, część wtopiony w pln. ścianę oficyny szpitalnej, 3) relikty muru i pln.-wsch. baszty przy ul. Fortecznej, 4) niewielkie fragmenty w tylnej ścianie domu przy ul. Katedralnej 7, 5) pozostałości bramy krakowskiej na posesji domu przy ul. Katedralnej 11, 6) znaczne fragmenty muru wtopione w fundamenty domów przy ul. Zamkowej (po stronie zach.) z furta dominikańską pomiędzy budynkami Plac Poniatowskiego 8 a Zamkowa 2, 7) na wys. rynku, na krawędzi wzgórza po stronie zach. krótki fragment muru pozbawiony lica, 8) kilkudziesięciometrowy odcinek z czteroboczną, nadbudowaną zap. w XVI w. basztą u szczytu skarpy, między ul. Podwale górne i Basztową, przecięty przez budynek synagogi-basztą u wylotu ul. Szpitalnej.

-Opis: Mury na fundamencie z łamanego kamienia wapiennego, z cegły na zaprawie wapienno-piaskowej układanej w wątku gotyckim, o grub. ok. 2,2 m. i pierwotnej wys. ok. 8-9 m. Pierwotnie rozczłonkowane basztami i zwieńczone blankowanym krenelażem, obecnie nie zachowanym w żadnym fragmencie. Baszty prostokątne, otwarte do wnętrza, rozmieszczone od pln. i zach. co 30-60 m. Wymiary zachowanych baszt: pln. 7,75 x 5,5 i 5,6 m, zach. 10,3 x 6,1 i 6,35 m. Pierwotna wys. zap. nie większa od wys. murów. Inaczej była ukształtowana zachowana obecnie w partii fundamentów baszta pln.-wsch. o wym. ok. 10,5 x 7,5 i pierwotnej wys. 14 m. Występująca obustronnie poza lico muru, zamknięta ze wszystkich stron, ze ścianą czołową ukształtowaną trójbocznie w grubości muru była może pierwotnie wieżą. Odcinki muru po obu stronach bramy opatowskiej dostawione, przy zewnętrznych krawędziach bramy widoczne strzypia niezrealizowanego muru. Baszta pln. również dostawiona do muru obronnego. Brama umieszczona w czworobocznych wieżach bramnych. Brama opatowska o wym. 8,7 x 9,5 z 3,5 m. ostrołukowym przejazdem. Podobnie ukształtowana brama krakowska, która nie została jednak rozbudowana w XV i XVI w. tak, jak brama opatowska. Wys. bramy zawichojskiej nie przekraczała wys. baszt. Furta dominikańska umieszczona pierwotnie w prostokątnej, niewielkiej wieży, do której prowadziły po skarpie schody. Obecnie wąski, wysoki otwór w murze przemurowany i przesklepiony zap. w 1776 r., konserwowany w XIX/XX w. Także niezachowana furta zawichojska znajdowała się w małej wieżyczce. Pozostałe furty miały formę prostokątnego otworu wybitego w murze (zamurowana furta przy bramie opatowskiej). We wsch. ścianie bramy opatowskiej wejście na mury.

zap. budowa bramy zawieszono, skiej. 1605-15-wyburzenie części murów od wsch. pod budowę kolegium jezuickiego, budowa bastionów: poniżej budynku kolegium i przed bramą opatowską. c.d. wkładka nr 1.

<p>14. Kubatura</p> <p>-</p>	<p>15. Powierzchnia użytkowa</p> <p>-</p>	<p>16. Przeznaczenie pierwotne</p> <p>obronne</p>	<p>17. Użytkowanie obecne</p> <p>część wykorzystane jako ściana nowszych budynków, częściowo eksponowane jako obiekty turystyczne</p>
<p>18. Prace budowlane i konserwatorskie, ich przebieg i dokumentacja</p> <p>1970-badania archit. i prace rekonstrukcyjno - konserwatorskie przy zach. odcinku murów.</p> <p>1985-prace konserwacyjne przy murkach ogrodzeniowych i murach przedbramia bramy opatowskiej-nakrycie murów płytami kamiennymi z piaskowca.</p> <p>1988-90-prace remontowo-konserwatorskie przy attyce bramy opatowskiej.</p>		<p>19. Stan zachowania (fundamenty, ściany zewnętrzne, ściany wewnętrzne, sklepienia, stropy, konstrukcje dachowe, pokrycie dachu, wyposażenie i instalacje)</p> <p>Ogólnie dobry: odcinek zach. na płu. od bóżnicy i brama opatowska po konserwacji. Dalszych badań i konserwacji wymaga odcinek po płu. stronie bóżnicy i odcinek płu. przy wyburzonych budynkach gosp. szpitala św. Ducha.</p>	
		<p>20. Najpilniejsze postulaty konserwatorskie</p> <p>Najważniejszy pozostaje postulat badawczy w celu dokładnego zrekonstruowania przebiegu linii murów, usytuowania baszt i niezachowanych bram, oraz określenia poziomu średniowiecznego ganku obronnego.</p> <p>Przy płu. odcinku muru należy podjąć prace konserwatorskie zmierzające do częściowej rekonstrukcji i uczynienia muru: -zamurowanie otworów wybitych w murze cegłą w wątku gotyckim,</p> <p>-rekonstrukcja ceglanego lica muru po stronie płu. w miejscu rozebranych budynków gosp.</p> <p>-uporządkowanie terenu od strony szpitala.</p> <p>Należy także przebadać i uczynić przez nadmurowanie odcinek po płu. stronie bóżnicy.</p>	

1. Miejscowość S A N D O M I E R Z	2. Obiekt (nazwa jak w karcie) Mury miejskie	3. Zawartość wkładki (nazwa obiektu lub materiału uzupełniającego) c. d. pkt. 12, fotografie
---------------------------------------	---	---

c.d. pkt. 12 z karty głównej

1623 - po pożarze miasta reperacja baszt i bram.

od 1 poł. XVII w. - niszczenie murów przez starzenie się i wojny oraz na skutek podmywania skarpy przez Wisłę - w XVII w runęła część murów wsch. z bramą lubelską.

1656 - wysadzenie zamku.

1680 - Jan Sobieski nakazuje naprawę fortyfikacji.

1782 - mury przy zamku i ul. Żydowskiej zburzone na długich odcinkach, w bramie krakowskiej wybita ściana, brama zawichojska znacznie zniszczona - w rezultacie częściowa reperacja murów, remont furty domini-kańskiej i bramy opatowskiej.

1809 - wykorzystanie fortyfikacji w czasie wojny polsko-austriackiej przez obie strony - w trakcie walk dalsze zniszczenie murów.

1810 - władze wydają pierwsze decyzje o rozbiórce fragmentów obwarowań zagrożonych runięciem. Partię pñ. z bramami opatowską i zawichojską oraz odcinki murów po stronie zach. i wsch. postanawia się pozosta-wić jako zabytek. Z powodu braku funduszy pozostawiono tylko bramę opatowską.

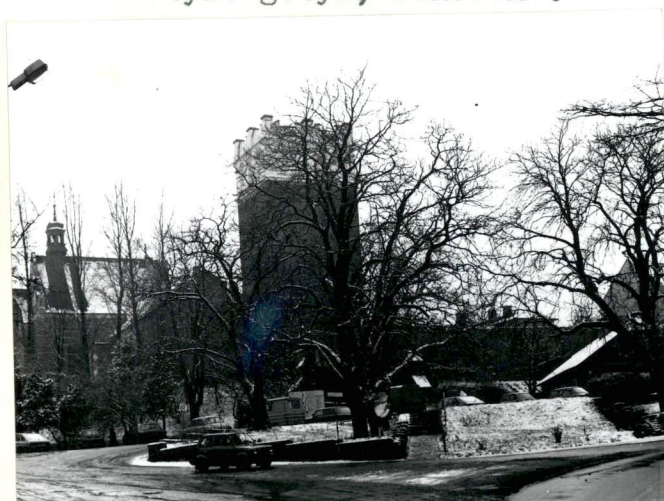
1813 - pożar miasta i kontynuacja rozbiórki murów.

1857-8 - runięcie 100-metrowego odcinka muru od wsch., rozebranie bramy zawichojskiej.

1874-5 - zburzenie resztek bramy krakowskiej i muru przy bramie zawichojskiej.

1928-29 - zastąpienie drewnianego stropu nad przejazdem bramy opatowskiej żelbetonowym.

- Styl: gotyk, renesans.



1



2



3

Wkładkę założył: Leszek Polanowski, XII, 1990.
(imię, nazwisko, data)

Miejsce przechowywania negatywów: BBiDZ...Tarnobrzeg

Z-d Poligr. Jan Jasiński W-wa, ul. Wolna 13, tel. 12-43-83

Wzór ODZ 1978 r.



4



5



6



7



8



9

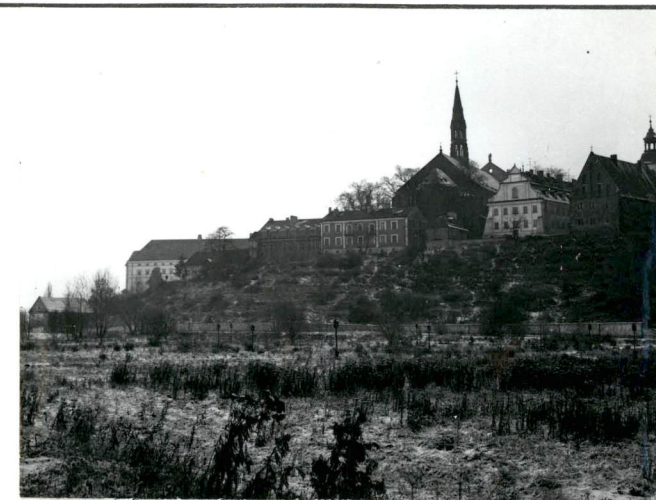
1. Miejscowość SANDOMIERZ	2. Obiekt (nazwa jak w karcie) Mury miejskie	3. Zawartość wkładki (nazwa obiektu lub materiału uzupełniającego) fotografie
------------------------------	---	--



10



11



12



13



14



15

Wkładkę założył: Leszek Polanowski, XI.1990
(imię, nazwisko, data)

Miejsce przechowywania negatywów: BBiDZ Tarnobrzeg

Z-d Poligr. Jan Jasiński W-wa, ul. Wolna 13, tel. 12-43-83

Wzór ODZ 1978 r.



16



17



18



19



20



21



22

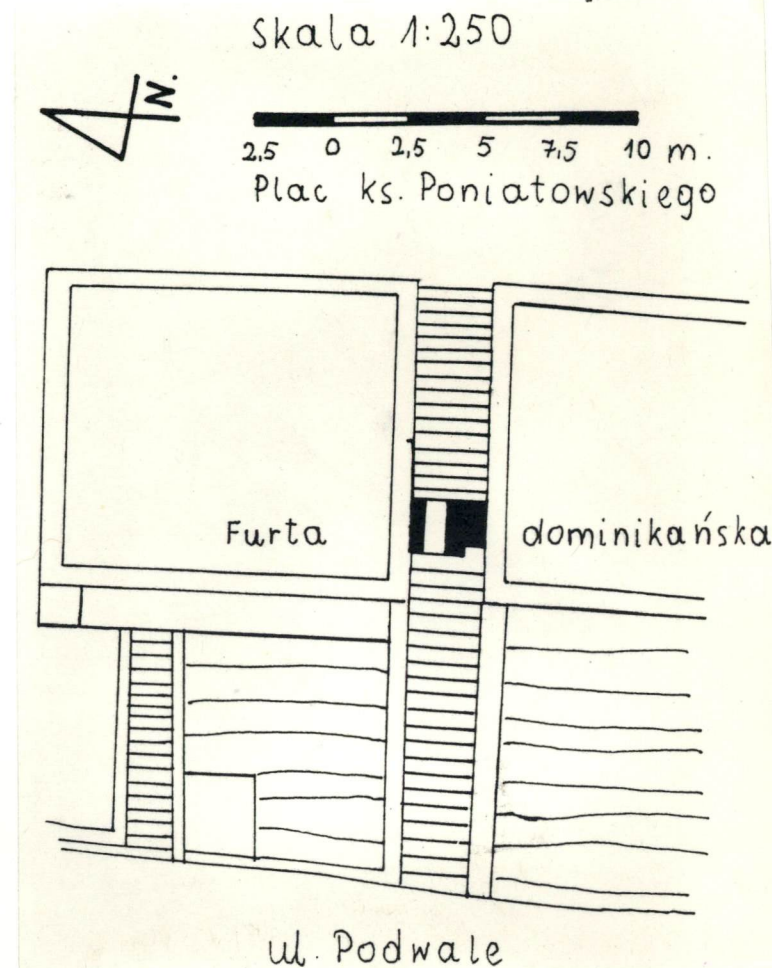
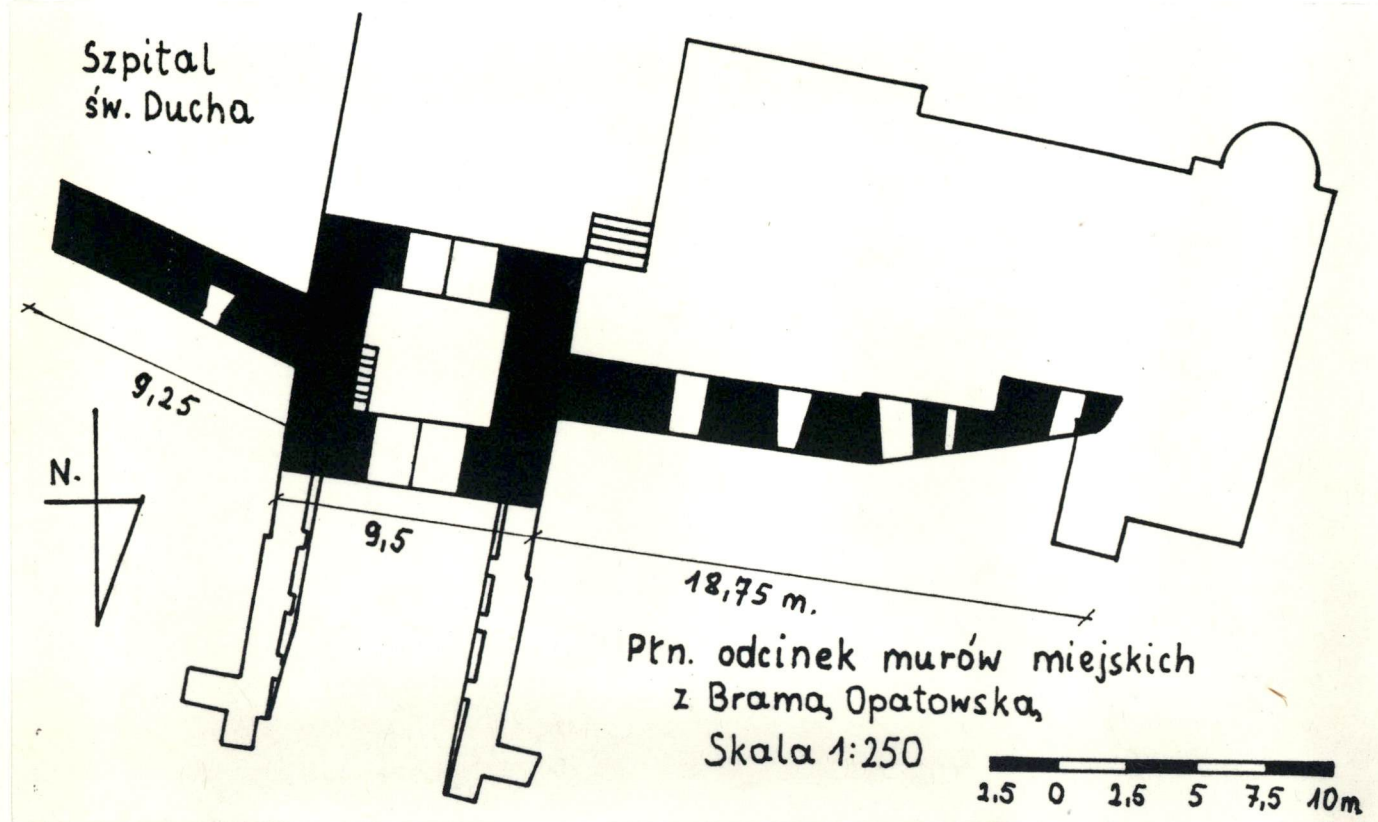


23

1. Miejscowość
SANDOMIERZ

2. Obiekt (nazwa jak w karcie)
Mury miejskie

3. Zawartość wkładki (nazwa obiektu lub materiału uzupełniającego)
plany



Wkładkę założył: Leszek Polanowski, XI.1990
(imię, nazwisko, data)

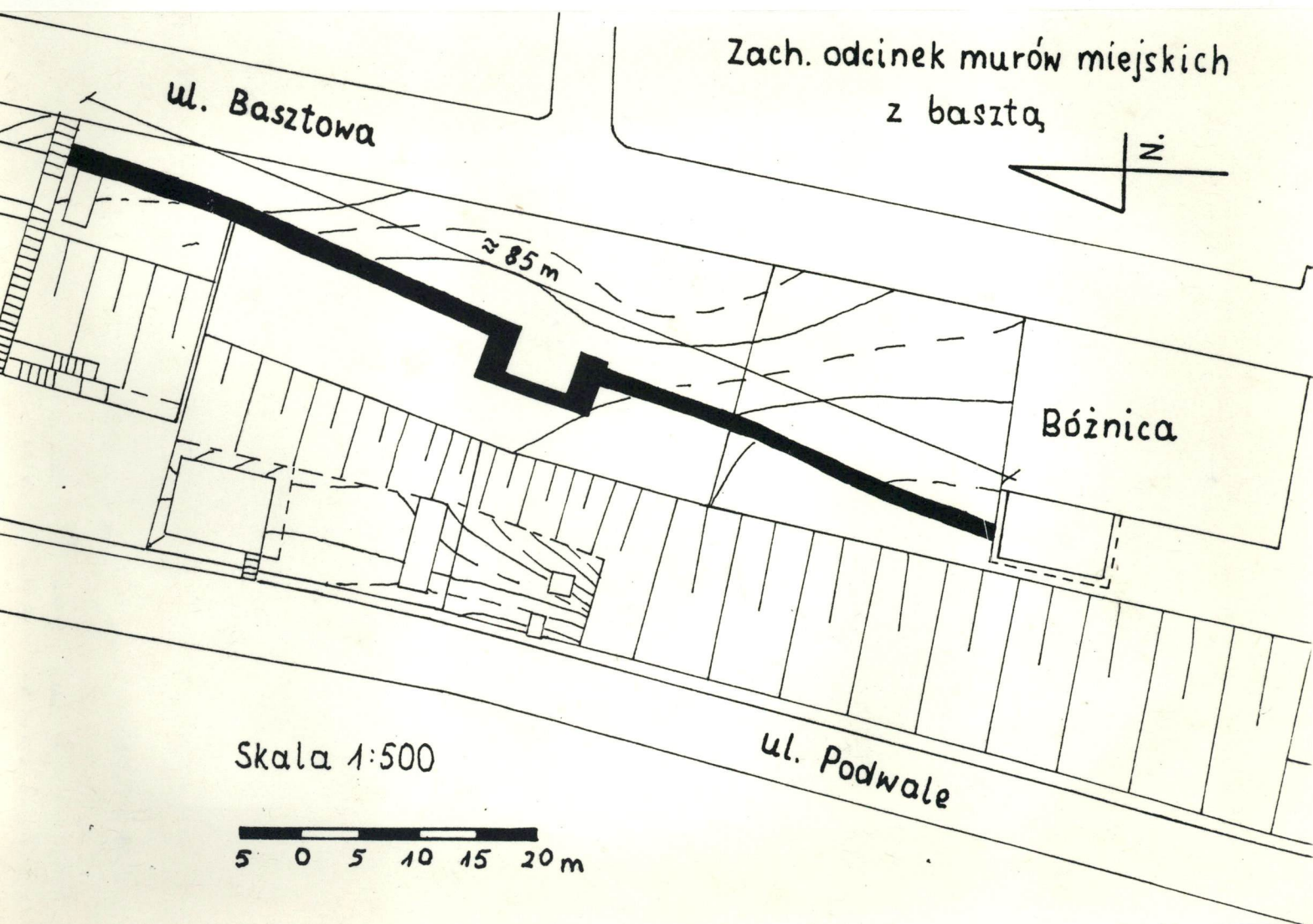
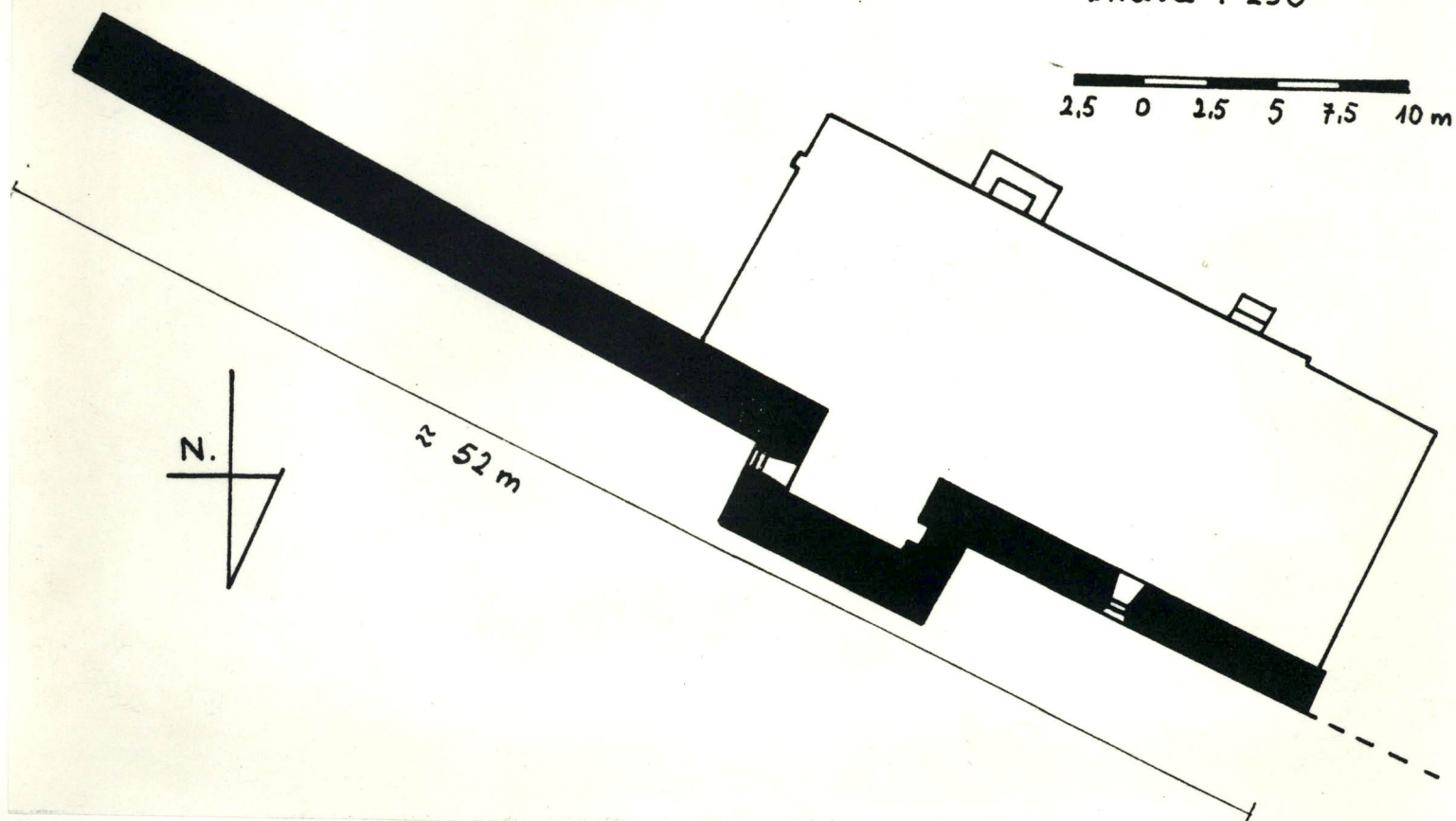
Miejsce przechowywania negatywów: B

Z-d Poligr. Jan Jasiński W-wa, ul. Wolna 13, tel. 12-43-83

Wzór ODZ 1978 r.

Płn. odcinek murów miejskich przy szpitalu
św. Ducha

Skala 1:250



1. Miejscowość	2. Obiekt (nazwa jak w karcie)	3. Zawartość wkładki (nazwa obiektu lub materiału uzupełniającego)
SANDOMIERZ	Mury miejskie-pozostałości	Spis ilustracji
<p>1. Widok płn. odcinka murów z bramą opatowską.</p> <p>2. Przedbramie bramy opatowskiej.</p> <p>3. Brama opatowska od strony zewnętrznej (płn.).</p> <p>4. Brama opatowska od strony wewnętrznej (płd.).</p> <p>5. Fragment płn. odcinka murów po zach. stronie bramy.</p> <p>6. Fragment płn. odcinka murów po wsch. stronie bramy.</p> <p>7.</p> <p>8. Fragment płn. odcinka murów wtopiony w ścianę oficyny szpitalnej.</p> <p>9. Baszta po stronie płn.</p> <p>10. Wsch. kraniec płn. odcinka murów od zewnątrz.</p> <p>11. Wsch. kraniec płn. odcinka murów od wewnątrz.</p> <p>12, 13, 14. Panorama miasta od strony wsch. - u szczytu skarpy przebiegały dziś niezachowane mury obronne.</p> <p>15. Budynek gospodarczy przy ul. Katedralnej postawiony prawdopodobnie na pozostałościach bramy krakowskiej.</p> <p>16. Widok zamku i terenu wokół katedry - miejsce połączenia fortyfikacji miejskich i zamkowych, dziś niezachowanych.</p> <p>17. Widok domów przy ul. Zamkowej, w których fundamenty wtopione są pozostałości murów miejskich.</p> <p>18. Furta dominikańska - tzw. Ucho igielne.</p> <p>19. Zach. odcinek murów przy synagodze.</p> <p>20. Baszta po stronie zach.</p> <p>21. Mur miejski na płn. od synagogi - rekonstruowany.</p> <p>22. Płn. kraniec zach. odcinka murów.</p> <p>23. Brama krakowska-ruiny, stan z pocz. XX w., neg. IS PAN Warszawa, nr 4919.</p>		

Wkładkę założył: Leszek Polanowski, XII. 1990.
(imię, nazwisko, data)

Miejsce przechowywania negatywów: