

OŚRODEK DOKUMENTACJI
ZABYTEKÓW W WARSZAWIE

KARTA EWIDENCYJNA ZABYTEKÓW
ARCHITEKTURY I BUDOWNICTWA

A B C D E F G H I J K L M N O P R S T U V X Y Z

Nr 2255
ŚWIĘTOKRZYSKI

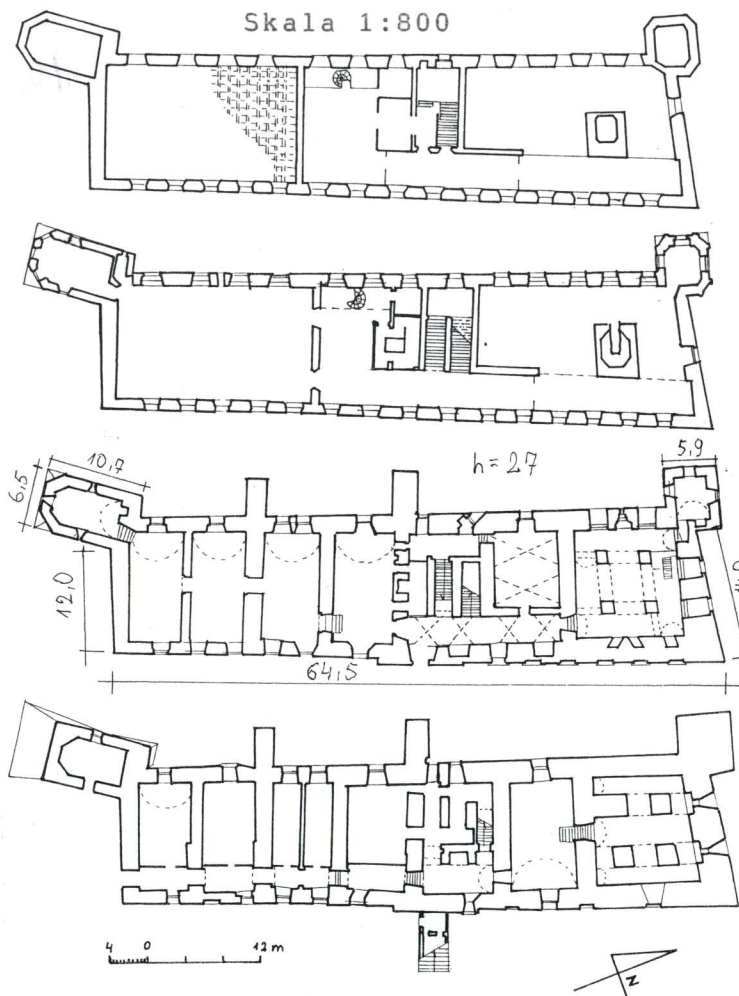
1. Obiekt 298/1

ZAMEK, OB. MUZEUM

2. Czas powstania
ok. poł. XIV w.
1480, 1520-26,
1586-97, 1680-86
po 1797, 1894-
1900,

3. Miejscowość
SANDOMIERZ

11. Zdjęcia, rzut, przekrój, sytuacja, orientacja



4. Adres

ul. Zamkowa 14

nr hipoteczny

5. Przynależność administracyjna

województwo tarnobrzesckie

gmina / pow. Sandomierz

6. Poprzednie nazwy miejscowości

7. Przynależność administracyjna

przed 1 VI 1975 kieleckie

województwo

powiat sandomierski

8. Właściciel i jego adres

Skarb Państwa

9. Użytkownik i jego adres

Muzeum Okręgowe - Oddział
Zamek Kazimierzowski,
ul. Zamkowa 14

10. Rejestr zabytków

20 / A

10.03.1977

Nr data

31/14

20.01.1966

- Co najmniej od XI w. na Wzgórzu Zamkowym gród wczesnośredniowieczny otoczony drewnianoziemnymi wałami i połączony drewnianym mostem z podgrodzem przy kolegiacie - na terenie grodu kościół utożsamiany z istniejącą do pocz. XVI w. kaplicą zamkową
- przed 1241 - lokacja osady staro - miejskiej
- 1241 - 1259-60 - najazdy tatarskie - zdobycie i zniszczenie grodu
- 1280, 1287 - odbudowany gród opiera się kolejnym najazdom: rusko-litewsko-tatarskiemu i tatarskiemu
- 1286 - lokacja miasta na terenie rozszerzonego podgrodzia na Wzgórzu Miejskim
- 1328 - zły stan drewnianego zamku
- 1349 - po najeździe Litwinów i po żarze poszerzenie miasta o tereny wokół kolegiaty, szpitala św. Ducha i nowe rozplanowanie
- ok. poł. XIV w. - być może rozpoczęto przy zamku prace z inicjatywy Kazimierza Wielkiego
- od 1362 - budowa murów miejskich - obwarowania miejskie połączono z fortyfikacjami zamkowymi
- 1394 - pierwsza wzmianka o budowie muru zamkowego - od strony miasta prawdopodobnie obwarowania drewniano-ziemne, w których usytuowana brama zamkowa wychodząca na most
- XV w. - zabudowania zamkowe: brama ze zbrojownią, podpiwniczony dom kamienny z kaplicą i izbą podstarościego (zap. starszy), dom na miejscu późniejszego skrzydła południowego (XIV - 1 poł. XV w.) z dobudowaną ok. 1480 r. z inicjatywy starosty Rafała z Jarosławia wieżą, istniejącą do dziś w narożniku późniejszego skrzydła zachodniego i wymienioną ścianą zachodnią, kuchnia i browar na podzamczu oraz młyn i spichlerz nad Wisłą

SYTUACJA - budynek zamkowy stanowiący niegdyś zachodnie skrzydło większego założenia zabudowań ułożonych w czworobok znajduje się w zachodniej części Wzgórza zamkowego. Wzgórze to, nadsypane od strony wschodniej i południowej w czasie wznoszenia w ciągu XIX wieku zabudowań więziennych, jest oddzielone od Wzgórza miejskiego ze znajdującą się w bliskiej odległości katedrą (d. Kolegiatą) głębokim parowem. Parowem tym biegnie obecnie wokół wzgórza ulica Zamkowa, nad którą wnosi się stroma skarpa umocniona murem oporowym. Dalej w kierunku południowym przebiega ulica Krakowska, biegnąca wzdłuż starorzecza Wisły, tzw. Wieleki. Także od zachodu teren gwałtownie się obniża w parów, w którym znajduje się koryto strumienia płynącego od wąwozu Piszczele. Parów ten oddziela Wzgórze zamkowe od Wzgórza staromiejskiego z kościołem św. Jakuba i zabudowaniami klasztornymi dominikanów. Po stronie północnej wzgórze opada łagodniej w stronę rozjazdu ulic: Zamkowej, Mariackiej, Podwala Górnego i Staromiejskiej. Ta ostatnia oddziela wzgórze od Wąwozu Piszczele po stronie północnej. Wzgórze zamkowe stanowi najdalej na południe wysunięty, wyodrębniony i wyeksponowany fragment skarpy wiślanej

MATERIAŁ I TECHNIKA - ze względu na dużą ilość przemurowań i nawarstwień stylizacyjnych budynek niejednorodny także materiałowo. W partiach wcześniejszych ściany wymurowane z cegły w wątku gotyckim, w dolnych partiach kamienne, we fragmentach późniejszych ścian kamienno - ceglane. Duża ilość napraw muru z okresu restauracji, wykonanych nieco inną kolorystycznie cegłą. W wieży południowej ściany dekorowane zendrówkami w romby. Podobnie jak ściany, niejednorodne fundamenty o różnej głębokości posadowienia. Fasada, elewacja południowa (bez wieży) i najwyższa kondygnacja elewacji zachodniej i północnej oraz fragmenty kondygnacji niższych tynkowane. Wnętrza częściowo tynkowane, częściowo pokazany dobrze zachowany wątek gotycki. Otwory okienne i częściowo drzwiowe opracowane w kamieniu. Piwnice sklepienie kolebkowe, podobnie większość pomieszczeń parteru, ponadto sklepienia kolebkowe z lunetami i kolebki krzyżowe. W kondygnacjach górnych stropy płaskie, masywne lub belkowe (żelbetowe obite deskami) - w wielkiej sali oraz przedsionku przed nią. Wieża stalowa, kryta dachówką. Schody (zewnętrzne oraz dwubiegowa, tunelowa klatka schodowa pośrodku wnętrza korpusu - 1680 - 86, 1825) murowane, obłożone kamieniem. Z przedsionka przed wielką salą do kawiarni na antresoli schody metalowe, kręcone - nowe. Posadzki kamienne. Okna drewniane nowe, na parterze częściowo osadzone bezpośrednio w murze, częściowo ościerzanicowane, na piętrze zespolone. Otwory okratowane. Drzwi drewniane, nowe, zewnętrzne obite blachą. Od pld. - wsch. wieży południowej drewniany ganek.

RZUT - budynek na planie wydłużonego prostokąta z dwiema narożnymi wieżami po stronie zachodniej. Wieża północno - zachodnia kwadratowa dołem, ośmioboszną górą, w przyziemiu pełna. Wieża południowo - zachodnia ustawiona ukośnie w stosunku do korpusu, dołem prostokątna, wyżej ścięta na zewnętrznych narożnikach, pierwotnie także pełna w przyziemiu, przed 1789 podmurowana szkarpą. W wieży północno - zachodniej dwa pomieszczenia jedno nad drugim, w wieży południowo - zachodniej trzy pomieszczenia, m.in. dawne archiwum grodzkie i Kurza Noga z latryną w grubości muru, ob. gabinet. Obie wieże posadowione na stromo opadającym zboczu. Korpus w partii piwnic dostępny centralną klatką schodową z parteru - po stronie południowej pięć pomieszczeń dostępnych z korytarza wzdłuż ściany wschodniej ...

...młyn i spichlerz nad Wisłą
c.d. na karcie dodatkowej

...schodową z parteru - po stronie południowej pięć pomieszczeń dostępnych
z korytarza wzdłuż ściany wschodniej ...

c.d. na karcie dodatkowej

14. Kubatura	15. Powierzchnia użytkowa	16. Przeznaczenie pierwotne	17. Użytkowanie obecne
ok. 12 500 m ³	ok. 2 300 m ²	mieszkalno-reprezentacyjno- obronne	muzealnicze
18. Prace budowlane i konserwatorskie, ich przebieg i dokumentacja 1959 - likwidacja więzienia, przystąpienie do prac badawczych - architektonicznych i archeologicznych oraz ekspertyz technicznych i inwentaryzacji architektonicznej 1961 - zakończenie badań 1964 - rozpoczęcie prac remontowych i adaptacyjnych, prowadzonych następnie przez PP PKZ O /Kielce 1969 - badania archeologiczne S. Tabaczyńskiego z IHKM PAN w Warszawie 1976 - 78 - wyburzenie tzw."rogala", zabudowań z pocz.XIX wieku, związanych z adaptacją zamku na więzienie 1980 - usunięcie ostatnich relikwów "rogala" 1983-84 - badania archeologiczne P A-K PP PKZ O/Rzeszów 1987 - zakończenie podstawowych prac adaptacyjnych na cele kulturalne, ostatecznie na potrzeby muzeum i przekazanie zamku Muzeum Okręgowemu w Sandomierzu lata 90-te - rozpoczęcie prac związanych z aranżacją wzgórza zamkowego - odsłonięcie relikwów skrzydła północnego z ośmioboczną basztą i realizacja odwozienia wokół zamku, prace projektowe związane z zabezpieczaniem Wzgórza zamkowego. Dokumentacja w archiwum MOS i PSOZ Tarnobrzeg		19. Stan zachowania (fundamenty, ściany zewnętrzne, ściany wewnętrzne, sklepienia, stropy, konstrukcje dachowe, pokrycie dachu, wyposażenie i instalacje) Budynek po remoncie i adaptacji dla potrzeb muzeum - na murach widoczne pęknięcia i zarysowania powstałe wskutek ruchów niestabilnego podłoża, górnych warstw lessowych Wzgórza zamkowego oraz w wyniku niezabezpieczenia niejednorodnych fundamentów.	
		20. Najpilniejsze postulaty konserwatorskie Konieczna pilna realizacja zabezpieczenia Wzgórza zamkowego oraz zakończenie prac związanych z odsłonięciem relikwów skrzydła północnego i aranżacja Wzgórza zamkowego.	

21. Akta archiwalne (rodzaj akt, numer i miejsce przechowywania)

24. Uwagi różne

22. Bibliografia

- M. Buliński-Monografia miasta Sandomierza, W-wa 1879
- W. Kalinowski, T. Lalik, H. Rutkowski, St. Trawkowski - Sandomierz, Warszawa 1956
- KZS w P, t. III, z. 11, Warszawa 1962
- A. Miłobędzki - Zamek sandomierski (w) Studia Sandomierskie, 1967
- Dzieje Sandomierza - praca zb. pod red. Henryka Samsonowicza, W-wa 1993, t. I i II cz. 2

23. Źródła ikonograficzne i fotograficzne (rodzaj, miejsce przechowywania, sygnatury)

archiwum PSOZ Tarnobrzeg i MO Sandomierz

25. Opracował

Leszek Polanowski, 08. 1993

tekst imię, nazwisko, data, podpis

plany, rysunki wg. dokumentacji konserwatorskich
..... imię, nazwisko, data, podpis

zdjęcia fotogr. Grzegorz Komada, 08. 1993
..... imię, nazwisko, data, podpis

miejsce przechowywania negatywów PSOZ Tarnobrzeg

KARTA PO WYPEŁNIENIU PODLEGA OCHRONIE NA PODSTAWIE PRZEPISÓW PRAWA AUTORSKIEGO !

26. Adnotacje o inspekcjach, informacje o zmianach (daty, imiona i nazwiska wypełniających)

27. Załączniki

5 kart dodatkowych z tekstem i ilustracjami

1. Miejscowość SANDOMIERZ	2. Obiekt (nazwa jak w karcie) Zamek królewski	3. Zawartość wkładki (nazwa obiektu lub materiału uzupełniającego) c.d. pkt. 12
------------------------------	---	--

c.d. pkt. 12

W obrębie murów była także "Wieża szlachecka" usytuowana być może w północno - wschodnim narożniku zamku, koło bramy

- po 1514 - wyburzenie kaplicy zamkowej i części zabudowań zamkowych (dom kamienny)
- 1520 - 26 - modernizacja budynku południowego, budowa jednotraktowego, podpiwniczonego i dwukondygnacyjnego skrzydła wschodniego i rozpoczęcie prac przy skrzydle zachodnim - prace na zlecenie króla Zygmunta I prowadził mistrz Benedykt, współpracujący z muratorem Krzysztofem i cieślą Hanuszem, pod nadzorem prepozyta koprywnickiego Jana z Wiślicy
- 1564 - 66 - kontynuacja prac przy skrzydle zachodnim - budynek przedłużono i zakończono narożną wieżą północno - zachodnią -, wyburzenie starej bramy i wieży i wzniesienie muru od północy z nową, narożną bramą zamykającą prostokątny dziedziniec - roboty prowadzone z inicjatywy króla Zygmunta Augusta przez muratora Klimuta zostały przerwane.
Zamek połączony był z miastem drewnianym mostem poprzedzającym bramę z mostem zwodzonym, wychodzącym na ulicę Grodzką (Marii Magdaleny) prowadzącą do Bramy Krakowskiej. Między zamkiem i ulicą mieściło się podzamcze z kompleksem budynków gospodarczych, na którym m.in. stał piętrowy dom burgrabiego i browar po wschodniej stronie mostu oraz kuchnia po drugiej stronie i stajnie przy murze między zamkiem i Bramą Krakowską. Na wybrzeżu Wisły poza murami miejskimi znajdował się drugi kompleks zabudowań gospodarczych: dwa młyny wodne, jeden koński, stępnica, spichrze, stajnia, cegielnia (wg. inwentarza z 1567 r.)
- 1586 - 97 - dalsze prace przy skrzydle zachodnim (podciągnięto budynek do wysokości dwóch kondygnacji), budowa skrzydła północnego przy murze kurtynowym, wykończenie budynku bramnego i restauracja starszych części zespołu - prace na zlecenie króla Stefana Batorego, wzmianka o udziale Santi Gucciego
- 1597 - 1602 - restauracja południowej części skrzydła zachodniego (bez wieży) - m.in. zbudowano drewniane piętro
- 1617 - 36 - dalsza przebudowa narożnika południowo - zachodniego - w przyziemiu naprawiono mury i wykonano trzy kolebkowo sklepienie pomieszczenia, na piętrze drewniane ściany zastąpiono murowanymi, wyburzono ściany działowe i utworzono wielką salę reprezentacyjną, wybito cztery nowe okna na miejsce późnogotyckich, u wejścia do sali w wieży "Kurza noga" wstawiono portal z herbem Lubomirskich - prace z inicjatywy starosty sandomierskiego realizował zapewne wiśnicki warsztat Macieja Trapoli
- 1656 - wysadzenie zamku przez Szwedów - zniszczeniu uległy skrzydła: południowe, wschodnie i może północne oraz budynki gospodarcze na podzamczu i nad Wisłą - niedokończony skrzydło zachodnie uległo uszkodzeniu
- 1680 - 88 - odbudowa zachowanego skrzydła na zlecenie króla Jana III Sobieskiego: część południową wyremontowano, uzupełniono sklepienia traktu przyziemia i podpiwniczono go, niewykończoną dotychczas część północną nadbudowano o piętro i wyrównano do poziomu części południowej, na piętrze, od strony dziedzińca, wyodrębniono korytarz-galerię i całą kondygnację, łącznie z wielką salą południową przekształcono na wysokie piano nobile. Na piętrze mieściły się apartamenty starosty, w wielkiej sali od 1774 r. sprawowano sądy. W przyziemiu były liczne biura urzędu starosty, archiwum i pomieszczenia gospodarcze.

Wkładkę założył: Leszek Polanowski, 07.1993
(imię, nazwisko, data)

verte!

Miejsce przechowywania negatywów: PSOZ Tarnobrzeg

W północnej części parteru umieszczono wielką kuchnię, w której w 1789 r. wbudowano komin. Obok wydzielono korytarzową sień i tunelową klatkę schodową. Nad Wisłą wybudowano spichlerz, na podzamczu dwa domki (wg. lustracji 1765 r.). Budynki gospodarcze pomieszczono również na miejscu zrujnowanych skrzydeł założenia zamkowego: w skrzydle północnym zachowanym w partii przyziemia urządzono stajnie, w narożniku południowo - wschodnim oficynę, przy murze wschodnim dom ekonoma i kordegardę. Wejście na zamek prowadziło przez drewnianą bramę we wschodnim boku założenia, przez most z drewna przerzucony od kolegiaty, nad ulicą prowadzącą do Bramy Krakowskiej.

- W czasie Konfederacji Barskiej dalsze zniszczenia zamku: znikły pozostałości bramy zwanej tradycyjnie "Wieżą szlachecką", skrzydła północnego, w korpusie zdemolowano piętro.
- Restauracja podjęta w drugiej połowie panowania Stanisława Augusta przebiegała powoli - przed 1789 r. odbudowano w drewnie "Wieżę szlachecką", wzmocniono grożącą zawaleniem wieżę południowo - zachodnią
- 1795 - Zły stan wnętrza korpusu - adaptacja budynku na więzienie austriackie
- 1809 - Kolejne uszkodzenia zamku, zlikwidowanie ul. Grodzkiej i wytyczenie w okresie Księstwa Warszawskiego nowej ulicy o przebiegu podobnym do dzisiejszego
- 1819 - ponowne przeznaczenie zamku na więzienie
- 1820 - plan regulacyjny Sandomierza Fryderyka Reinsteina
- 1825 - przebudowa: piano nobile podzielono na dwie kondygnacje, przepruto korytarze i podzielono pomieszczenia na małe cele, wzmocniono mury, zmniejszono okna i wybito nowe, ukształtowano frontową elewację, zniwelowano dziedziniec, otoczono go półkolistym murem z bramą od strony północnej
- XIX w. - zabudowa wzdłuż muru, niewielkie modernizacje w głównym gmachu
- 1894 - 1908 - budowa nowych skrzydeł więziennych, podwyższenie murów zewnętrznych korpusu, przekształcenie i korekty elewacji
- W czasie I wojny i w okresie międzywojennym drobne przebudowy i remonty
- 1959 - likwidacja więzienia

Styl: późny gotyk, renesans, barok, klasycyzm

1. Miejscowość SANDOMIERZ	2. Obiekt (nazwa jak w karcie) Zamek, ob. muzeum	3. Zawartość wkładki (nazwa obiektu lub materiału uzupełniającego) c.d. pkt. 13, spis ilustracji
c.d. pkt. 13		

...po stronie północnej dwie piwnice skomunikowane ze sobą osiowo założonym przejściem ze schodami. W skrajnym pomieszczeniu piwnicznym cztery, prawie kwadratowe filary wielkiego komina kuchni, ciągnące się przez wszystkie kondygnacje. W kondygnacji parteru po stronie południowej klatki schodowej cztery jednakowe pomieszczenia przez całą szerokość budynku, po stronie północnej dostępne z korytarzyka biegnącego od wejścia wzdłuż ściany wschodniej wewnątrz oraz kuchnia w skrajnym pomieszczeniu. Pośrodku dostępne z czterech stron dużymi arkadowymi przeźroczami palenisko centralnego komina. Przy ścianie północnej dawne schody do piwnicy. Dwie kondygnacje piętrowe, stanowiące barokowe piano nobile przedzielone zostało w czasie prac adaptacyjnych antresolą założoną nad częścią wnętrza między schodami a wielką salą, nad korytarzem przed schodami oraz częścią sali nad kuchnią, z kominem pośrodku (między 1680- 86). W części południowej wielka sala, z której wejście do gabinetu w wieży, podobnie jak piętro niżej. W części północnej sala z kominem z której w narożniku północno - zachodnim wejście do gabinetu w wieży, również analogicznie jak piętro niżej. Komunikacja z zewnątrz głównym wejściem po stronie wschodniej oraz wejściami prowadzącymi również od wschodu do dolnych kondygnacji wieży południowej. Generalnie wewnątrz wszystkich kondygnacji jednotraktowe.

BRYŁA - budynek czterokondygnacyjny, w całości podpiwniczony, prostopadłościenny, rozczłonowany w narożnikach: północno - zachodnim i południowo - zachodnim dwoma wieżami równej wysokości. Wieża południowa ukośnie dostawiona i wydłużona, wysunięta znacznie przed lica obu elewacji narożnika zamku. Podobnie wieża północna, wysunięta jednak znacznie mniej. Korpus nakryty czterospadowym, stromym dachem, wieże: północna namiotowym, południowa wielospadowym. Bryła posadowiona na wysokim wzgórzu, mocno eksponowana. Od zachodu dwie potężne szkarpy, szkarpa także przy wieży południowej.

ELEWACJE - Fasada piętnastoosiowa, czterokondygnacyjna, osiowa i symetryczna, z osią podkreśloną niewielkim ryzalitem mieszczącym dostępne po schodach wejście (1825). Dwie dolne kondygnacje boniowane, podobnie jak naroża ryzalitu zwieńczonego na wysokości gzymsu drugiej kondygnacji niemal płaskim dwuspadowym naczółkiem. Nad wejściem masywny gzyms okapowy wsparty na kostkowych kroksztynach. Przyziemie przeprute leżącymi prostokątami okienek piwnicznych, nad którymi okna dawnych cel, także w kształcie leżących prostokątów, z masywnymi podokiennikami wspartymi na kostkowych wspornikach. Górne kondygnacje na narożach boniowane, oddzielone od dolnych i wzajemnie od siebie profilowanymi gzymsami i zwieńczone masywnym gzymsem okapowym. Nad oknami trzeciej kondygnacji masywne nadokienniki na kostkowych kroksztynach. Okna tej kondygnacji w kształcie stojącego prostokąta w przeciwieństwie do okien najwyższej kondygnacji, w kształcie leżącego prostokąta.

Wejście ujęte profilowanym obramieniem, z masywnym kluczem u góry. Nad gzymsem na kroksztynach tablica erekcyjna Zygmunta I z 1520 roku oraz polichromowany kartusz z Zygmunto-Orłem. W przyziemiu po stronie północnej relikw kamieniarski starszego okienka doświetlającego piwnice.

Elewacja południowa gładko tynkowana, z nietynkowaną wieżą, przeprutą we wszystkich ścianach prostokątnymi okienkami w kamiennych obramieniach późnogotyckich (dwa otwory mają charakter strzelnic).

Elewacja zachodnia z nieregularnie porozrzucanymi oknami, w większości w kamiennych, częściowo profilowanych obramieniach, z najbogatszymi doświetlającymi wielką salę i kuchnię zw. Królewską, pozostałymi różnych rozmiarów i na

Wkładkę założył: (imię, nazwisko, data) różnych poziomach, z licznymi śladami przemurowań, napraw.

Leszek Polanowski, 08. 1993

Okna cztero-, sześć- i wielokwaterowe.

verte!

Miejsce przechowywania negatywów:PSOZ...Tarnobrzeg

Okna różnocozasowe-1480, 1520-26, 1564-66, 1586-97, 1617-36. W elewacji zachodniej ślady dwóch rozebranych szkarp. Wieża północna w dolnej kondygnacji przepruta kwadratowymi okienkami, w górnej otynkowana, z opracowanymi płycinowo ścianami, przeprutymi z trzech stron prostokątnymi, wysmukłymi otworami okiennymi (1680-86). Elewacja północna bez podziałów, podobnie jak wszystkie ściany z wyjątkiem fasady, z parami okien w dolnych kondygnacjach - dolnymi małymi, kwadratowymi, górnymi (do kuchni) prostokątnymi, dużymi - i pojedynczym oknem w górnej kondygnacji. Okna cztero i sześciokwaterowe - okna do kuchni z kamiennym krzyżem środkowym. Przy narożniku wschodnim boniowanie.

WNĘTRZE I WYPOSAŻENIE - w klatce schodowej pilastry z głowicami zdobionymi liśćmi akantu. Do pomieszczenia w wieży południowej portal z wielkiej sali - ciosowy, w profilowanym obramieniu z uszakami, z herbem starosty Stanisława Lubomirskiego. Obok ciosowe, półkoliste obramienie wejścia do latryny. W piwnicach w północnej części zamku, na ścianach ślady przemurowań i łuków odciażających. W północnym pionie pomieszczeń wielki komin kuchenny (1680-86).

RELIKTY POZOSTAŁYCH SKRZYDEŁ - odsłonięte obecnie na dziedzińcu zamkowym pozostałości skrzydła północnego z 8 - boczna wieżą.

INSTALACJE - elektryczna, wodno - kanalizacyjna, o.c. opalane koksem, sygnalizacyjna.

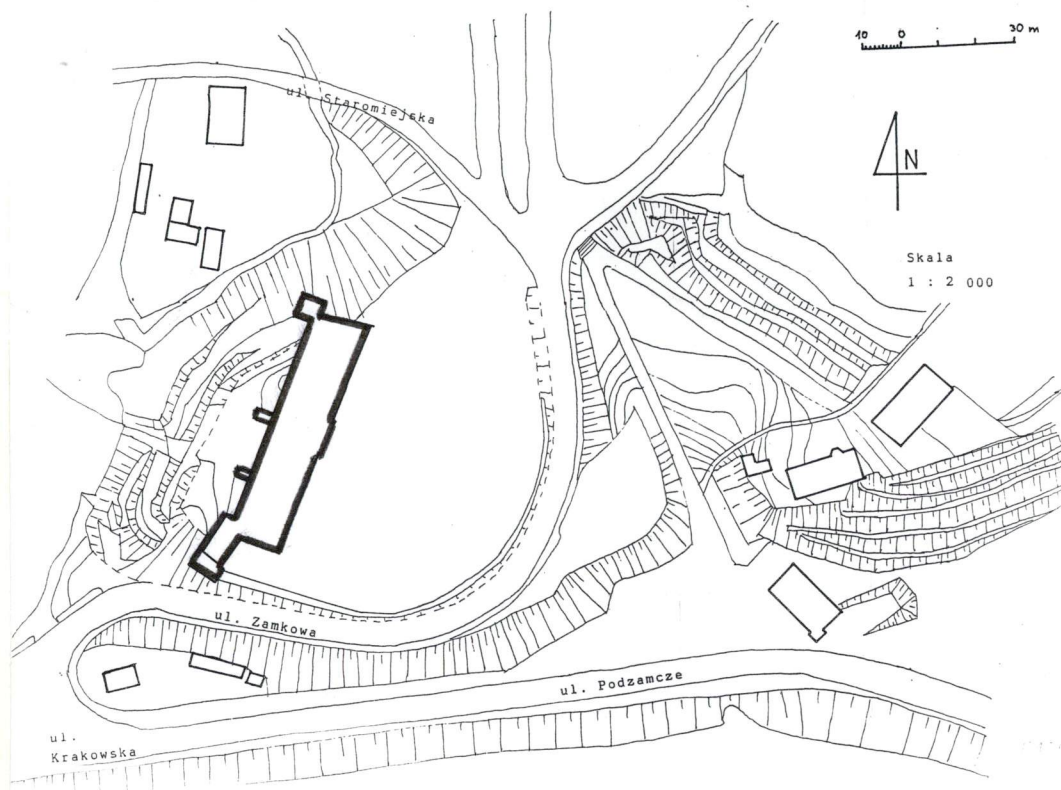
Spis ilustracji:

1. Widok ogólny od strony północno - zachodniej.
2. Widok ogólny od strony zachodniej.
3. Elewacja frontowa.
4. Ryzalit głównego wejścia.
5. Narożnik ryzalitu głównego wejścia z gzymsem międzykondygnacyjnym i okienkiem na piętrze.
6. Narożnik budynku z gzymsem międzykondygnacyjnym i gzymsem kordonowym.
7. Fragment elewacji frontowej - widoczna odkrywka z kamieniarką starszego otworu okiennego.
8. Południowo - wschodnia elewacja wieży południowo - zachodniej.
9. Kamieniarka otworu okiennego w wieży południowo - zachodniej.
10. Elewacja południowo - zachodnia korpusu i wieży narożnej. zachodniej.
11. Elewacja północno - zachodnia.
12. Widok południowo - zachodniej wieży narożnej od strony południowo - zachodniej.
13. Fragment elewacji północno - zachodniej.
14. Fragment elewacji północno - zachodniej z oknami wielkiej sali.
15. Fragment elewacji północno - zachodniej z oknami wielkiej sali.
16. Fragment elewacji północno - zachodniej z oknami pomieszczeń dolnych kondygnacji.
17. Fragment elewacji północno - zachodniej z oknami kuchni zw. Królewską i oknem dolnego pomieszczenia wieży północno - zachodniej.
18. Fragment elewacji północno - zachodniej - okna kuchni zw. Królewską.
19. Elewacja północno - wschodnia z północno - zachodnią wieżą narożną.
20. Górna kondygnacja i dach wieży północno - zachodniej.
21. Elewacja północno-wschodnia z oknami kuchni zw. Królewską - fragment.
22. Fragment elewacji północno - wschodniej - kamieniarka okienna dolnej kondygnacji.
23. Fragment elewacji wieży północno - zachodniej i okienkiem dolnego pomieszczenia.
24. Widok wnętrza piwnicy po stronie północnej.
25. Widok wnętrza piwnicy pod kuchnią.

1. Miejscowość SANDOMIERZ	2. Obiekt (nazwa jak w karcie) Zamek, ob. muzeum	3. Zawartość wkładki (nazwa obiektu lub materiału uzupełniającego) c.d. spisu ilustracji, fotografie
------------------------------	---	---

c.d. spisu ilustracji

26. Wnętrze wielkiej kuchni na parterze.
27. Wnętrze korytarza przed klatką schodową na parterze.
28. Widok klatki schodowej.
29. Detal klatki schodowej.
30. Wnętrze wielkiej sali na piętrze.
31. Portal do wnętrza wieży południowo - zachodniej od strony wielkiej sali, obok wejście do dawnej latryny.
32. Wnętrze pomieszczenia w wieży południowo - zachodniej.
33. Wnętrze sali z kominem nad kuchnią.



Wkładkę założył: Leszek Polniewski 08. 1993

Miejsce przechowywania negatywów: PSOZ Tarnobrzeg

Z-d Poligr. Jan Jasiński W-wa, ul. Wolna 13, tel. 12-43-83



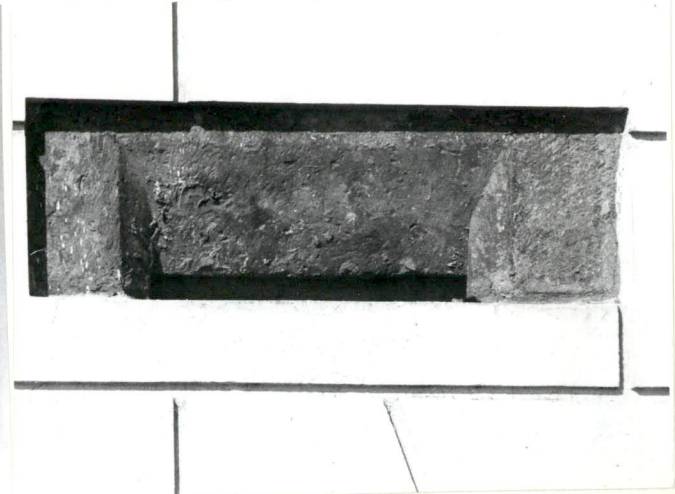
4



5



6



7



8



9



10



11

1. Miejscowość	2. Obiekt (nazwa jak w karcie)	3. Zawartość wkładki (nazwa obiektu lub materiału uzupełniającego)
SANDOMIERZ	Zamek, ob. muzeum	ilustracje



12



13



14



15

Wkładkę założył: Leszek Polanowski 08.1993
(imię, nazwisko, data)

Miejsce przechowywania negatywów: PSOZ Tarnobrzeg

16

Z-d Poligr. Jan Jasiński W-wa, ul. Wolna 13, tel. 12-43-83



17



18



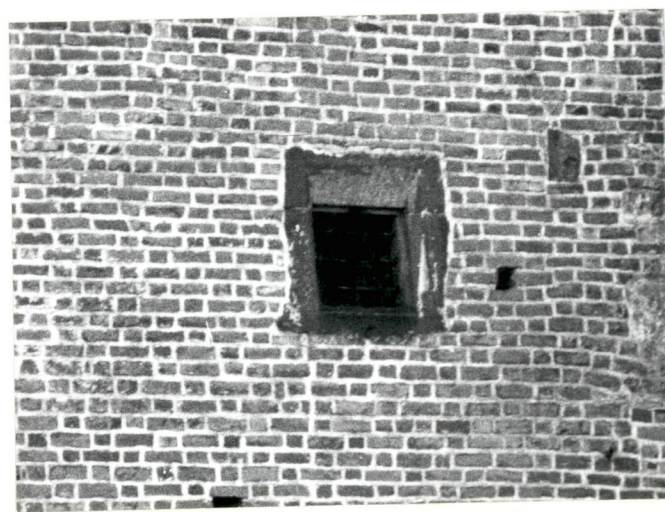
19



20



21



22



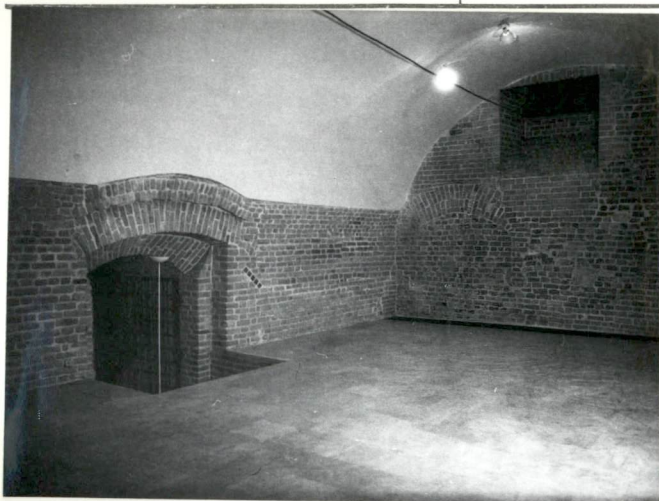
23

1. Miejscowość
SANDOMIERZ

2. Obiekt (nazwa jak w karcie)
Zamek, ob. muzeum

3. Zawartość wkładki (nazwa obiektu lub materiału uzupełniającego)
ilustracje

24



25



26



27



Wkładkę założył: Leszek Polanowski, 08.1993
(imię, nazwisko, data)

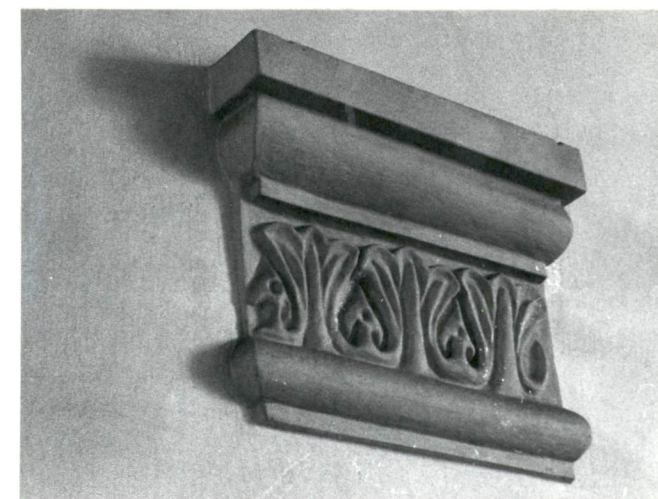
Miejsce przechowywania negatywów: PSOZ Tarnobrzeg

Z-d Poligr. Jan Jasiński W-wa, ul. Wolna 13, tel. 12-43-83

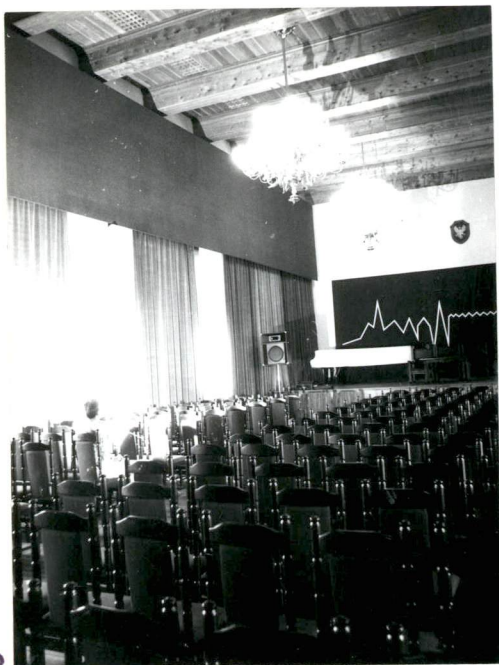
28



29



Wzór ODZ 1978 r.



30



31



32



33