

1. Obiekt

DOM KATOLICKI

2. Czas powstania

1. 30-te XX w.

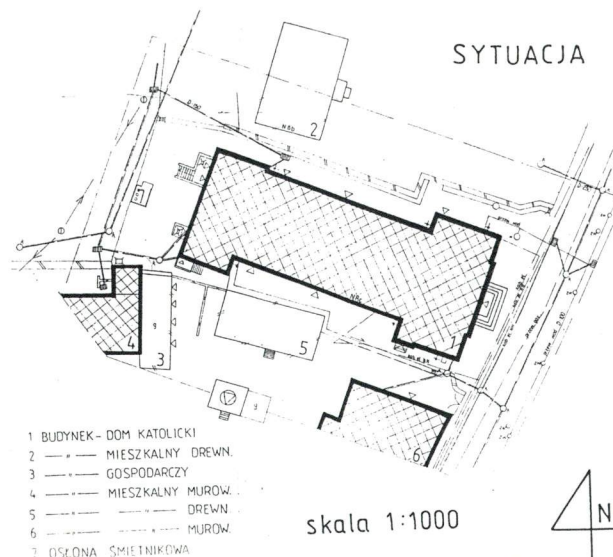
3. Miejscowość

SANDOMIERZ

11. Zdjęcia, rzut, przekrój, sytuacja, orientacja



4



SYTUACJA

- 1 BUDYNEK - DOM KATOLICKI
- 2 MIESZKALNY DREW.
- 3 GOSPODARCZY
- 4 MIESZKALNY MUROW.
- 5 DREW.
- 6 MUROW.
- 7 OŚLONA ŚMIETNIKOWA

skala 1:1000



4. Adres

ul. Mariacka 16

nr hipoteczny

5. Przynależność administracyjna

województwo tarnobrzesckie

gmina / pow. Sandomierz

6. Poprzednie nazwy miejscowości

7. Przynależność administracyjna

przed 1 VI 1975

województwo kieleckie

powiat sandomierski

8. Właściciel i jego adres

Kuria Diecezjalna w Sandomierzu
ul. Ściegiennego 2

9. Użytkownik i jego adres

Kuria Diecezjalna w Sandomierzu
ul. Ściegiennego 2

10. Rejestr zabytków

Nr 497/A data 20.03.1993

Budynek wzniesiony w okresie międzywojennym (l. 30-te) jako własność kościelna, z przeznaczeniem na Dom katolicki. W okresie powojennym przejęty przez państwo i po modernizacji wykorzystywany jako kino. Od kilkunastu lat remontowany, ostatnio przejęty na powrót przez dawnych właścicieli. Styl eklektyczny z elementami modernistycznymi i neobarokowymi.

SYTUACJA - położony w południowej części miasta, na gruntach części miasta należącej historycznie do kościoła, zabudowanej kanoniami i innymi budynkami kościelnymi, skupionymi przy dawnej kolegiacie, obecnie katedrze p.w. Narodzenia N.M.Panny. Wolnostojący, usytuowany po stronie zachodniej ul. Mariackiej, pod nr. 16. Ulica odchodząc od południowo - wschodniego narożnika rynku prowadzi do katedry i dalej w kierunku Wzgórza zamkowego. Na wschód od budynku Domu katolickiego, po drugiej stronie ulicy znajduje się dzwonnica katedralna i obecnie częściowo zrujnowany budynek dawnego Domu księży emerytów. Od południa sąsiaduje z budynkiem dawnej Szkoły parafialnej z drewnianą oficyną na zapleczu. Po stronie północnej znajduje się parcela zabudowana częściowo lub całkowicie zrujnowanymi drewnianymi kanoniami, poprzedzonymi ogródkiem oraz murowana kanonia, tzw. "Biret". Od strony zachodniej parcela Domu katolickiego jest zarośnięta częściowo dziką, nieuporządkowaną roślinnością.

MATERIAŁ I KONSTRUKCJA - wzniesiony z cegły na zaprawie wapiennej, ściany obustronnie tynkowane - gładko od wnętrza i tynkiem nakrapianym na zewnątrz. W sali widowiskowej dekoracje sztukatorskie. Stropy nad częścią zachodnią drewniane, w pozostałych częściach żelbetowe (w piwnicach także stropy ogniotrwałe). Więźba drewniana, konstrukcji stolcowej, kryta dachem dwuspadowym nad środkową częścią budynku i wielospadowymi nad częściami bocznymi. Dachy pokryte dachówką "esówką". Podłóg i posadzek, z wyjątkiem cementowej posadzki w sali głównej, brak. Schody betonowe, powrotne z podestami, dwubiegowe, do piwnicy jednobiegowe, z westybulu na salę widowiskową dwubiegowe, proste. Stolarki drzwiowe drewniane, w większości nowe - drzwi frontowe szerokie, z dużym półkolistym nadświetlem. Stolarki okienne pierwotnie drewniane, konstrukcji ościeżnicowej, dwuskrzydłowe, cztero- i sześciokwaterowe, okno w północnej elewacji części zachodniej wielokwaterowe. Obecnie okna wymienione na plastikowe.

RZUT - budynek na planie trzech zestawionych ze sobą prostokątów - dwóch skrajnych poprzecznie do środkowego, największego. Części boczne są nieco wysunięte ryzalitowo z bocznych elewacji budynku. Część wschodnia, frontowa, mieści na parterze założony osiowo duży westybul ze stropem wspartym na dwóch kwadratowych filarach, poprzedzony przedsionkiem z dwoma małymi pomieszczeniami po bokach. Westybul dostępny głównym wejściem od wschodu oraz bocznym od północy. Po bokach klatki schodowe na piętro części wschodniej - północna z wejściem od strony westybulu i z zewnątrz, południowa z wejściem z zewnątrz. Obok mniejsze pomieszczenia, otwarte pierwotnie arkadami do westybulu - szatnia i sanitariaty. Na piętrze duża sala konferencyjna, skomunikowana z obiema klatkami schodowymi korytarzem, z którego po stronie zachodniej dwa wejścia na balkon wychodzący na zajmującą całą przestrzeń części środkowej, na wysokości dwóch kondygnacji, salę widowiskową. Sala dostępna z obu bocznych części budynku oraz z zewnątrz szerokimi wyjściami po bokach. Z westybulu zejście dwoma prostymi biegami schodów prowadzącymi do wschodnich narożników sali. Część zachodnia podpiwniczona, z kotłownią w partii piwnic, sceną na parterze i pierwszym piętrze, pomieszczeniami administracyjnymi na drugim piętrze (w partii poddasza) oraz klatką schodów na piętro i strych w narożniku południowo - zachodnim i pomieszczeniami gospodarczymi na każdej kondygnacji w narożniku południowo - wschodnim. Część zachodnia skomunikowana

drugi piętrowy (w parterze i na pierwszym piętrze) w narożniku południowo - zachodnim i pomieszczeniami gospodarczymi na każdej kondygnacji, w narożniku południowo - wschodnim. Część zachodnia skomunikowana poprzez scenę z salą widowiskową oraz dostępna z zewnątrz od południa. Budynek wielotraktowy. c.d. opisu na karcie dodatkowej

<p>14. Kubatura</p> <p>ok. 8 800 m³</p>	<p>15. Powierzchnia użytkowa</p> <p>ok. 690 m²</p>	<p>16. Przeznaczenie pierwotne</p> <p>aula, sala widowiskowa z zapleczem</p>	<p>17. Użytkowanie obecne</p> <p>aula, sala widowiskowa z zapleczem</p>
<p>18. Prace budowlane i konserwatorskie, ich przebieg i dokumentacja</p> <p>Modernizowany po wojnie na kino, remontowany od kilkunastu lat.</p>		<p>19. Stan zachowania (fundamenty, ściany zewnętrzne, ściany wewnętrzne, sklepienia, stropy, konstrukcje dachowe, pokrycie dachu, wyposażenie i instalacje)</p> <p>w trakcie prac remontowych i modernizacyjnych</p>	
		<p>20. Najpilniejsze postulaty konserwatorskie</p> <p>w trakcie prac remontowo - adaptacyjnych</p>	

21. Akta archiwalne (rodzaj akt, numer i miejsce przechowywania)

24. Uwagi różne

22. Bibliografia

25. Opracował

Leszek Polanowski, 06. 1993

tekst

Leszek Polanowski, 06. 1993

plany, rysunki

Grzegorz Komada, 06. 1993

zdjęcia fotogr.

miejsce przechowywania negatywów

PSOZ Tarnobrzeg

KARTA PO WYPEŁNIENIU PODLEGA OCHRONIE NA PODSTAWIE PRZEPISÓW PRAWA AUTORSKIEGO !

23. Źródła ikonograficzne i fotograficzne (rodzaj, miejsce przechowywania, sygnatury)

26. Adnotacje o inspekcjach, informacje o zmianach (daty, imiona i nazwiska wypełniających)

27. Załączniki

- karta dodatkowa - tekst, ilustracje

1. Miejscowość SANDOMIERZ	2. Obiekt (nazwa jak w karcie) Dom katolicki	3. Zawartość wkładki (nazwa obiektu lub materiału uzupełniającego) opis - c.d., ilustracje
------------------------------	---	---

c.d. pkt. 13 z karty głównej

BRYŁA - rozczołnowana, złożona z trzech prostopadłościanów nakrytych osobnymi - wielospadowymi dachami nad bocznymi segmentami budynku, założonymi kalenicowo w stosunku do ulicy i dwuspadowym, założonym kalenicowo w stosunku do osi budynku nad środkowym segmentem. Dachy mają niewielki spadek wskutek małego nachylenia połaci. Budynek w części wschodniej dwukondygnacyjny, w części środkowej jednokondygnacyjny, w części zachodniej częściowo dwu- i częściowo trzykondygnacyjny, podpiwniczony.

ELEWACJE - frontowa siedmioosiowa, symetryczna, z pięcioosiową częścią środkową wysuniętą ryzalitowo. Pośrodku prostokątne wejście z arkadowym nadświetlem flankowane szerokimi blendami, nad nim balkon, po bokach którego pary okien ograniczonych z góry i z dołu gzymsami. W osiach bocznych pojedyncze okna - u dołu z półkolistymi blendami w zwieńczeniu, u góry prostokątne. Nad częścią środkową trójosiowy i dwukondygnacyjny szczyt o krawędziach wyciętych spływowo. Kondygnacje i szczyt podzielone gzymsami. Elewacje boczne po bokach wysunięte uskokowo, bez dekoracyjnych podziałów, z zamurowanymi, ogzymsowanymi u góry i u dołu dużymi oknami w części środkowej, parami wejść pod nimi, wejściami i oknami w częściach bocznych. Elewacja tylna gładka, z trzema wejściami i dwoma oknami do piwnic w przyziemiu i małym szczytem na osi, ponad gzymsem podokapowym. Szczyt o ukształtowanych spływowo krawędziach, przepruty u podstawy parą usytuowanych symetrycznie okien.

WNĘTRZE IWYPOSAŻENIE - w westybulu płycinowa dekoracja sufitu, w sali widowiskowej ściany rozczołnowane pilastrami na cokołach z płycinami, podtrzymujące gzyms, z bazami i głowicami oraz płycinowo ukształtowaną powierzchnią trzonu. Między pilastrami zamurowane okna (płyciny?) w profilowanych obramieniach i z wspartymi na kroksztynach parapetami, pod którymi roślinne girlandy i prostokątne płyciny. Na stropie płycinowa dekoracja pseudokasetonowa za pomocą profilowanych listew. Po bokach stropu profilowana na brzegach faseta.

INSTALACJE - elektryczna, wodno - kanalizacyjna, CO i wentylacja mechaniczna - kotłownia własna w piwnicy budynku.

Spis ilustracji:

1. Elewacja frontowa - wschodnia
2. Elewacja południowa
3. Elewacja północna
4. Elewacja zachodnia
5. Szczyt elewacji frontowej
6. Wnętrze westybulu
7. Wnętrze sali widowiskowej-cokoł pilastra

8. Wnętrze sali widowiskowej-głowica pilastra
9. Wnętrze sali widowiskowej-dolny fragment obramienia wnęki
10. Wnętrze sali widowiskowej-dekoracja ścian i sufitu
11. Wnętrze sali widowiskowej-sufit
12. Wnętrze sali widowiskowej-gzyms i faseta

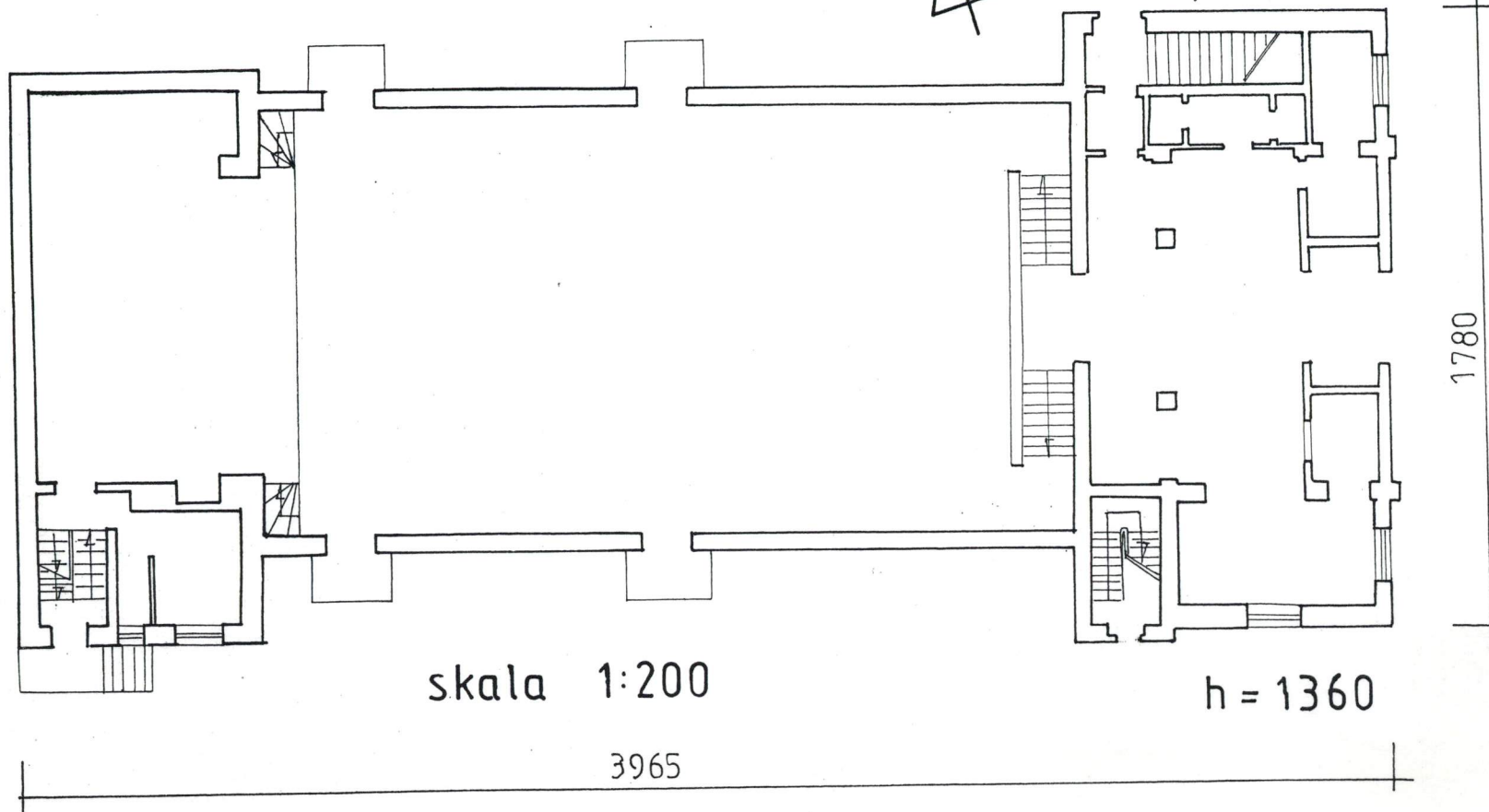
Leszek Polanowski, 06. 1993

Wkładkę założył:
(imię, nazwisko, data)

PSOZ Tarnobrzeg

Miejsce przechowywania negatywów:

RZUT PARTERU



1. Miejscowość SANDOMIERZ	2. Obiekt (nazwa jak w karcie) Dom katolicki	3. Zawartość wkładki (nazwa obiektu lub materiału uzupełniającego) fotografie
------------------------------	---	--



2



3



4



5



6

L. Polanowski, 06.1993

Wkładkę założył:
(imię, nazwisko, data)

Miejsce przechowywania negatywów: PSOZ Tarnobrzeg

Z-d Poligr. Jan Jasiński W-wa, ul. Wolna 13, tel. 12-43-83

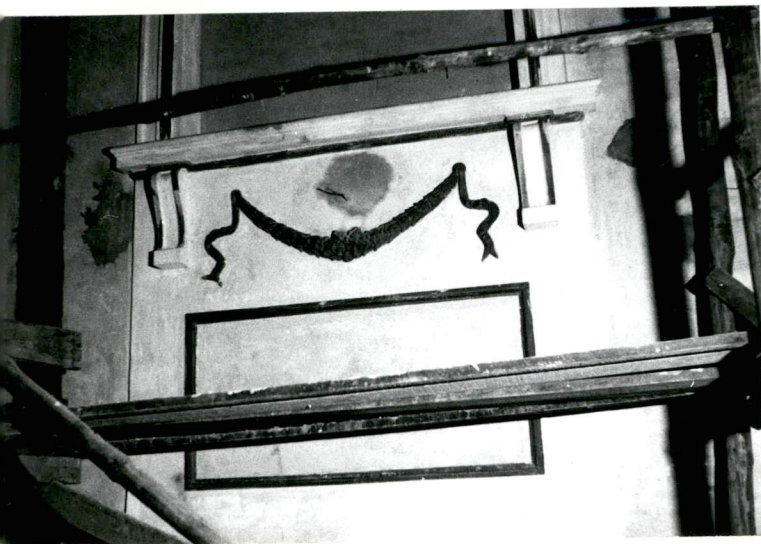
DZ 1978 r.



7



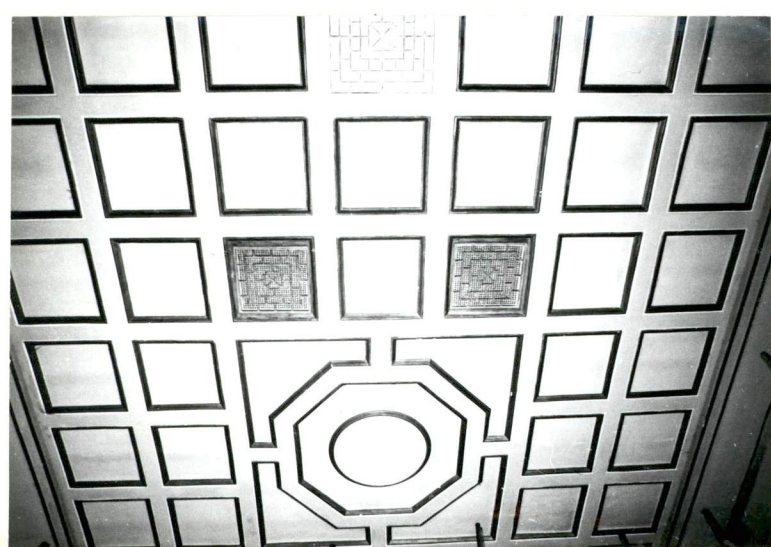
8



9



10



11



12