

A B C D E F G H I J K L Ł M N O P R S T U V W X Y Z

Nr 2505  
ŚWIĘTOKRZYSKIE

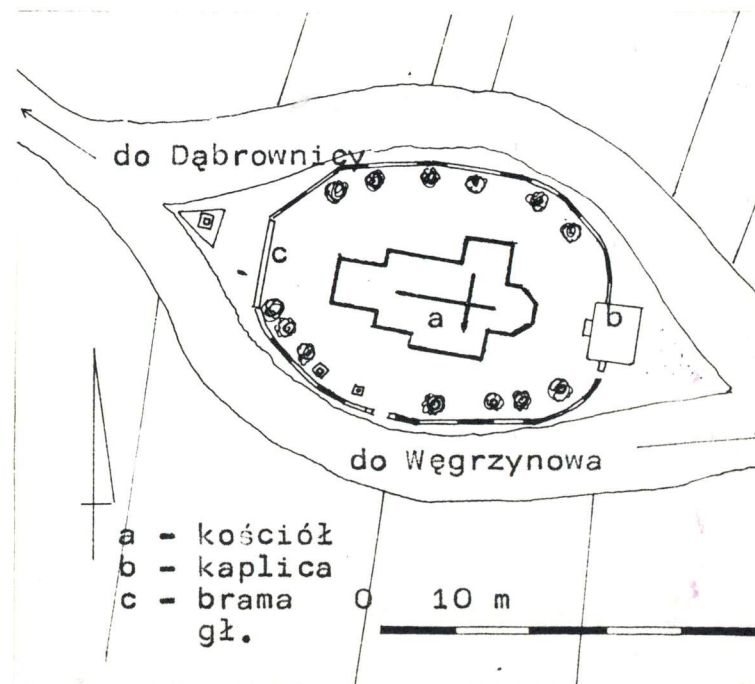
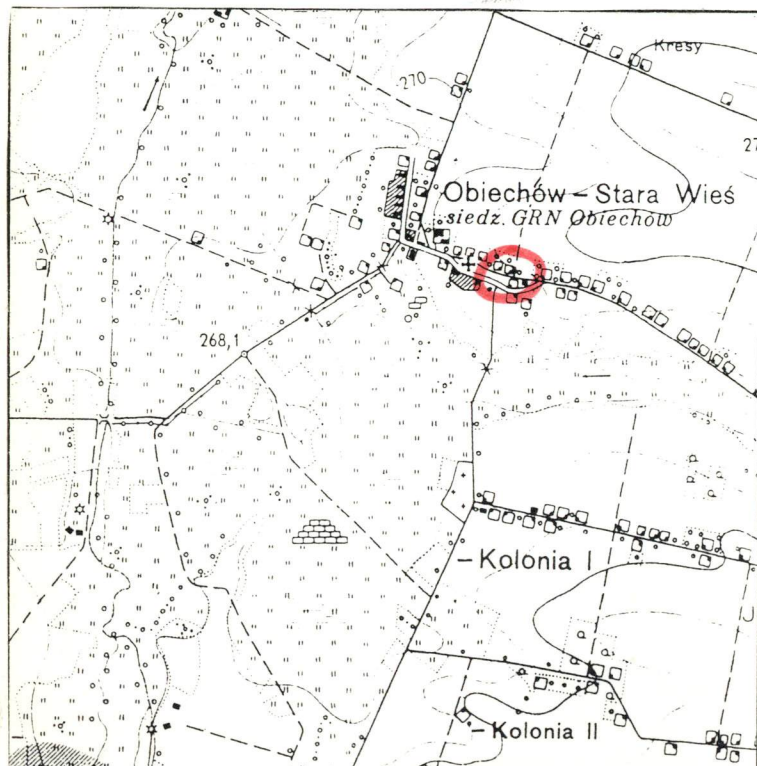
1. Obiekt 220

ZESPÓŁ KOŚCIOŁA PAR.P.W. NAWIEDZENIA N.M.P.

2. Czas powstania  
XVIII/XIX w.

3. Miejscowość  
O B I E C H O W

11. Zdjęcia. rzut, przekrój, sytuacja, orientacja



Plan orientacyjny w skali 1 : 25000

Plan sytuacyjny zespołu kościoła par.  
w Obiechowie w skali 1 : 1000

a - kościół par. p.w. Nawiedzenia  
b - kaplica grobowa Mieroszewskich  
c - brama główna na plac przykościel-  
ny.

4. Adres 28-351 Obiechów  
gm. Słupia

nr hipoteczny \_\_\_\_\_

5. Przynależność administracyjna

województwo kieleckie

gmina Słupia

pow. Jędrzejów

6. Poprzednie nazwy miejscowości  
Obichów

7. Przynależność administracyjna  
przed 1 VI 1975

województwo kieleckie

powiat Jędrzejów

8. Właściciel i jego adres

Parafia rzymskokatolicka p.w.  
Nawiedzenia N.M.P. w Obiecho-  
wie, nr 45. Diecezja kielecka.

9. Użytkownik i jego adres

j.w.

10. Rejestr zabytków

Nr 203

383

data 11.II.1967.

15.01.1957



## 12. Autorzy, historia obiektu, określenia stylu

W 1325 r. był już podobno w Obiechowie kościół par. należący do dekanatu jędrzejowskiego. Również Długosz wspomina w poł. XV w. o jakimś znajdującym się tutaj kościele drewnianym par.

W 1491 r. został nałożony na tutejszych plebanów obowiązek utrzymywania wikariuszy, zaś z końca XVII w. pochodzi informacja, że kolatorem obiechowskiego kościoła był miejscowy dziedzic.

Z czasem stara świątynia musiała ulec zniszczeniu, bowiem w 1763 r. został wzniesiony obecny kościół z fundacji Katarzyny z Dembińskich hr. Mieroszewskiej /wdowy po Felicjanie/. Przeniesiono doń część starego wyposażenia m.in. organy z 1674 r.

W 1805 r. dach na kościele został pokryty nowym gontem.

Najstarszy znany opis zespołu pochodzi z 1825 r. Kościół miał wówczas dach gontami pobity, podłogę z tarcic, po bokach prezbiterium dwie drewniane przybudówki: od pd. kaplicę a od pn. zakrystię. Prowadziło do niego tylko jedno wejście od zach. - przez dzwonnice.

Cmentarz wokół kościoła został obwiedziony murem dopiero po 1819 r. - dzięki kolatorowi i tutejszemu dziedzicowi - Józefowi Mieroszewskiemu, który w tym samym roku - po stronie wsch. kościoła, w linii ogrodzenia wystawił kaplicę grobową dla swojej rodziny.

Brama główna wiodąca na cmentarz była chyba starsza od ogrodzenia /może z końca XVIII w./ - bowiem już w 1836 r. pisano o jej złym stanie technicznym: "...dla słabego

## 13. Opis, sytuacja, materiał i konstrukcja, rzut, bryła, elewacje, wnętrze, wyposażenie, instalacje)

Zespół kościoła par. p.w. Nawiedzenia N.M.P. pośrodku wsi Obiechów, na równinie. Plac przykościelny ogrodzony, zbliżony w planie do owalu wydłużonego na linii wsch.-zach., prawie na osi drogi idącej przez wieś, do Węgrzynowa. Droga tuż przed placem rozchodzi się na dwie, aby potem, po jego stronie zach. znów zejść się w jedną.

Kościół drewniany, orientowany, z murowaną zakrystią zajmuje sam środek placu. Po jego stronie wsch., w linii ogrodzenia stoi murowana kaplica grobowa Mieroszewskich, zaś po zach. - główna brama na teren przykościelny.

Brama ta jest murowana, tynkowana, z trójdzielną elewacją frontową i tylną /obie ukształtowane prawie identycznie/. Część środkowa bramy ma kształt stojącego prostokąta przeprutego półkoliście zamkniętą arkadą i jest zwieńczona trójkątnym frontonem. Boczne partie bramy takie same, w kształcie leżących prostokątów, pod dachami dwuspadowymi; w każdej prostokątny otwór wejściowy. We wszystkich trzech prześwitach kraty metalowe z płaskownika, pośrodku dwu-, zaś po bokach jednoskrzydłowe. Daszki pobite blachą ocynkowaną. Ogrodzenie wokół placu pełne, murowane, z kamienia i z cegły, otynkowane pod betonowymi nakrywami; tylko od pd. niewielki odcinek - półpełnego, ze słupami na niskiej podmurówce, między którymi metalowe przesła z płaskownika. W tym odcinku wąska furtka zamknięta jednoskrzydłową kratą metalową, druga podobna, w pełnym murze, tuż po stronie pd. kaplicy grobowej.

W linii ogrodzenia dwanaście kapliczek /Stacji Męki Pańskiej/ w kształcie parawanowych prostokątnych murków, nieco porządnie wystających, zwieńczonych trójkątnymi szczytami. Nad każdą kapliczką dwuspadowe nakrycie betonowe o nieco odgiętych w dole "połaciach". Na ich licach, od strony kościoła, pojedyncze prostokątne wnęki, każda pod łukiem rozwartym, wypełnione drewnianymi szafkami. Każda szafka zamknięta dwuskrzydłowymi drzwiczkami. Podobne dwie wnęki także w bocznych ściankach bramy głównej /od wsch./.

Teren wokół kościoła nieutwardzony, porośnięty trawą poprzecinaną przeważnie nieutwardzonymi ścieżkami /tylko jedna alejka wyłożona płytami chodnikowymi/. Przed samym wejściem do kościoła wyleka lastrykowa z datą 1929. Przy ogrodzeniu drzewa - głównie kasztanowce. Po stronie pd. placu - kamienny pomnik Wincentego Topolskiego /zm. 1852/, przy nim krzyż drewniany z 1984 r.

W sąsiedztwie - po stronie zach. trójkątny skwerek z kamienną figurą Matki Boskiej z Dzieciątkiem, nieopodal - oddzielona drogą - murowana stara plebania, obok stawiany budynek nowej.

c.d. p. 12.

fundamentu, przez wiatry znacznie pochylona być się zdaje".

W 1877 r. wybudowano kapliczki /Stacje Męki Pańskiej/ i zaprowadzono przy kościele drogę Krzyżową. zaś w 1878 zbudowano nową drewnianą plebanię.

W 1880 r. kościół był po raz pierwszy konsekrowany przez bpa T. Kulińskiego p.w. Nawiedzenia N.M.P. W głównym ołtarzu złożono relikwie św. Agnieszki i



św. Wawrzyńca.  
Z końcem XIX w. wystawiono murowaną zakrystię w miejscu drewnianej.  
Styl kościoła drewniany, barokowy, kaplica grobowa Mieroszewskich murowana,  
klasycystyczna, bramka główna i ogrodzenie-bez wyraźnych cech stylowych.

14. Kubatura	15. Powierzchnia użytkowa  ok. 1 200 m <sup>2</sup>	16. Przeznaczenie pierwotne  sakralne	17. Użytkowanie obecne  sakralne
18. Prace budowlane i konserwatorskie, ich przebieg i dokumentacja  Dokumentowane tylko prace przy kościele, które miały miejsce w 1970 r. m.in. przeprowadzono wówczas impregnację drewna środkami grzybobójczymi i naprawiono instalację elektryczną. R. Krzemiński i H. Sobolewska opracowali: "Badania polichromii..." zaś ZZG "INCO" Warszawa - "Orzeczenie techniczne dotyczące stanu zawilgocenia kościoła".		19. Stan zachowania (fundamenty, ściany zewnętrzne, ściany wewnętrzne, sklepienia, stropy, konstrukcje dachowe, pokrycie dachu, wyposażenie i instalacje)  Stan zachowania kościoła i kaplicy grobowej Mieroszewskich - por. karty ewidencji tych obiektów. Ogrodzenie z kapliczkami w bardzo złym stanie technicznym, tynki zniszczone, z licznymi ubytkami, zawilgoczone i zabrudzone. Miejscami mur spękany na całej swej grubości /rozsadzony przez korzenie drzew/. Teren wokół kościoła - nieutwardzony, brak opaski odwadniającej i właściwego odprowadzenia wody. Brama główna w stanie dobrym, niedawno tynkowana/tynk "baranek"/ i malowana. Brak utwardzonych ścieżek komunikacyjnych, zieleni niepielęgnowana.	
		20. Najpilniejsze postulaty konserwatorskie	

**21. Akta archiwalne (rodzaj akt, numer i miejsce przechowywania)**

Archiwum Diecezjalne w Kielcach, Akta konsystorskie parafii Obiechów 1821-1938, sygn. PO -1/1 ;  
Archiwum Państwowe w Kielcach Akta Dyrekcji Ubezpieczeń, sygn. 227, s.29 /rzut kościoła, K.Ostrze-niewski, 1847 r./.

**22. Bibliografia**

kś.J. Wiśniewski, Historyczny opis kościołów, miast pamiątek i zabytków w powiecie włoszczowskim, Mariowka 1932, s. 186 i n.

Katalog zabytków sztuki w Polsce. T.3. Województwo kieleckie, z. 3. Powiat Jędrzejowski, Warszawa 1954, s. 29.

**23. Źródło ikonograficzne i fotografia (rodzaj, miejsce przechowywania, sygnatury)**

**24. Uwagi różne**

**25. Opracował**

tekst mgr Anna Adamczyk XI 1994

imię, nazwisko, data, podpis

plang, rysunki j.w.

imię, nazwisko, data, podpis

zdjęcia fotogr. j.w. 7 IX 1994

imię, nazwisko, data, podpis

miejsce przechowywania negatywów SOZ Kielce

Karta po wypełnieniu podlega ochronie na podstawie przepisów prawa autorskiego

**26. Adnotacje o inspekcjach, informacje o zmianach (daty, imiona i nazwisko wypełniających)**

**27. Załączniki**

wkładki nr 1 - 2.



1. Miejscowość

OBIECHÓW

2. Obiekt ( nazwa jak w karcie)

ZESPÓŁ KOŚCIOŁA PAR.P.W.  
NAWIEDZENIA N.M.P.

3. Zawartość wkładki ( nazwa obiektu lub materiału uzupełniającego )

Zdjęcia



Widok na zespół od strony zach.

Widok zespołu od wsch.



Widok na elewację pd.kościółka.

Kaplica grobowa Mieroszewskich  
/widok od zach./

VERTE !







Bramka zach. /widok od  
pd.-zach./

Bramka zach./widok od  
wsch<sup>m</sup>/



Fragment ogrodzenia  
od pd.-wsch.

Fragment ogrodzenia  
od pd.



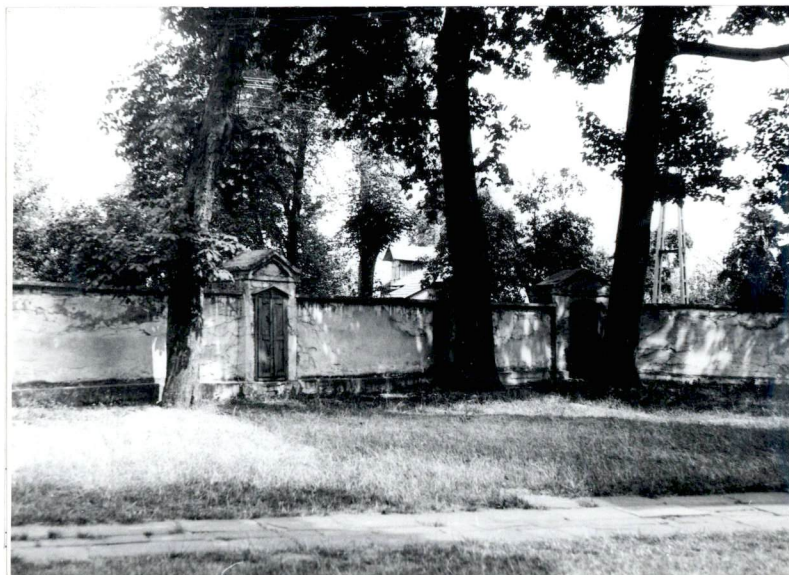


<p>1. Miejscowość</p> <p>OBIECHÓW</p>	<p>2. Obiekt ( nazwa jak w karcie)</p> <p>ZESPÓŁ KOŚCIOŁA PAR.P.W. NAWIEDZENIA N.M.P.</p>	<p>3. Zawartość wkładki ( nazwa obiektu lub materiału uzupełniającego )</p> <p>Zdjęcia.</p>
---------------------------------------	---	---



Fragment ogrodzenia od  
pd.-wsch.

Fragment ogrodzenia po  
stronie pn.



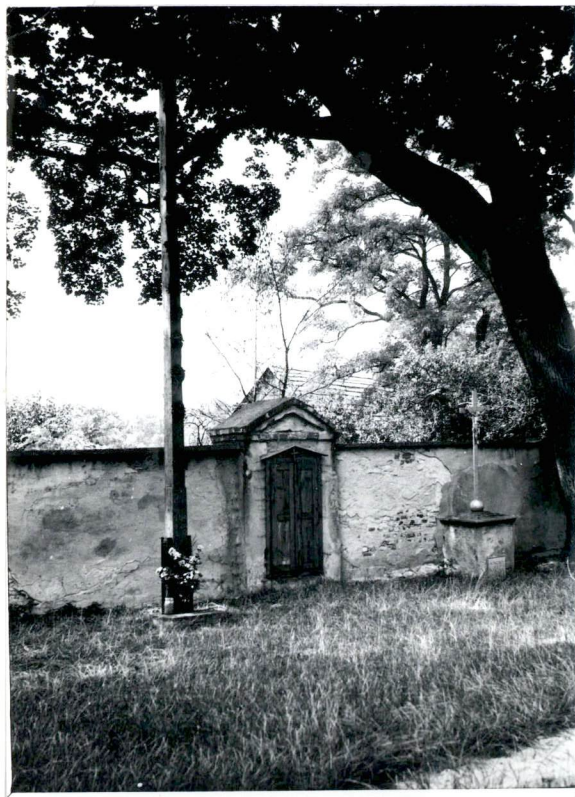
Fragment ogrodzenia po  
stronie pn.-wsch.

Fragment ogrodzenia po  
stronie pn.-wsch./z zew  
nątrz/.

VERTE !







Kapliczka w ogrodzeniu po  
stronie pd.-zach.



Kapliczka po stronie pn.



Widok na starą i nową plebanie