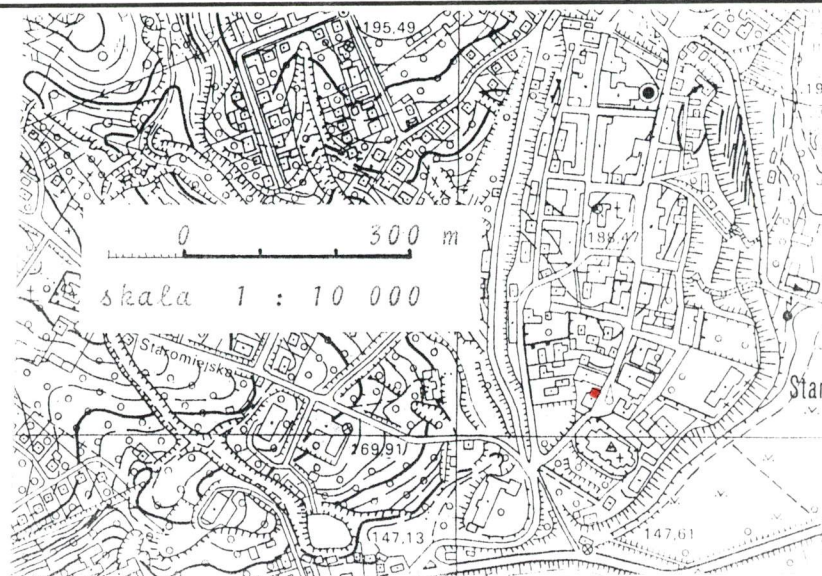


1. Obiekt SZKOŁA KOLEGIACKA PRZY KOŚCIELE P. W. NARODZENIA
NAJŚWIETSZEJ MARII PANNY

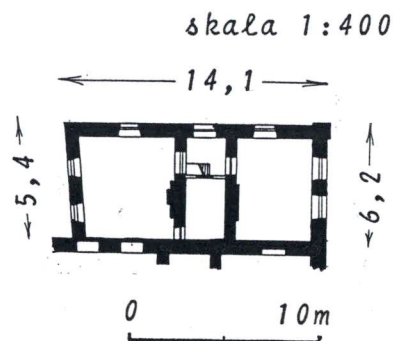
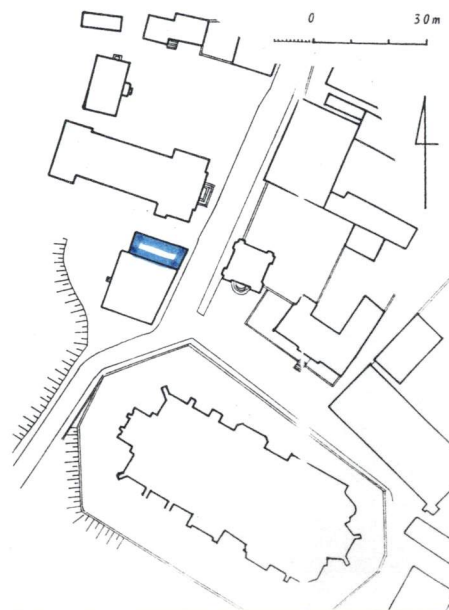
2. Czas powstania
1787, po 1866,
ok. 1930

3. Miejscowość
S A N D O M I E R Z

11. Zdjęcia, rzut, przekrój, sytuacja, orientacja



skala 1 : 2000



4. Adres Sandomierz
ul. Mariacka 10

nr hipoteczny

5. Przynależność administracyjna
województwo łarnobrzesk
gmina / pow. Sandomierz

6. Poprzednie nazwy miejscowości

7. Przynależność administracyjna
przed 1 VI 1975
województwo kieleckie
powiat Sandomierz

8. Właściciel i jego adres
Kuria Diecezjalna, ul. Ka-
tedralna 1, 27-600 Sando-
mierz.

9. Użytkownik i jego adres
Rzym.-kat. parafia katedral-
na Narodzenia N.M.P., ul.
Katedralna 1, Sandomierz

10. Rejestr zabytków
Nr 16/A data 10.03.1977
A-56 20.08.1967

12. Autorzy, historia obiektu, określenia stylu.

1787 - budowa szkoły kolegiackiej przy starszym budynku szkolnym na wykupionej przez kapitułę działce staraniem ks. scholastyka Teodora Grodzieckiego wg projektu ks. Józefa Karśnickiego

po 1866 - niewielkie przebudowy układu wnętrza

ok. 1930 - prace zabezpieczające i remontowe wraz ze skróceniem budynku po wyprowadzeniu szkoły i przejęciu budynku przez parafię katedralną

budynek w stylu późnobarokowym
(szczyt wschodni)

13. Opis (sytuacja, materiał i konstrukcja, rzut, bryła, elewacje, wnętrze, wyposażenie, instalacje).

Sytuacja: budynek usytuowany w południowo-wschodniej części średniowiecznego Starego Miasta, na terenie obok kolegiaty (ob. katedry), szczytowo w zachodniej pierzei ul. Mariackiej. Przyległy od południa do budynku starszego szkoły i bursy szkolnej kolegiackiej, od północy oddzielony wąskim przejazdem od tzw. Domu Katolickiego. Od zachodu niewielki plac, potem stromo opadający w kierunku ulicy Zamkowej.

Materiał, konstrukcja, technika: murowany z cegły z użyciem niewielkich ilości kamienia, zachodni szczyt kryjący poddasze drewniany, deskowy, drewniane przepierzenie sieni. Wewnątrz i zewnątrz tynki wypienne, późniejsze naprawy na zaprawie wapienno-cementowej. Budynek parterowy. Stropy drewniane, belkowe z tynkami na trzcinie i pobiałą. Podłogi drewniane. Z sionki drabiniaste schody na poddasze. Więźba krokwiowo-jętkowa, dach kryty blachą cynkową na ażurowym deskowaniu.

Rzut: zbliżony do prostokąta, o krótszym boku przy ul. Mariackiej, z wąską sienią pośrodku, dostępną wejściem w elewacji północnej. Sienią podzielona przepierzeniem na dwie części, z pierwszej schody na strych. Po bokach, z sieni wejścia do dwóch pomieszczeń na planie zbliżonym do kwadratu, zachodnie nieregularne. Ściana południowa wspólna z przylegającym budynkiem dawnej szkoły i bursy kolegiackiej.

Bryła: budynek parterowy, wydłużony wzdłuż osi wschód-zachód, usytuowany dekoracyjnie opracowanym szczytem w pierzei ul. Mariackiej, przylegający do usytuowanego od południa budynku d. bursy. Szczyt zachodni z deską, całość nakryta dwuspadowym dachem. Narożnik północno-wschodni opięty pilastrem.

Elewacje: od strony ul. Mariackiej elewacja opracowana dekoracyjnie z pilastrem w narożniku północno-wschodnim i profilowanym gzymsiem, wspólnym dla elewacji sąsiedniego od południa budynku bursy. Nad gzymsiem wydatny szczyt, flankowany uskokowymi spływami z kamiennymi kulami na uskokach. Całość wieńczy falista, wydatna gzymsowa kula na postumencie w środku. W szczycie płytka wnęka o nadprożu odcinkowym, w niej ślady dekoracji malarskiej, imitującej okno. Pozostałe elewacje płaskie i gładkie, bez gzymsów, rozcłonkowane oknami (w elewacji zachodniej) lub oknami i drzwiami (w elewacji północnej).

Wnętrze: parterowe, z piwniczką dostępną przez wejście w podłogę pomieszczenia zachodniego. Centralnie umieszczona sienią, podzielona na dwie części, z pierwszej, bliżej wejścia drzwi do wnętrza wschodniego i zachodniego. Z pomieszczenia zachodniego drzwi do drugiej części sionki. Przy wejściu schody drabiniaste wiodące na poddasze. Otwory okienne w pomieszczeniach przekryte płaskimi nadprożami, umieszczone we wnękach sięgających podłogi.

Wyposażenie: w pomieszczeniu zachodnim piec kuchenny, wschodnim piec kaflowy, bez cech zabytkowych. Stropy drewniane, belkowe.

Instalacje: grzewcza (kuchnia i piec), elektryczna, wodno-kanalizacyjna (nieczynna).

<p>14. Kubatura</p> <p>185 m³</p>	<p>15. Powierzchnia użytkowa</p> <p>61 m²</p>	<p>16. Przeznaczenie pierwotne</p> <p>budynek szkolno- -mieszkalny</p>	<p>17. Użytkowanie obecne</p> <p>nieużytkowany, w trakcie remontu</p>
<p>18. Prace budowlane i konserwatorskie, ich przebieg i dokumentacja</p> <p>remonty doraźne związane ze zmianami użytkownika, bez dokumentacji projekt zabezpieczenia górniczo-budowlanego inwentaryzacja, opr. W. Stankiewicz orzeczenie konstrukcyjne, opr. L. Obtułowicz, XII 1972 dokumentacja historyczno-architektoniczna, opr. ks. W. Gałązka, II 1979. Badania architektoniczne, opr. L. Polanowski, J. Zub, XI-XII 1993.</p>		<p>19. Stan zachowania (fundamenty, ściany zewnętrzne, ściany wewnętrzne, sklepienia, stropy, konstrukcje dachowe, pokrycie dachu, wyposażenie i instalacje)</p> <p>Zły, budynek w trakcie prac przygotowawczo- badawczych do remontu, katastrofalny stan ściany północnej, znacznie odchylonej i spękanej.</p>	
		<p>20. Najpilniejsze postulaty konserwatorskie</p> <p>wykonanie ekspertyzy konstrukcyjnej budynku wraz z projektem zabezpieczenia, projekt adaptacyjny z uwzględnieniem wyników w wy- tecznych prac przygotowawczych i badawczych</p>	

21. Akta archiwalne (rodzaj akt, numer i miejsce przechowywania)

Liber Capit. Sandomir., IV, pars I et II, 1782-1803, 07 Archiwum Kapituły Katedralnej w Sandomierzu.

22. Bibliografia

ks. Melchior Buliński: Monografia miasta Sandomierza, Warszawa 1879.
Katalog zabytków sztuki w Polsce, t. III: woj. kieleckie, z. 7: pow. sandomierski, Warszawa 1962, s. 67.
pr. zbiorowa: Dzieje Sandomierza, t. II i III, Warszawa 1993.

23. Źródła ikonograficzne i fotograficzne (rodzaj, miejsce przechowywania, sygnatury)

Numer negatywu 30391 ÷ 30394, 30399

24. Uwagi różne

25. Opracował

tekst Jerzy Zub, XII 1993
imię, nazwisko, data, podpis
plany, rysunki Jerzy Zub, XII 1993
imię, nazwisko, data, podpis
zdjęcia fotogr. Grzegorz Komada, XII 1993
imię, nazwisko, data, podpis
miejsce przechowywania negatywów PSOZ o/W Tarnobrzeg

KARTA PO WYPEŁNIENIU PODLEGA OCHRONIE NA PODSTAWIE PRZEPISÓW PRAWA AUTORSKIEGO!

26. Adnotacje o inspekcjach, informacje o zmianach (daty, imiona i nazwiska wypełniających)

27. Załączniki

Karta ewidencyjna z X. 1969, wyp. J. Sułek
Wkładki: szt. 1.

1. Miejscowość	2. Obiekt (nazwa jak w karcie)	3. Zawartość wkładki (nazwa obiektu lub materiału uzupełniającego)
Sandomierz	Szkoła kolegiacka przy kościele Narodzenia NMPanny	11. fotografie.



fragment szczytu
wschodniego



elewacja północna



elewacja zachodnia

odsłonięta wnęka
w pomieszczeniu
wschodnim



Wkładkę założył: Jerzy Zub, XII 1993
(imię, nazwisko, data)

Miejsce przechowywania negatywów: PSOZ o/W Tarnobrzeg

Z-d Poligr. Jan Jasiński W-wa, ul. Wolna 13, tel. 12-43-83