

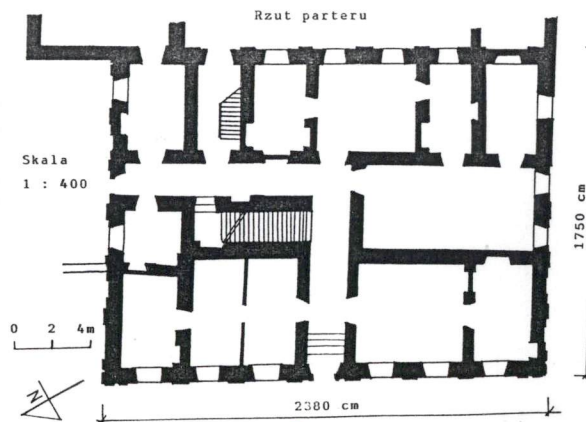
1. Obiekt 297/1

DAWNY DOM KSIĘŻY EMERYTÓW

2. Czas powstania
1701 - 1724

3. Miejscowość
SANDOMIERZ

11. Zdjęcia, rzut, przekrój, sytuacja, orientacja



4. Adres
ul. Mariacka 9
nr hipoteczny

5. Przynależność administracyjna
województwo tarnobrzeskie
gmina /pow./ Sandomierz

6. Poprzednie nazwy miejscowości

7. Przynależność administracyjna
przed 1 VI 1975
województwo kieleckie
powiat sandomierski

8. Właściciel i jego adres
Kuria Diecezjalna
ul. Katedralna 1

9. Użytkownik i jego adres
Kurja Diecezjalna
ul. Katedralna 1

10. Rejestr zabytków
17/A 10.03.1977.
Nr 54/A data 20.05.1967

12. Autorzy, historia obiektu, określenia stylu.

- 1643 - bp krakowski Jakub Zadzik przeznacza dziesięciny ze wsi Rudnik, Okrągła i Zawada w parafii połanieckiej na uposażenie szpitala księży emerytów.
- 1652 - znaleziono w pobliżu kolegiaty dom przeznaczony tymczasowo dla księży emerytów.
- 1701 - po zatwierdzeniu przez bpa krakowskiego Jerzego Olbrachta Denhoffa fundacji i uposażenia szpitala i przytułku archidiakon sandomierski Rafał Rościcki rozpoczął na miejscu wcześniej zakupionego od ks. psalterzystów drewnianego domu zw. Młodziejewskim oraz placu zw. Rwakowskim, budowę z własnej fundacji, zachowanego do dziś, piętrowego budynku.
- 1724 - prepozyt kolegiaty sandomierskiej Mikołaj Denhoff święci zakończoną budowlę.
- po 1735 - prace remontowe.
- 1820 - budynek oddano seminarium duchownemu.
- 1864 - po pożarze remont i przebudowa - zlikwidowanie korytarzowego układu w południowo - wschodniej części budynku przemurowanie i zamurowanie części otworów okiennych drzwiowych i wnek, założenie klatki schodowej w drugim od północy pomieszczeniu wschodniego traktu, nadbudowano piętro.
- 1903 - przeniesienie seminarium do budynku poklasztornego benedyktynek, przeznaczenie dawnego domu księży emerytów na siedzibę starostwa powiatowego sandomierskiego, drobne prace remontowe-adaptacyjne
- po II wojnie światowej do 1968 r., siedziba Prezydium Powiatowej Rady Narodowej.

Styl - barok, neobarok

13. Opis (sytuacja, materiał i konstrukcja, rzut, bryła, elewacje, wnętrze, wyposażenie, instalacje).

SYTUACJA - W południowej części miasta lokacyjnego, na terenie związanym od wczesnego średniowiecza z funkcjonowaniem kolegiaty, potem katedry. Budynek położony we wschodnim ciągu zabudowy ul. Mariackiej sąsiaduje od południa z dzwonnica katedralną i dawną sufraganią, od północy z pałacem biskupim. Na zapleczu, od wschodu, prostokątne podwórze ograniczone oficynami i dostępne bramą w murze oddzielającym ul. Długosza.

MATERIAŁ I KONSTRUKCJA - Mury dolnych kondygnacji kamienno - ceglane, na drugim piętrze i poddaszu ceglane w wątku blokowym, łączone zaprawą wapienną, pierwotnie obustronnie tynkowane z dużą ilością powojennych przemurowań z użyciem cementu i nowej cegły. Portal główny marmurowy. Otwory zamknięte płasko, odcinkowo i półkoliście, pomieszczenia przykryte sklepieniami kolebkowymi z lunetami, kolebkowo - krzyżowymi i drewnianymi stropami z sufitami (obecnie zastępującymi sklepienia z wyjątkiem drugiego piętra, gdzie we wtórnie podzielonej dużej sali profilowany gzyms oddzielający sufit). Dach dwuspadowy, kryty blachą ocynkową podtrzymywany płatwiowo - stolcową więźbą dachową. Wcześniej drewniane podłogi obecnie niezachowane. Schody główne drewniane, jednobiegowe, założone w tunelowej klatce nakrytej odcinkową kolebką. Schody w trakcie wschodnim konstrukcji żeliwnej z drewnianymi stopniami, powrotne z podestami. Drzwi główne dwuskrzydłowe z nadświetlem, o konstrukcji płycinowej podwójne, w dekoracyjnych futrynach zachowane tylko w przejściach z korytarza do pomieszczeń traktu frontowego. Stolarki okienne dwuskrzydłowe z nadświetleniem, podwójne, o konstrukcji ościeżnicowej, zamykane zawrotnicami.

RZUT - Prostokątny o 2,5-traktowym układzie wewnątrz, pierwotnie z krzyżującymi się korytarzami rozdzielającymi ciągi pomieszczeń i klatką schodową założoną po stronie północno - zachodniej ich przecięcia; druga, wtórna klatka schodowa wprowadzona w południowej części tylnego traktu. Obecnie układ w południowo - wschodniej części budynku zmieniony likwidacją korytarzy - 3-traktowy. Pozostałe części korytarza w kształcie litery L. Rzut na wszystkich kondygnacjach zbliżony z wyjątkiem dolnej kondygnacji obecnie zasypanych piwnic, górnej kondygnacji piwnic, gdzie brak korytarza poprzecznego w części wschodniej oraz drugiego piętra, gdzie pierwotnie w części południowo - zachodniej duża sala, obecnie wtórnie podzielona. Pomieszczenia dostępne z korytarzy i niektóre ze sobą skomunikowane.

BRYŁA - Zwarta, prostopadłościenna, zamknięta dwuspadowym dachem, całkowicie podpiwniczona dwiema kondygnacjami piwnic, z których dolna zasypana, dwupiętrowa. Od wschodu dostawione duże niskie oficyny.

ELEWACJE - Rozczłonkowane tokańskimi pilastrami w wielkim porządku obejmującym dwie dolne kondygnacje, przy narożnikach złączonych w pary. Między pilastrami odcinki gzymsu oddzielają parter od piętra. Okna w profilowanych opaskach wspartych na gzymsach podokiennych. Portal główny uszasty, profilowany, zwieńczony przerwany, dwuspadowym naczółkiem, pod którym w nadprożu umieszczona tablica erekcyjna oraz herby kapituły i kościoła ks. Rościckiego (traść napisu: HOSPITALE/PROINFIRMIS ET SENIOCONFECTIS SACERDOTIBVS/PERPERILLVSTRE RAPHAELE ROSICKI.V.I.D.PROTONOTARV/APPLICV ARCHIDIACONV SANDOMIRIEN PREPOSITV KIELCEN/ANNODNI M.DCC. FVNDATVMET DOTARVM).

| | | | |
|---|---|---|---|
| 14. Kubatura 7.120 m ³ | 15. Powierzchnia użytkowa 1.523 m ² | 16. Przeznaczenie pierwotne mieszkalno-szpitalne | 17. Użytkowanie obecne remontowany na potrzeby Papiewskiej Akademii Teologicznej |
| 18. Prace budowlane i konserwatorskie, ich przebieg i dokumentacja <p>Do 1968 roku siedziba Prezydium Powiatowej Rady Narodowej, potem liczne organizacje społeczne i organy administracji państwowej i wojskowej - drobne prace adaptacyjne i remontowe, podzielenie dużej sali drugiego piętra na cztery mniejsze wnętrza. Po wykonaniu w 1971 roku inwentaryzacji architektonicznej i projektu adaptacji na potrzeby administracyjne przystąpiono do prac zabezpieczających a w końcu lat 80-tych do prac remontowych - wykonano na miejscu stropów dwóch dolnych kondygnacji sklepienia nie nawiązując jednak do pierwotnych. W 1994 roku przeprowadzono badania architektoniczne wnętrza budynku oraz przystąpiono do aktualizacji projektu - dokumentacja w posiadaniu Kurii Diecezjalnej w Sandomierzu.</p> | | 19. Stan zachowania (fundamenty, ściany zewnętrzne, ściany wewnętrzne, sklepienia, stropy, konstrukcje dachowe, pokrycie dachu, wyposażenie i instalacje) Budynek w trakcie generalnego remontu. | |
| | | 20. Najpilniejsze postulaty konserwatorskie | |

21. Akta archiwalne (rodzaj akt, numer i miejsce przechowywania)

ADS , rkps 51 , rkps 137 kopiarz dokumentów Domu
Księży Emerytów

22. Bibliografia

- M.Buliński - Monografia miasta Sandomierza, W-wa
1879, s. 184-186.
- Katalog Zabytków Sztuki w Polsce, t.III, z.11, W-wa
1962, s.67-68.
- Dzieje Sandomierza, t.II, cz.2 i 3, W-wa 1993, s120
-125.

23. Źródła ikonograficzne i fotograficzne (rodzaj, miejsce przechowywania, sygnatury)

- Projekt elewacji Domu Księży Emerytów z pocz.XVIIIw.
Archiwum Diecezjalne w Sandomierzu.
- Widok miasta od strony południowej - malował Józef
Szermentowski 1885 , własność Muzeum Świętokrzyskiego
w Kielcach.

24. Uwagi różne

25. Opracował

tekst mgr L. Polanowski, 08. 1994.
imię, nazwisko, data, podpis

plany, rysunki mgr L. Polanowski, 08. 1994.
imię, nazwisko, data, podpis

zdjęcia fotogr. G. Komada, 04. 1994.
imię, nazwisko, data, podpis

miejsce przechowywania negatywów PSOZ Tarnobrzeg.

KARTA PO WYPEŁNIENIU PODLEGA OCHRONIE NA PODSTAWIE PRZEPISÓW PRAWA AUTORSKIEGO !

26. Adnotacje o inspekcjach, informacje o zmianach (daty, imiona i nazwiska wypełniających)

27. Załączniki

| | | |
|------------------------------|--|---|
| 1. Miejscowość SANDOMIERZ | 2. Obiekt (nazwa jak w karcie) DAWNY DOM KSIĘŻY EMERYTÓW | 3. Zawartość wkładki (nazwa obiektu lub materiału uzupełniającego) c.d. punktu 13. |
|------------------------------|--|---|

c.d. pkt. 13.

Nad wejściem wtórny balkon. Górna kondygnacja oddzielona gzymsem i cokołem wyłamanym pod parami pilastrów ją dzielących i ujmujących okna w ujednoliconych z pozostałymi oknami opaskach. Odległość między narożnymi pilastrami większa niż w pozostałych parach. Całość wieńczy gzyms podokapowy. W elewacjach bocznych niektóre okna zamurowano, a w przyziemiu południowej ściany po stronie wschodniej okno założone niżej od pozostałych i brak pilastrów. W ścianach szczytowych pary okien. Elewacja tylna wtórnie przesłonięta oficynami, przekuta otworem wejściowym prowadzącym do klatki schodowej po stronie północnej i dobudowano balkon na drugim piętrze. Dłuższe elewacje są siedmioosiowe a krótsze sześćoosiowe.

WNĘTRZE - Pozbawione w większości tynków, podłóg i stolarki (z wyjątkiem częściowo zdewastowanych okiennych), ze śladami pierwotnego układu krzyżujących się korytarzy, sklepień zastąpionych drewnianymi stropami i stropów w północno-zachodniej części pierwszego oraz całości drugiego piętra. W północnej części wzdłużnych korytarzy zamurowane wnęki pierwotnych latryn. W południowo - wschodnim pomieszczeniu przyziemia wtórnie podwieszona pod sklepieniem belka stropowa (sosręb?) z herbem Kościesza z literami ks. Rościckiego i datą 1719. (VISITA DOMINE DOMVM ISTAM ANNO DOMINIE litery RAP ułożone jedna nad drugą, herb Kościesza w wieńcu laurowym, litery RSK jedna nad drugą 1719 ET OMNES HABITANTES INEA D 29 AV)

WYPOSAŻENIE - brak

INSTALACJE - prowizoryczna elektryczna na czas remontu.



Wkładkę założył: mgr L. Polanowski, 08.1994.
(imię, nazwisko, data)

Miejsce przechowywania negatywów: PSQZ Tarnobrzeg

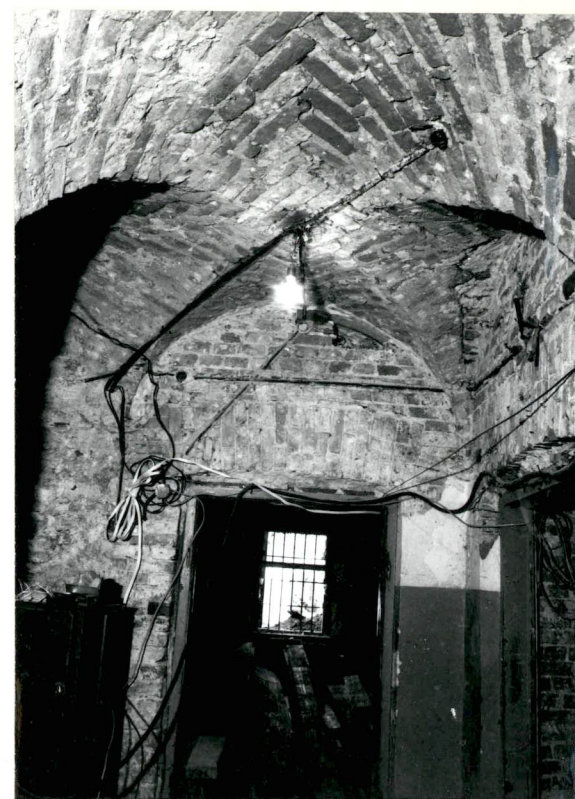
Z-d Poligr. Jan Jasiński W-wa, ul. Wolna 13, tel. 12-43-83



5



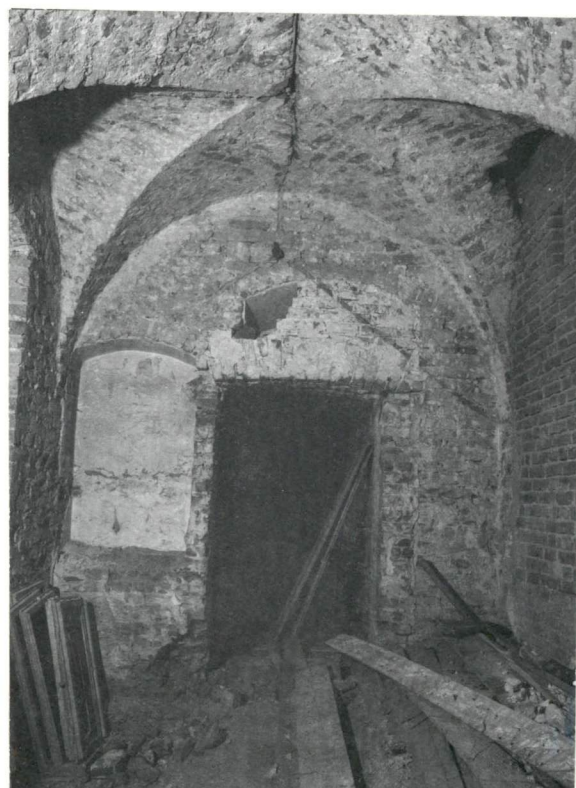
6



8



7



9

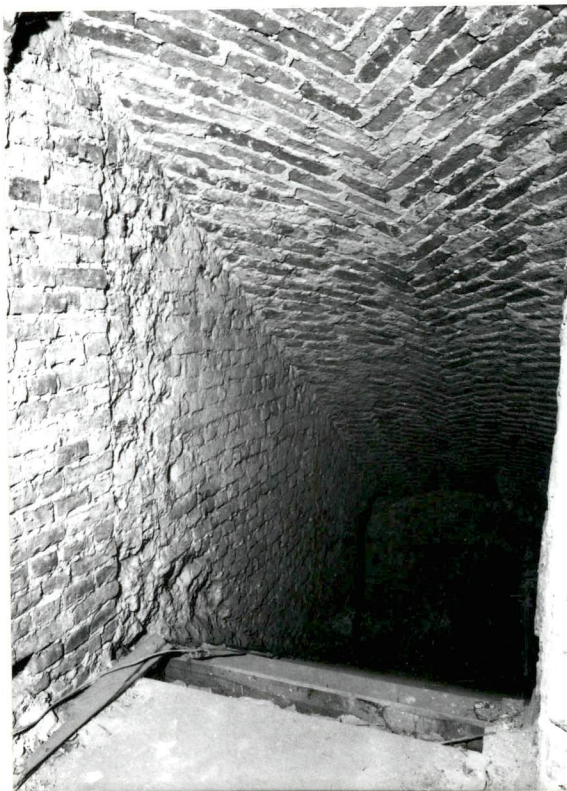


10

| | | |
|------------------------------|--|---|
| 1. Miejscowość SANDOMIERZ | 2. Obiekt (nazwa jak w karcie) DAWNY DOM KSIĘŻY EMERYTÓW | 3. Zawartość wkładki (nazwa obiektu lub materiału uzupełniającego) spis fotografii |
|------------------------------|--|---|

SPIS FOTOGRAFII :

1. Elewacja frontowa.
2. Elewacja północna.
3. Elewacja południowa.
4. Tablica erekcyjna w zwieńczeniu portalu wejściowego.
5. Wtórny balkon nad portalem wejściowym.
6. Wnętrze piwnicy.
7. Widok korytarza piwnicznego.
8. Widok wtórnie przedzielonego korytarza na parterze.
9. Wnętrze jednego z pomieszczeń narożnych parteru z wtórnym wejściem do oficyny.
10. Zamurowana wnęka latryny w korytarzu parteru.
11. Widok klatki schodowej na piętro.
12. Widok wtórnej klatki schodowej w tylnym traktcie budynku.
13. Detal żeliwnych schodów w tylnym traktcie budynku.
14. Wnętrze dużej sali na piętrze.
15. Gzyms sufitu w dużej sali piętra.
16. Widok więźby dachowej.



11



12

Wkładkę założył: mgr L. Polanowski, 08.1994.
(imię, nazwisko, data)

Miejsce przechowywania negatywów: PSOZ Tarnobrzeg

Z-d Poligr. Jan Jasiński W-wa, ul. Wolna 13, tel. 12-43-83

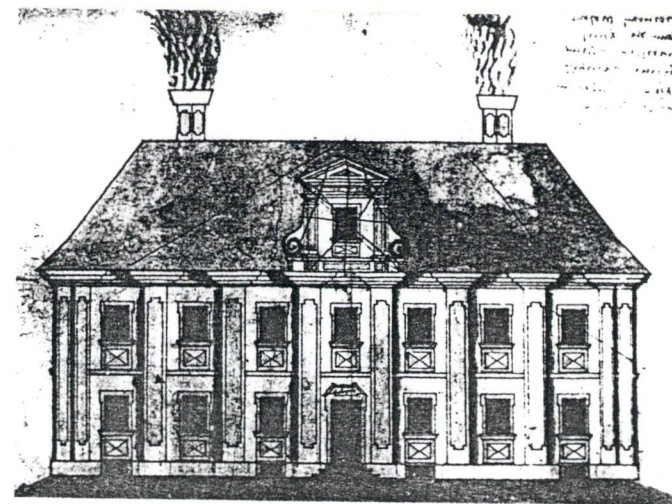
WESŁ 1978 r.



13



14



Projekt elewacji Domu Księża Emerytów, z początku XVIII wieku (Archiwum Diecezjalne w Sandomierzu).



15



16