

1. Obiekt

BURSA SZKOŁY KOLEGIACKIEJ PRZY KOŚCIELE P. W.
NARODZENIA NAJŚWIETSZEJ MARIII PANNY

2. Czas powstania

ok. 1745, 1787-8,
po 1866, ok. 1930

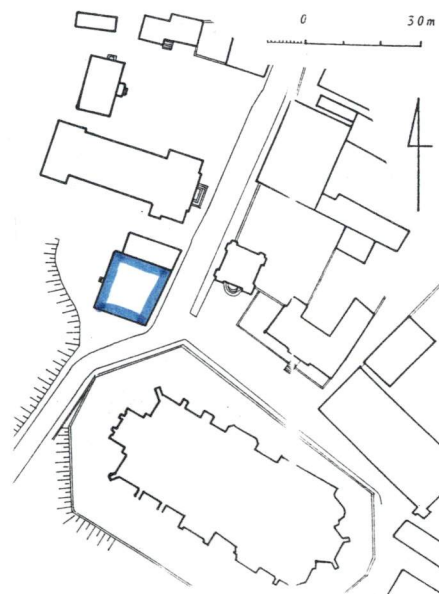
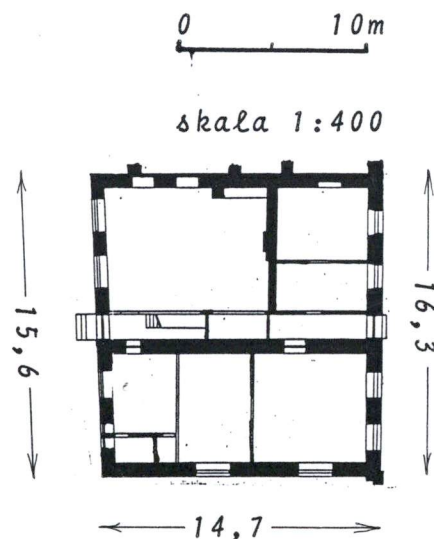
3. Miejscowość

S A N D O M I E R Z

11. Zdjęcia, rzut, przekrój, sytuacja, orientacja



skala 1 : 2000



4. Adres

Sandomierz
ul. Mariacka 10

nr hipoteczny

5. Przynależność administracyjna

województwo tarnobrzeskie

gmina / pow. Sandomierz

6. Poprzednie nazwy miejscowości

7. Przynależność administracyjna

przed 1 VI 1975

województwo kieleckie

powiat Sandomierz

8. Właściciel i jego adres

Kuria Diecezjalna, ul. Katedralna 1, 27-600 Sandomierz.

9. Użytkownik i jego adres

Rzym.-kat. parafia katedralna Narodzenia N.M.P., ul. Katedralna 1, Sandomierz.

10. Rejestr zabytków

Nr 16/A data 10.03.1977.

A-56 z 20.05.1967

- 1743 - kapituła zobowiązała ks. scholastyka Macieja Zacharskiego do wzniesienia nowego budynku szkolnego
- ok. 1745 - scholastyk Sędzimir zakupił dom (działkę) na potrzeby szkolne, budując (urządzając ?) szkołę
- 1786 - kapituła powiększyła plac szkolny o sąsiednią posesję celem wybudowania szkoły
- 1786 - 1788 - budowa północnego budynku szkolnego wg projektu ks. Józefa Karśnickiego (?) wraz z ujednoliceniem elewacji od strony ul. Mariackiej
- po 1843 - remont budynku po wichurze, która zerwała dach i uszkodziła konstrukcję.
- po 1866 - niewielkie przebudowy układu wnętrza, zapewne wg projektu Jana Lasoty, budowniczego obwodowego.
- ok. 1930 - prace zabezpieczające i remontowe po wyprowadzeniu szkoły i przejęciu budynku przez parafię katedralną.
- ok. 1962 - budowa ścianki działowej w pomieszczeniu północno-wschodnim oraz niewielkiej piwniczki.

Sytuacja: budynek usytuowany w południowo-wschodniej części średniowiecznego Starego Miasta, na terenie obok kolegiaty (ob. katedry), kalenicowo w zachodniej pierzei ul. Mariackiej, przylegając od północy do budynku nowszego dawniej szkoły kolegiackiej, od zachodu oddzielony niewielkim płaskim terenem a w stronę południowo bezpośrednio na skraju stromo opadającego terenu w kierunku ulicy Zamkowej.

Materiał, konstrukcja, technika: murowany z cegły, część ścian działowych drewniana. Mury na zaprawie wapiennej, nowsze przemurowania wapienno-cementowej i cementowo-wapiennej. Zewnątrz i wewnątrz tynki wapienne, w przebudówkach wapienno-cementowe, także cementowe reperacje. Tynki zewnątrz znacznie zniszczone. Budynek parterowy z częściowo użytkowym poddaszem (dwa pomieszczenia przy ścianach szczytowych północnej i południowej), dostępnym z zachodniej sieni poprzez schody drewniane policzkowe. Stropy drewniane, belkowe z drewnianą podsufitką, z tynkami na trzcinie. Podłogi drewniane, deskowe i parkiety. Więźba płatwiowo-kleszczowa z podwójnym stółcem, Dach pokryty blachą cynkową na ażurowym deskowaniu.

Rzut: zbliżony do kwadratu, równoległego do ulicy Mariackiej, przylegającego od północy do mniejszego budynku dawniej szkoły kolegiackiej. Wejście do sieni przelotowej (potem przedzielonej) po kilku schodkach w środku elewacji wschodniej i zachodniej. Z sieni dostępne dwa pomieszczenia duże i mniejsze (kuchnia, łazienka ?) w części południowej oraz dwa mniejsze od strony ulicy i duże od zaplecza w części północnej, tworzące układ dwu- i półtraktowy.

Bryła: budynek parterowy, usytuowany na opadającym ku południowemu kierunkowi terenie, zamknięty od północy i południa trójkątnymi, niskimi szczytami, kryjącymi dwuspadowy dach o kalenicy równoległej do ulicy Mariackiej. Narożnik południowo-wschodni opięty pilastrem.

Elewacje: elewacja główna wejściowa od strony ulicy Mariackiej z bogato profilowanym gzymsem na narożnym pilastrze, wspólnym dla zespołu budynków szkoła kolegiacka-bursa. Pozostałe elewacje gładkie, płaskie, bez dekoracji, z wyjątkiem południowej z cokołem i profilowanym gzymsem wieńczącym kondygnację parteru oraz trójkątny szczyt. Zróżnicowanie wysokości elewacji spowodowane spadkiem terenu w stronę południową. W elewacji frontowej po parze okien po obu stronach otworu wejściowego, w elewacji południowej dwa większe okna, podobnie w części północnej elewacji zachodniej, gdzie po drugiej stronie wejścia jedno małe i para wąskich, wysokich otworów okiennych.

Wnętrze: parterowe z piwniczką dostępną z pomieszczenia północnego przy wejściu od ulicy Mariackiej oraz częściowo użytkowanym poddaszem. Centralnie usytuowana, wąska sień przelotowa, obecnie przegrodzona, w części zachodniej mieszcząca drewniane schody na poddasze. Większe pomieszczenia w części północno-zachodniej i południowo-wschodniej budynku, dostępne z sieni. W pomieszczeniu północno-zachodnim dwie wnęki na szafy oraz murowana arkada w jego narożniku północno-wschodnim. Strop wnętrza podparty stemplami ze względów zagrożenia konstrukcyjnego.

Wyposażenie: piece kaflowe i kuchnia, we wnętrzu północno-zachodnim szafy wnękowe, w części pomieszczeń parkiety.

wyposażenie: piec kaflowy i kuchnia, we wnętrzu północno-zachodnim szafy
wnękowe, w części pomieszczeń parkiety.
Instalacje: grzewcze (kuchnia i piec), elektryczna, wodno-kanalizacyjna
(nieczynna).

14. Kubatura	15. Powierzchnia użytkowa	16. Przeznaczenie pierwotne	17. Użytkowanie obecne
655 m ³	250 m ²	mieszkalne	nieużytkowany, w trakcie przygotowań do remontu
18. Prace budowlane i konserwatorskie, ich przebieg i dokumentacja		19. Stan zachowania (fundamenty, ściany zewnętrzne, ściany wewnętrzne, sklepienia, stropy, konstrukcje dachowe, pokrycie dachu, wyposażenie i instalacje)	
remonty doraźne, związane z użytkowaniem obiektu, bez dokumentacji, m. in. remont części północno-zachodniej w 1962 roku: wymiana podsufitki stropowej, ściana działowa w pomieszczeniu północno-wschodnim obok wejścia. projekt zabezpieczenia górniczo-budowlanego. inwentaryzacja, opr. W. Stankiewicz. orzeczenie konstrukcyjne, opr. L. Obtulowicz, XII 1972 dokumentacja historyczno-architektoniczna, opr. ks. W. Gałązka, II 1979. badania architektoniczne, opr. L. Polanowski, J. Zub, XII 1993.		zły, w części budynku stan zagrożenia konstrukcyjnego: strop w pomieszczeniu północno-zachodnim. Liczne spękania, głównie w części południowo-zachodniej budynku.	
		20. Najpilniejsze postulaty konserwatorskie	
		Weryfikacja wykonanych projektów i orzeczeń, wykonanie aktualnej ekspertyzy konstrukcyjnej budynku wraz z projektem zabezpieczenia. Projekt adaptacyjny z uwzględnieniem wyników i wytycznych prac przygotowawczych i badawczych.	

21. Akta archiwalne (rodzaj akt, numer i miejsce przechowywania)

Liber Capit. Sandomir., IV, pars I et II, 1782-1803, Archiwum Kapituły Katedralnej w Sandomierzu.

22. Bibliografia

ks. Melchior Buliński: Monografia miasta Sandomierza, Warszawa 1879.
Katalog zabytków sztuki w Polsce, t. III: woj. kieleckie, z. 7: pow. sandomierski, Warszawa 1962, s. 67.
pr. zbiorowa: Dzieje Sandomierza, t. II i III, Warszawa 1993.

23. Źródła ikonograficzne i fotograficzne (rodzaj, miejsce przechowywania, sygnatury)

Numer negatywu 30395 ÷ 30397, 30415, 30417

24. Uwagi różne

25. Opracował

Jerzy Zub, XII 1993
tekst imię, nazwisko, data, podpis
Jerzy Zub, XII 1993
plany, rysunki imię, nazwisko, data, podpis
Grzegorz Komada, XII 1993
zdjęcia fotogr. imię, nazwisko, data, podpis
PSOZ o/W Tarnobrzeg
miejsce przechowywania negatywów

KARTA PO WYPEŁNIENIU PODLEGA OCHRONIE NA PODSTAWIE PRZEPISÓW PRAWA AUTORSKIEGO!

26. Adnotacje o inspekcjach, informacje o zmianach (daty, imiona i nazwiska wypełniających)

27. Załączniki

Karta ewidencyjna z X. 1969, wyp. J. Sułek
Wkładki: 1 szt.

1. Miejscowość

Sandomierz

2. Obiekt (nazwa jak w karcie)

Bursa szkoły kolegiackiej
przy kościele Nar. NMP

3. Zawartość wkładki (nazwa obiektu lub materiału uzupełniającego)

11. fotografie.



wnętrze zachodniej
części sieni ze
schodami na poddasze



elewacja południowa



elewacja zachodnia

wnęka z szafą w ścianie
północnej



arkady w narożniku pomiesz-
czenia północno-zachodniego budynku



Wkładkę założył: Jerzy Zub, XII 1993
(imię, nazwisko, data)

Miejsce przechowywania negatywów: PSOZ o/W Tarnobrzeg

Z-d Poligr. Jan Jasiński W-wa, ul. Wolna 13, tel. 12-43-83