

1. Obiekt

DAWNE SEMINARIUM NIŻSZE

2. Czas powstania

1928-29

3. Miejscowość

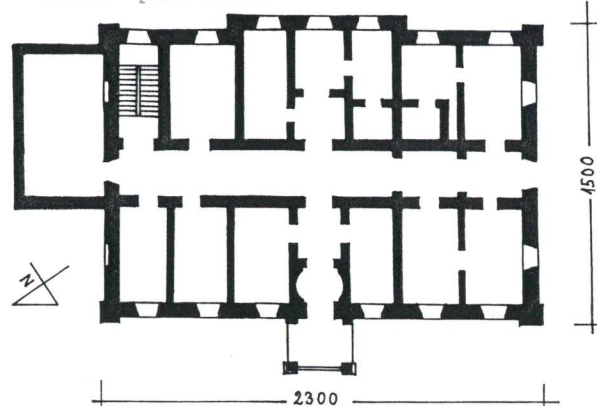
SANDOMIERZ

11. Zdjęcia, rzut, przekrój, sytuacja, orientacja



1

Rzut parteru

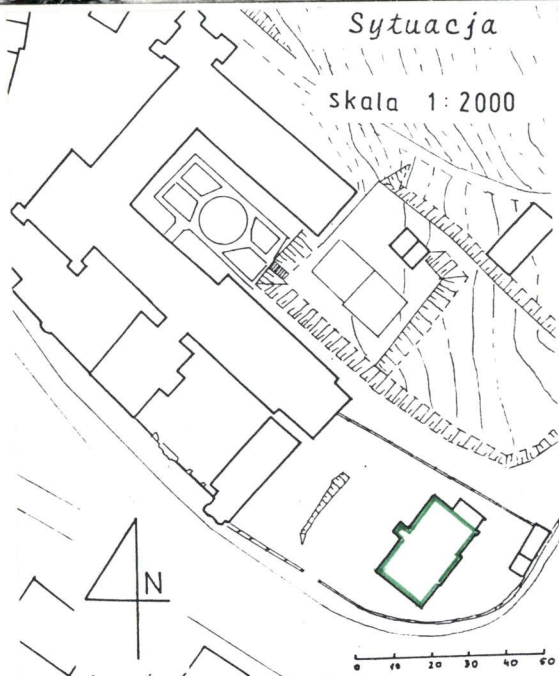


Skala 1 : 400

1 0 1 2 3 4 5 6 7 8 9 m

Sytuacja

skala 1:2000



Orientacja



Skala 1 : 10000

4. Adres

ul. Żeromskiego 2

nr hipoteczny

5. Przynależność administracyjna

województwo tarnobrzeskie

gmina / pow. Sandomierz

6. Poprzednie nazwy miejscowości

7. Przynależność administracyjna

przed 1 VI 1975

województwo kieleckie

powiat sandomierski

8. Właściciel i jego adres

Wyższe Seminarium Duchowne
Sandomierz

ul. Żeromskiego 6

9. Użytkownik i jego adres

Wyższe Seminarium Duchowne
Sandomierz

ul. Żeromskiego 6

10. Rejestr zabytków

377/A

23.09.1994

Nr data

577

12. Autorzy, historia obiektu, określenia stylu.

Budynek zaprojektowano w 1927 r., a wybudowano w latach 1927 - 28. Już w trakcie projektowania zmieniono koncepcję z budynku piętrowego na dwupiętrowy. Do 1945 r. użytkowany przez Seminarium Duchowne, potem siedziba gestapo, a po wojnie SB, Milicji i Prokuratury - w piwnicach mieściło się więzienie. W 1993 roku budynek zwrócono Wyższemu Seminarium Duchownemu.

Styl - neobarok

13. Opis (sytuacja, materiał i konstrukcja, rzut, bryła, elewacje, wnętrze, wyposażenie, instalacje).

SYTUACJA - Budynek położony na Przedmieściu Opatowskim u zbiegu ulic Mickiewiczza i Zawichojskiej, w południowo-wschodnim narożniku otoczonego murem terenu zajmowanego przez dawny zespół kościelno-klasztorny benedyktynek. Wolnostojący, zwrócony osią wzdłużną w kierunku północny wschód - południowy zachód. Od wschodu i zachodu garaże i szopy gospodarcze.

MATERIAŁ I KONSTRUKCJA - Fundamenty i mury piwnic murowane z cegły na zaprawie wapiennej - cementowej, mury kondygnacji nadziemnych ceglane na zaprawie wapiennej, ściany poddasza drewniane. Ściany obustronnie tynkowane tynkiem wapiennym. Nad piwnicami strop stalowo-ceramiczny, między belkami zasklepiiony odcinkowo. Wyżej stropy Kleina, a nad poddaszem drewniany, odeskowany. Ganek i przedsionek sklepienie krzyżowo. Więźba stolcowo - płatwiowa z uskokiem dachu łamanego - polskiego. Dach kryty dachówką marsylską. Posadzki cementowe, lasstryko i dębowe parkiety. Ponadto boazerie, płytki terakotowe (sanitariaty) i okładziny ocieplające. Schody żelbetowe, bariery stalowe. Stolarki drzwiowe drewniane, u większości nowe, płycinowe, w piwnicy obite blachą. Stolarki okienne dwuskrzydłowe, sześciokwaterowe, konstrukcji ościeżnicowej.

RZUT - Prostokątny, wydłużony, z gankiem wejściowym po stronie zachodniej i dostawionym od północy murem dziedzińca spacerowego byłego więzienia. Wnętrze 2,5-traktowe z założonym na osi wzdłużnej korytarzem, rozdzielającym dwa różnej szerokości - trakty pomieszczeń. Po obu stronach korytarza wejścia z zewnątrz. Piwnica dostępna wejściami w elewacji wschodniej, kondygnacje górne założoną w narożniku północno - wschodnim klatką schodową.

BRYŁA - Zwarta, prostopadłościenna, z arkadowym gankiem ze schodami przed wejściem głównym. Budynek całkowicie podpiwniczony, dwupiętrowy, nakryty dachem łamanym polskim. W dachu cztery szczyty i wystawki z oknami użytkowego poddasza. Pośrodku dachu wysoki maszt antenowy.

ELEWACJE - Zachodnia i wschodnia ujęte narożnymi pilastrami, siedmioosiowe z trzyosiowymi szczytami wolutowymi, kryjącymi duże facjaty poddasza. Od wschodu środkowy, trzyosiowy ryzalit. Północna i południowa trzyosiowe, zakończone analogicznymi, lecz bogatszymi szczytami i podzielone pilastrami w porządku wielkim, wspartymi na wysuniętych z cokołu bazach i podtrzymującymi profilowany gzyms. W elewacji północnej skrajne otwory zastąpiono wnękami. Arkadowy ganek elewacji zachodniej sklepiiony krzyżowo, podtrzymuje otoczony balaskową barierą balkon. Otwory wejściowe oraz wejście na balkon jako jedyne mają półkolistą nadproże. Nad wejściem południowym wolutowe zwieńczenie wsparte na konsolach. Szczyty dwukondygnacyjne, dwuosiowe podzielone pilastrami i gzymsami, ze spływami i wolutami po bokach, ozdobione kulami sterczyn.

WNĘTRZE I WYPOSAŻENIE - Zmodernizowane przez powojennych użytkowników - w piwnicach zachowane urządzenia cel. Najbardziej reprezentacyjne wnętrze - przedsionek wejściowy z dwiema konchowymi wnękami po bokach, sklepieniem krzyżowym.

INSTALACJE - Elektryczna, wodno - kanalizacyjna, c.o., wentylacyjna, telefoniczna.

14. Kubatura	15. Powierzchnia użytkowa	16. Przeznaczenie pierwotne	17. Użytkowanie obecne
7200 m ³	1400 m ²	mieszkalno-szkolne	mieszkalno-szkolne
18. Prace budowlane i konserwatorskie, ich przebieg i dokumentacja Po wojnie modernizacje i adaptacje związane ze zmianą użytkownika. Po 1993 r. prace remontowe - naprawa stłarki, wymiana instalacji elektrycznej, c.o., wodno-kanalizacyjnej, wymiana podłóg.		19. Stan zachowania (fundamenty, ściany zewnętrzne, ściany wewnętrzne, sklepienia, stropy, konstrukcje dachowe, pokrycie dachu, wyposażenie i instalacje) Stan dobry - budynek w trakcie prac remontowych.	
		20. Najpilniejsze postulaty konserwatorskie W przyszłości należy usunąć maszt antenowy oraz zrezygnować z ogrzewania węglowego.	

21. Akta archiwalne (rodzaj akt, numer i miejsce przechowywania)

24. Uwagi różne

22. Bibliografia

25. Opracował

tekst mgr L. Polanowski , 09. 1994.
imie, nazwisko, data, podpis

plany, rysunki mgr L. Polanowski, 09. 1994.
imie, nazwisko, data, podpis

zdjęcia fotogr. G. Komada , 09. 1994.
imie, nazwisko, data, podpis

miejsce przechowywania negatywów PSOZ Tarnobrzeg

KARTA PO WYPEŁNIENIU PODLEGA OCHRONIE NA PODSTAWIE PRZEPISÓW PRAWA AUTORSKIEGO !

26. Adnotacje o inspekcjach, informacje o zmianach (daty, imiona i nazwiska wypełniających)

23. Źródła ikonograficzne i fotograficzne (rodzaj, miejsce przechowywania, sygnatury)

Archiwalny projekt budynku z 1927 roku - w Archiwum
Wyższego Seminarium Duchownego.

27. Załączniki

1. Miejscowość
SANDOMIERZ

2. Obiekt (nazwa jak w karcie)
DAWNE SEMINARIUM WYŻSZE

3. Zawartość wkładki (nazwa obiektu lub materiału uzupełniającego)
spis ilustracji.

SPIS ILUSTRACJI :

1. Widok elewacji zachodniej.
2. Widok elewacji wschodniej.
3. Widok elewacji południowej.
4. Ganek wejściowy przy elewacji zachodniej.
5. Portal południowy.



2



3



4

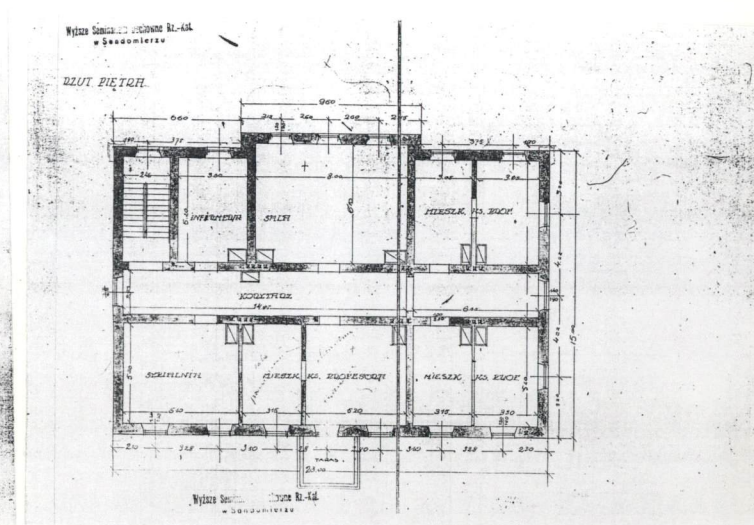
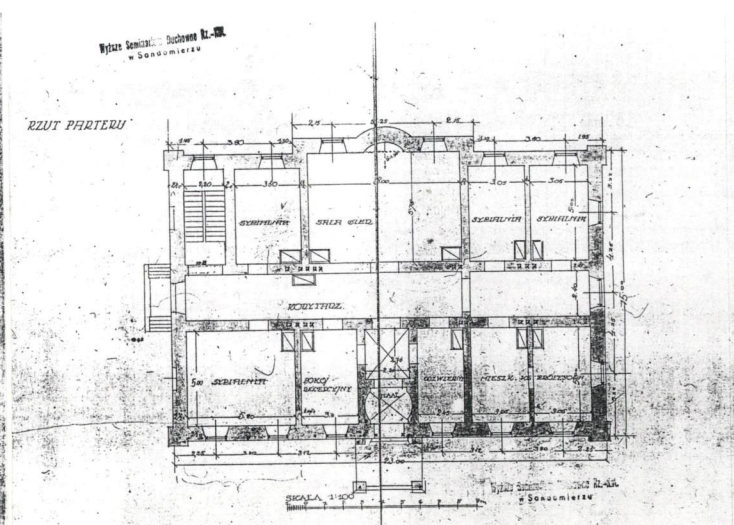
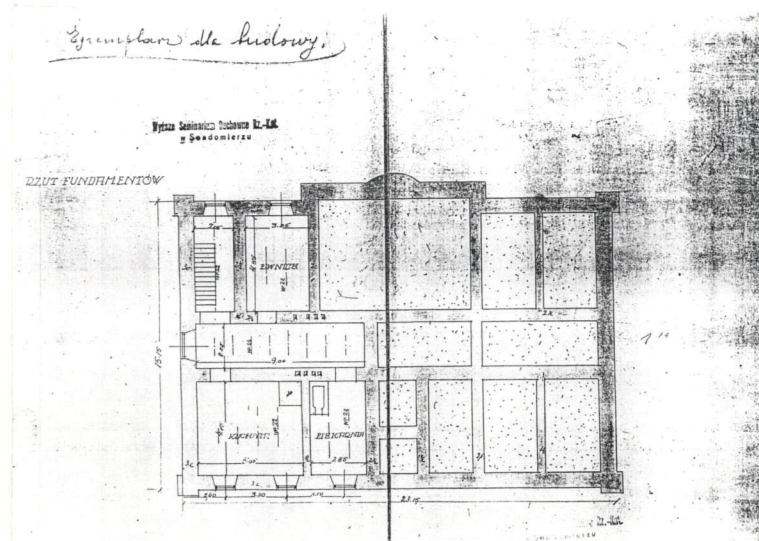
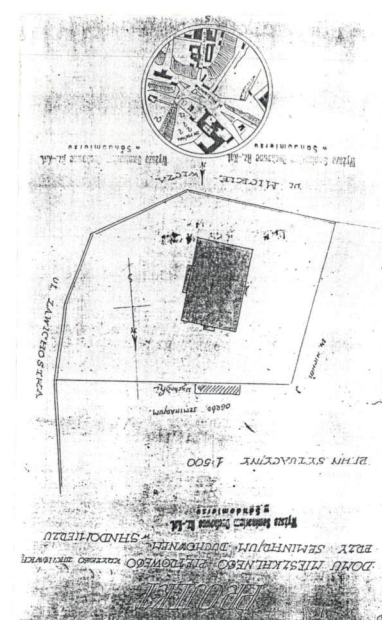
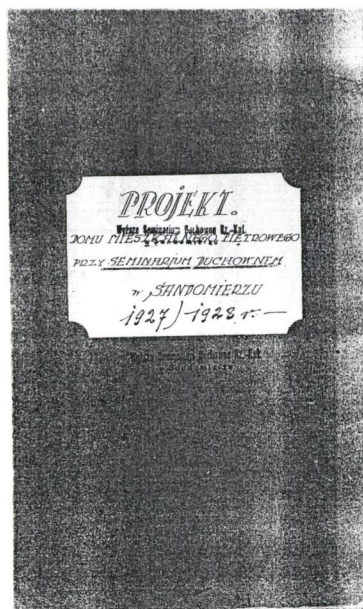
Wkładkę założył: mgr L. Polanowski, 09.1994.
(imię, nazwisko, data)

Miejsce przechowywania negatywów: PSOZ Tarnobrzeg

Z-d Poligr. Jan Jasiński W-wa, ul. Wolna 13, tel. 12-43-83



5



1. Miejscowość

SANDOMIERZ

2. Obiekt (nazwa jak w karcie)

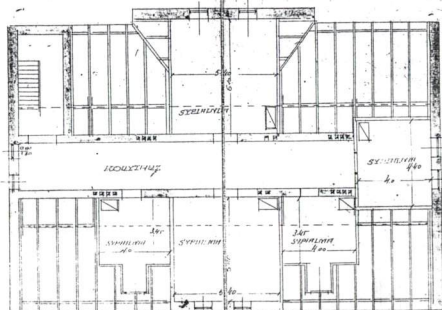
DAWNE SEMINARIUM NIŻSZE

3. Zawartość wkładki (nazwa obiektu lub materiału uzupełniającego)

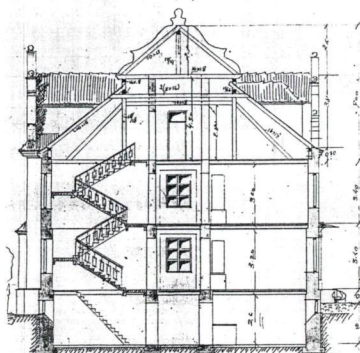
ilustracje

Wzrost Seminarium Duchowne E-44
w Sandomierzu

WZRÓT POMASZA



PRZĘKÓJ POZIECZNY

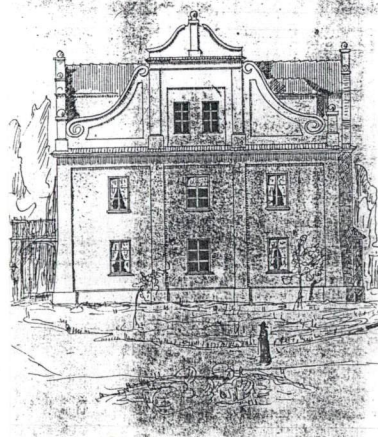


PRZĘKÓJ POZIECZNY



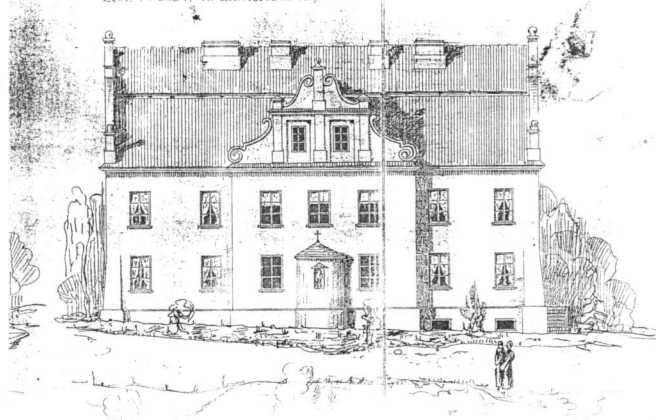
Wzrost Seminarium Duchowne E-44
w Sandomierzu

LICEUM ODRYBY W DZIKIEWICZ

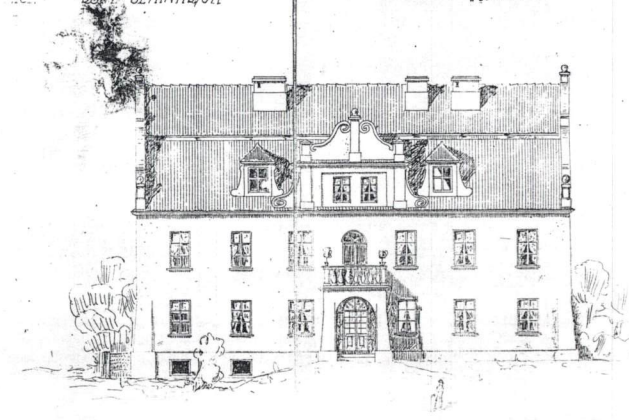


Wzrost Seminarium Duchowne E-44
w Sandomierzu

LICEUM ODRYBY W ZAWICHOSZKIE



Wzrost Seminarium Duchowne E-44
w Sandomierzu



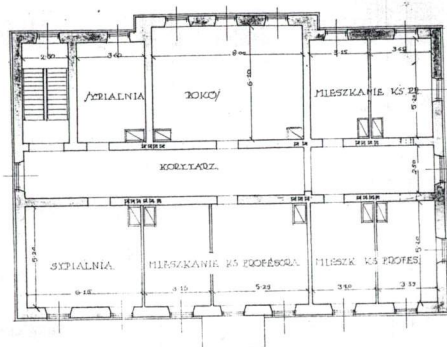
Wkładkę założył: mgr L. Polanowski, 09.1994
(imię, nazwisko, data)

Miejsce przechowywania negatywów: PSOZ Tarnobrzeg

Z-d Poligr. Jan Jasiński W-wa, ul. Wolna 13, tel. 12-43-83

PROJEKT
PRACOWNI PRACOWNI PRACOWNI PRACOWNI
DACHOWYCH W ZAKŁADACH PRACOWNI

Wzrost pracownika B. 1.10
w dniach 1.10



Wzrost pracownika B. 1.10
w dniach 1.10