

1. Obiekt

DOM MIESZKALNY tzw. KANONIA

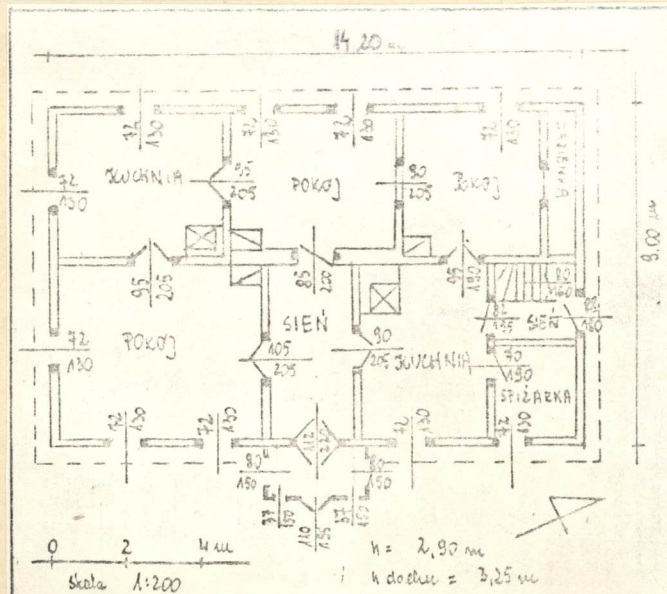
2. Czas powstania

I poł. XIX w.

3. Miejscowość

S A N D O M I E R Z

11. Zdjęcia, plan sytuacyjny, rzuty



4. Adres

SANDOMIERZ

ul. Mariacka nr 8 b

nr hipoteczny

5. Przynależność administracyjna

województwo tarnobrzesskie

gmina / pow. SANDOMIERZ

6. Poprzednie nazwy miejscowości

7. Przynależność administracyjna
przed 1.VI.1975 r.

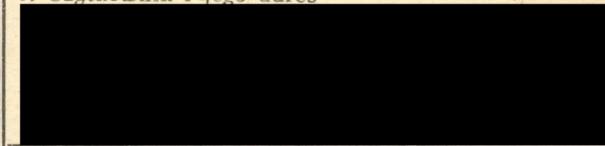
województwo kieleckie

powiat Sandomierz

8. Właściciel i jego adres

Rzym.-Kat. Diecezja Sandomierska,
Sandomierz, ul. P. Ściegiennego 2

9. Użytkownik i jego adres



10. Rejestr zabytków

Nr data

autor zdjęć J. Marchlewicz
data wykonania V/1986 r.
miejsce przechowywania negatywów PP PKZ O/Kielce

Budynek pochodzi prawdopodobnie z I. poł. XIX w. Fundatorem jego była Kuria Biskupia-Kościół Rzymsko-Katolickiego w Sandomierzu. Do chwili obecnej dom pozostaje własnością kurii. Budynek służył jako dom mieszkalny kanonikom katedralnym. W latach międzywojennych mieszkali w nim znani i zasłużeni dla miasta księża: Andrzej Wyrzykowski i Antoni Rewera. Po II wojnie światowej lokatorzy domu zmieniali się kilkakrotnie, byli nimi zwykle pracownicy kurii. W chwili obecnej /1986/ w domu mieszkają dwie rodziny. Budynek szerokofrontowy reprezentuje typ dwutraktu z sienią umieszczoną centralnie, z gankiem przed wejściem i dodatkowymi drzwiami wejściowymi w północnej ścianie szczytowej.

Dom usytuowany jest ścianą frontową na pd-wsch., w kierunku ul. Mariackiej /w głębi ogrodu dł. 35 m, szer. 13-18 m/ zamykającej siedlisko z tej strony. Na pd-zach. granicę wyznacza podmurówka o wys. od 0,5 do 1,8 m, tuż za nią ma miejsce duży budynek murowany - kino. Na pn-zach. teren opada kilka metrów poniżej domu, granica działki przebiega w odległości ok. 14 m od niego. Granicę na pn-wsch. wyznacza szczytowa ściana domu. Od strony pn-zach. i pd-wsch. siedlisko ogrodzone siatką drucianą. Budynek wzniesiony na rzucie prostokąta, 9-pomieszczeniowy z poddaszem dwupomieszczeniowym /mieszkalno-magazynowym/, z wejściem z sionki przy pn-wsch. szczytce domu i piwnicą pod pn-wsch. częścią domu /z wejściem również z sionki w pn-wsch. szczytce domu/.
Posadowienie - podmurówka kamienna, w narożnikach pn-wsch. i pn-zach. o wysokości 30 cm, w narożnikach pd-wsch. i pd-zach. 85 cm. Ściany - wzniesione z krawędziaków /23-25 x 15 cm/ w konstrukcji zrębowej. Na zewnątrz ściany obite drankami, obrzucone zaprawą wapienną wymieszaną z kawałkami cegieł i otynkowane zaprawą wapienną /miejscami cementowo-wapienną/. Wewnątrz ściany tynkowane i malowane farbami klejowymi, poza spiżarką i sionką, które są bielone. Otwory okienne - wszystkie okna ościeżnicowe, czteroskrzydłowe, sześciopolowe, obramowane profilowanymi opaskami. Okna w szczytach dachu: dwuskrzydłowe, sześciopolowe. Okna ganku: do frontu-dwie stałe kwatery okienne jednopole; boki- po jednej stałej kwaterze ośmiopolowej. Otwory drzwiowe - do ganku- dwuskrzydłowe, płycinowe, oszklone w części górnej ościeżnicy /ośmiopolowe kwatery okienne/. Ponad drzwiami zawieszony emblemat Warszawskiego Towarzystwa Ubezpieczeniowego z 1870 r. Drzwi wejściowe z ganku podwójne, płycinowe, dwuskrzydłowe /z oszkloną górną częścią ościeżnicy/- zewnętrzne /od strony ganku/ obite deskami na spągach/, wewnętrzne oszklone w części górnej. Drzwi wejściowe w pn-wsch. ścianie szczytowej- płycinowe, jednoskrzydłowe, ozdobnie deskowane w kształt wpisanych w siebie rombów ułożonych wzdłuż pionowej osi /deski przybijane do taflí kawałkami gwoździami/. Drzwi z sionki do piwnicy i na strych- spągowe na zawiasach pasowych. Pozostałe płycinowe, poza wiodącymi do środkowego pokoju w trakcie tylnym, spiżarki i sionki, które są jednoskrzydłowe - dwuskrzydłowe. Podłogi- we wszystkich pomieszczeniach podłogi białe. Powały - we wszystkich pomieszczeniach podsufitki z tynkiem na trzcinie. Na powale podłoga biała. Dach - dwupołaciowy, naczółkowy o konstrukcji krokwiowo-belkowej. Krokwie wzmocnione jętkami /od strony pd-wsch. każdakrokiew podparta pionowym słupkiem /pozostałość ścianki działowej/. Daszek okapowy o szer. 40 cm oszalowany od spodu. Połacie dachu kryte gontem, na który położono papę. Szczyty szalowane pionowo. W obu szczytach okno umieszczone centralnie i daszek okapowy pokryty gontami i papą. Wzdłuż połaci dachu rynny, a naroży rury spustowe. Urządzenia ogniowe- kuchnie: kaflowe trzony do gotowania z wysuniętymi ściankami kaflowymi /ponad blachami trzonów/ zwieńczonymi profilowanymi gzymsami. Pokoje: kaflowe piece ogrzewcze. Piec środkowego pokoju tylnego traktu zwieńczony profilowanym gzymsiem. Dom posiada instalację elektryczną i pod pn. częścią domu kanalizację wodną. Przy pn-zach. ścianie domu przed oknem kuchni wybetonowany odpływ na pomyje /wylewane oknem/.

14. Kubatura	15. Powierzchnia użytkowa	16. Przeznaczenie pierwotne	17. Użytkowanie obecne
578, 3 m ³	138 m ²	mieszkalne	mieszkalne
18. Prace budowlane i konserwatorskie, ich przebieg i dokumentacja Poza malowaniem wnętrza po II wojnie światowej nie przeprowadzano remontu domu. Na gontowe poszycie dachu położono papę.		19. Stan zachowania (fundamenty, ściany zewnętrzne ściany, wewnętrzne, sklepienia, stropy, konstrukcje dachowe, pokrycia dachu, wyposażenie i instalacje) Budynek w złym stanie. Drewno budynku porażone owadami /spuszczele i kołatki/ i butwiejące. Górne belki północnej części ściany pn-zach. spróchniałe. Deski szalowania okapu i przyokapowe elementy więźby dachowej zbutwiałe. Przerdzewiałe rynny.	
20. Najpilniejsze postulaty konserwatorskie			

21. Akta archiwalne (rodzaj akt, numer i miejsce przechowywania)

22. Bibliografia

Katalog zabytków sztuki w Polsce. Województwo kieleckie.
Powiat sandomierski, T.III,z.11.
W.Pawlakowa, Dworki sandomierskie /rękopis/, Archiwum
Muzeum Okręgowego w Sandomierzu, Oddział Literatury.

23. Źródła ikonograficzne i fotograficzne (rodzaj, miejsce przechowania, sygnatury)

Archiwum fotograficzne PP PKZ O/Kielce,
nr neg. 69146,69147,69148,69149,70408.

24. Uwagi różne

25. Wypełnił

Halina Elżbieta Płusa

Imię i nazwisko

data IV.1986r.

26. Sprawdził

Imię i nazwisko

data

27. Załączniki

1. Miejscowość

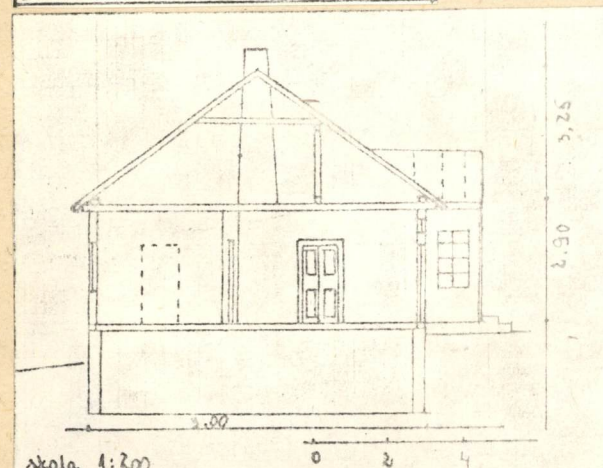
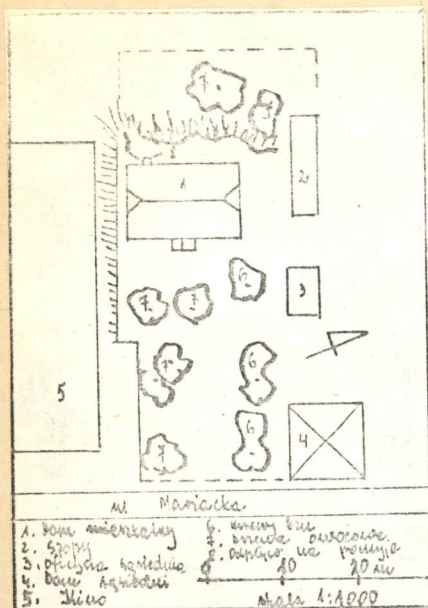
S A N D O M I E R Z
ul. Mariacka nr 8 b

2. Obiekt (nazwa jak w karcie)

DOM MIESZKALNY tzw.
KANONIA

3. Zawartość wkładki (nazwa obiektu lub materiału uzupełniającego)

Plan sytuacyjny, fot.: elewacje. Przekrój poprzeczny budynku



Wkładkę założył: H.E. Płusa, VI/1986 r.

(imię, nazwisko, data)

Miejsce przechowywania negatywów: PP PKZ O/Kielce

Wzór ODZ 1978 r.