

1. Obiekt

DAWNA KANONIA, tzw. BIRET

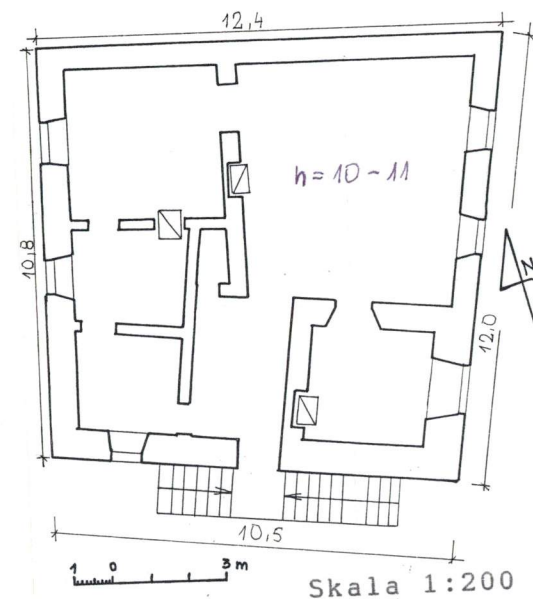
2. Czas powstania

1772 rok

3. Miejscowość

SANDOMIERZ

11. Zdjęcia, rzut, przekrój, sytuacja, orientacja



4. Adres

ul. Mariacka 8

nr hipoteczny

5. Przynależność administracyjna

województwotarnobrzesckie.....

gmina / pow. Sandomierz

6. Poprzednie nazwy miejscowości

7. Przynależność administracyjna

przed 1 VI 1975

województwokieleckie.....

powiatsandomierski.....

8. Właściciel i jego adres

Kuria Diecezjalna, ul.
Katedralna 1

9. Użytkownik i jego adres

Kuria Diecezjalna, ul.
Katedralna 1

10. Rejestr zabytków

Nr 15 / A data 10.03.1977...

28/A

31.03.1977.

12. Autorzy, historia obiektu, określenia stylu.

1772 - budowa, może z fundacji ks. Jana Radwańskiego przez ks. Józefa Karśnickiego

1931 - odnowienie przez biskupa W. Jasińskiego

1976 - 78 - remont kapitalny budynku, polegający na rozebraniu go i wzniesieniu na nowo przy zachowaniu dawnej formy i podziałów. Przed remontem budynek podpiwniczony w części południowej dwukondygnacyjną piwnicą krytą półpełną kolebką. Schody do piwnic murowane, z zewnątrz. Ściany murowane z cegły, stropy drewniane, w pomieszczeniach narożnych, południowo - wschodnich sklepienia krzyżowe, podłogi drewniane, piece kaflowe, stolarki sześciokwadratowe. Budynek czteroskrzydłowy, budowany w kwadrat, każde skrzydło kryte dwuspadowym dachem.

Styl barokowy.

13. Opis (sytuacja, materiał i konstrukcja, rzut, bryła, elewacje, wnętrze, wyposażenie, instalacje).

SYTUACJA - w południowej części miasta zabudowanej już w okresie wczesnego średniowiecza kanoniami i innymi budynkami kościelnymi związanymi z funkcjonującą tu kolegiatą. Budynek usytuowany po wschodniej stronie ul. Mariackiej, wiodącej od rynku do katedry p.w. Narodzenia NMP (dawnej kolegiaty) i dalej w kierunku zamku. Po przeciwnej stronie ulicy rozlokowane budynki Pałacu Biskupiego i dawnego Domu Księża Emerytów. Także "Biret" stoi na terenie należącym do Kościoła. Od zachodu i południa sąsiaduje ze zrujnowanymi lub już całkowicie rozebranymi kanoniami oraz dalej w kierunku południowym położonym Domem Katolickim. W bezpośrednim otoczeniu teren dawnych ogródków zarosnięty obecnie dziką roślinnością, płaski, opadający lekko z północy na południe. Od północy teren niezabudowany, ograniczony ulicą Żłotą.

MATERIAŁ I KONSTRUKCJA - Fundamenty przemurowane, podbite, z izolacją poziomą i pionową. Ściany murowane z cegły "dziurawki", z wyjątkiem szczytów, wystawek, gzymsów, cokołów, okolic otworów i narożników, które wymurowane z cegły pełnej. Otynkowane tylko od wewnątrz. Stropy i schody żelbetowe, w piwnicach sklepienia kolebkowe. Podłogi, schody i boazerie wyłożone drewnem, wymienione drewniane okna, drzwi i kryta dachówką więźba krokwiowo-jętkowa. Stolarki okienne ościeżnicowe, dwuskrzydłowe, podwójne, sześciokwadratowe. Więźba i stolarki wymienione.

RZUT - Budynek na planie nieregularnego czworokąta zbliżonego do kwadratu, dostępny wejściem po schodach od strony południowej. Piwnice dostępne schodami od południa, pod podestem dwustronnych schodów na parter, złożone z małej i dużej komory, dostępnych z korytarzyka na przedłużeniu schodów. Na parterze korytarzyk, z którego wejścia do skomunikowanych ze sobą pięciu pomieszczeń (największe, zajmujące 1/4 rzutu, wnętrze północno - wschodnie, pozostałe mniejsze) i na schody wiodące na poddasze. W partii poddasza cztery usytuowane krzyżowo wystawki - jedną zajmuje klatka schodowa, trzy pozostałe pomieszczenia mieszkalne dostępne z podestu schodów.

BRYŁA - Budynek wolnostojący, o bryle zwartej i kubicznej w przyziemiu i rozczłonkowanej w partii poddasza czterema wystawkami zwieńczonymi szczytami (stąd nazwa "Biret"), podpiwniczony w połowie, w partii południowej. Wejście dostępne stromymi, dwustronnymi schodami.

ELEWACJE - w przyziemiu proste, bez dekoracji: południowa dwuosiowa z oknem po stronie zachodniej i wejściem z nadświetłem na osi, wschodnia trójosiowa symetryczna, północna ślepa, zachodnia dwuosiowa, niesymetryczna. We wschodniej elewacji okienko piwniczne. Bardziej dekoracyjne ściany szczytowe wystawek: dwuosiowe, z oknami w płycinach, flankowanych wąskimi, pionowymi płycinami i szczytami o spływowych krawędziach, zwieńczonymi odcinkami profilowanych gzymsów w formie półkolistego łuku nadwieszzonego.

WNĘTRZA - całkowicie przebudowane, pozbawione zabytkowych elementów i konstrukcji.

INSTALACJE - c.o., gazowa, wod. - kan., elektryczna, sygnalizacyjna.

<p>14. Kubatura</p> <p>ok. 1575 m³</p>	<p>15. Powierzchnia użytkowa</p> <p>ok. 175 m²</p>	<p>16. Przeznaczenie pierwotne</p> <p>mieszkalne</p>	<p>17. Użytkowanie obecne</p> <p>mieszkalne</p>
<p>18. Prace budowlane i konserwatorskie, ich przebieg i dokumentacja</p> <p>1976 - 78 - remont spowodowany spękaniami murów i osiadaniem budynku: podbicie fundamentów, przemurowanie murów fundamentowych i piwnicznych, wprowadzenie izolacji pionowej i poziomej, rozebranie i wzniesienie na nowo murów parteru i poddasza, wykonanie ognioodpornych stropów, żelbetowej klatki schodowej i nowej więźby dachowej. Założenie instalacji c-o wraz z kotłownią gazową w podziemiach, instalacji wodno - kanalizacyjnej, gazowej, elektrycznej i sygnalizacyjnej. Wymiana stolarek, parapetów z drewnianych na lastrykowe, schodów na poddasze. Wyłożenie drewnem jesionowym schodów, boazerii i wraz z drewnem dębowym parkietu. Otynkowanie i pomalowanie wnętrz.</p> <p>Dokumentacja:</p> <ul style="list-style-type: none"> - S. Grudziński - Dom tzw. "Biret" w Sandomierzu. Szkic monograficzny (mpis), AKDS, ABB. - H. Sarwiński - Inwentaryzacja Biretu, AKDS, ABB, 1973. - L. Obtulowicz - Ekspertyza dotycząca konstrukcji oraz zabezpieczenia budynku kanonii (tzw. Biret) przy ul. 1 Maja 10 w Sandomierzu, Kraków 1968, AKDS, ABB. 		<p>19. Stan zachowania (fundamenty, ściany zewnętrzne, ściany wewnętrzne, sklepienia, stropy, konstrukcje dachowe, pokrycie dachu, wyposażenie i instalacje)</p> <p>Dobry, po remoncie generalnym polegającym na całkowitej wymianie substancji. Brak tynków zewnętrznych.</p>	
		<p>20. Najpilniejsze postulaty konserwatorskie</p> <p>Otynkowanie budynku na zewnątrz.</p>	

21. Akta archiwalne (rodzaj akt, numer i miejsce przechowywania)

24. Uwagi różne

22. Bibliografia

Katalog Zabytków Sztuki w Polsce, t. III, z. 11,
s. 67.

ks. T. Wójcik - Remonty zabytkowych budynków koś-
cielnych w Sandomierzu za rządów Biskupa Pio-
tra Gołębiowskiego. Sufragania - Biret. Studia
sandomierskie, t. III, 1982, s. 173.

Dzieje Sandomierza - praca zbiorowa pod red. Henryka
Samsonowicza, Warszawa 1993, t.II, cz.2, s.160.

23. Źródła ikonograficzne i fotograficzne (rodzaj, miejsce przechowywania, sygnatury)

25. Opracował

Leszek Polanowski, 08. 1993

tekst
imię, nazwisko, data, podpis

plany, rysunki
wg. inwentaryzacji pomiarowo - rysunkowej
imię, nazwisko, data, podpis

zdjęcia fotogr.
Grzegorz Komada, 08. 1993
imię, nazwisko, data, podpis

miejsce przechowywania negatywów
PSOZ Tarnobrzeg.

KARTA PO WYPEŁNIENIU PODLEGA OCHRONIE NA PODSTAWIE PRZEPISÓW PRAWA AUTORSKIEGO !

26. Adnotacje o inspekcjach, informacje o zmianach (daty, imiona i nazwiska wypełniających)

27. Załączniki

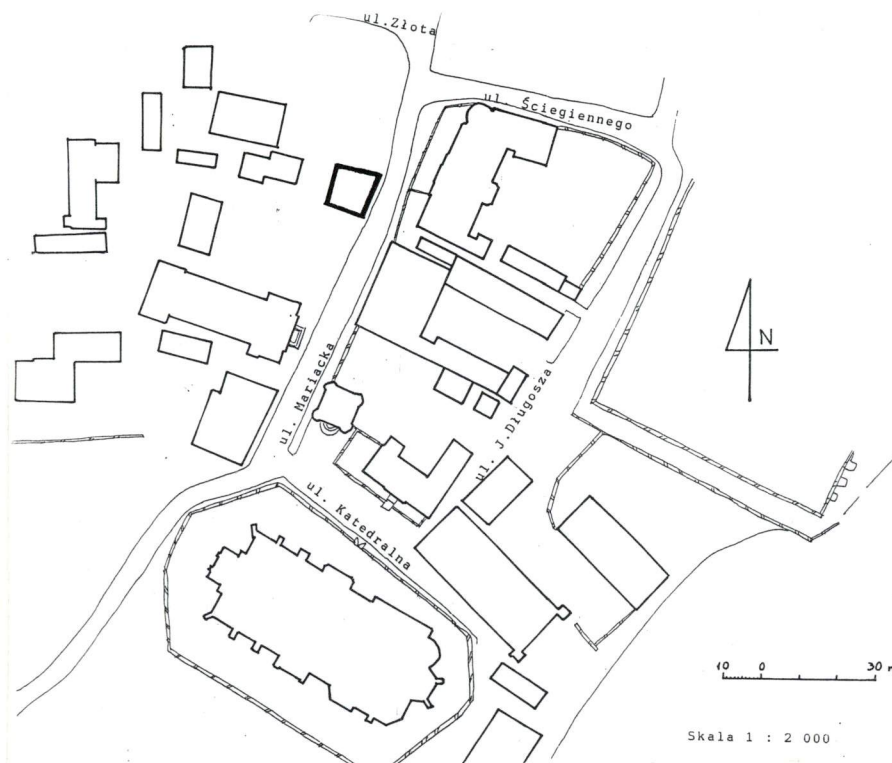
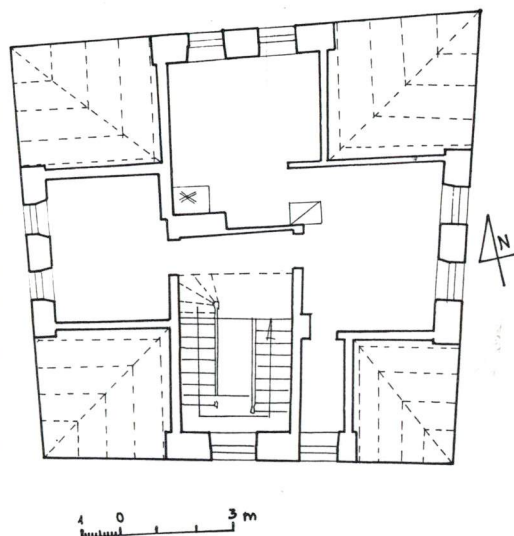
karta dodatkowa z fotografiami

1. Miejscowość SANDOMIERZ	2. Obiekt (nazwa jak w karcie) Dawna kanonia, tzw.Biret	3. Zawartość wkładki (nazwa obiektu lub materiału uzupełniającego) fotografie, spis ilustracji
------------------------------	--	---

Spis ilustracji:

1. Elewacja południowo - zachodnia.
2. Elewacja południowo - wschodnia.
3. Elewacja północno - wschodnia.
4. Elewacja północno - zachodnia.

Skala 1 : 200



Leszek Polanowski, 07.1993

Wkładkę założył:
(imię, nazwisko, data)Miejsce przechowywania negatywów:
PSOZ Tarnobrzeg

Z-d Poligr. Jan Jasiński W-wa, ul. Wolna 13, tel. 12-43-83



2



3



4