

1. Obiekt

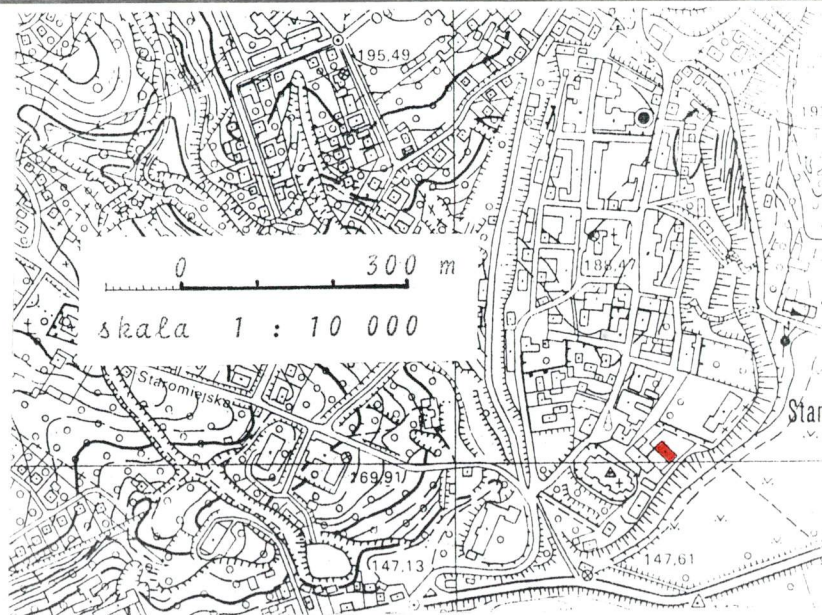
DOM KSIĘŻY MANSJONARZY, TZW. DOM DŁUGOSZA

2. Czas powstania
1476, 3 ćw. XVII w.,
1934-35

3. Miejscowość

S A N D O M I E R Z

11. Zdjęcia, rzut, przekrój, sytuacja, orientacja



4. Adres Sandomierz
ul. Długosza 9

nr hipoteczny

5. Przynależność administracyjna
województwo tarnobrzesckie

gmina / pow. Sandomierz

6. Poprzednie nazwy miejscowości

7. Przynależność administracyjna
przed 1 VI 1975
województwo kieleckie
powiat Sandomierz

8. Właściciel i jego adres

Kuria Diecezjalna, ul. Ka-
teedralna 1, 27-600 Sando-
mierz.

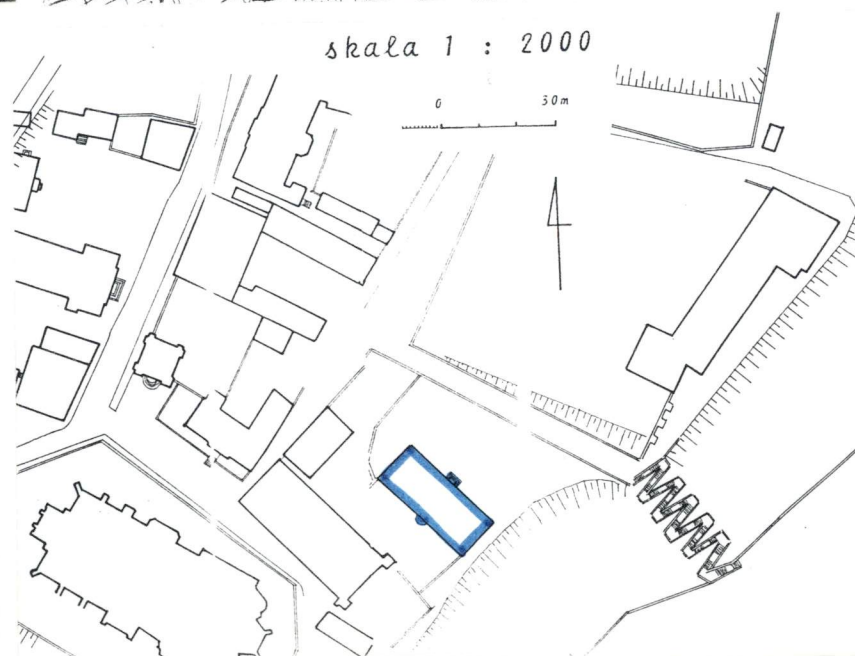
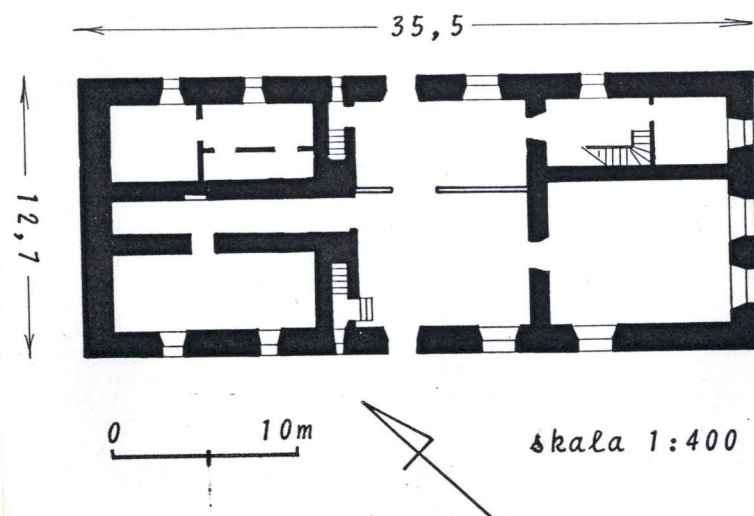
9. Użytkownik i jego adres

Museum Diecezjalne w San-
domierzu, ul. Długosza 9,
27-600 Sandomierz.

10. Rejestr zabytków

Nr 12/A data 10.03.1977

141A 10.01.1966
39 28.06.1947



- 1476 - powstanie budynku z fundacji Jana Długosza kanonika sandomierskiego dla zgromadzenia księży mianjonarzy.
- 1656 - zniszczenia w czasie najeźdu szwedzkiego
- 3 ćw. XVII w - odbudowa po zniszczeniach z okresu wojen szwedzkich.
- 1819 - opuszczenie domu przez księży mianjonarzy
- 1934-35 - odnowienie budynku przez arch. Franciszka Mączyńskiego: rekonstrukcja dachu, szczytów i detali oraz adaptacja na potrzeby Muzeum Diecezjalnego.

Sytuacja: usytuowany na skraju skarpy staromiejskiej, nad doliną Wisły, pomiędzy zespołem zabudowań pojezuickich oraz zabudowaniami wikariatu i sufraganii oraz zespołem katedry. Od zachodu współczesna zabudowa gospodarcza Kurii Diecezjalnej Sandomierskiej.

Materiał, konstrukcja, technika: murowany z cegły na wysokim, kamiennym podmurówaniu, w wątku polskim, na zaprawie wapiennej, z użyciem cegły-zendrówki w dekoracyjnym układzie rombówym na elewacjach. Detale, obramienia okienne i drzwiowe kamienne (piaskowiec). Piwnice sklepienie, murowane z kamienia. Stropy drewniane, belkowe, nad częścią wschodnią, mieszkalną, żelbetowe. Podłogi drewniane. Więźba dachowa drewniana, płatwiowo-stolcowa. Pokrycie dachówką klasztorną.

Rzut: na planie wydłużonego prostokąta. Część środkowa zajęta przez dużą, prawie kwadratową sien przechođnią, rozdzieloną obecnie drewnianą ścianką działową. Część wschodnia dwutraktowa, zachodnia dwu- i półtraktowa. W grubości muru sieni tunelowe schody na piętro, z kamienną poręczą, sklepienie kolebkowo. W części wschodniej nowsze schody na piętro. Piętro zajęte przez wielką izbę w części środkowej (nad sienią), po bokach po dwie mniejsze izby.

Bryła: stanowi silny i charakterystyczny akcent w panoramie miasta od strony doliny Wisły, pomiędzy wikariatem a pozostałościami zabudowań Collegium Gostomianum. Bryła kubiczna, ceglana z dekoracją rombówą z zendrówek, przekryty stromym, wysokim dachem, nakrytym dachówką klasztorną, ujętym ceglanymi szczytami, rozczłonkowanymi blendami.

Elewacje: ceglane, na wysokiej, kamiennej podmurówce, przeprute otworami okiennymi parteru (tu wejścia w elewacjach dłuższych) i piętra, prostokątnymi, z których kilka bliźnich, laskowanych. Portale ostrołukowe, wejściowy od północy uskokowy, zw. długoszowym. Nad wejściem od południa tablica fundacyjna. Elewacje krótsze z wysokimi, trójkątnymi szczytami cyglanymi, rozczłonkowane blendami, w których otwory okienne doświetlające poddasze.

Wnętrze: układ wnętrza parteru z przelotową sienią, przegrodzoną ścianką działową. Pomieszczenia obok od strony południowej wykorzystane na cele ekspozycyjne. We wnętrzach północnych po stronie zachodniej pomieszczenia mieszkalne i sanitarne, od wschodu klatka schodowa wiodąca na piętro oraz wnętrze mieszkalne. Pomieszczenie środkowe piętra (nad sienią) oraz zachodnie ekspozycyjne, wschodnie mieszkalne.

Wyposażenie: we wnętrzu zbiory Muzeum Diecezjalnego, gromadzone od pocz. XX wieku przez ks. Józefa Rokosznego, od 1918 roku przez ks. Edwarda Górskiego, urządzone tu w 1937 roku przez Karola Estreichera. Portale i obramienia okien z 1934 roku, odkute na wzór pierwotnych, późnogotyckich. Resztki oryginalnej kamieniarki wmurowane w ściany budynku. Tablica fundacyjna z herbem Wieniawa Długosza i minuskułową inskrypcją z datą 1476, w profilowanym obramieniu nad wejściem południowym.

Instalacje: elektryczna, grzewcza, wodno-kanalizacyjna, odgromowa, telefoniczna.

14. Kubatura 11 000 m ³	15. Powierzchnia użytkowa 1 100 m ²	16. Przeznaczenie pierwotne mieszkalne	17. Użytkowanie obecne muzealno- -mieszkalne
18. Prace budowlane i konserwatorskie, ich przebieg i dokumentacja Ekspertyza posadowienia części zachodniej budynku, opr. dr inż. Leon Obtulowicz, 1976. Podbicie fundamentów (bez dokumentacji).		19. Stan zachowania (fundamenty, ściany zewnętrzne, ściany wewnętrzne, sklepienia, stropy, konstrukcje dachowe, pokrycie dachu, wyposażenie i instalacje) dobry	
		20. Najpilniejsze postulaty konserwatorskie bieżąca konserwacja budynku	

21. Akta archiwalne (rodzaj akt, numer i miejsce przechowywania)

24. Uwagi różne

22. Bibliografia

ks. Melchior Buliński: Monografia miasta Sandomierza, Warszawa 1879.
A. Celichowski: Dom Długosza w Sandomierzu, Tygodnik Ilustrowany, 1880, nr 230.
K. Estreicher: Sandomierz. Dom - Długosza - Muzeum Diecezjalne, Biuletyn H.S. i K., V, 1937.
ks. F. Górski: Diecezjalne Muzeum Sandomierskie, Kronika Diecezji Sandomierskiej, XXX 1937
ks. F. Górski: Diecezjalne Muzeum Sandomierskie, Sandomierz, 1946.
Katalog zabytków sztuki w Polsce, t. III; woj. kieleckie, z. 7: pow. sandomierski, Warszawa 1962, s. 65-67.

23. Źródła ikonograficzne i fotograficzne (rodzaj, miejsce przechowywania, sygnatury)

Numer

30727 ÷ 30736

25. Opracował

tekst Jerzy Zub, XII 1993
imię, nazwisko, data, podpis
plany, rysunki Jerzy Zub, XII 1993
imię, nazwisko, data, podpis
zdjęcia fotogr. Grzegorz Komada, XII 1993
imię, nazwisko, data, podpis
miejsce przechowywania negatywów PSOZ o/W Tarnobrzeg.....

KARTA PO WYPEŁNIENIU PODLEGA OCHRONIE NA PODSTAWIE PRZEPISÓW PRAWA AUTORSKIEGO!

26. Adnotacje o inspekcjach, informacje o zmianach (daty, imiona i nazwiska wypełniających)

27. Załączniki Karta ewidencyjna z X. 1969 r., wyp. J. Sułek
Wkładki: szt. 1.

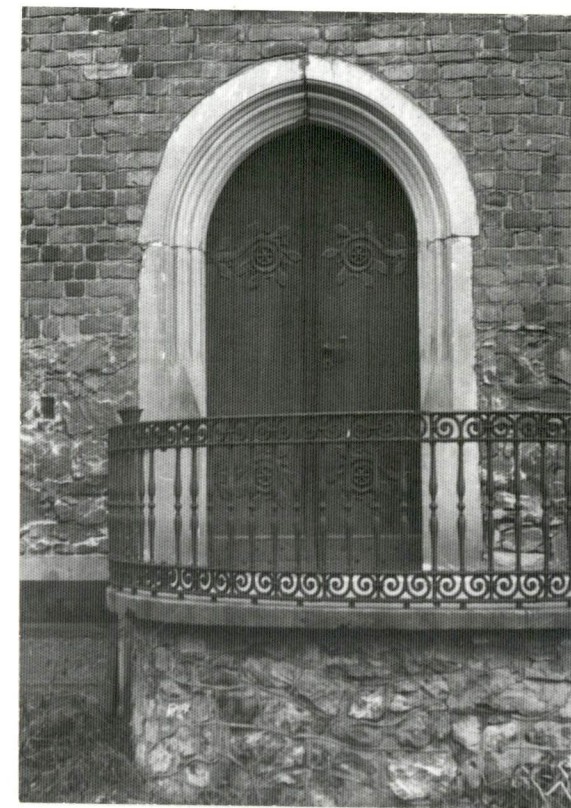
1. Miejscowość Sandomierz	2. Obiekt (nazwa jak w karcie) Dom Księży Mansjonarzy, tzw. Dom Długosza	3. Zawartość wkładki (nazwa obiektu lub materiału uzupełniającego) 11. c.d. fotografie.
------------------------------	--	--



widok od północnego-
zachodu



portal północny

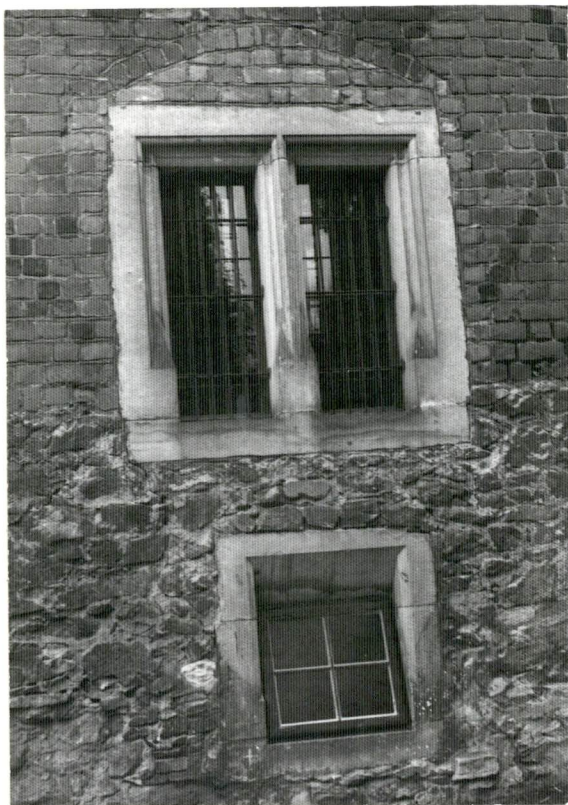


portal południowy

Wkładkę założył: Jerzy Zub, XII 1993
(imię, nazwisko, data)

Miejsce przechowywania negatywów: PSOZ o/W Tarnobrzeg

Z-d Poligr. Jan Jasiński W-wa, ul. Wolna 13, tel. 12-43-83



okna parteru i piwnic ele-
wacji północnej



tablica fundacyjna nad
wejściem południowym



portal wewnętrzny
parteru



fragment stropu belkowego
pomieszczenia sieni parteru

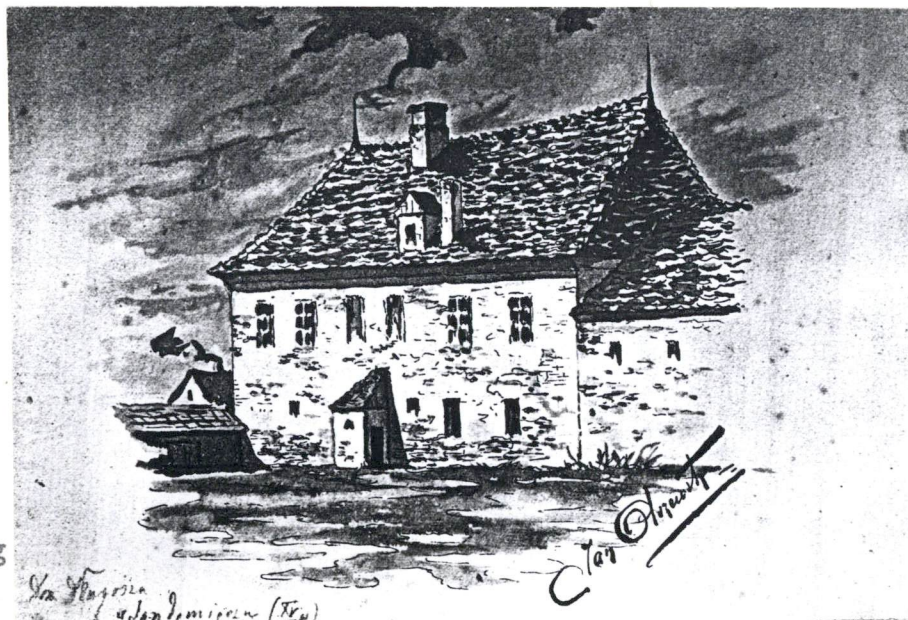
1. Miejscowość Sandomierz	2. Obiekt (nazwa jak w karcie) Dom Księża Mansjonarzy, tzw. Dom Długosza	3. Zawartość wkładki (nazwa obiektu lub materiału uzupełniającego) 11. c.d. fotografie.
------------------------------	--	--



schody w grubości muru
na piętro



fragment stropu
pomieszczenia połud-
niowo-zachodniego
parteru

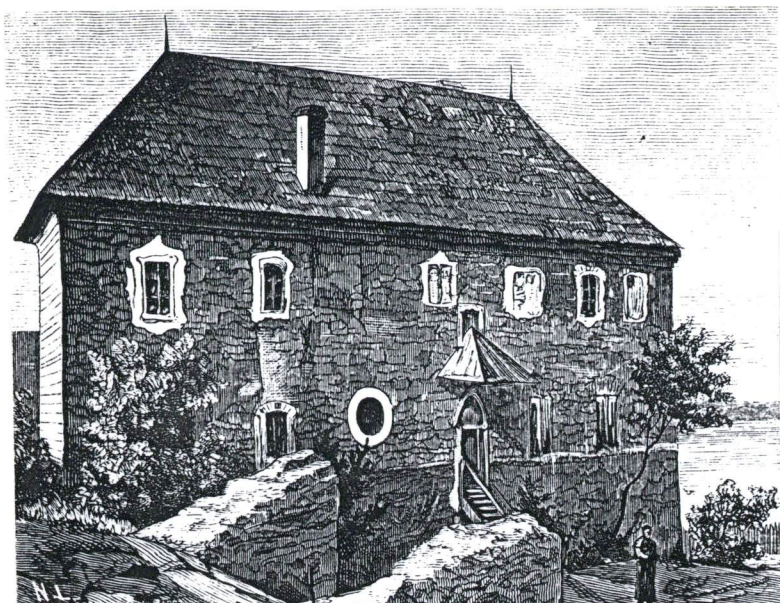


widok wg akwareli
Jana Olszewskiego
(Album Rysunków)
z k. XIX wieku
oryg. Gab.
Rycin., sygn. Rys.
Pol. 8945.

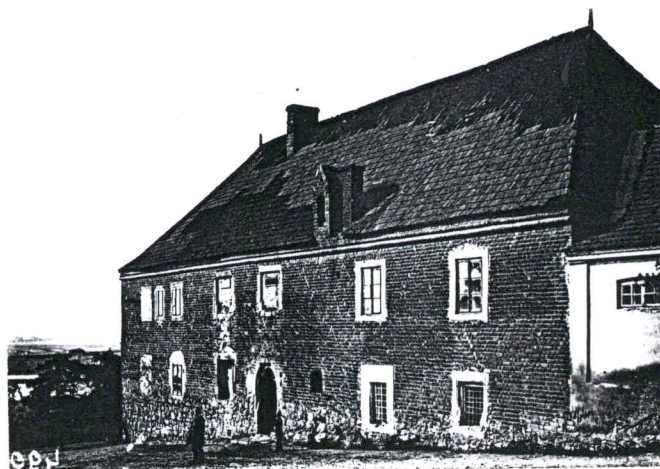
Wkładkę założył: Jerzy Zub, XII 1993
(imię, nazwisko, data)

Miejsce przechowywania negatywów: PSOZ o/W Tarnobrzeg

Z-d Poligr. Jan Jasiński W-wa, ul. Wolna 13, tel. 12-43-83



widok wg drzeworytu W. Gersona
publ. Tygodnik Ilustrowany, VI, Warszawa
1863.



widok ogólny wg fotografii
z końca XIX wieku