

1. Obiekt *296*
ZESPÓŁ ~~PO~~REFORMACKI, OB. PARAFIALNY

2. Czas powstania
1679 - 89

3. Miejscowość
SANDOMIERZ

11. Zdjęcia: rzut, przekrój, sytuacja, orientacja



4. Adres
Plac św. Wojciecha 2

nr hipoteczny

5. Przynależność administracyjna
województwo *tarnobrzskie*
gmina */pow. Sandomierz*

6. Poprzednie nazwy miejscowości

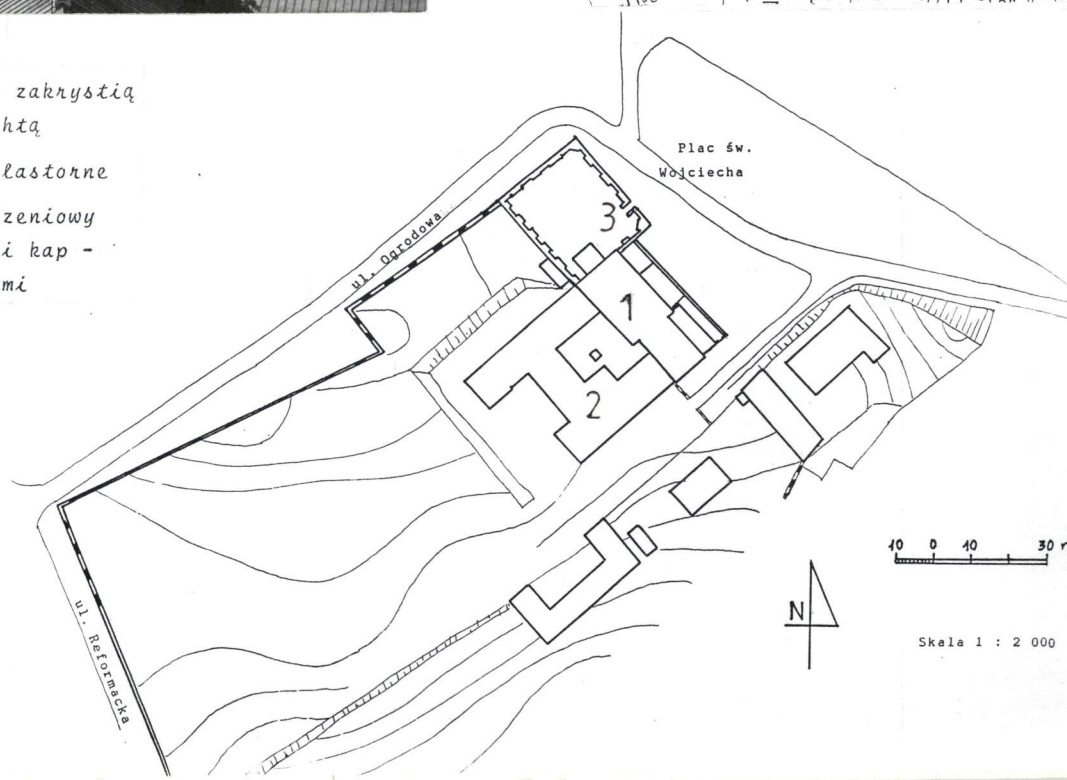
7. Przynależność administracyjna
przed 1 VI 1975 *kieleckie*
województwo
powiat *sandomierski*

8. Właściciel i jego adres
Kuria Diecezjalna
ul. Ściegiennego 2

9. Użytkownik i jego adres
Parafia rzym. -kat.
Plac św. Wojciecha 2

10. Rejestr zabytków
11/A 9.03.1977
Nr data
52/A 1.03.1967

1. kościół z zakrystią i kruchtą
2. Budynki klasztorne
3. Mur ogrodzeniowy z bramką i kapliczkami



- 1672 - reformaci przybywają do Sandomierza, mieszkają początkowo w kamienicy udostępnionej przez Katarzynę Gliwicką i odprawiają nabożeństwa w kaplicy Matki Boskiej obok kościoła św. Wojciecha
- 1673 - erekcja zgromadzenia - pierwotne zabudowania drewniane
- 1678 - uchwała sejmowa zezwalająca na użycie do budowy klasztoru gotyckiej cegły pochodzącej z rozbiórki zniszczonego w czasie najazdu szwedzkiego zamku w Zawichoście, fundacja klasztoru na placu ofiarowanym przez Wojciecha (Michała) Kubickiego przez Jana Kurdwanowskiego - sędziego grodzkiego sandomierskiego, Marcina Michała Dębskiego - podkomorzego sandomierskiego, Piotra Opockiego - kasztelana wiślickiego i Aleksandra Michała Lubomirskiego, pana na Wiśniczu.
- 1679 - 89 - budowa kościoła i klasztoru
- 1690 - konserwacja kościoła przez sufragana krakowskiego, biskupa Stanisława Szembeka i rozebranie drewnianej kaplicy
- 1698 - 1703 - budowa muru ogrodzeniowego z fundacji m.in. Stanisława Wodeckiego - prokonsula sandomierskiego
- 1708 - wymiana pokrycia dachowego na kościele z gontowego na dachówkę
- 1744/45 - restauracja budynków - wymiana gontu na klasztorze, dachówki na kościele, remont pieców i kominów, wymiana okien, remont muru ogrodzeniowego
- 1756 - remont wystroju wnętrza kościoła: wymiana podłogi drewnianej na murowaną posadzkę, fundacja nowych ołtarzy i obrazów, budowa nowej kruehty i bramy z furtami

SYTUACJA - zespół budynków wraz z ogrodniczo - sadowniczym zapleczem gospodarczym zajmuje duży obszar leżący poza murami lokacyjnego miasta, po jego północno - zachodniej stronie. Zespół założony przy Placu św. Wojciecha (nazwa od wcześniejszego kościoła drewnianego) sąsiaduje z usytuowanym dalej w kierunku północno - zachodnim parkiem miejskim, zajmującym także trójkątną, wydłużoną wysepkę przed elewacją północną kościoła, między ulicami Mickiewicza a Placem św. Wojciecha. Po stronie wschodniej znajduje się nowa plebania oraz starsze budynki związane z funkcjonującym tu zespołem kościelnym. Cały obszar zajmowany przez zespół zawiera się między ulicami: Pl. św. Wojciecha, Ogrodową i zabudową wzdłuż ul. Tatarskiej i dostępny jest wjazd odchodzącym od Pl. św. Wojciecha przed północno - wschodnią elewacją założenia. Zespół zabudowań założony na sporym wzniesieniu.

KOMPOZYCJA - Zespół założony w prostokąt wokół czworokątnego wirydarza, zabudowanego w północno - wschodnim narożniku, rozczłonkowany po stronie południowo - zachodniej dwoma, nierównej długości ryzalitami zabudowań poklasztornych. Pośrodku wirydarza studnia. Kościół zajmuje północno-wschodni bok założenia i posiada przy elewacji od strony Pl. św. Wojciecha dobudówki wciśnięte między mur ogrodzeniowy a ścianę świątyni (jedną z nich stanowi nowsza zakrystia). Przed elewacją frontową, północno - zachodnią kościoła dziedziniec przykościelny otoczony murem rozczłonkowanym kapliczkami stacji Drogi Krzyżowej i przeprutym bramką po stronie północno - wschodniej. Teren gospodarczego zaplecza położony na południowy zachód od kompleksu budynków poklasztornych, otoczony w większości murem skonstruowanym na bazie łuków odciążających, powodujących punktowe obciążenie fundamentu. Po stronie północno - zachodniej tego terenu, przy murze ogrodzeniowym dziedzińca przykościelnego nowa dzwonnica w formie ściany przeprutej przeźrocami.

c.d. na karcie dodatkowej

14. Kubatura	15. Powierzchnia użytkowa ok. 0,4 ha	16. Przeznaczenie pierwotne sakralne i mieszkalne	17. Użytkowanie obecne sakralne i mieszkalne
18. Prace budowlane i konserwatorskie, ich przebieg i dokumentacja 1946 - odnowienie wnętrza kościoła 1947-48 - nowe pokrycie blaszane dachu Po wojnie (II) przebudowa zabudowań klasztornych na Dom Rekolekcyjny 1. 80-te - nowa plebania 1980 - nowa sygnatúrka 1988 - badania tynku na elewacji zachodniej na obecność polichromii 1989 - wymiana tynków na elewacjach i murze ogrodzeniowym 1.90-te - remont muru ogrodzeniowego ze Stacjami Męki Pańskiej 1993 - malowanie wnętrza kościoła		19. Stan zachowania (fundamenty, ściany zewnętrzne, ściany wewnętrzne, sklepienia, stropy, konstrukcje dachowe, pokrycie dachu, wyposażenie i instalacje) Stan zachowania dobry - po pracach remontowych	
		20. Najpilniejsze postulaty konserwatorskie Konserwacji wymagają resztki polichromii zachowane w kaplicach Stacji Męki Pańskiej.	

21. Akta archiwalne (rodzaj akt, numer i miejsce przechowywania)

24. Uwagi różne

22. Bibliografia

- M. Buliński - Monografia miasta Sandomierza, Warszawa 1879
- F.M. Sobieszczański - Kościół OO. Reformatów w Sandomierzu, Tygodnik Ilustrowany, 1860, nr 60
- J. Wiśniewski - Monografia dekanatu sandomierskiego, Radom 1915
- KZSWP, t. III, z. 11, Warszawa 1962
- Z. Kalinowski - Kościół św. Józefa. Fundacja i dzieje świątyni do kasaty klasztoru w 1864 r. (w) Studia sandomierskie, t.II, s.283-300, r.1981, Wyd.Diecezji sandomierskiej
- Z. Kalinowski - Kościół św. Józefa w Sandomierzu. Cz. II. Działalność duszpasterska reformatów sandomierskich i dzieje kościoła od kasaty klasztoru w 1864 r., tamże, t.IV (1983-4), s. 313 i nn.

23. Źródła ikonograficzne i fotograficzne (rodzaj, miejsce przechowywania, sygnatury)

WAP o/Sandomierz, archiwum PSOZ Tarnobrzeg, Muzeum Okręgowe w Sandomierzu

25. Opracował

tekst Leszek Polanowski, 07. 1993
imię, nazwisko, data, podpis
plany, rysunki publikowany w "Sandomierz" praca zb., W-wa 1956
imię, nazwisko, data, podpis
zdjęcia fotogr. Grzegorz Komada, 08. 1993
imię, nazwisko, data, podpis
miejsce przechowywania negatywów PSOZ Tarnobrzeg

KARTA PO WYPEŁNIENIU PODLEGA OCHRONIE NA PODSTAWIE PRZEPISÓW PRAWA AUTORSKIEGO !

26. Adnotacje o inspekcjach, informacje o zmianach (daty, imiona i nazwiska wypełniających)

27. Załączniki

3 wkładki z tekstem i ilustracjami - ksero i fotografie

1. Miejscowość	2. Obiekt (nazwa jak w karcie)	3. Zawartość wkładki (nazwa obiektu lub materiału uzupełniającego)
SANDOMIERZ	Zespół poreformacki	c.d. pkt. 12 , wykaz kart szczegółowych, spis ilustracji

- 1764 - przebudowa więźby dachowej i wieży przez sandomierskiego cieślę Kazimierza Sroczyńskiego, kolejne pokrycie kościoła dachówką a sygnaturki miedzią, naprawa ceglanego muru ogrodzeniowego przez murarza Mazurkiewicza, po-
bielenie kościoła i szczytów - malarz Matys, pochodzenia niemieckiego, wymalował na fasadzie kościoła (facjacie)
trzy obrazy
- 1766 - budowa muru z kapliczkami otaczającego ~~dziedziniec~~ przykościelny (nabożeństwo Drogi Krzyżowej było u reforma-
tów sandomierskich zatwierdzone już w 1731 r.), w których wymalowane zostały Stacje Drogi Krzyżowej (14) a na
murze między nimi sceny z życia św. Józefa (malarz Matys ?)
- 1779 - fundacja browaru
- 1809 - pożar - zapalił się zamieniony na wojskowy magazyn słomy kościółek św. Wojciecha a od niego kościół św.,
Józefa - spłonął dach i wyposażenie, ocalała zakrystia, refektarz i niektóre cele klasztorne
- 1815 - z fundacji Antoniego Ledóchowskiego wykonano nowe okna, ławki, kraty, drewniane kandelabry itp.
- 1817 - A. Ledóchowski funduje kapitułarz
- 1823 - dalsza odbudowa z fundacji Ledóchowskiego i kanonika sandomierskiego Jacka Kochańskiego, proboszcza parafii
w Trójcy
- 1824 - rekonsekracja przez biskupa sandomierskiego Adama Prospera Burzyńskiego - kościół z klasztorem prowizorycz-
nie zadaszony miał tylko główny ołtarz
- 1830 - budowa nowej wieży
- 1831 - nowy dach na kościele
- 1832 - nowy dach na klasztorze , ołtarze: Matki Boskiej i św. Franciszka wymalowano na drewnie
- 1838 - polichromia ołtarza głównego i obraz Trójcy św.
- 1839 - cztery ołtarze z siedmioma obrazami - malował Jan Królikowski (Janisław), ponadto sprowadzono obrazy
z Lublina, gdzie władze austriackie skasowały klasztor
- 1843 - odnowienie Stacji Drogi Krzyżowej - obrazy malował Wojciech Eliaz
- 1851 - w inwentarzu wymieniono budynki gospodarcze: chałupa, stajnia, dwa chlewy, cztery szopy, krowiarnia, spi-
chlerz i inne
- 1857 - naprawa dachu, malowanie ścian kościoła wewnątrz i na zewnątrz
- 1859 - organy - organmistrz Antoni Sapalski, polichromia nad łukiem tęczowym

Wkładkę założył: Leszek Polanowski, 07.1993
(imię, nazwisko, data)

Miejsce przechowywania negatywów:

Z-d Poligr. Jan Jasiński W-wa, ul. Wolna 13, tel. 12-43-83

verte

Wzór ODZ 1978 r.

- 1864 - kasata klasztoru - w refektarzu urządzono prawosławną cerkiew, w zabudowaniach klasztornych mieszkania, kancelarię naczelnika straży granicznej (władze zajęły gmach klasztorny w 1867 r. - potem pomieszczenia były wielokrotnie przekształcane)
- 1868 - uporządkowanie otoczenia kościelnego - rozbiórka filarów i fundamentów zniszczonego kościoła św. Wojciecha, wzniesienie figury św. Aleksandra
- 1874 - burza niszczy bramę w ogrodzeniu
- 1. 20-te XX w. - wymieniono blachę żelazną na ocynkowaną, polichromia we wnękach szczytu kruchty i furty (być może na śladach starszej kompozycji)
- 1934 - parafia(wcześniej kościół rektoralny)- przeniesiona z katedry
- 1935 - usunięto sprzed ołtarzy balustrady, ołtarz główny przesunięto pod ścianę apsydy
- 1944 - pożar, w wyniku którego spłonął dach - jeszcze w tym samym roku przystąpiono do odbudowy: kościół i klasztor pokryto blachą wydobytą z pogorzeliska
- 1946 - 48, lata 80-te i 90-te - odbudowa i remonty połączone z przekształceniami i dobudowami zabudowań klasztornych

Styl barokowy.

Wykaz kart szczegółowych:

- 1. Kościół reformatów, ob. parafialny p.w. św. Józefa
- 2. Klasztor reformatów, ob. Dom Rekolekcyjny
- 3. Mur ogrodzeniowy z bramką i kapliczkami przed kościołem św. Józefa.

Spis ilustracji:

- 1. Widok od strony północno - wschodniej, rys. Petzold, ryt. Hähle, publ. Tygodnik Ilustrowany, W-wa 1860, t. I, s. 284.
- 2. Widok od strony północno - wschodniej, rys., akwarela Jan Olszewski, niedat., oryg. MNW. Gab. Ryc., sygn. Rys. Pol. 8945.
- 3. Widok od strony północno - wschodniej, drzew., publ. M. Buliński Monografia miasta Sandomierza, W-wa 1879, s. 363.
- 4. "Plan r./imsko/k/atolickoj/Cerkwi Sgo Józefa i cerkarnich strojeni w G/oro/de Sandomir", 1872 r., WAP o/Sandomierz, Akta miasta Sandomierza.
- 5. Widok od strony południowej, fot., niedat., archiwum PSOZ Tarnobrzeg.
- 6. Widok od północnego wschodu, fot., niedat., archiwum PSOZ Tarnobrzeg.
- 7. Widok zespołu z Bramy Opatowskiej.
- 8. Widok zespołu od północy.
- 9. Widok muru ogrodzeniowego z kaplicami Męki Pańskiej od strony dziedzińca przed fasadą kościoła.
- 10. Widok fasady poprzedzonej kruchtą od strony dziedzińca przed kościołem.
- 11. Widok zespołu od strony północno - wschodniej.
- 12. Widok zespołu od południa - na pierwszym planie klasztor.
- 13. Widok zespołu od południowego zachodu..
- 14. Mur ogrodzeniowy ogrodu poklasztornego od strony jego wnętrza.
- 15. Mur ogrodzeniowy ogrodu poklasztornego od zewnątrz - napisy po stronie południowo - zachodniej.

1. Miejscowość

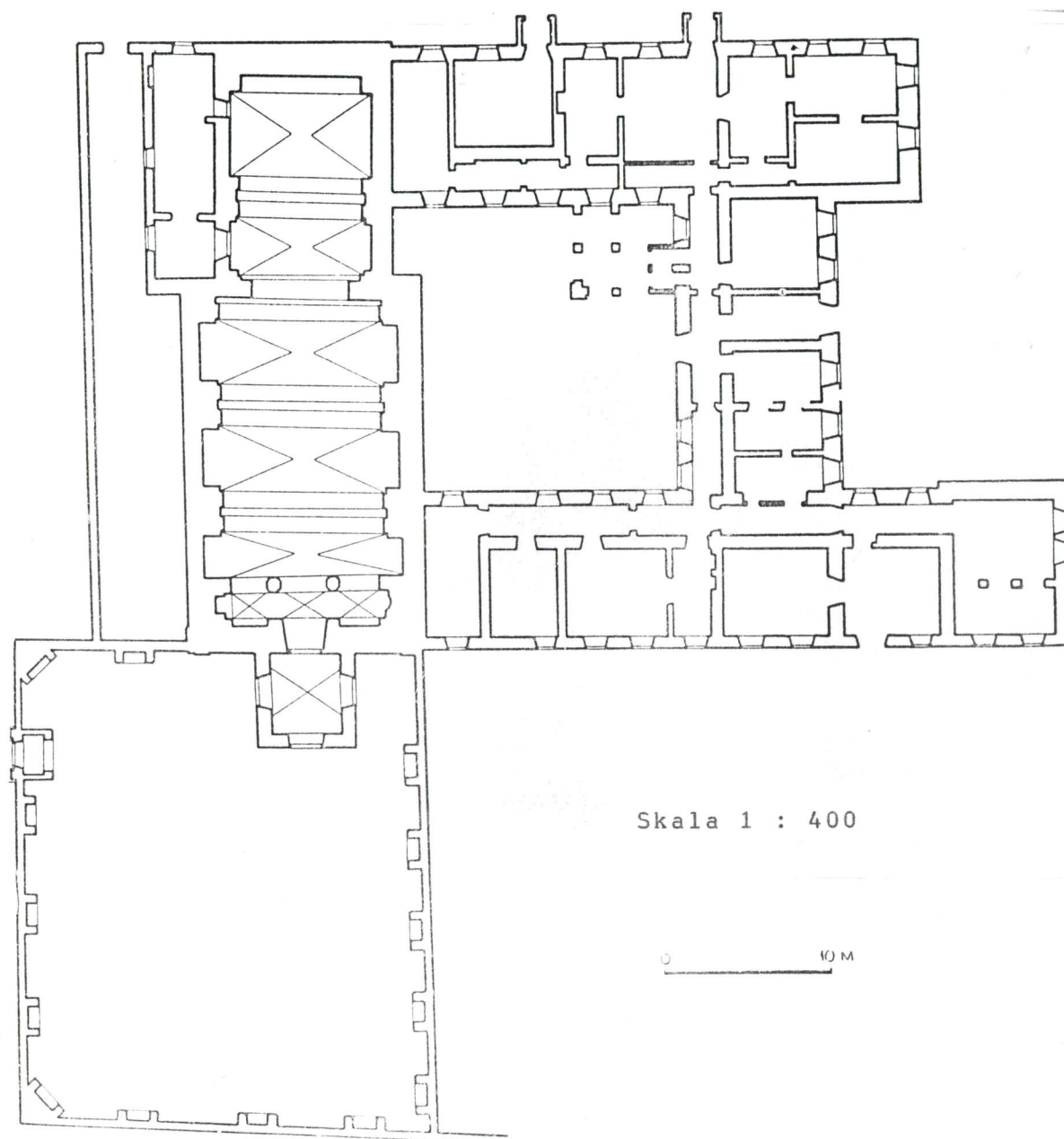
SANDOMIERZ

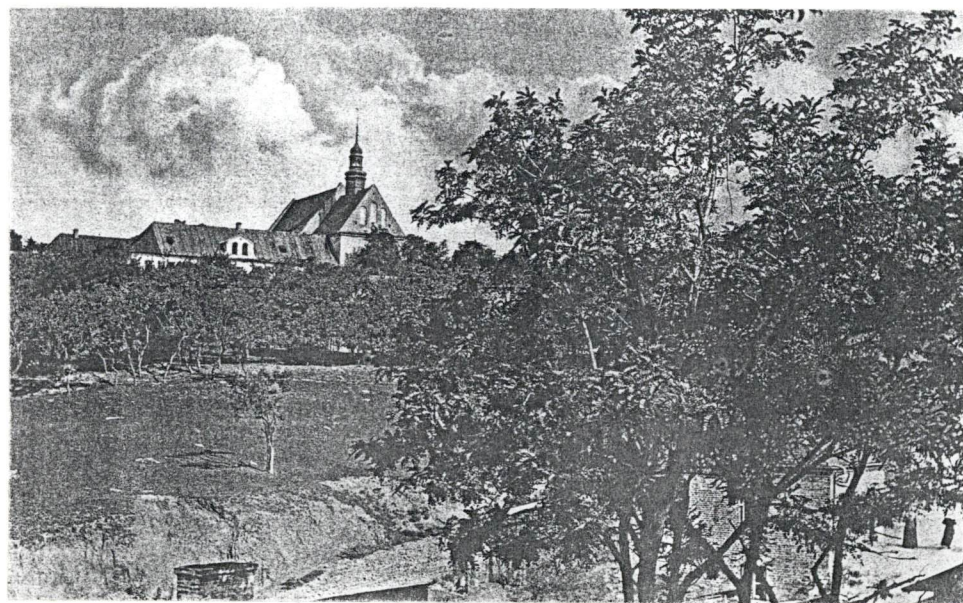
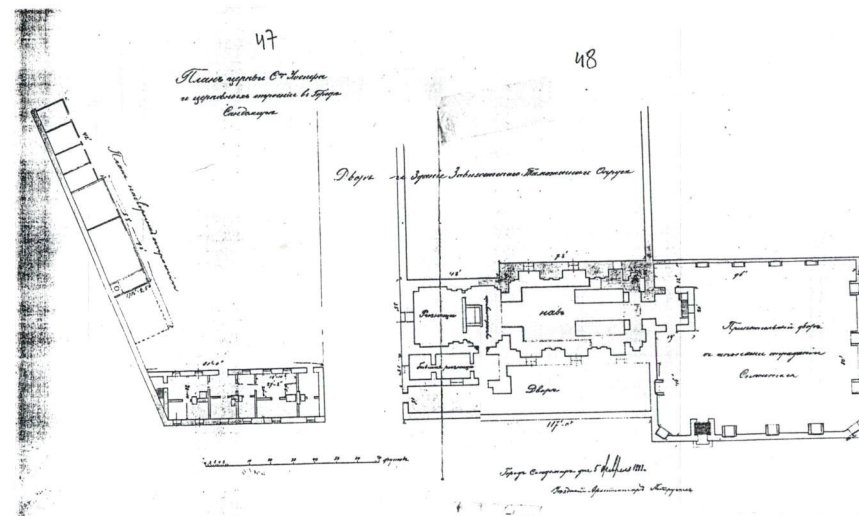
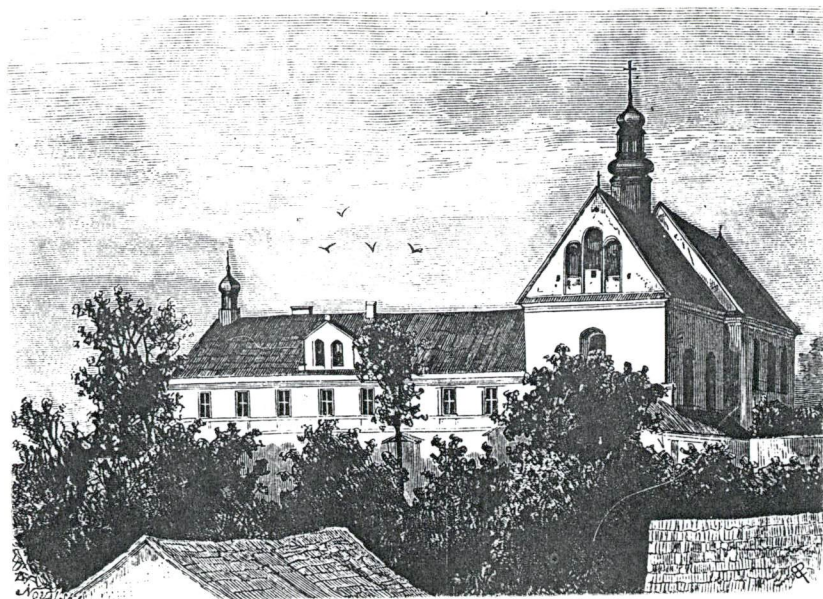
2. Obiekt (nazwa jak w karcie)

Zespół poreformacki

3. Zawartość wkładki (nazwa obiektu lub materiału uzupełniającego)

fotografie

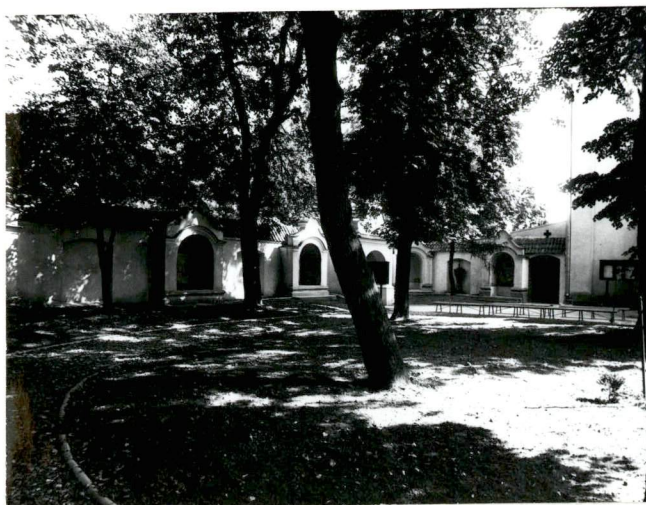




1. Miejscowość SANDOMIERZ	2. Obiekt (nazwa jak w karcie) Zespół poreformacki	3. Zawartość wkładki (nazwa obiektu lub materiału uzupełniającego) fotografie
------------------------------	---	--



8



9



10



11



12

Wkładkę założył: Leszek Polanowski, 07.1993
(imię, nazwisko, data)

Miejsce przechowywania negatywów: PSOZ Tarnobrzeg

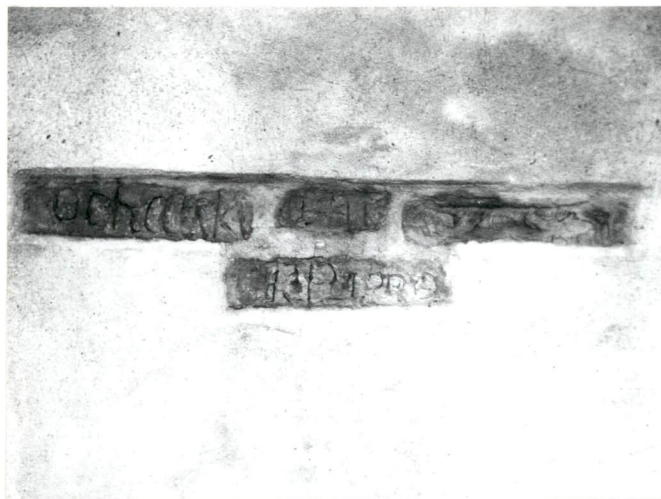
Z-d Poligr. Jan Jasiński W-wa, ul. Wolna 13, tel. 12-43-83



13



14



15