

# KARTA EWIDENCYJNA ZABYTKU NIERUCHOMEGO WPISANEGO DO REJESTRU ZABYTEKÓW

3. Miejscowość

MAŁOSZÓW

2439

1. Nazwa

KOŚCIÓŁ P.W. ŚW. MIKOŁAJA

2. Czas powstania

I poł. XVII w. (1646r.)

4. Adres

Parafia p.w. św. Mikołaja  
Małoszów 59, 28-530 Małoszów  
nr ewidencyjny działki 387  
nr księgi wieczystej

11. Materiały graficzne

widok na obiekt od strony północno-wschodniej (od strony plebani)



5. Przynależność administracyjna

województwo świętokrzyskie  
powiat kazimierski  
gmina Skalbierz

6. Współrzędne geograficzne

N: 50° 16' 33. 65"  
E: 20° 22' 13. 34"

7. Poprzednie nazwy miejscowości

8. Właściciel i jego adres

Parafia rzymsko-katolicka p.w. św. Mikołaja  
w Małoszowie  
Małoszów 59, 28-530 Małoszów

9. Użytkownik i jego adres

j.w.

10. Formy ochrony

wpis do rejestru zabytków decyzją Wojewódzkiego  
Konserwatora Zabytków  
pod Nr 251.A  
z dnia 15.02.1967 r.



Plan orientacyjny w skali 1: 35.000



Pierwsze wzmianki o wsi parafialnej Małoszów należącej do Jana z Kurozwęk herbu Róża pochodzą z 1243r. U Długosza czytamy, iż w XV w. istniała parafia z drewnianym kościołkiem w centrum wsi (w miejscu odmiennym niż obecny kościół). W 1646r. staraniem ks. Tomasza Lachowskiego rozpoczęto w budowę nowego murowanego posadawiając go na skale lessowej co w wiekach następnych skutkowało licznymi problemami budowlanymi.

(...) *"kościół jest wysoki, ale bardzo wąski, ma kształt prostokąta, składającego się z niższego prezbiterium, opatrzonego sklepieniem, wyższej i szerszej nawy, mającej sufit. Ściany wzmacniają ankry. Prezbiterium kończy się dobudowaną apsydą, w której stoi główny ołtarz. Między prezbiterium i nawą jest arkada, na której stoi krzyż z Chrystusem Panem. Ściany są podzielone arkadami, po trzy z każdej strony, między nimi pilastry. Dookoła świątyni biegnie gzyms. W nawie jest sześć okien, w prezbiterium dwa formy zwykłej w nawie dwa zaokrąglone. Posadzka marmurowa w 1883r. kosztem miejscowego dziedzica hr. Ponińskiego w miejsce dawnej, zwykłej kamiennej, ułożona, wtedy zamurowano wejście do grobów. Chór wspiera się na dwóch słupach, mieści na sobie organ o ośmiu głosach sprawiony ze składek parafian przez księdza Kucińskiego w 1892r. –czytamy w monografii historycznych opisów kościołów w pińczowskim, skalbmierskim i wiślickim.*

O rozbudowie kościoła pisze jedynie ks. Wiśniewski. Stwierdza, iż od strony północnej dobudowano: zakrystię i w przestrzeń między szkarpami kruchtę. Korpus nawowy został ponadto poszerzony o niskie, otwarte arkady, które jak domniema stanowić mogły katakumby lub jak na cmentarzach włoskich grobowce i pomniki. Renowację kościoła poświadczać miała inskrypcja z frontonu kościoła, mianowicie rok 1878. Obecna inskrypcja we wskazanym miejscu poświadcza renowację jedynie z 1932r.

Od połowy XIX w. częstokroć występowano o konieczność podjęcia działań ratowniczych przy kościele parafialnym. W sprawozdaniu konsystorza diecezji kielecko – krakowskiej z 1862r. czytamy, iż po wykonaniu prac budowlanych takich jak pokrycie kościoła gontem dostrzeżono również inne naglącą potrzebę reparacji murów.

### SYTUACJA:

Kościół położony na wzniesieniu nad wąwozem obok zabudowy wsi rozciągającej się w kierunku północnym. Od strony wschodniej budynek plebani (współczesny), poniżej budynek gospodarczy pochodzący z dawnego założenia plebańskiego. Od strony południowej na lekkim wzniesieniu cmentarz. Miejsce wzniesienia kościoła jest odosobnione ze względu na posadowienie go na skale lessowej.

### MATERIAŁ, KONSTRUKCJA, TECHNIKA:

Murowany z kamienia i cegły na zaprawie wapiennej w tym: fundamenty wykonane z kamienia jak też mury zewnętrzne i wewnętrzne korpusu nawowego, a kruchta, apsyda i prezbiterium z cegły.

Nad nawą główną i kruchtą strop drewniany belkowany. Nad prezbiterium sklepienie krzyżowo-żebrowe, ceglane z podniesionym częściowo kluczem. Absyda sklepiona półkopułą ceglana, nad zakrystią strop ceglany, słupy i strop chóru drewniany. Tynki wapienno-gipsowe, sztukaterie gipsowe. Więźba dachowa drewniana, nad nawą główną płatwiowo-kleszczowa z podparciem kozłowym, nad prezbiterium kozłowa z jednym stolcem pośrodku, dach, rynny i rury spustowe kryte blachą ocynkową. Stolarka drzwiowa i okienna drewniana, drzwi wejściowe dwuskrzydłowe, dębowe, pełne, pozostałe jednoskrzydłowe pełne. Przejście pomiędzy zachodnią kruchtą a nawą wypełnione ażurową, o wykroju prostokąta kratą. Okna w nawie, prezbiterium i apsydzie wielopolowe, szklone szkłem przezroczystym jak też i w kruchcie zachodniej, jedynie w budowie różne - niewielkie kwadratowe. Troje odrzwi kamiennych: z kruchty do nawy, z kruchty zachodniej do pomieszczenia w jej południowej części oraz z prezbiterium od zakrystii marmurowy z inskrypcją w nadprożu, w nich drzwi żelazne okute w skośną kratę dekorowaną, ze starym zamkiem i kołatką. Na ścianach prezbiterium trzy marmurowe płyty epitafijne fundatorów kościoła. Posadzka w nawie i prezbiterium z płyt marmurowych w układzie szachownicowym, schody na chór kamienne, wspornikowe kręte, bardzo wąskie i mocno starte (dostęp na chór utrudniony). W zakrystii na ścianie północnej umieszczone w niewielkiej niszy kamienne ławabo pokryte farbą olejną.

### RZUT:

Kościół jednonawowy; nawa o rzucie zbliżonym do kwadratu, prezbiterium nieco węższe o połowę krótsze. Od wschodu apsyda. Od północy i południa przylegające symetrycznie podcienia, w tym od północy przestrzeń pierwszego podcienia licząc od wschodu zamknięta ścianą pełną i zagospodarowana na przedsionek. Do prezbiterium od wschodu przylega pomieszczenie zakrystii na planie prostokąta dzielone wewnętrznie na dwa o różnej powierzchni pomieszczenia. Od zachodu korpus nawowy zamyka wysuniętą do przodu w części środkowej kruchta osadzona w z przylegającymi dzielona wewnętrznie na mniejsze kuchta z środkową częścią nieco wysuniętą ponad korpus.

### BRYŁA:

Oszkarpowaną, szkarpami uskokowymi i narożnymi bryłę kościoła tworzą zestawienia prostopadłościanów: nawy i nieco niższego prezbiterium przekrytych odrębnymi dwuspadowymi dachami, przylegających symetrycznie do nawy na wysokość ½ muru podcieniami z dachami pulpitowymi, prostopadłościanem zakrystii sięgającym 3/4 wysokości bryły korpusu nawowego przekrytym dachem pulpitowym, apsydy sięgającej gzymsu wieńczącego oraz bryły kruchty zachodniej.

14. Kubatura	15. Powierzchnia użytkowa	16. Przeznaczenie pierwotne  sakralne	17. Użytkowanie obecne  sakralne
18. Stan zachowania  Kościół po kompleksowym remoncie. W roku bieżącym wykonano remont elewacji. Sklepienia, stropy w stanie dobrym, pokrycie dachowe po wymianie. Wyposażenie, instalacje w dobrym stanie.		19. Istniejące zagrożenia, najpilniejsze postulaty konserwatorskie  Wskazywana konserwacja dotyczyć może jedynie wyposażenia kościoła tj.: ołtarze główny i dwa boczne przy ścianie łuku tęczowego, ambona, chór muzyczny oraz krucyfiks z parą aniołów z łuku tęczowego.	



20. Akta archiwalne (rodzaj akt, numer i miejsce przechowywania)

Akta konsystorskie parafii Miłoszów sygn. PM-3/1-4 w: *Archiwum Diecezjalne w Kielcach*  
Akta Dyrekcji Ubezpieczeń, sygn. 637 w: *Archiwum Państwowe w Kielcach*

23. Bibliografia

Słownik geograficzny Królestwa Polskiego i innych krajów słowiańskich. Warszawa 1890. t VI, s.78  
Navarra F.P. Monografia kościołów diecezji kieleckiej t. II. Warszawa 1912.  
Katalog zabytków sztuki w Polsce, t. III, z.9 powiat pińczowski, Warszawa 1961.  
J. Wiśniewski, Historyczny opis kościołów, miast, zabytków i pamiątek w pińczowskiem, skalbmierskiem i wiślickiem. Majrówka 1927r.

25. Źródła ikonograficzne (rodzaj, miejsce przechowywania)

Rzut kościoła, Karol Sługocki, 1848, wymiary budynku jego części w Aktach Dyrekcji Ubezpieczeń, sygn. 637  
Fotografie archiwalne z dokumentacji architektonicznej tzw. kart zielonych w posiadaniu WUOZ w Kielcach  
Dokumentacja wykonana przez arch. Konrada Koksownicza, Kościół w Miłoszowie, Inwentarz.26.XI.1958r.

*Archiwalia przechowywane w Archiwum Diecezjalnym w Kielcach  
prosz. Archiwum Wojewódzkiego Urzędu Ochrony Zabytków w Kielcach*

21. Uwagi

informacją urzędową z dnia 20.10.2008r. nadano kościołowi nowy numer rejestru **A.206/1**  
w 1976r. wykonano plan zagospodarowania i projekt ogrodzenia terenu kościoła aut. inż. Gyurowicza

22. Adnotacje o inspekcjach, informacje o zmianach (daty, imiona i nazwiska wypełniających)

- 16.11.1957r. oględziny przeprowadzone przez Komisję Artystyczno – Budowlaną przy Kurii Diecezjalnej
- 16.02.1959r. zaprezentowano na Komisji Artystyczno - Budowlanej projekt rozbudowy kościoła wykonany przez Konrada Foksowicza
- lipiec 1984r. przeprowadzono inspekcję (WUOZ w Kielcach) z określonym zakresem prac konserwatorskich w zakresie: wzmocnienia popękanych murów, wymiany popękanych tynków we wnętrzu partii przyziemia oraz wykonanie powierzchniowego odwodnienia, skucie tynku we wnętrzu partii przyziemia i wykonanie nowych.

Na podstawie tych wytycznych wydano w styczniu 1985r. decyzję na przeprowadzenie prac konserwatorskich w następującym zakresie: opracowanie orzeczenia konstrukcyjnego wraz z wnioskami określającymi sposób wzmocnienia spękanych murów, wykonanie prac związanych z wzmocnieniem konstrukcyjnym murów kościoła, wymian zniszczonych tynków zewnętrznych

- wrzesień 1991r. po przeprowadzeniu oględzin kościoła określono stan zachowania budynku: spękania pionowe i ukośne murów na ścianach nawy i prezbiterium (w partii sklepień i nadproży), przemieszczenia ścian w poziomie
- listopad 1991r. do zakresu pilnych prac konserwatorskich dodano również ocenę stanu technicznego więźby dachowej i pokrycia oraz odwodnienie terenu wokół kościoła w tym cmentarza i zabezpieczenie go opaską odwadniającą, jak też zabezpieczenie apsydy kościoła
- listopad 1991r. wydano decyzję na prowadzenie prac konserwatorskich, do w/w postulatów dodano kompleksowy remont kościoła w zakresie: skucia tynków zewnętrznych i wewnętrznych (z poprzedzeniem badania tynków na obecność polichromii odtworzenie wystroju wnętrza kościoła z dopuszczeniem możliwości wyłożenia dolnych partii ścian wnętrza kamieniem naturalnym oraz konserwację wyposażenia kościoła

wszelkie inspekcje przeprowadzane przez pracowników WUOZ w Kielcach

24. Opracowanie karty ewidencyjnej (autor, data i podpis) *porobienia - listopad 2012r.*

tekst Ilona Boroch *J. Boroch*

plany, rysunki Ilona Boroch *J. Boroch*

fotografie Ilona Boroch *J. Boroch*

26. Załączniki

załączników w tym:

1. c.d. opisu
2. spis rzutów, planów, przekrojów i fotografii
3. plan sytuacyjny
4. rzuty: archiwalny i współczesny
5. do 7 przekroje budynku
6. od 8 do 10 dokumentacja fotograficzna



**WKŁADKA DO KARTY EWIDENCYJNEJ ZABYTKU NIERUCHOMEGO WPISANEGO DO REJESTRU ZABYTKÓW**
**ZAŁĄCZNIK NR 1**

1. Miejscowość Małoszów	5. Obiekt (nazwa jak w karcie)	6. Zawartość wkładki (nazwa obiektu lub materiału uzupełniającego)
2. Gmina Skalmierz	<b>KOŚCIÓŁ PARAFIALNY P.W. ŚW. MIKOŁAJA</b>	<b>c.d. 12. Historia obiektu i opis oraz 13. Opis</b>
3. Powiat kazimierski		
4. Województwo świętokrzyskie		

**c.d. 12 historia obiektu**

W 1932r. restaurowany i konsekrowany, o czym świadczy inskrypcja umieszczona na fasadzie kościoła.

W latach czterdziestych dwudziestego wieku rozpoczęto starania o budowę nowego kościoła lokalizując go w centrum wsi, na styku Małoszowa i Głuchowa. Decyzję o budowie nowego argumentowano niemożliwością rozbudowy istniejącego (trudności z rozbudową przy zastałym podziale wewnętrznym bryły) oraz niekorzystnym położeniu na stoku góry z technicznymi konsekwencjami naporu wód gruntowych. Ustalono, iż po wykonaniu pilnych prac remontowo - budowlanych wg projektu arch. Jamroza tj. odwodnienie terenu wokół kościoła, zostanie on oddany na użytkowanie jako kaplica cmentarna.

Oczekiwano iż, wymagana powierzchnia użytkowa kościoła wynosić powinna od 90 do 100m<sup>2</sup> i takim parametrom powinna odpowiadać ewentualna rozbudowa starego kościoła. Na posiedzeniu Komisji Artystyczno-Budowlanej w dniu 16 lutego 1959r. zaprezentowano projekt rozbudowy kościoła wykonany przez Konrada Foksowicza. W wyniku oględzin kościoła przeprowadzonych szesnastego listopada 1957r. przez przedstawicieli Komisji Artystyczno - Budowlanej przy Kurii Diecezjalnej określono zakres pilnych prac konserwatorskich: 1. skarpę przy prezbiterium wyłożyć płytą piaskowca, 2. wyrażono zgodę na wybudowanie drugiej zakrystii, po drugiej stronie prezbiterium, 3. przy podcieniach po stronie południowej, tj. od cmentarza należy wymienić kamienie zupełnie zniszczone, z zachowaniem profili cokołu, pilastry zostawić w kamieniu nietynkowane, 3. również od strony południowej wskazany jest drenaż kościoła, 4. dookoła kościoła wykonać chodnik z płyt z pozostawieniem spadku, 5. usunąć z elewacji frontowej monogram IHS, jako wykonany znacznie później niż budowa samego kościoła i wielkością swą szpecący elewację, 6. wyrażono zgodę na dokonanie rozbiórki przybudówki pełniącej funkcję kruchty, dobudowanej w XIX w. stylowo nie związanej z bryłą kościoła, zalecając wybudowanie nowej obszerniejszej kruchty z wybiciem szerokiego przesklepionego otworu między kruchtą a nawą kościoła, 7. od strony północnej i południowej kościoła podcienia naprawić, a kruchtę dobudowaną, a nie użytkowaną rozebrać, a w jej miejscu wykonać łuk, 8. zalecono również dokonanie oceny stanu technicznego stropu nad nawą oraz pokrycia dachu nad nawą i prezbiterium, 9. zalecono również na pęknięcia w nawie i prezbiterium nałożyć kontrolne marki z gipsu z ciągle obserwować.

W 1969r. wprowadzono piece akumulacyjne do ogrzewania kościoła. W protokole wizytacji kanonicznej przeprowadzonej w 1972r. czytamy, iż prace konserwatorskie przy obiekcie obejmowały: odnowiono i przystosowano do nowych przepisów liturgicznych.

Styl: barokowy

**WNĘTRZE:**

Jednonawowe, dosyć ciasne ze względu na organizację przestrzeni w partii prezbiterium – łuk tęczyowy. Płaszczyzny ścian nawy i prezbiterium rozczłonkowane pilastrami dźwigającymi przełamujące się belkowanie z gzymsami ozdobionymi perlami, wolimi oczkami i ząbkowaniem. W polach między pilastrami ślepe arkady.

W przejściu z prezbiterium do zakrystii kamienny portal z inskrypcją w nadprożu: „TRINITATI HONOR OMNIPOTENTIA MAGNESTAS ADORATO SIT”. Na ścianie północnej i południowej epitafia inskrypcyjne w formie płyt: Marianny z Kórnickich Trzeszkowej, Franciszka Ponińskiego, ks. Jakuba Rzepczynskiego.

Chór muzyczny drewniany wsparty na dwóch kolumnach, z prostą balustradą w partii środkowej wysuniętą ku przodowi, zdobiony kwadratowymi płycinami o ozdobnych profilowanych ramkach.

parcie miki - listopad 2011r.

*[Podpis]*



**WYPOSAŻENIE:**

Jednorodne stylistycznie, na które składa się: ołtarz główny i zajmujące przestrzeń wokół ściany łuku tęczowego: dwa ołtarze boczne, ambona w kształcie łodzi oraz Chrystus ukrzyżowany adorowany przez figury dwóch aniołów. Na ścianie zachodniej kościoła drewniany chór muzyczny, pod którym ustawione symetrycznie ławki kolatorskie z herbami: Nieczuja-kolatorów kościoła Dębińskich, Łódzia-Ponińskich, właścicieli Małoszowa (od 1806r.).

Dokładny opis obiektów zawierają karty ewidencyjne ruchomości przechowywane w siedzibie ŚWKZ.

**c.d. pkt 22 Adnotacji o inspekcjach**

- w kwietniu 1999r. wydano decyzję na wymianę pokrycia dachowego z blachy ocynkowanej na blachę miedzianą oraz elementów więźby dachowej (decyzja ponowiona w 2001r.)
- w 2004r. wydano decyzję na reparację i wyminę tynków we wnętrzu kościoła
- w 2006r. wydano decyzję na: reparację i wyminę części tynków wewnątrz kościoła, malowanie wnętrza kościoła,
- 2008r. wydano decyzję na wymianę stolarki okiennej na okna drewniane, dębowe, podwójne szklone z nawiązaniem do tradycyjnych podziałów starych okien.
- W 2009r. wydano decyzję na naprawę tynków i malowanie w kolorystyce uzgodnionej z konserwatorem, oczyszczenie i naprawę współczesnych okładzin kamiennych na elewacji, remont opaski odwadniającej e celu zapewnienia właściwego odprowadzenia wody
- W 2010r. wydano decyzję na naprawę tynków i malowanie prezbiterium kościoła wg. harmonogramu: odbicie tynków i ich reparacja, czyszczenie cyzelowanie i uzupełnianie profili, gruntownie całej powierzchni, malowanie tynków,



**WKŁADKA DO KARTY EWIDENCYJNEJ ZABYTKU NIERUCHOMEGO WPISANEGO DO REJESTRU ZABYTEKÓW**
**ZAŁĄCZNIK NR 2**

1. Miejscowość Małoszów	5. Obiekt (nazwa jak w karcie)	6. Zawartość wkładki (nazwa obiektu lub materiału uzupełniającego)
2. Gmina Skalmierz		
3. Powiat kazimierski	<b>KOŚCIÓŁ PARAFIALNY P.W. ŚW. MIKOŁAJA</b>	<b>spis planów, rzutów, przekrojów oraz dokumentacji fotograficznej</b>
4. Województwo świętokrzyskie		

**SPIS:**

1. plan sytuacyjny
2. rzut przyziemia w skali 1:100
3. rzut przyziemia (archiwalny z Akt Dyrekcji Ubezpieczeń )
4. elewacja zachodnia
5. elewacja wschodnia
6. przekrój pionowy korpusu nawowego z widokiem na ołtarz
7. przekrój pionowy korpusu nawowego
8. elewacja południowa
9. elewacja północna
10. przekrój pionowy korpusu nawowego
11. widok na fronton
12. bryła kościoła od strony północno-wschodniej, widok na apsydę i zakrystię
13. zamknięcie prezbiterium od strony południowo-wschodniej
14. korpus nawowy z podcieniami widok od strony południowej
15. widok na bryłę kościoła od strony południowo zachodniej
16. inskrypcja z ściany szczytowej frontonu
17. widok na kościół od strony południowo - zachodniej (stan z 1959r.)
18. ujęcie elewacji południowej (stan z 1959r.)
19. wnętrze - widok na chór muzyczny
20. wnętrze - widok na ołtarz
21. obramienie portalu w prezbiterium
22. ściana prezbiterium z dekoracją architektoniczną
23. widok na chór muzyczny
24. ujęcie ambony posadowionej w filarze łuku tęczowego

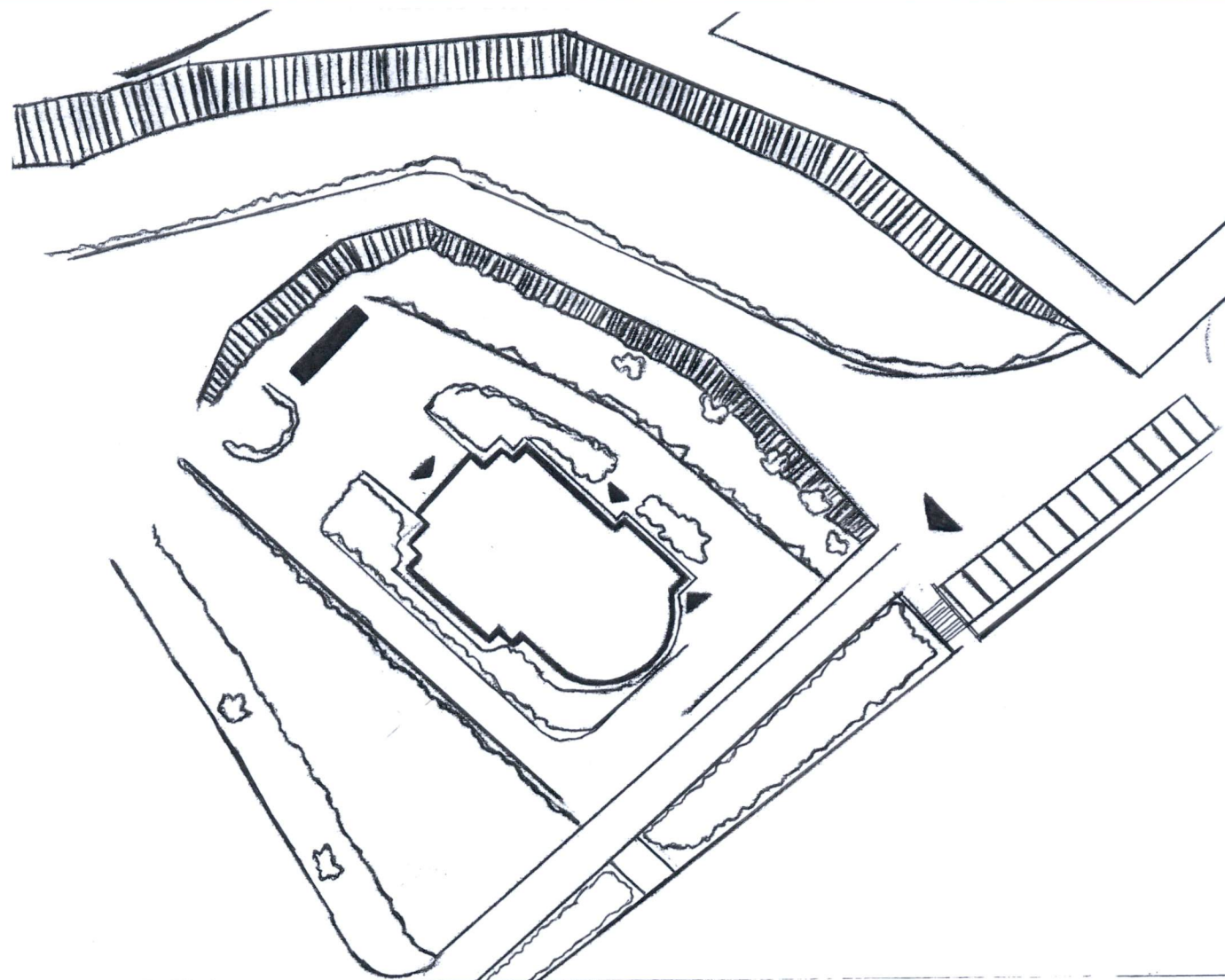
przebiegnię - listopad 2011r. *J. Maciej*



WKŁADKA DO KARTY EWIDENCYJNEJ ZABYTKU NIERUCHOMEGO WPISANEGO DO REJESTRU ZABYTEKÓW

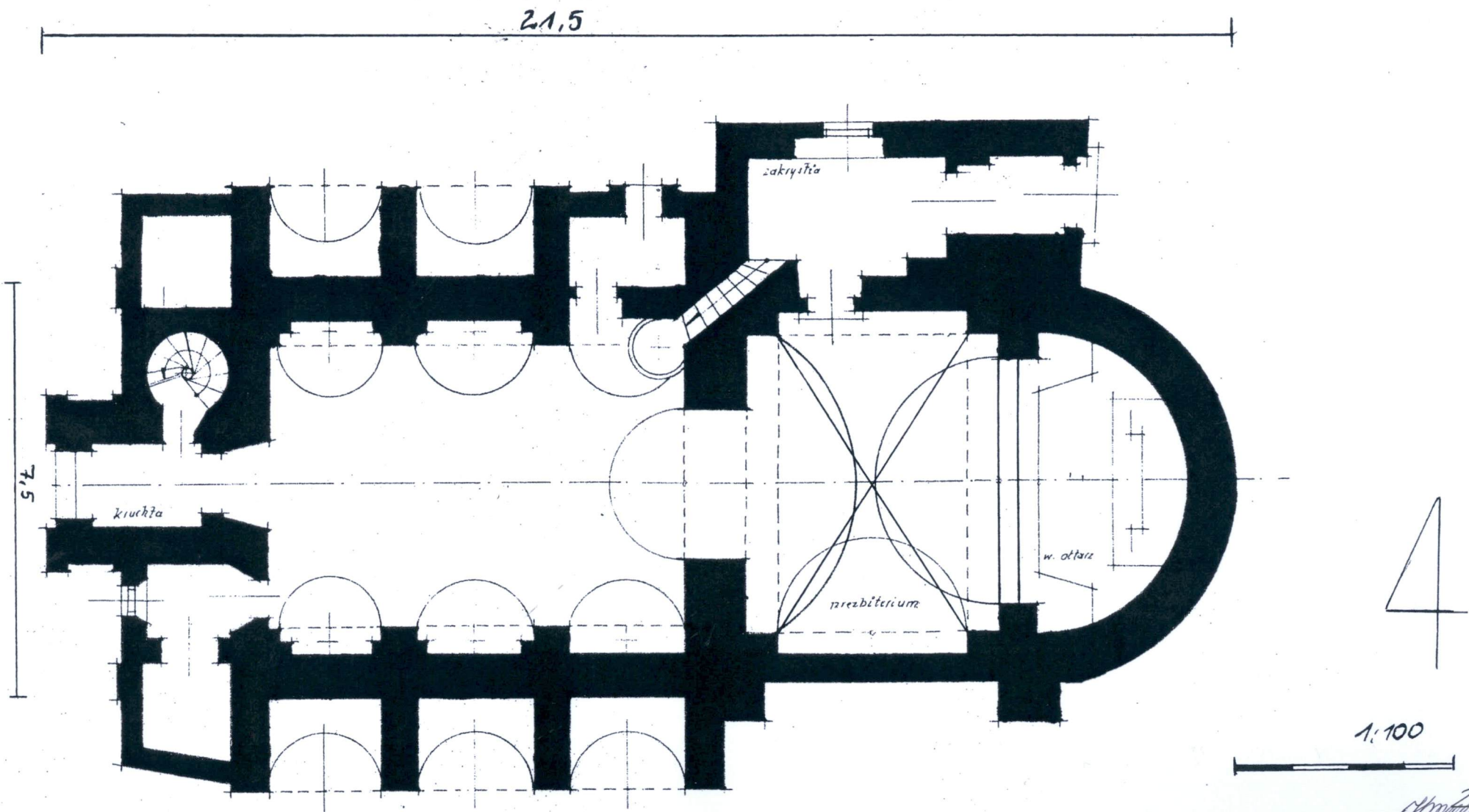
ZAŁĄCZNIK NR 3

1. Miejscowość Małoszów	5. Obiekt (nazwa jak w karcie)	6. Zawartość wkładki (nazwa obiektu lub materiału uzupełniającego)
2. Gmina Skalbmierz	KOŚCIÓŁ PARAFIALNY P.W. ŚW. MIKOŁAJA	plan sytuacyjny
3. Powiat kazimierski		
4. Województwo świętokrzyskie		



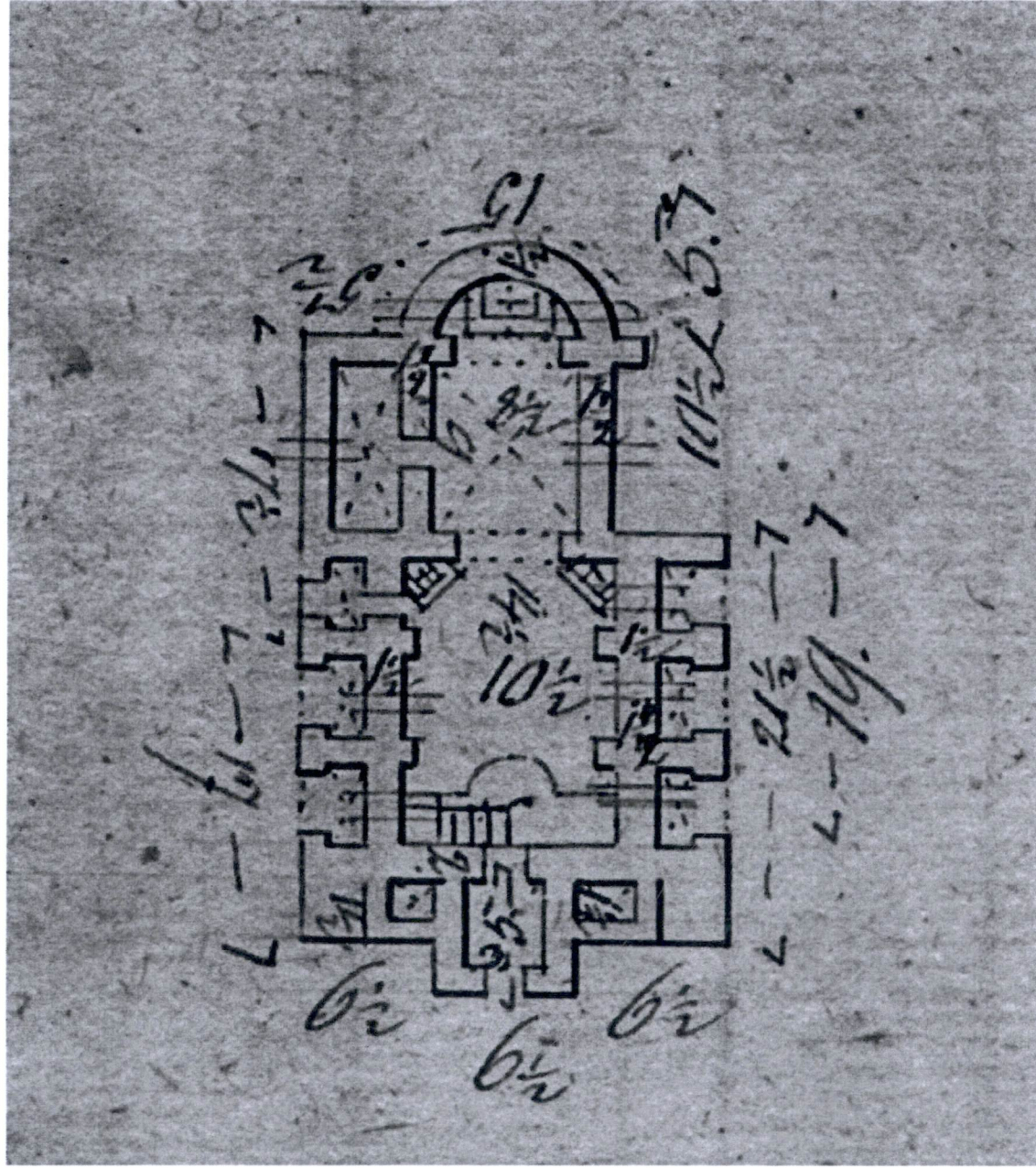
pasiecznik - listopad 2012

5. Miejscowość Małoszów	5. Obiekt (nazwa jak w karcie)	6. Zawartość wkładki (nazwa obiektu lub materiału uzupełniającego)
6. Gmina Skalbmierz		
7. Powiat kazimierski	KOŚCIÓŁ PARAFIALNY P.W. ŚW. MIKOŁAJA	rzuty przyziemia
8. Województwo świętokrzyskie		



parochialni - listopad 2012. *[Signature]*



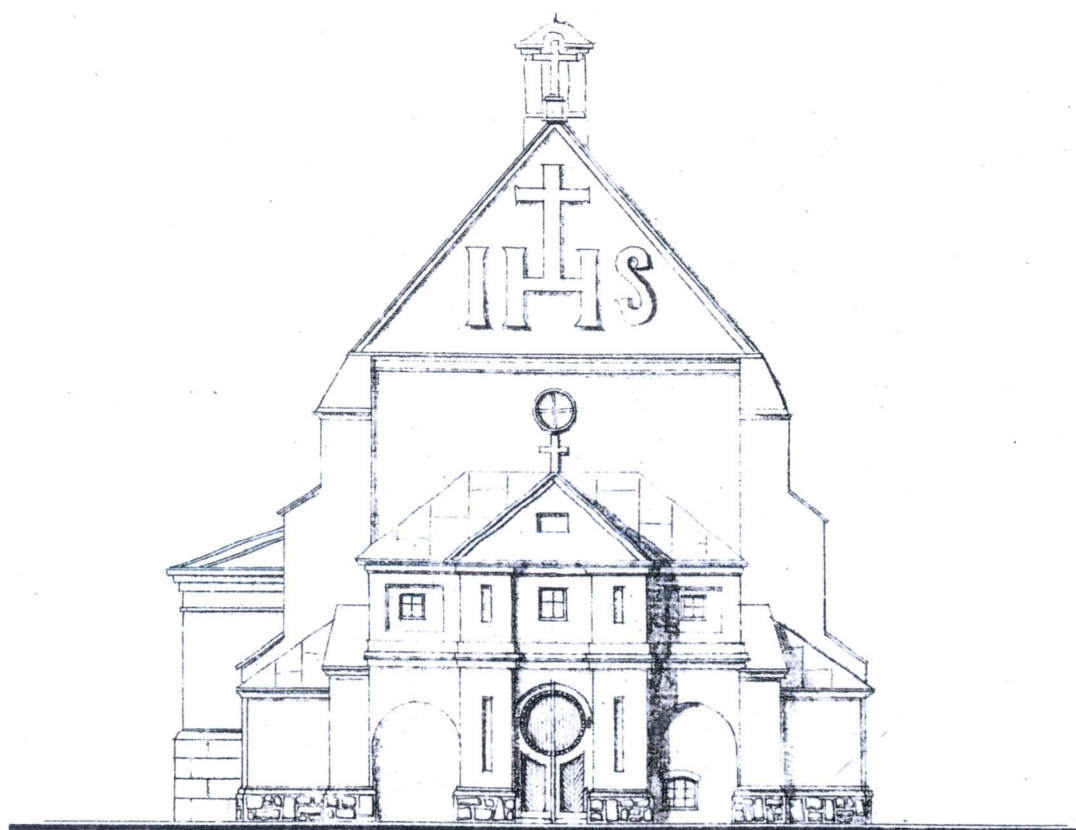




WKŁADKA DO KARTY EWIDENCYJNEJ ZABYTKU NIERUCHOMEGO WPISANEGO DO REJESTRU ZABYTKÓW

ZAŁĄCZNIK NR 5

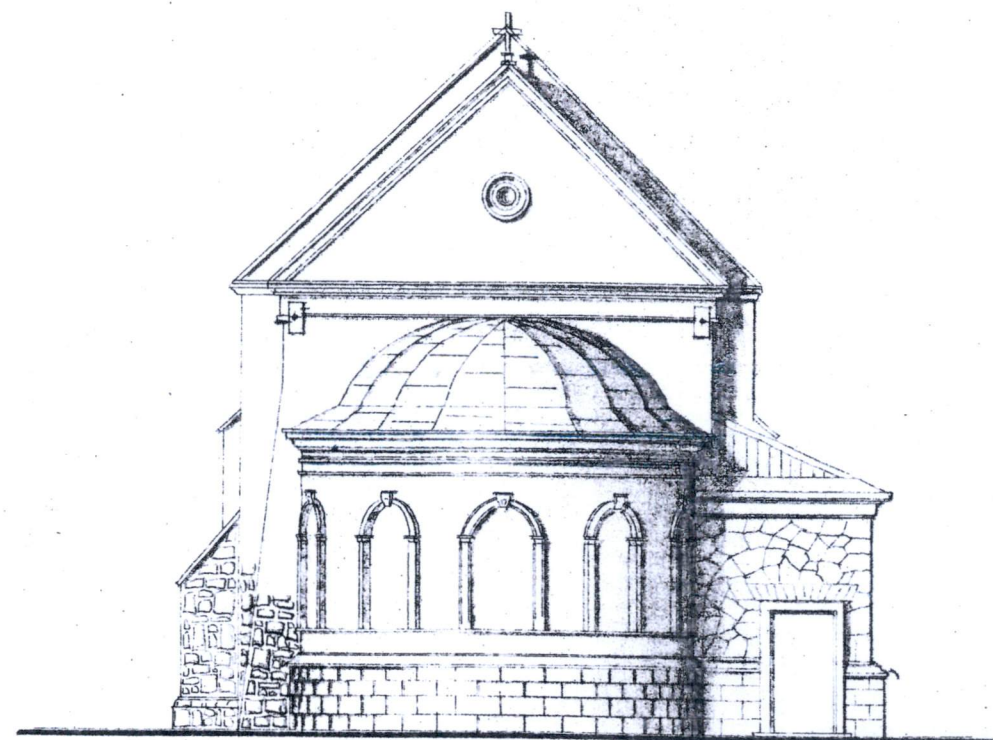
1. Miejscowość Małoszów	5. Obiekt (nazwa jak w karcie)	6. Zawartość wkładki (nazwa obiektu lub materiału uzupełniającego)
2. Gmina Skalbierz		
3. Powiat kazimierski	KOŚCIÓŁ PARAFIALNY P.W. ŚW. MIKOŁAJA	przekroje budynku
4. Województwo świętokrzyskie		



4.

E L E W A C J A Z A C H O D N I A

1 : 1 0 0

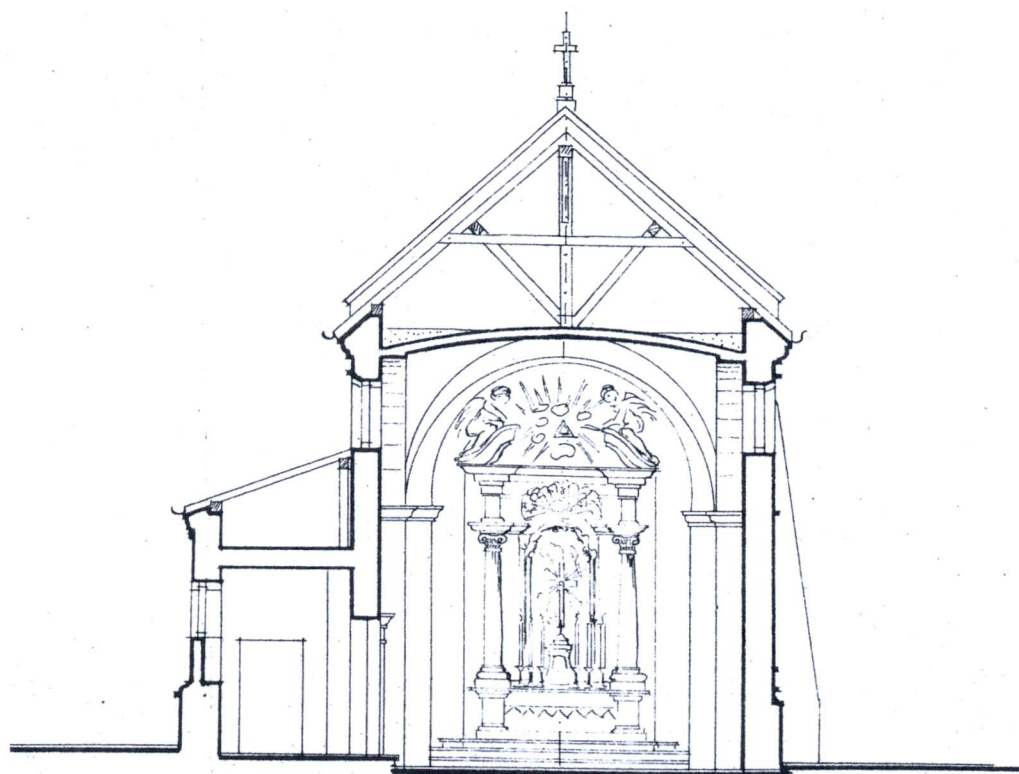


5.

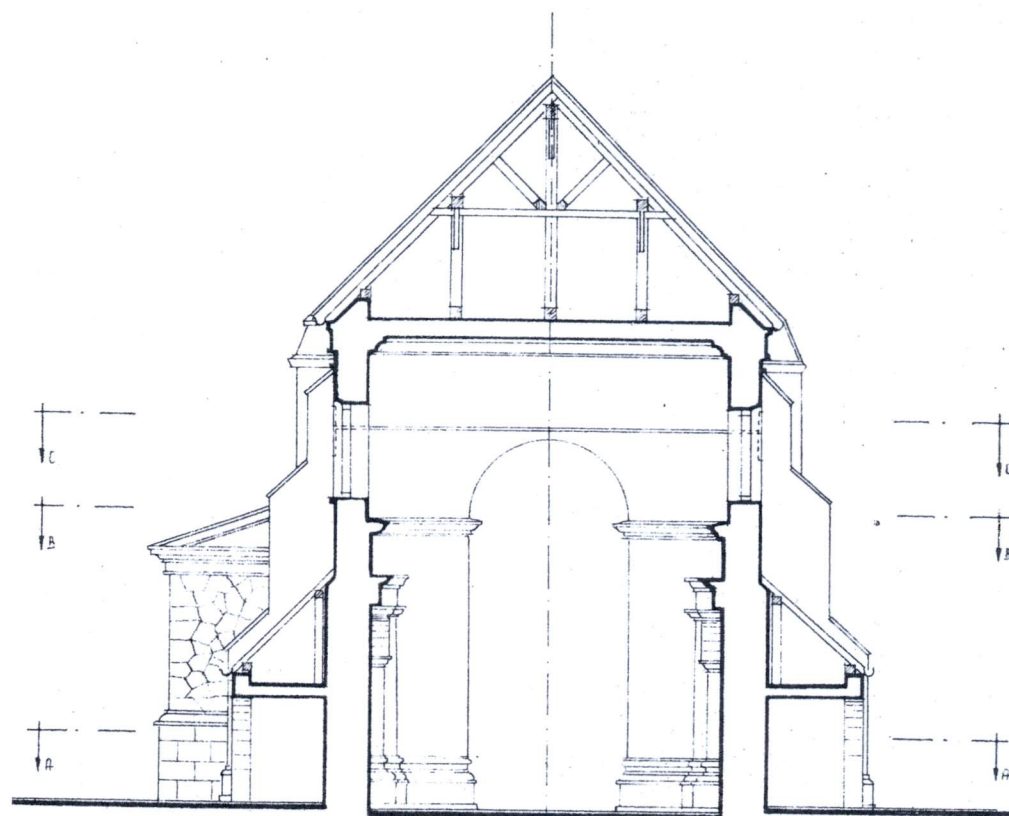
E L E W A C J A W S C H O D N I A

1 : 1 0 0

październik - listopad 2011 r.



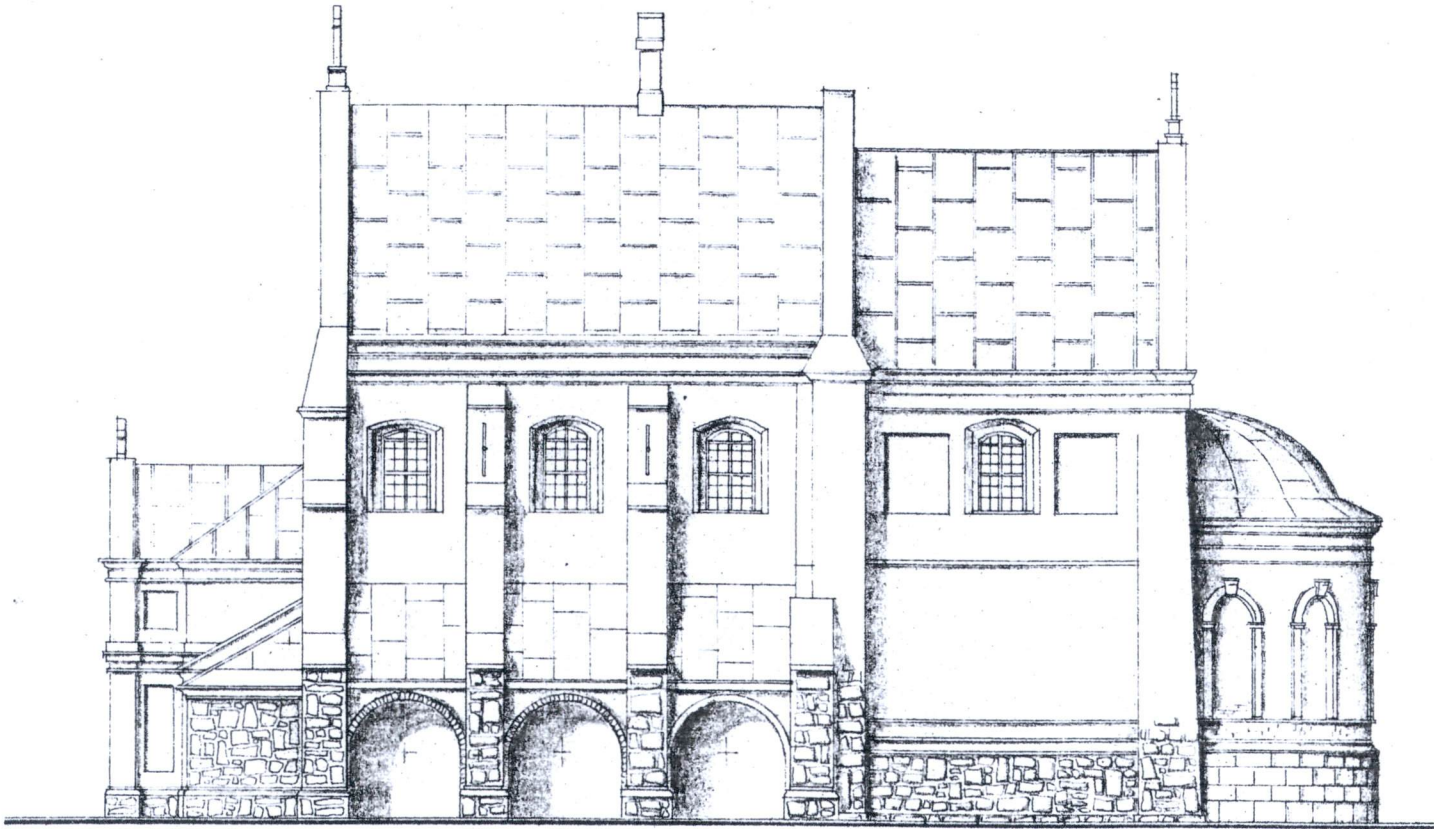
6.  
P R Z E K R Ó J P I O N O W Y .. B - B ' ' 1 : 1 0 0



7.  
P R Z E K R Ó J P I O N O W Y .. A A ' ' 1 : 1 0 0



1. Miejscowość Małoszów	5. Obiekt (nazwa jak w karcie)	6. Zawartość wkładki (nazwa obiektu lub materiału uzupełniającego)
2. Gmina Skalbmierz	KOŚCIÓŁ PARAFIALNY P.W. ŚW. MIKOŁAJA	przekroje budynku
3. Powiat kazimierski		
4. Województwo świętokrzyskie		



8.

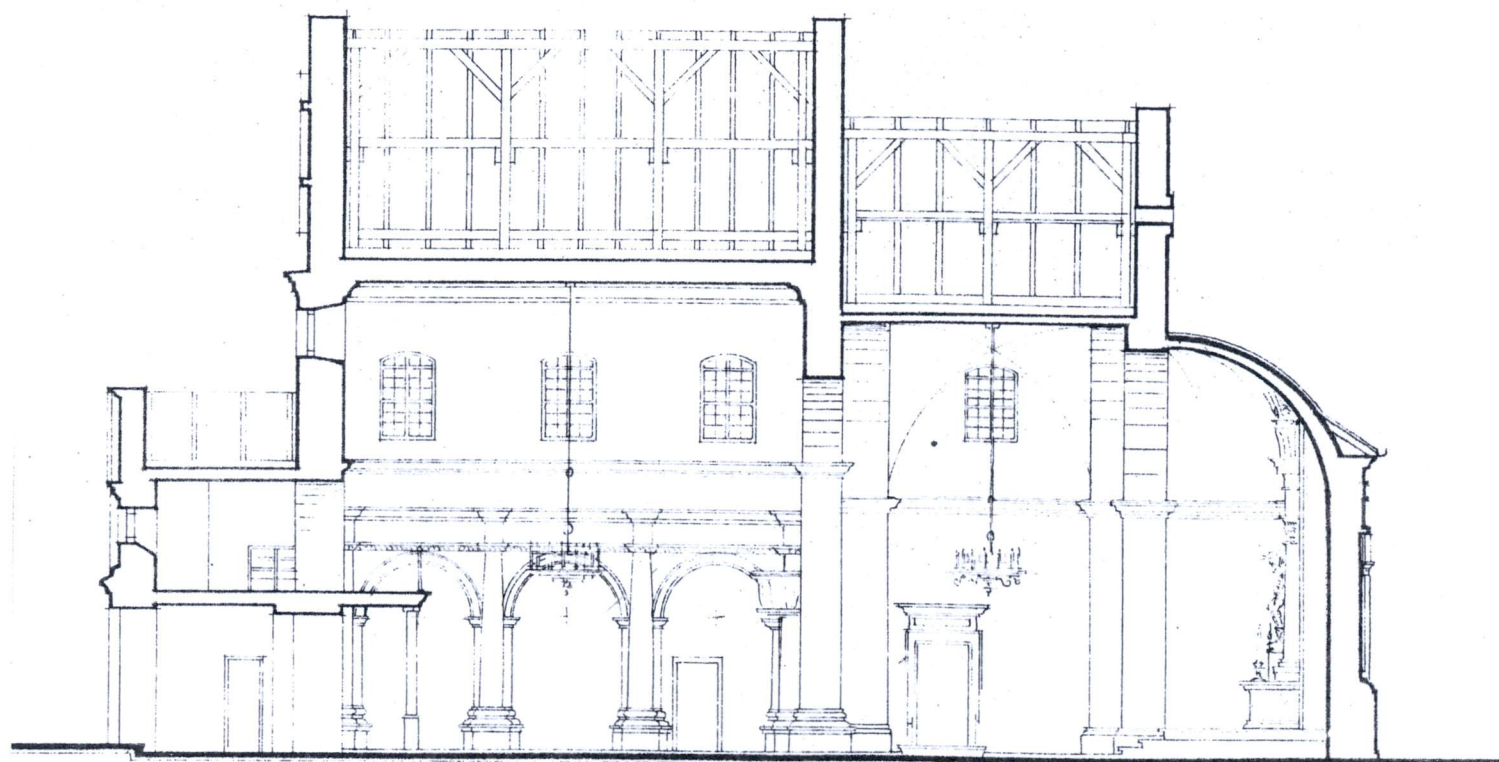


9.

E L E W A C J A P O L N D E N A 1 : 1 0 0



1. Miejscowość Małoszów	5. Obiekt (nazwa jak w karcie)	6. Zawartość wkładki (nazwa obiektu lub materiału uzupełniającego)
2. Gmina Skalbierz	KOŚCIÓŁ PARAFIALNY P.W. ŚW. MIKOŁAJA	przekroje budynku
3. Powiat kazimierski		
4. Województwo świętokrzyskie		



P R Z E K R O J E P I O N O W Y . . C - C' 1 : 1 0 0

10.

paszke - listopad 2016

<ol style="list-style-type: none"> <li>1. Miejscowość Małoszów</li> <li>2. Gmina Skalbierz</li> <li>3. Powiat kazimierski</li> <li>4. Województwo świętokrzyskie</li> </ol>	<p>5. Obiekt (nazwa jak w karcie)</p> <p style="text-align: center;"><b>KOŚCIÓŁ PARAFIALNY P.W. ŚW. MIKOŁAJA</b></p>	<p>6. Zawartość wkładki (nazwa obiektu lub materiału uzupełniającego)</p> <p style="text-align: center;"><b>dokumentacja fotograficzna</b></p>
---	--	--



11.



12.



13.

październik - listopad 2012 *[signature]*





14.



15.

1. Miejscowość Małoszów	5. Obiekt (nazwa jak w karcie)	6. Zawartość wkładki (nazwa obiektu lub materiału uzupełniającego)
2. Gmina Skalbmierz		
3. Powiat kazimierski	KOŚCIÓŁ PARAFIALNY P.W. ŚW. MIKOŁAJA	dokumentacja fotograficzna
4. Województwo świętokrzyskie		



16.

parobierm - listopad 2011r.





17.



18.

5. Miejscowość Małoszów	5. Obiekt (nazwa jak w karcie)	6. Zawartość wkładki (nazwa obiektu lub materiału uzupełniającego)
6. Gmina Skalbierz	KOŚCIÓŁ PARAFIALNY P.W. ŚW. MIKOŁAJA	dokumentacja fotograficzna
7. Powiat kazimierski		
8. Województwo świętokrzyskie		



19.



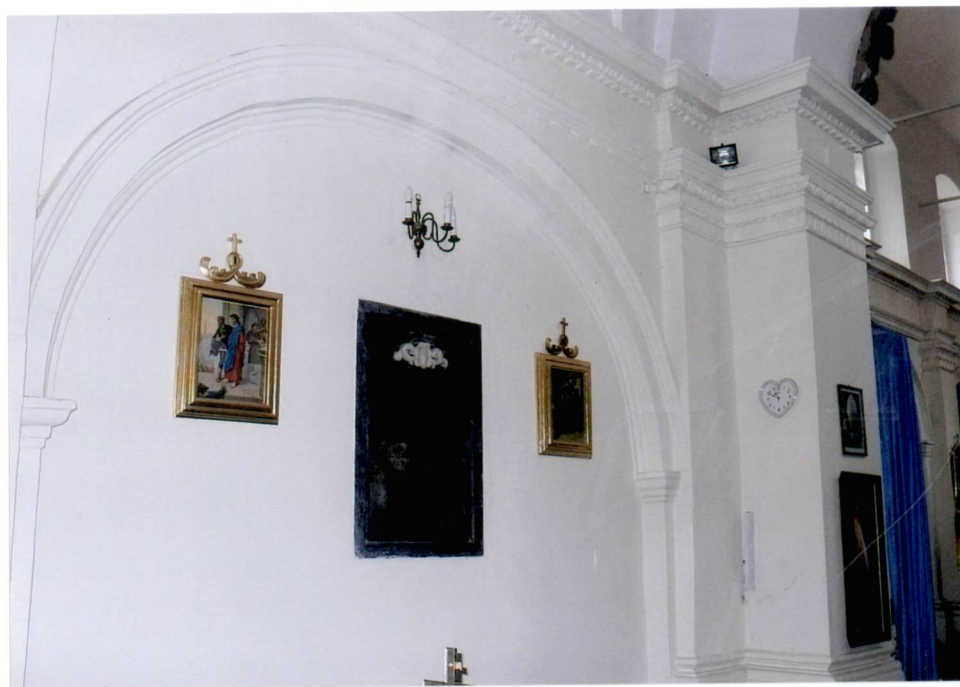
20.



21.

parafialny - listopad 2011r.





22.



24.



23.