

A B C D E F G H I J K L M N O P R S T U V X Y Z

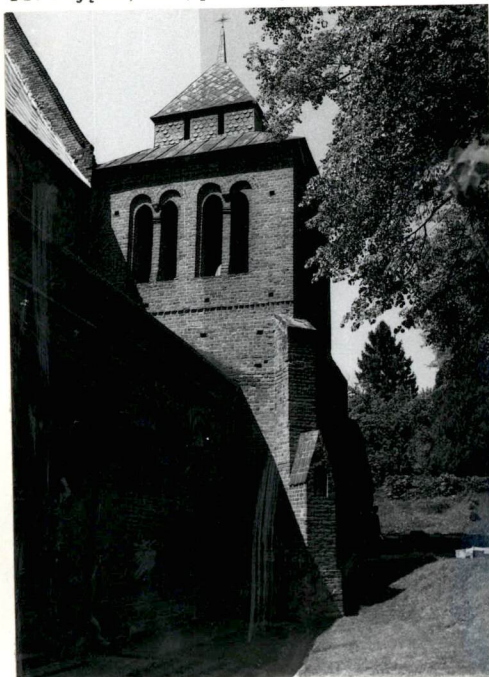
Nr 2230
SWIETOKRZYSKIE

1. Obiekt 19512
DZWONNICA PRZY KOŚCIELE DOMINIKAŃSKIM P.W. ŚW. JAKUBA,
OB. FILIALNYM

2. Czas powstania
kon. XIII - pocz.
XIV w.

3. Miejscowość
S A N D O M I E R Z

11. Zdjęcia, rzut, przekrój, sytuacja, orientacja



1



4. Adres
ul. Staromiejska 3

nr hipoteczny

5. Przynależność administracyjna
tarnobrzeskie
województwo
gmina / pow. Sandomierz

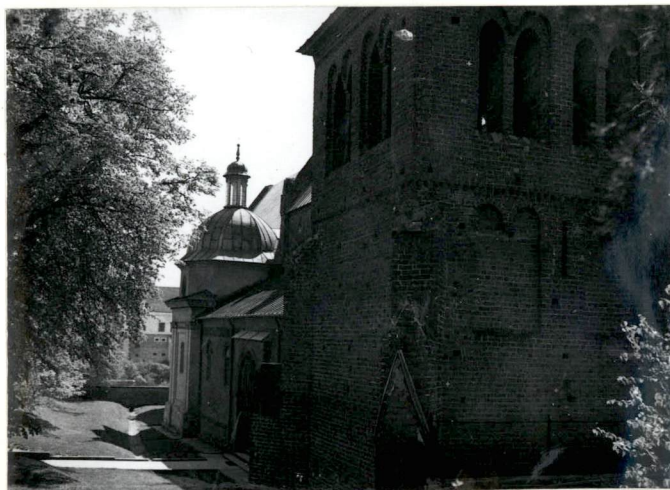
6. Poprzednie nazwy miejscowości

7. Przynależność administracyjna
przed 1 VI 1975
kieleckie
województwo
powiat sandomierski

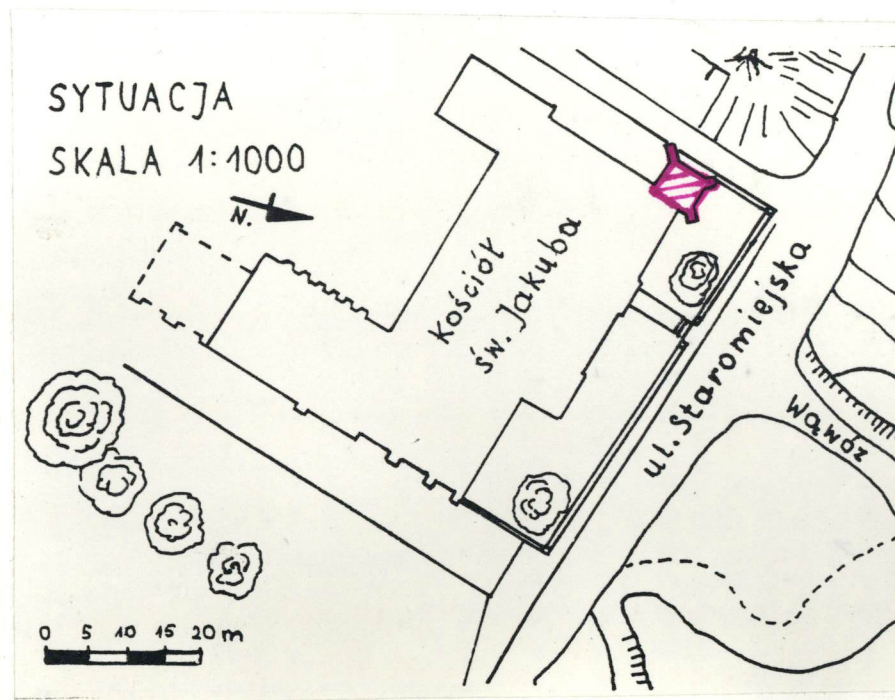
8. Właściciel i jego adres
Rzym.-katol. Parafia p.w. św. Pawła, ul. Staromiejska 9.
Kuria Diecezjalna, ul. Ście-
giennego 2.

9. Użytkownik i jego adres
Kościół filialny, ul. Staro-
miejska 3.

10. Rejestr zabytków
Nr 8/A data 9.03.1977r.



2



12. Autorzy, historia obiektu, określenia stylu.

- kon.XIII-pocz.XIV w. - budowa
- 1909 - nowy dach i pokrycie blachą

13. Opis (sytuacja, materiał i konstrukcja, rzut, bryła, elewacje, wnętrze, wyposażenie, instalacje).

- Sytuacja: zespół kościelno-klasztorny położony poza murami miejskimi, we wsch. części wzgórza świętojakubskiego. Dzwonnica dostawiona do płn.-zach.narożnika korpusu, na przedłużeniu płn.nawy bocznej. Po stronie płn.przebiega ul.Staromiejska, po stronie zach.parcela domu księży emerytów oddzielona wewnętrzną drogą dojazdową. Od strony ulicy i domu księży emerytów niski mur ceglany z kamiennymi słupkami zamykający teren przykościelnego cmentarza. Wzdłuż ogrodzenia rosną drzewa.
- Materiał i konstrukcja: murowana z cegły na zaprawie wapiennej, w wątku gotyckim. Wymiary cegieł 29x12-12,5x8x8,5, główki ciemne, mocniej wypalone. Stropy belkowe na podciągach przyściennych, podłogi z desek położonych na belkach stropu. Konstrukcja dachowa mieszana-stolcowo-wieszarowa, pokrycie blachą ocynkowaną na deskowaniu. Schody drewniane, łamane z podestami i prostą w formie poręczą.
- Rzut: kwadratu.
- Bryła: prostopadłościenna, z wydatnymi szkarpami uskokowymi na narożach, o wys. zbliżonej do wys.nawy głównej, 2-kondygnacyjna, dach namiotowy z uskokiem.
- Elewacje: 2-kondygnacyjne z górną kondygnacją wyodrębnioną zębatymi fryzami. W dolnej kondygnacji uskokowe szkarpy ustawione pod kątem (w szkarpach po stronie zach.sklepione arkadowo przejścia). W ścianie pld.i zach.po dwie biforyjne, płytkie blendy okrągłolukowe, pomiędzy nimi strzelnice szczelinowe. W 4-ech ścianach górnej kondygnacji bliźnię, zamknięte ostrołukowo przeźrocza dzwonne przedzielone filarkami i umieszczone w analogicznych do dolnych blendach. Ściany wieży zakończone gzymsem koronującym, nad nim dach z uskokiem, w którym po dwie strzelnice szczelinowe z każdej strony.
- Wnętrze: dostępne z nawy płn.przez wąski, okrągłolukowy otwór wejściowy. 3-kondygnacyjne, komunikacja schodami biegnącymi wzdłuż ścian. W przyziemiu na wys.ok.2,5 m., na ścianie wsch.i zach.odsadzki, nad wejściem zamurowany otwór zamknięty dwuspadowo. Kondygnacja nieoświetlona. Kondygnacja środkowa z odsadzkami na ścianie płn.i pld., oświetlona przez otwory strzelnic. Górna kondygnacja z otworami przeźroczy dzwonnych, dzwony zawieszane na belkach opartych na konionie murów, wyżej konstrukcja dachowa.
- Wystrój: dwa dzwony gotyckie: z 1314 i z 1389 r.
- Instalacja: brak.

<p>14. Kubatura</p> <p>730 m³</p>	<p>15. Powierzchnia użytkowa</p> <p>58 m²</p>	<p>16. Przeznaczenie pierwotne</p> <p>sakralne</p>	<p>17. Użytkowanie obecne</p> <p>sakralne</p>
<p>18. Prace budowlane i konserwatorskie, ich przebieg i dokumentacja</p>		<p>19. Stan zachowania (fundamenty, ściany zewnętrzne, ściany wewnętrzne, sklepienia, stropy, konstrukcje dachowe, pokrycie dachu, wyposażenie i instalacje)</p> <p>Stan dobry z wyjątkiem pęknięcia płn.-zach.szkarpy. Konstrukcje drewniane częściowo przepróchniałe w miejscach narażonych na działanie czynników atmosferycznych (w pobliżu przeźroczy dzwonnych i wjazdu na dach).</p>	
		<p>20. Najpilniejsze postulaty konserwatorskie</p> <ul style="list-style-type: none"> -badania konstrukcyjne przy pękniętej szkarpie, -wymiana zniszczonych elementów konstrukcji drewnianych, impregnacja, -zabezpieczenie konstrukcji przed czynnikami atmosferycznymi, -wymiana pokrycia dachu z zastosowaniem blachy miedzianej. 	

21. Akta archiwalne (rodzaj akt, numer i miejsce przechowywania)

Dokumentacja konserwacji kościoła św. Jakuba od 1869 do 1956 (bez sygn.) - Archiwum kościoła św. Jakuba.

24. Uwagi różne

25. Opracował

tekst Leszek Polanowski, lipiec 1990 r.
imię, nazwisko, data, podpis
plany, rysunki Leszek Polanowski, lipiec 1990 r.
imię, nazwisko, data, podpis
zdjęcia fotogr. Grzegorz Komada, maj 1990 r.
imię, nazwisko, data, podpis
miejsce przechowywania negatywów BBiDZ Tarnobrzeg

KARTA PO WYPEŁNIENIU PODLEGA OCHRONIE NA PODSTAWIE PRZEPISÓW PRAWA AUTORSKIEGO !

22. Bibliografia

- 1) J. Wojciechowski - Kościół św. Jakuba w Sandomierzu, Przegląd Techniczny, t. XLVIII, 1910, nr 16, str. 207-10.
- 2) KZSwP, Powiat sandomierski, 1962, str. 71.
- 3) Z. Świechowski - Budownictwo romańskie w Polsce. Katalog zabytków. Ossolineum 1963, str. 233-37.
- 4) Z. Gołubiewowa - Kościół dominikański p.w. św. Jakuba w XIII stuleciu i jego dekoracja architektoniczna (w) Studia nad historią dominikanów w Polsce, W-wa 1975, str. 9-196.
- 5) ks. S. Makarewicz - Podominikański kościół i klasztor św. Jakuba Apostoła w Sandomierzu. Przewodnik. Sandomierz 1979.

26. Adnotacje o inspekcjach, informacje o zmianach (daty, imiona i nazwiska wypełniających)

23. Źródła ikonograficzne i fotograficzne (rodzaj, miejsce przechowywania, sygnatury)

Album zdjęć z konserwacji przeprowadzonej w l. 1907-9 przez Jarosława Wojciechowskiego (fot. ks. Józef Rokoszy, bez sygn.) - Archiwum kościoła św. Jakuba.

27. Załączniki

A wklejona

1. Miejscowość

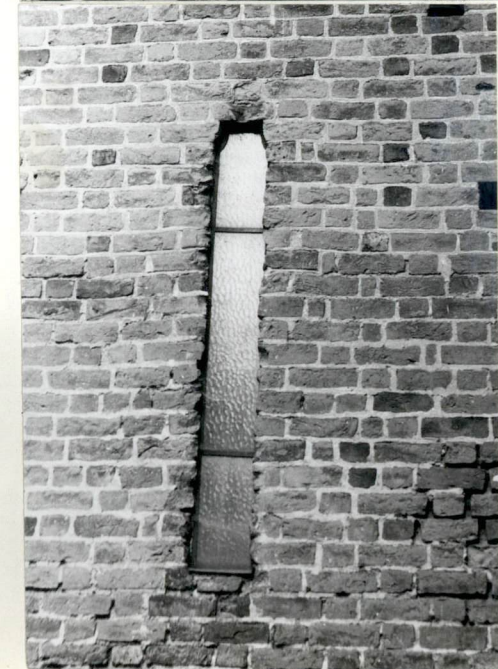
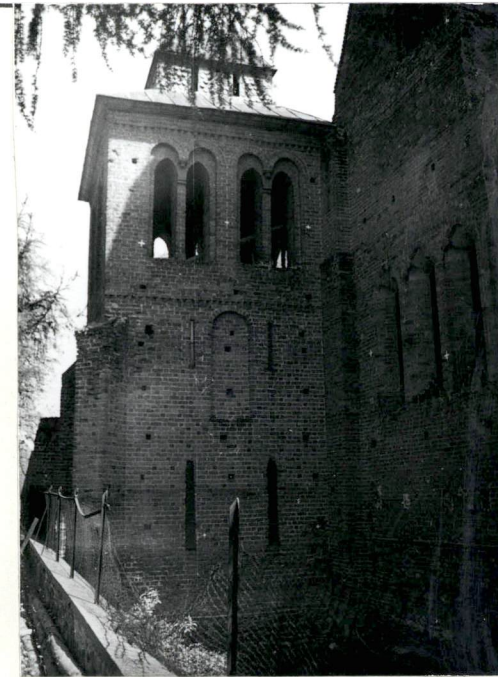
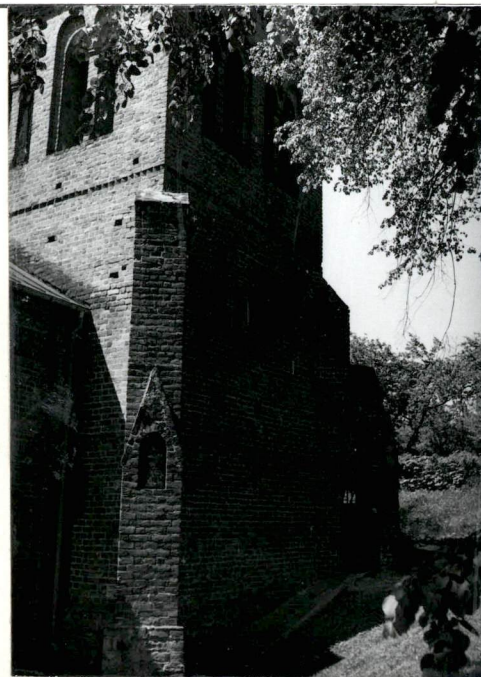
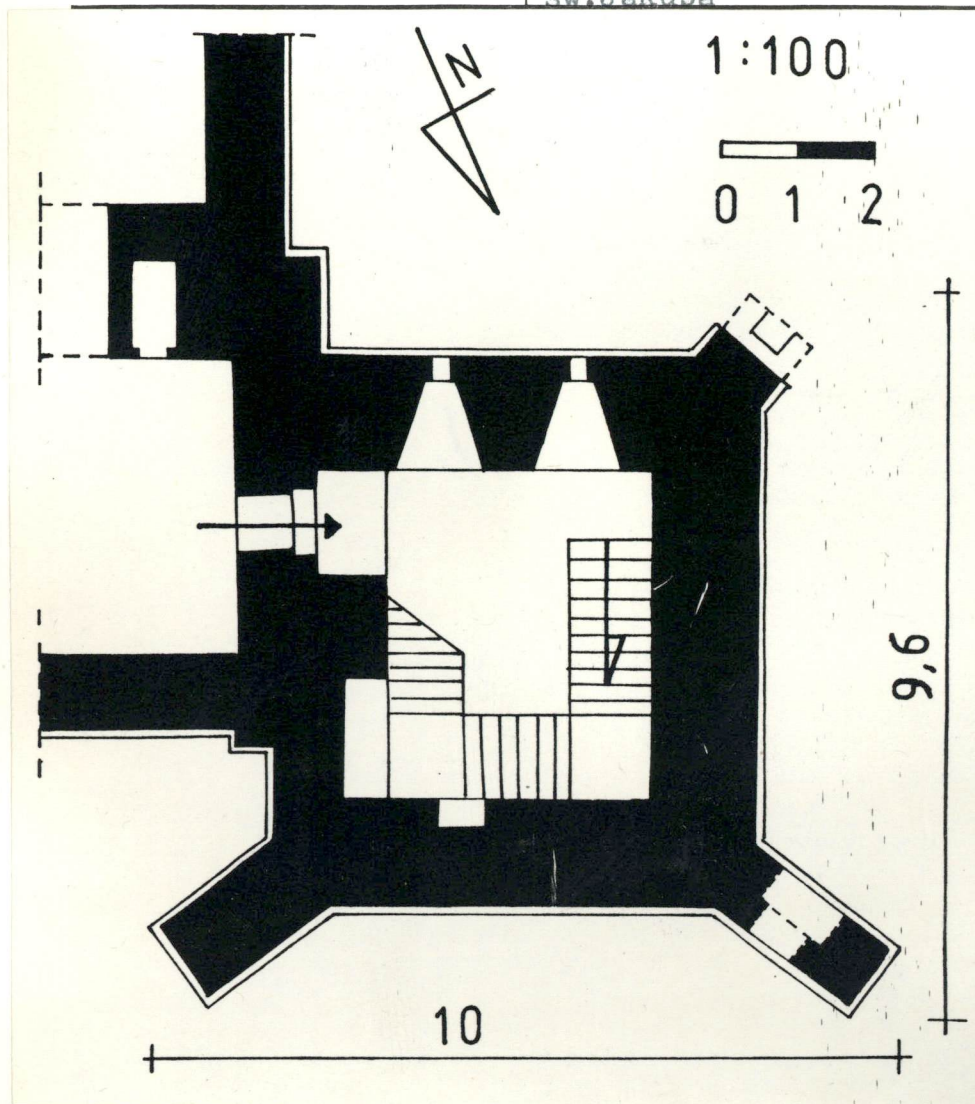
SANDOMIERZ

2. Obiekt (nazwa jak w karcie)

Dzwonnica przy kościele
św. Jakuba

3. Zawartość wkładki (nazwa obiektu lub materiału uzupełniającego)

fotografie, rzut przyziemia, *spis ilustracji*



Wkładkę założył: Leszek Polanowski, VII.1.1990
(imię, nazwisko, data)

Miejsce przechowywania negatywów: BBiDZ, Tarnobrzeg

Z-d Poligr. Jan Jasiński W-wa, ul. Wolna 13, tel. 12-43-83

Z 1978 r.



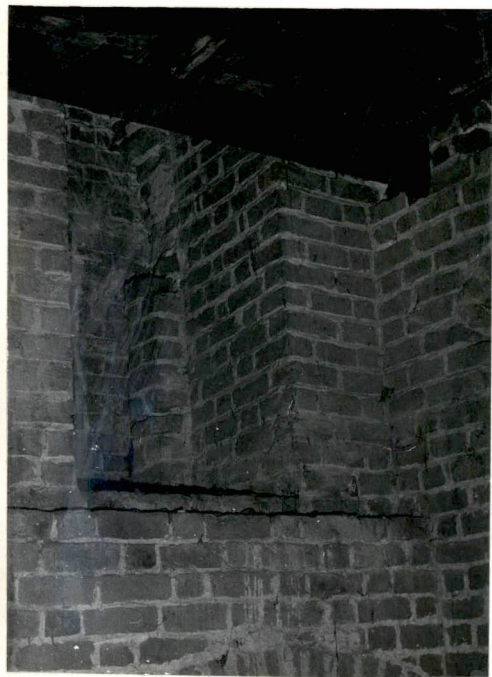
7



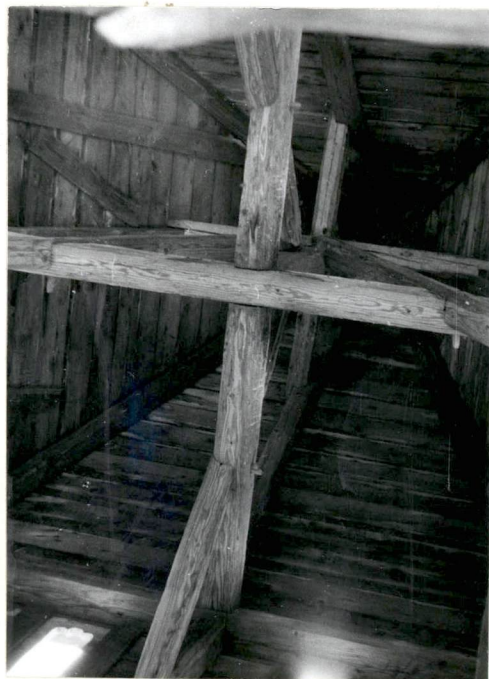
8



9



10



11

Spis ilustracji:

- 1) widok od strony wsch.
- 2) widok od strony pñ.-zach.
- 3) narożnik pñ.-wsch.
- 4) elewacja pñd.
- 5) przejście w szkarpie
- 6) strzelnica w ścianie pñd.
- 7-10) wnętrza dzwonnicy
- 11) więźba dachowa