

1. Obiekt 284/5

DOMEK KAPELANA PRZY KOŚCIELE św. MICHAŁA

2. Czas powstania
1769 - 71

3. Miejscowość

SANDOMIERZ

11. Zdjęcia, rzut, przekrój, sytuacja, orientacja



4. Adres

ul. Żeromskiego 6

nr hipoteczny

5. Przynależność administracyjna

województwotarnobrzesckie.....

gmina / pow. Sandomierz

6. Poprzednie nazwy miejscowości

7. Przynależność administracyjna

przed 1 VI 1975

województwokieleckie.....

powiatsandomierski.....

8. Właściciel i jego adres

Kuria Diecezjalna
ul. Katedralna 1

9. Użytkownik i jego adres

Wyższe Seminarium
Duchowne
ul. Żeromskiego 6

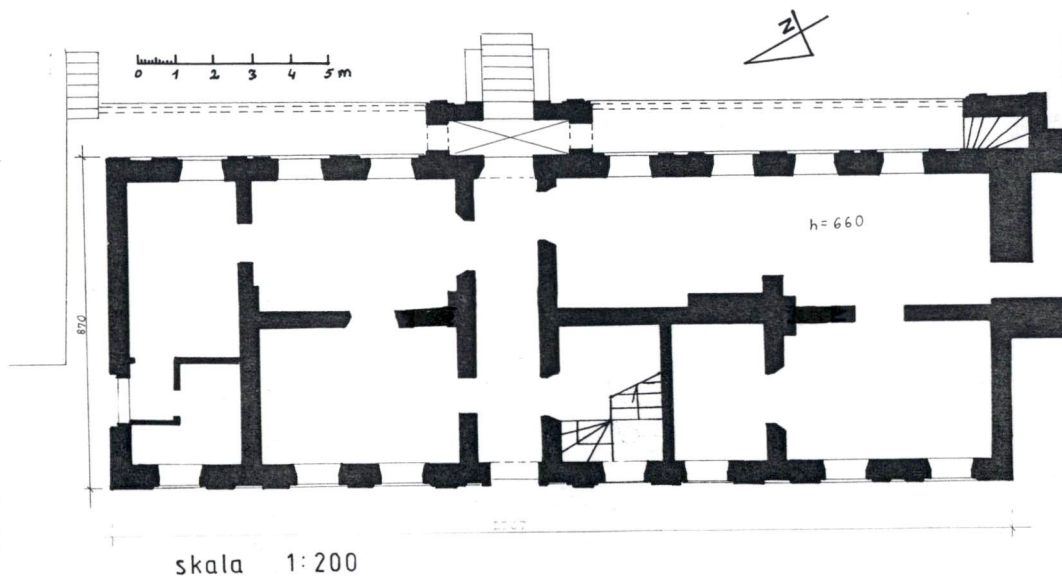
10. Rejestr zabytków

7 / A 1. 03. 77.

Nr data

13/A 10.01.1966

1



- 1627 - 29 - rozpoczęcie budowy klasztoru na Przedmieściu Opatowskim.
 1769, -71 - budowa domku kapelana przez jezuickiego architekta, ks. Józefa Karśnickiego.
 XIX w. - w domku kapelana funkcjonuje drukarnia.
 1903 - 06 - przejęcie budynków przez seminarium gruntowny remont zabudowań.

Styl późnobarokowy.

SYTUACJA - domek kapelana wchodzący w skład dawnego zespołu benedyktynek na Przedmieściu Opatowskim jest dostawiony do dzwonnicy założonej w linii ogrodzenia obszaru zajmowanego przez zespół i ogranicza od wschodu dziedzińiec przed kościołem. Po przeciwnej stronie dziedzińca znajduje się furta klasztorna. Od kościoła, do którego domek kapelana jest zwrócony prostopadłe oddziela go wąskie przejście. Na wschód od niego położony jest nowszy budynek seminarium z lat 30-tych XX w.. Poza murem ciągnie się po stronie południowo-zachodniej ulica Żeromskiego. Budynek jest usytuowany osią wzdłużną w kierunku południowy zachód - północny wschód.

MATERIAŁ I KONSTRUKCJA - murowany z cegły na zaprawie wapiennej, w partii fundamentu z miejscowym zastosowaniem kamienia. Ściany obustronnie tynkowane. Piwnice przykryte kolebkami, korytarz sionki kolebką o odcinkowym przekroju, parter i poddasze stropami ogniotrwałymi (wcześniej drewniany strop z sufitem i wsparty na drewnianych słupach podcień od wschodu). Dach po remoncie łamany polski, kryty gontem z użytkowym poddaszem. Więźba drewniana krokwiowa łączona u dołu kleszczami, u góry jętkami z rzędem stolców wspierających kalenicę. Podłogi drewniane i lastrykowe (klatka schodowa), podłoga podcienia drewniana. Schody na piętro nowe, betonowe, dwubiegowe z zakrętami i podestem. Schody na strych w barokowej dobudówce przy południowym krańcu elewacji wschodniej zawierającej schody do dzwonnicy, drewniane drabiniaste. Stolarki okienne konstrukcji ościeżnicowej, dwuskrzydłowe, z nadślepieniem, w wystawkach sześciodzielne. Stolarki drzwiowe dwuskrzydłowe, płycinowe, zewnętrznie z nadświetlem.

RZUT - budynek na planie wydłużonego prostokąta, dwutraktowy, trójdzielny, z nieosiowo założoną wąską sionką, z której przejścia do bocznych pomieszczeń o zróżnicowanych kształtach i wymiarach oraz do założonej na południe od sionki, we frontowym traktcie, nowej, betonowej klatki schodowej na poddasze. Od południa pomieszczenia traktu tylnego skomunikowane z przyziemiem dzwonnicy. Od strony wschodniej, tylnej murowany ganek otwarty przeźroczami na trzy strony oraz ciągnący się wzdłuż całego budynku podcień. W jego południowym końcu klatka schodowa dzwonnicy, z której wejście także na strych domku kapelana. Poddasze trzytraktowe z korytarzem pośrodku.

BRYŁA - dom parterowy, częściowo podpiwniczony trzema wąskimi piwnicami - środkową złożoną z dwóch krzyżujących się komór i z użytkowym poddaszem. Po stronie wschodniej założone ze względu na duży spadek terenu schody. Budynek nakryty dwuspadowym, łamanym dachem polskim z wystawami w części środkowej oraz południowej. Wystawy zwieńczone dekoracyjnymi szczytami. Od wschodu podcień wzdłuż całego budynku.

ELEWACJE - dłuższe ośmioboczne, z otworami drzwiowymi do sionki w czwartej od północy osi, krótsza północna przebita otworem przejściowym na zewnątrz, południowa dostawiona do dzwonnicy. Ściany mają przesła wyodrębnione podziałami ramowo - płycinowymi i szczyty o spływowych kręwdziach ze sterczynami z kulkami, zakończone wklęsłowypukłymi odcinkami gzymsu. Środkowe wystawy z parami okien nad otworami wejściowymi, boczne - jedno od zachodu i trzy od wschodu - z pojedynczymi oknami. Gzymsy bocznych wystaw, z wyjątkiem pierwszej od południa po stronie wschodniej (barokowe) mocno uproszczone.

WNĘTRZE I WYPOSAŻENIE - po remoncie i adaptacji pozbawione zabytkowego

WNĘTRZE I WYPOSAŻENIE - po remoncie i adaptacji pozbawione zabytkowego charakteru.

c. d. na wkładce nr 1.

14. Kubatura 970 m ³	15. Powierzchnia użytkowa 240 m ²	16. Przeznaczenie pierwotne mieszkalne	17. Użytkowanie obecne mieszkalne
18. Prace budowlane i konserwatorskie, ich przebieg i dokumentacja W okresie powojennym generalny remont i adaptacja - wbudowanie betonowej klatki schodowej, stropów i zaadaptowanie na cele mieszkalne poddasza oraz niewielka zmiana podziałów wewnętrznych.		19. Stan zachowania (fundamenty, ściany zewnętrzne, ściany wewnętrzne, sklepienia, stropy, konstrukcje dachowe, pokrycie dachu, wyposażenie i instalacje) Dobry, budynek użytkowany i na bieżącą konserwowany.	
		20. Najpilniejsze postulaty konserwatorskie Profilaktyka konserwatorska.	

- Akta dotyczące prac remontowych przy zabudowaniach benedyktynek prowadzonych w XIX wieku, przechowywane w AP Radow. RGR 4206, 4370, 4418, 4469, 4558.
- Inwentaryzacja architektoniczno - konserwatorska w archiwum PSOZ Tarnobrzeg
- W. Pawlakowa - Dworki sandomierskie, m-pis w AP w Sandomierzu.

- ks.M.Buliński- Monografia miasta Sandomierza, Warszawa 1879.
- ks.J.Wisniewski - Dekanat sandomierski, Radom 1915.
- K Z S w P, t.III, z. 11, Warszawa 1962.
- Dzieje Sandomierza, Warszawa 1993.

- Instytut Sztuki PAN w Warszawie
- Archiwum Muzeum Okręgowego w Sandomierzu
- Archiwum PSOZ w Tarnobrzegu

Numer negatywu 30500 - 30495

Leszek Polanowski, 11. 1993.

tekst
..... imię, nazwisko, data, podpis

inwentaryzacja archit.-kons. aktualizował
plany, rysunki
..... imię, nazwisko, data, podpis L.Polanowski, 1993.

zdjęcia fotogr. Grzegorz Komada, 11. 1993.
.....
..... imię, nazwisko, data, podpis

miejsce przechowywania negatywów PSOZ Tarnobrzeg

26. Adnotacje o inspekcjach, informacje o zmianach (daty, imiona i nazwiska wypełniających)

1 wkładka z ilustracjami

1. Miejscowość SANDOMIERZ	2. Obiekt (nazwa jak w karcie) DOMEK KAPELANA PRZY KOŚCIELE ŚW. MICHAŁA	3. Zawartość wkładki (nazwa obiektu lub materiału uzupełniającego) c.d.pkt. 13, spis fotografii, ilustracje
------------------------------	---	--

c. d. pkt. 13

INSTALACJE - elektryczna, gazowa, wodno - kanalizacyjna.

SPIS FOTOGRAFII :

1. Elewacja frontowa, zachodnia.
2. Elewacja wschodnia.
3. Wystawa w środkowej części poddasza od strony zachodniej.
4. Fragment wystawy w środkowej części poddasza.
5. Wystawa w bocznej części poddasza.
6. Wystawa środkowa od strony wschodniej.



Wkładkę założył: Leszek Polanowski, 11. 1993.
(imię, nazwisko, data)

Miejsce przechowywania negatywów: PSOZ Tarnobrzeg

Z-d Poligr. Jan Jasiński W-wa, ul. Wolna 13, tel. 12-43-83

3



4



5



6

