

A B C D E F G H I J K L M N O P R S T U V X Y Z

Nr 1221
ŚWIĘTOKRZYSKIE

1. Obiekt 2041
KOŚCIÓŁ POKLASZTORNY BENEDYKTYNEK p.w.św. MICHAŁA

2. Czas powstania
1686 - 92

3. Miejscowość
SANDOMIERZ

11. Zdjęcia, rzut, przekrój, sytuacja, orientacja



4. Adres
ul. Żeromskiego 6
nr hipoteczny

5. Przynależność administracyjna
województwo tarnobrzesckie
gmina / pow. Sandomierz

6. Poprzednie nazwy miejscowości

7. Przynależność administracyjna
przed 1 VI 1975
województwo kieleckie
powiat sandomierski

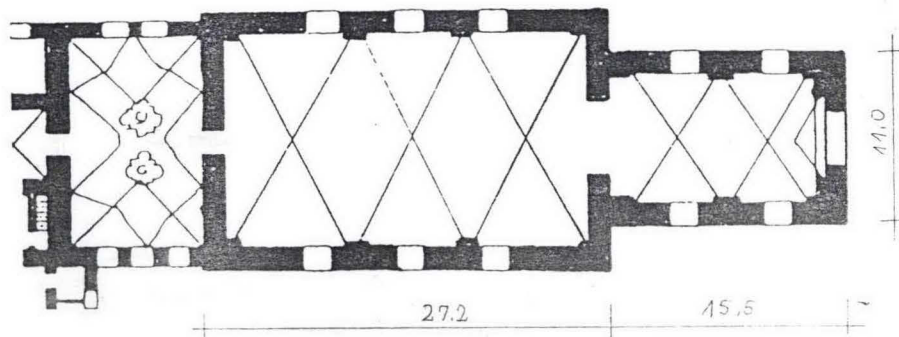
8. Właściciel i jego adres
Kuria Diecezjalna
ul. Katedralna 1

9. Użytkownik i jego adres
Wyższe Seminarium
Duchowne
ul. Żeromskiego 6

10. Rejestr zabytków
Nr 7 / A data 1. 03. 77.
13/A 10.01.1966

skala 1:500

0 5 10 15 m



12. Autorzy, historia obiektu, określenia stylu.

- 1613 - fundacja zgromadzenia benedyktynek przez Elżbietę Sieniawską.
 1613 - 15 - budowa drewnianego klasztoru z kościołem przy bramie Zawichojskiej.
 1623 - pożar miasta i drewnianych zabudowań klasztornych.
 1627 - 29 - rozpoczęcie budowy klasztoru na Przedmieściu Opatowskim.
 1686 - położenie kamienia węgielnego pod budowę kościoła (dotychczas na bożenstwa odbywały się w kaplicy) fundacja ksieni Justyny Skaryszewskiej, podskarbiego koronnego Marcina Zamoyskiego i sędziego ziemskiego sandomierskiego Stanisława Zaremby.
 1686 - 92 - budowa kościoła wg. projektu architekta zamojskiego, majora Jana Michała Linka, przy udziale murarza zamojskiego Franciszka Szpakowskiego, kamieniarzy kunowskich Jana Marcina Krausa, Jerzego Giertlera, murarza Mikołaja Gołębiowskiego i stolarza Józefa Faryniarskiego.
 1692 - konsekracja kościoła przez bpa krakowskiego Jana Michałowskiego.
 do 1696 - wykończenie elewacji.
 1725 - restauracja kościoła.
 1734 - restauracja kościoła.
 do 1769 - odnowienie i remont kościoła po pożarze.
 1853 - kościół wymaga restauracji.
 1855 - ksienia Anna Majewska remontuje kościół, wzmocnienie wieży kościelnej, nowe pokrycie blaszane, odnowienie wnętrza.
 1903 - 06 - przejęcie budynków przez seminarium - gruntowny remont zabudowań.
 1958 - 59 - ostatnia restauracja kościoła.
- Styl późnobarokowy.

13. Opis (sytuacja, materiał i konstrukcja, rzut, bryła, elewacje, wnętrze, wyposażenie, instalacje).

SYTUACJA - kościół wchodzący w skład położonego na Przedmieściu Opatowskim zespołu zabudowań kościelno - klasztornych benedyktynek jest dostawiony na przedłużeniu południowego skrzydła ułożonych w podkowie budynków. Zwrócony elewacją południową w stronę rozwidlenia ulic przed Bramą Opatowską poprzedzony jest dziedzińcem ograniczonym od zachodu furta klasztorną, od wschodu domkiem kapelana, od południa ażurowym ogrodzeniem z kazalnica i dzwonnica. Na wschód od kościoła znajduje się pochodzący z 30-tych lat XX w. nowszy budynek seminarium, na północ rozciąga się ogród i sad. Kościół jest orientowany.

MATERIAŁ I KONSTRUKCJA - ściany wzniesione z cegły na zaprawie wapiennej, obustronnie tynkowane, na kamiennym cokole i z kamiennymi rzeźbami na szczytach. Kamiennie także bogato rzeźbione portale - główny z zewnątrz, z kościoła na korytarz przykościelny oraz z prezbiterium do zakrystii. Kościół nakrywają kolebkowo - krzyżowe sklepienia w partii prezbiterium, nawy i podchórza, nad którymi na belkach więzaryowych wznosi się stolcowa, dwujętkowa więźba dachowa, pokryta blachą miedzianą. Wysoka wieża sygnaturki wspiera się na konstrukcji stalowej i jest wzmocniona drewnianą konstrukcją wieszarową. Więźba stolcowa jest kołkowana. Posadzka kościoła marmurowa, z czerwonego i jasnoszarego marmuru. Drzwi zewnętrzne żelazne, okute w skośną kratę z ażurowym nadświetlem, wewnętrzne płycinowe, do zakrystii malowane. Okna drewniane, konstrukcji krosnowej, pojedyncze, dwuskrzydłowe, sześciokwaterowe, szklone małymi, prostokątnymi szybami.

RZUT - kościół jednonawowy, złożony z prostokątnego, trójprzęsłowego korpusu i również prostokątnego, węższego, dwuprzęsłowego prezbiterium. W zachodniej części trójprzęsłowy chór zakonny, wsparty na trzech arkadach, do którego wejście z kaplicy założonej na piętrze skrzydła klasztornego. Korpus kościoła tej samej szerokości co skrzydło klasztorne, do którego został dobudowany. Od północy korytarz wzdłuż elewacji prowadzi do założonej od wschodu nowszej zakrystii z 1864 r. (starsza mieściła się po stronie zachodniej). Wejścia - od południa z zewnątrz i od północy z korytarza łączącego klasztor z kościołem - założone w ostatnim, zachodnim przęśle. Wejście do zakrystii w północnej ścianie prezbiterium.

BRYŁA - związana integralnie z rozczłonkowaną bryłą całego założenia - nawa sporo wyższa od klasztoru, prezbiterium tylko nieco wyższe. Nakryte dwuspadowymi dachami, części te są oddzielone dekoracyjnymi szczytami. Od północy dostawiony parterowy korytarz z zakrystią. Całość zwieńczona wysoką trójkondygnacyjną sygnaturką nakrytą bogato profilowanym hełmem. Na niej data 1914. Kościół orientowany, podpiwniczony.

ELEWACJE - ujednolicone wystrojem z elewacjami klasztornymi, na niewysokim po stronie zachodniej a podwyższonym po stronie wschodniej wskutek spadku terenu, profilowanym cokole, obiegającym okienka krypty. Na cokole wsparte toskańskie pilastry dzielące ścianę na przęsła i podtrzymujące szerokie i bogato profilowane belkowanie. Pilastry stanowią wraz z cokolem i belkowaniem ramę, w którą wpisane są płyciny drażące ściany przęsła. Także pilastry i fryz zdobione są dekoracją z płycin o wyciętych ćwierćkolistych narożach /3 ćw. XVIII w./. W przęsłach wybite półkolistie sklepione otwory okienne, wpisane w prostokątne, rozwinięte obramienia z odcinkami mocno profilowanego gzymsu u nasady arkad i podobnym gzymsem u góry. Wejście, również półkolistie wycięte, ujęte bogatym architektonicznie i rzeźbiarsko portalem /1693 - 96 wg. abrysu Jana Michała Linka wykonali kamieniarze kunowscy Jan Marcin Krause i Jerzy Ginter.

c. d. na karcie dodatkowej nr 1.

14. Kubatura	15. Powierzchnia użytkowa	16. Przeznaczenie pierwotne	17. Użytkowanie obecne
ok. 12000 m ³	ok. 8000 m ²	kultowe	kultowe
18. Prace budowlane i konserwatorskie, ich przebieg i dokumentacja		19. Stan zachowania (fundamenty, ściany zewnętrzne, ściany wewnętrzne, sklepienia, stropy, konstrukcje dachowe, pokrycie dachu, wyposażenie i instalacje)	
1958 - 59 restauracja kościoła, w ostatnim okresie prace modernizacyjne instalacji grzewczej i nagłaśniającej.		bardzo dobry	
		20. Najpilniejsze postulaty konserwatorskie	
		bieżąca profilaktyka konserwatorska	

21. Akta archiwalne (rodzaj akt, numer i miejsce przechowywania)

Akta dotyczące prac remontowych przy zabudowaniach benedyktynek prowadzonych w XIX wieku, przechowywane w AP Radom. RGR 4206, 4370, 4418, 4469, 4558.

22. Bibliografia

- F.M.Sobieszczański - Kościół i klasztor P.P.Benedyktynek w Sandomierzu, Tyg. Ilustr. 1860, nr 17.
- ks.M.Buliński - Monografia miasta Sandomierza, Warszawa 1879.
- ks.J.Wiśniewski - Dekanat sandomierski, Radom 1915.
- ks.J.Gajkowski - Benedyktyнки sandomierskie, Sandomierz 1917.
- W.Kalinowski, T.Lalik, T.Przypkowski, M.Rutkowski, St.Trawkowski - Sandomierz, Warszawa 1956.
- J.Kowalczyk - Inżynier Jan Michał Link, autor tzw. lenartowiczowskiej grupy kościołów, BHS, XXIII, 1961.
- K Z S w P, t. III, z. 11, Warszawa 1962.
- Dzieje Sandomierza, Warszawa 1993.

23. Źródła ikonograficzne i fotograficzne (rodzaj, miejsce przechowywania, sygnatury)

- Instytut Sztuki PAN w Warszawie
- Archiwum Muzeum Okręgowego w Sandomierzu
- Archiwum PSOZ w Tarnobrzegu

Numer nr

30527 - 30543

24. Uwagi różne

25. Opracował

tekst Leszek Polanowski, 11. 1993.
imię, nazwisko, data, podpis
 plany, rysunki publikowane w "Sandomierz" Warszawa 1956.
imię, nazwisko, data, podpis
 zdjęcia fotogr. Grzegorz Komada 11. 1993.
imię, nazwisko, data, podpis
 miejsce przechowywania negatywów PSOZ Tarnobrzeg

KARTA PO WYPEŁNIENIU PODLEGA OCHRONIE NA PODSTAWIE PRZEPISÓW PRAWA AUTORSKIEGO !

26. Adnotacje o inspekcjach, informacje o zmianach (daty, imiona i nazwiska wypełniających)

27. Załączniki

3 wkładki z tekstem i ilustracjami

1. Miejscowość SANDOMIERZ	2. Obiekt (nazwa jak w karcie) KOŚCIÓŁ POKŁASZTORNY p.w.św. MICHAŁA	3. Zawartość wkładki (nazwa obiektu lub materiału uzupełniającego) c. d. pkt. nr 13, spis fotografii, materiałów ikonograficznych
------------------------------	---	--

c. d. pkt. nr 13

Dwie kolumny podtrzymują przerwany, trójkątny naczółek ujmujący pełny naczółek odcinkowy z dolnym gzymsem przerwanym kartuszem herbowym, dźwigający zwieńczenie także w formie kartusza herbowego trzymanego przez dwa putta. W jednym z nich herb Janina(?). Po bokach na odcinkach przerwanego naczółka dwa wazony, ponadto girlandy owocowe. Ściany szczytowe zwieńczone bogatymi szczytami (przekształconymi w 3 ćw. XVIII w.), ujętymi w wolutowe spływy i formalnie zróżnicowanymi, ozdobionymi w partii prezbiterium rzeźbami św. Michała, Benedykta i Scholastyki/1765 - 66 rzeźbiarz z Janikowa Kazimierz Wróblewski/. Ku zachodowi szczyty coraz skromniejsze. Od północy cokół dzieli na dwie kondygnacje ścianę korytarza, w dolnej partii przeprutą okienkami piwnicznymi, w górnej prostokątami leżącymi. Okien doświetlających korytarz, ujętych w obramienie z gzymsem u góry. W tej kondygnacji ściana rozczłonkowana podziałami ramowo-płycinowymi.

WNĘTRZE - trójprzestrzenne, złożone z wysokiej nawy oddzielonej półkoliście wyciętą ścianą tęczą od niższego i węższego prezbiterium i podzielonego na dwie kondygnacje chóru i podchórza przeszła zachodniego. Ściany nawy przeprute 3-ma półkolistymi oknami z każdej strony, ściany prezbiterium parami okien po bokach i pojedynczym, umieszczonym w lunecie sklepienia oknem w ścianie wschodniej. Okna umieszczone we wnękach, między którymi pary jońskich pilastrów podtrzymują odcinki mocno profilowanego belkowania. Arkady wnęk okiennych oparte na osobnych, wyżej założonych odcinkach gzymsu, kontynuowanego na spływach sklepień cienkim profilem. Arkady chóru wsparte na odcinkach belkowania a filary między nimi rozczłonkowane płycinami. Ściana zachodnia podchórza rozbita trzema głębokimi wnękami i zeszyta z filarami kotwami. Przejście do zakrystii (wtórnie przeprute) i na korytarz ujęte w prostokątne portale, profilowane i zdobione płaskorzeźbioną dekoracją roślinną i palmetową (wykonane w tym samym czasie co portal główny przez kamieniarzy kunowskich).

WYSTRÓJ I WYPOSAŻENIE - drzwi zewnętrzne żelazne/1693 - 96/, drzwi do zakrystii płycinowe, malowane (św. Pelagia i św. pustelnik) z tego samego okresu co portal, ołtarz główny - 1693 - 95 wykonany może przez snycerza nowokorczyńskiego Mateusza Rozkwitowicza, ołtarze boczne - 1694 wykonane przez snycerza krakowskiego Franciszka Czernego, ambona z 1694 - 95 wykonana przez Mateusza Rozkwitowicza, ponadto balustrada prezbiterium, stalle, rzeźby na tęczy, ławki - XVII w., konfesjonały - 2 poł. XVIII w.

INSTALACJA - elektryczna, nagłaśniająca i ogrzewanie gazowe.

Leszek Polanowski, 11. 1993.

Wkładkę założył:

(imię, nazwisko, data)

PSOZ Tarnobrzeg

Miejsce przechowywania negatywów:

SPIS FOTOGRAFII :

1. Elewacja południowa.
2. Południowa elewacja prezbiterium.
3. Elewacja szczytowa prezbiterium.
4. Elewacja północna.
5. Szczyt zachodni.
6. Miejsce połączenia kościoła i klasztoru - widoczne ujednolicenie elewacji za pomocą płycin.
7. Portal południowy.
8. Okno nawy kościoła.
9. Baza pilastra elewacji.
10. Cokół szczytowej ściany prezbiterium i okno krypty.
11. Szczyt wschodni prezbiterium i nawy.
12. Sygnaturka.
13. Wnętrze - widok na prezbiterium.
14. Wnętrze - widok na chór zakonny.
15. Kapitele i gzymsy pilastrów dzielących ściany prezbiterium.
16. Podchórze i portal wejścia z korytarza północnego.
17. Portal wejścia z prezbiterium do zakrystii.

MATERIAŁY IKONOGRAFICZNE :

- a. Widok prezbiterium, fot. Broniewski, nr 4752 PSOZ Tarnobrzeg.
- b. Widok wnętrza w stronę północną, fot. Poddębski, 1922 r., nr 4769 PSOZ Tarnobrzeg.
- c. Widok wnętrza w stronę zachodnią, nr 4691 PSOZ Tarnobrzeg.

1. Miejscowość

SANDOMIERZ

2. Obiekt (nazwa jak w karcie)

KOŚCIÓŁ POKLASZTORNY
p.w. św. Michała

3. Zawartość wkładki (nazwa obiektu lub materiału uzupełniającego)

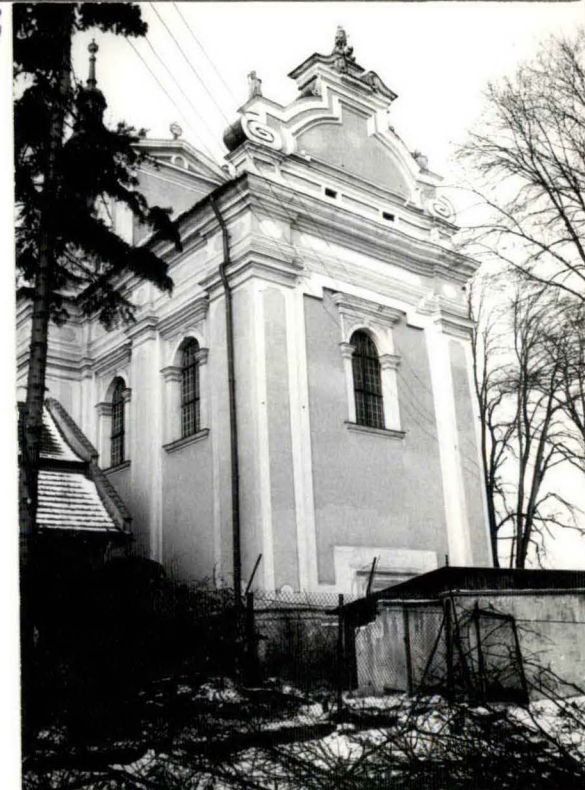
ilustracje



2



3



4



Wkładkę założył: Leszek Polanowski, 11.1993
(imię, nazwisko, data)

Miejsce przechowywania negatywów: PSOZ Tarnobrzeg

Z-d Poligr. Jan Jasiński W-wa, ul. Wolna 13, tel. 12-43-83

Wzór ODZ 1978 r.

5



6.



7



8



9.



10



1. Miejscowość SANDOMIERZ	2. Obiekt (nazwa jak w karcie) KOŚCIÓŁ POKLASZTORNY p.w. św. Michała	3. Zawartość wkładki (nazwa obiektu lub materiału uzupełniającego) ilustracje
------------------------------	--	--

11



12



13



14



Wkładkę założył: Leszek Polanowski, 11.1993
(imię, nazwisko, data)

Miejsce przechowywania negatywów: PSOZ Tarnobrzeg

Z-d Poligr. Jan Jasiński W-wa, ul. Wolna 13, tel. 12-43-83

15



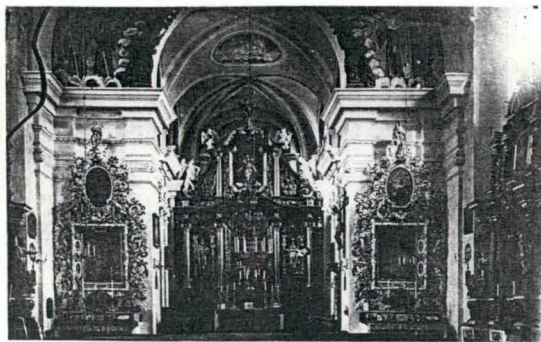
16



17



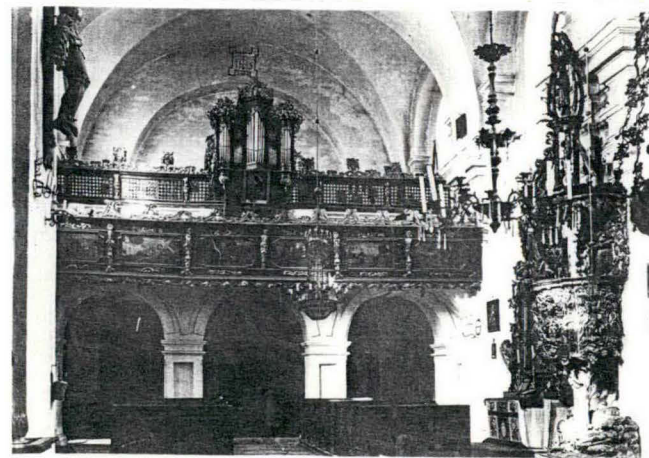
a



b



c





Wiosna Sr. MICHAEŁ - SANDOUIER

OTRZĄZ GŁOWNY

przed spalaniem 1967(?)

10 piwnie grubość

remont wiosna

i konserwacja zachowanego

wyposażenia