

1. Obiekt

SYNAGOGA

2. Czas powstania

XVII/XVIII, po
1758, 1872, 1911

3. Miejscowość

SANDOMIERZ

11. Zdjęcia, rzut, przekrój, sytuacja, orientacja



4. Adres Sandomierz
ul. Żydowska 4 (d. Basztowa)

nr hipoteczny

5. Przynależność administracyjna

województwo tarnobrzesckie

gmina / pow. Sandomierz

6. Poprzednie nazwy miejscowości

7. Przynależność administracyjna

przed 1 VI 1975

województwo tarnobrzesckie

powiat Sandomierz

8. Właściciel i jego adres

Urząd Miejski w Sandomierzu,
ul. Mickiewicza 34,
27-600 Sandomierz

9. Użytkownik i jego adres

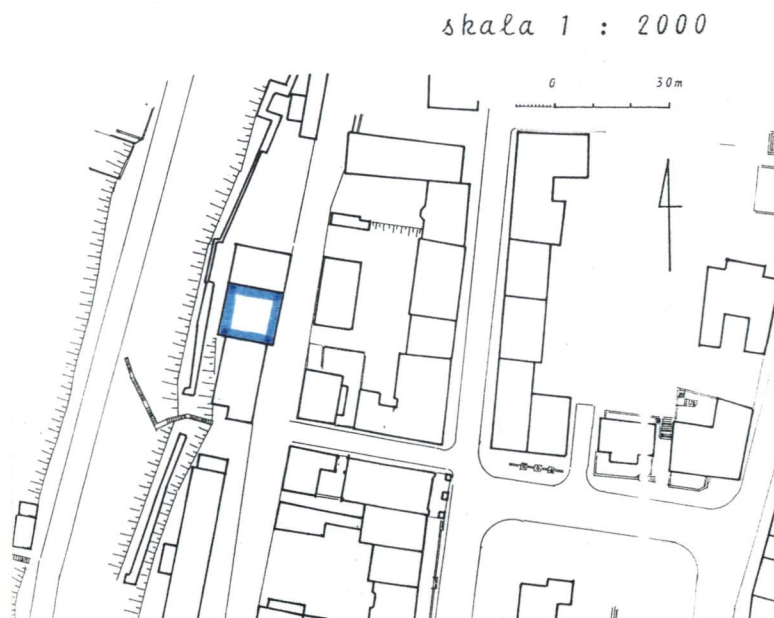
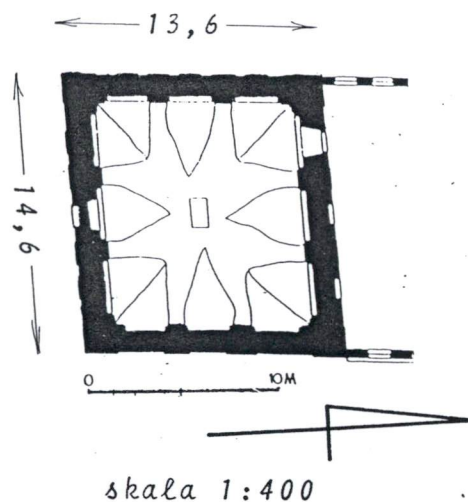
Archiwum Państwowe w Kielcach,
oddział w Sandomierzu,
ul. Żydowska 4, Sandomierz

10. Rejestr zabytków

Nr 6/A data 28.02.1977

291A 20.05.1966

854 z 29.04.1959



XVI/XVII - budowa synagogi (wg
analizy układu wnętrza)
po 1758 - remont po pożarze miasta
w 1758 roku
1872 - remont synagogi
1911 - remont synagogi
1929 - gruntowne przemalowanie de-
koracji malarskiej wnętrza
1939 - 45 - dewastacja w czasie
II wojny światowej

Sytuacja: budynek usytuowany w północno-zachodniej części wzgórza staro-
miejskiego obok ciągu linii średniowiecznych murów obronnych miejskich
od zachodu oraz ul. Żydowskiej od wschodu. Od północy przylega budynek
kahału, dalej niewielki plac nie zagospodarowany, od południa teren o
charakterze gospodarczym.

Materiał, konstrukcja, technika: budynek murowany z cegły, otynkowany,
wnętrze jednoprzestrzenne o sklepieniu klasztornym z lunetami, wypeł-
nione metalowymi konstrukcjami regałów do przechowywania archiwaliów.
Wieżba dachowa wieszarowa. Przekryty dachem łamanym, polskim.

Rzut: wnętrze na planie zbliżonym do kwadratu, nieco przekrzywionego, przy-
legające do domu kahalnego od strony północnej. Wejścia od strony pół-
nocnej (przez budynek kahału) oraz południowej zewnętrzne.

Bryła: zwarta, kubiczna, kryjąca jednoprzestrzenne wnętrze, przekryte ła-
manym dachem. Dominuje nad domem kahalnym, widoczna w sylwecie miasta
od zachodu, przewyższając resztki murów obronnych i sąsiednią zabudowę
wzdłuż ul. Żydowskiej.

Elewacje: gładkie, trójosiowe, rozcłódkowane lizenami ujętymi wąską opas-
ką podgzymsową i cokołem, tworzącymi ramy w których przepruto wysoko u-
mieszczone otwory okienne. W środkowym przęśle ściany południowej znaj-
duje się wejście do ściany modlitwy, przesklepione łukiem odcinkowym.
W elewacji zachodniej trzy odcinkowe otwory, dawniej komunikujące się z
salą dla kobiet. Elewacja północna przesłonięta budynkiem kahału.

Wnętrze: przekryte sklepieniem klasztornym z głębokimi, nierównymi lune-
tami, zdwojonymi w narożnikach. Artykulacja ścian przeprowadzona przy
pomocy rytmicznie rozmieszczonych, zdwojonych pilastrów wspierających
spływy sklepienne. W lunetach na każdej ze ścian umieszczone wysoko po
trzy otwory okienne, prostokątne, przesklepione półkoliście w głębokich
wnękach, rozglifionych do wnętrza. W środkowym przęśle ściany wschod-
niej (ołtarzowej) niewielkie, okrągłe okienko. Na ścianie zachodniej
pod oknami trzy rozglifione otwory w kształcie leżących prostokątów. W
ścianie północnej portal do pomieszczenia w budynku kahału.

Wyposażenie: kute drzwi żelazne oraz kamienne węgary (wtórnie umiesz-
czone) w przejściu w ścianie północnej do domu kahalnego, malowidła
z kilku okresów, gł. z pocz. XX wieku.

Instalacje: elektryczna, wodno-kanalizacyjna, grzewcza, odgromowa, tele-
foniczna.

<p>14. Kubatura</p> <p>750 m³</p>	<p>15. Powierzchnia użytkowa</p> <p>115 m²</p>	<p>16. Przeznaczenie pierwotne</p> <p>sakralne</p>	<p>17. Użytkowanie obecne</p> <p>magazynowe archiwaliów</p>
<p>18. Prace budowlane i konserwatorskie, ich przebieg i dokumentacja</p> <p>1959 - Projekt techniczno-adaptacyjny, opr. J. Sidorek, Z. Konarzewski, 1959.</p> <p>1961 - rozpoczęcie prac budowlano-konserwatorskich</p> <p>1962 - rozebranie babińca</p> <p>1963-64 - prace adaptacyjne w piwnicach (kotłownia)</p> <p>1965 - prace tynkarskie, konserwacja dekoracji malar- skiej</p> <p>1965 - prace wykończeniowe</p> <p>Dokumentacja konserwatorska z prac budowlano-konser- watorskich za okres od 1961 - 1965, opr. B. Klesz- czyńska, Kraków 1966.</p> <p>1987 - wymiana rynien i rur spustowych</p>		<p>19. Stan zachowania (fundamenty, ściany zewnętrzne, ściany wewnętrzne, sklepienia, stropy, konstrukcje dachowe, pokrycie dachu, wyposażenie i instalacje)</p> <p>dobry</p>	
		<p>20. Najpilniejsze postulaty konserwatorskie</p> <p>wyeliminowanie błędów popełnionych w trakcie reali- zacji prac remontowych:</p> <ul style="list-style-type: none"> - opracowanie dokumentacji nauk.-historycznej - wykonanie nowego projektu dachu łamanego w oparciu o materiały ikonograficzne - dokładne przebadanie polichromii - badanie murów obronnych w sąsiedztwie budynku wraz z uporządkowaniem otoczenia 	

21. Akta archiwalne (rodzaj akt, numer i miejsce przechowywania)

24. Uwagi różne

22. Bibliografia

Dawid Kandel: Bóżnice starożytne w Polsce, Kwartalnik poświęcony badaniu przeszłości Żydów w Polsce, I, z. 1, s. 10, Warszawa 1912.
A. Kubiak: Bóżnica w Sandomierzu, Biuletyn Żydowskiego Instytutu Historycznego, IV-IX 1953, nr 2-3 (6-7), s. 155-160.
pr. zbiorowa: Sandomierz, Warszawa 1956.
Katalog zabytków sztuki w Polsce, t. III, woj. kieleckie, z. 7: pow. sandomierski, Warszawa 1962, s. 90-91.
pr. zbiorowa: Dzieje Sandomierza, I, II, III, Warszawa 1993.

23. Źródła ikonograficzne i fotograficzne (rodzaj, miejsce przechowywania, sygnatury)

fotografie ze zbiorów CBI, w IS PAN w Warszawie z XIX/XX wieku.

Numer

30737-30745

25. Opracował

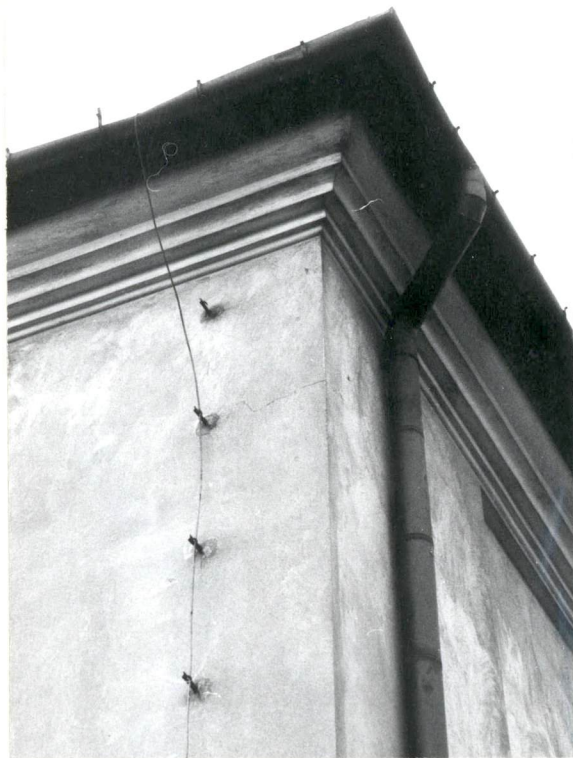
tekst Jerzy Zub, XII 1993
imię, nazwisko, data, podpis
plany, rysunki Jerzy Zub, XII 1993
imię, nazwisko, data, podpis
zdjęcia fotogr. Grzegorz Komada, XII 1993
imię, nazwisko, data, podpis
miejsce przechowywania negatywów PSOZ o/W Tarnobrzeg

KARTA PO WYPEŁNIENIU PODLEGA OCHRONIE NA PODSTAWIE PRZEPISÓW PRAWA AUTORSKIEGO !

26. Adnotacje o inspekcjach, informacje o zmianach (daty, imiona i nazwiska wypełniających)

27. Załączniki Karta ewidencyjna z X. 1969 r., wyp. J. Sułek
Wkładki: szt. 2.

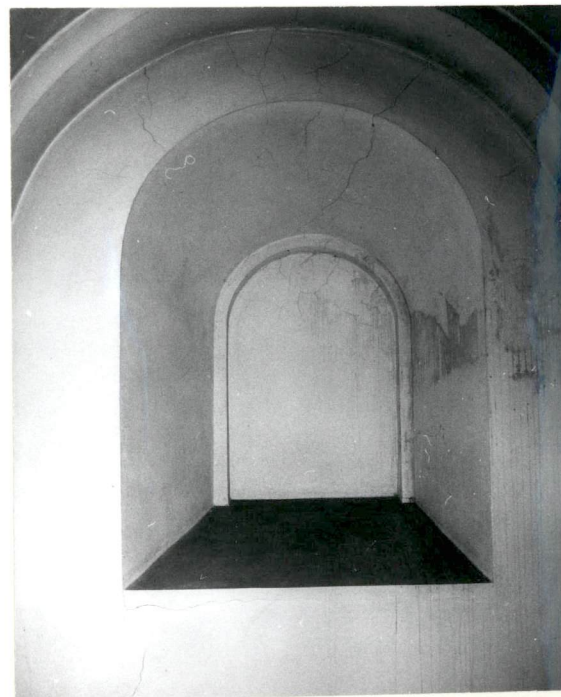
1. Miejscowość Sandomierz	2. Obiekt (nazwa jak w karcie) Synagoga	3. Zawartość wkładki (nazwa obiektu lub materiału uzupełniającego) 11. c.d. fotografie
------------------------------	--	---



narożnik południowo-
-wschodni z gzymsem



widok od południowego-zachodu



wejsście południowe od
wnętrza

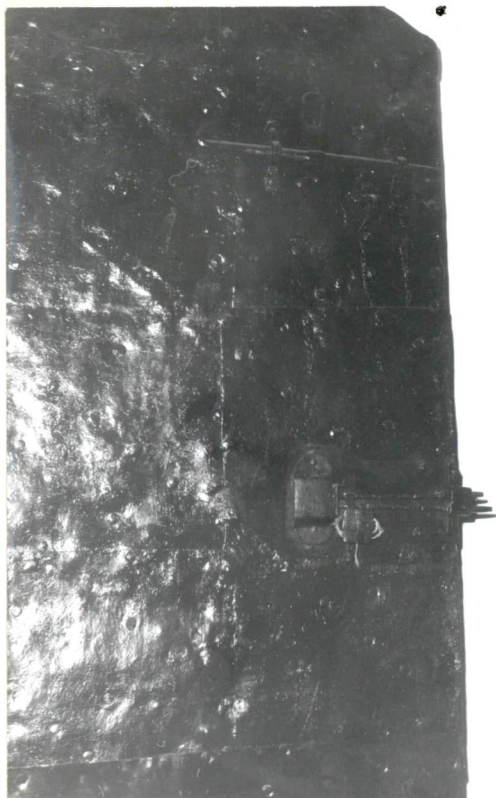


zamurowane górne
okienko w elewacji
północnej

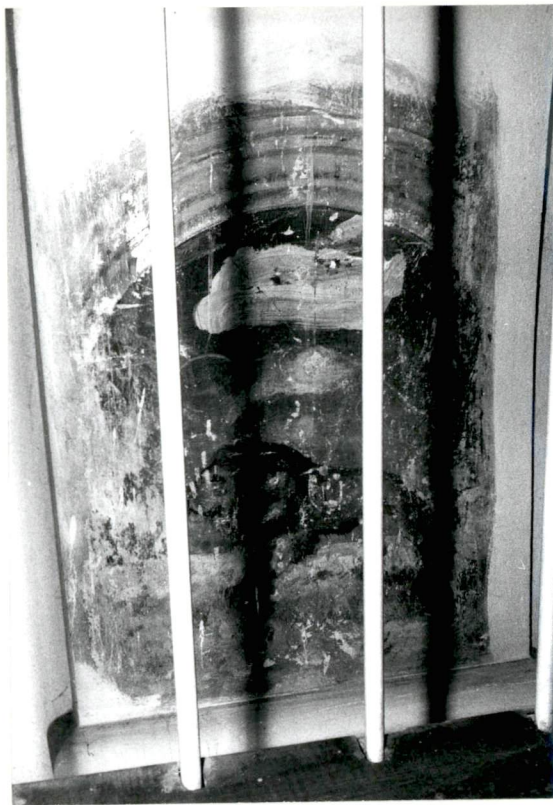
Wkładkę założył: Jerzy Zub, XII 1993
(imię, nazwisko, data)

Miejsce przechowywania negatywów: PSOZ o/W Tarnobrzeg

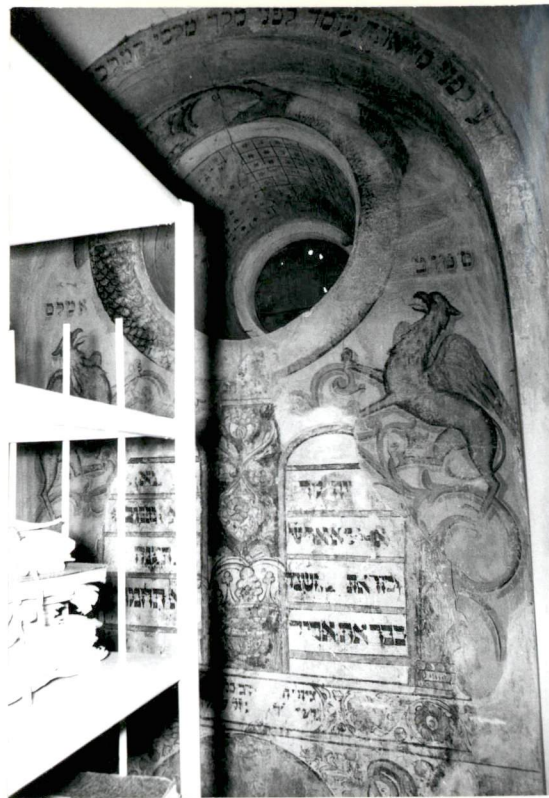
Z-d Poligr. Jan Jasiński W-wa, ul. Wolna 13, tel. 12-43-83



okucie drzwi i zamek
w przejściu do bu-
dynku d. kahału



fragment dekoracji ma-
larskiej ściany północ-
nej

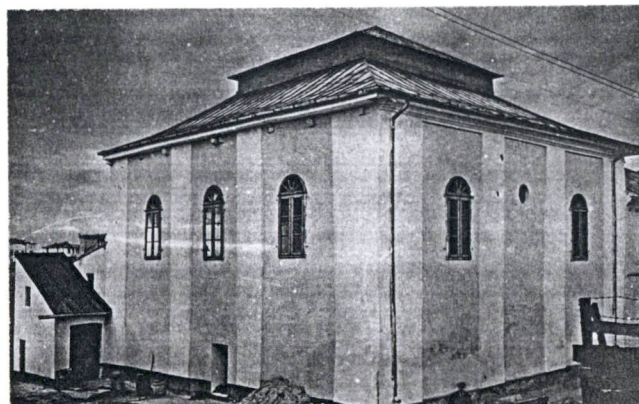


fragment dekoracji ma-
larskiej ściany wschodniej



fragment dekoracji ma-
larskiej stropu

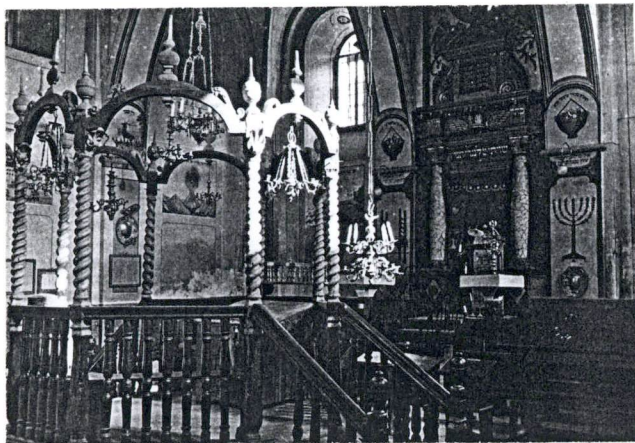
widok wg fotografii ze zbiorów
CBI z przełomu XIX i XX w.



widok zabudowy wzdłuż
ul. Żydowskiej wg
fotografii ze zbiorów
CBI z XIX/XX wieku.

1. Miejscowość Sandomierz	2. Obiekt (nazwa jak w karcie) Synagoga	3. Zawartość wkładki (nazwa obiektu lub materiału uzupełniającego) 11. c.d. dotografie.
------------------------------	--	--

widoki wnętrza wg fotografie ze zbiorów CBI z XIX/XX wieku.



Wkładkę założył:Jrzy...Zub, XII 1993.....
(imię, nazwisko, data)

Miejsce przechowywania negatywów:PSOZ...o/Tarnobrzeg

Z-d Poligr. Jan Jasiński W-wa, ul. Wolna 13, tel. 12-43-83