

A B

C D

E F

G H

I J

K L

M N

O P

R S

T U

V X

Y Z

ŚWIĘTOKRZYSKI

1. Obiekt

2924
BUDYNEK SZPITALNY DUCHAKÓW, OB. SKRZYDŁO POŁUDNIOWE
ZABUDOWAŃ SZPITALNYCH

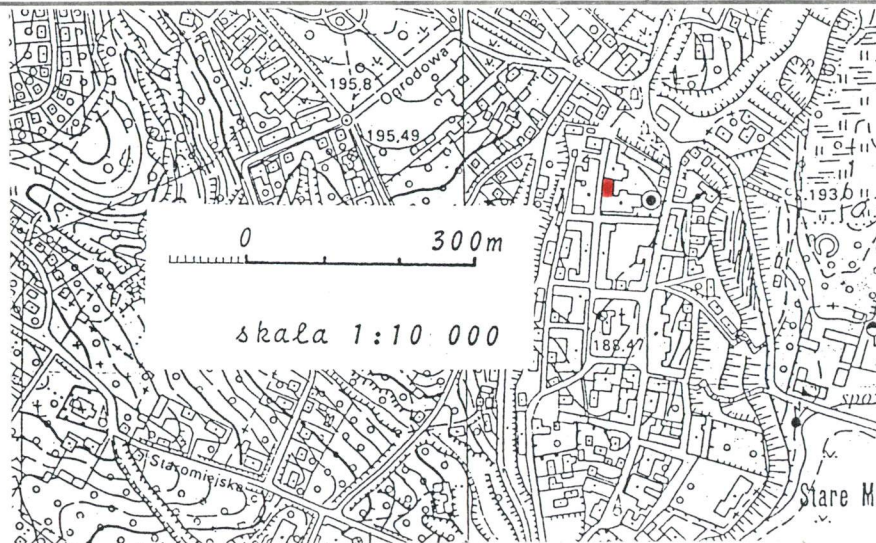
2. Czas powstania

XV, po 1823

3. Miejscowość

S A N D O M I E R Z

11. Zdjęcia, rzut, przekrój, sytuacja, orientacja



4. Adres

Sandomierz
ul. Skopenki 10, d.Opatowska

nr hipoteczny

5. Przynależność administracyjna

województwo tarnobrzeskie

gmina / pow. Sandomierz

6. Poprzednie nazwy miejscowości

7. Przynależność administracyjna

przed 1 VI 1975

województwo kieleckie

powiat Sandomierz

8. Właściciel i jego adres

Parafia rzym.-kat. p. w.
św. Józefa w Sandomierzu,
pl. św. Wojciecha 2,
diecezja sandomierska.

9. Użytkownik i jego adres

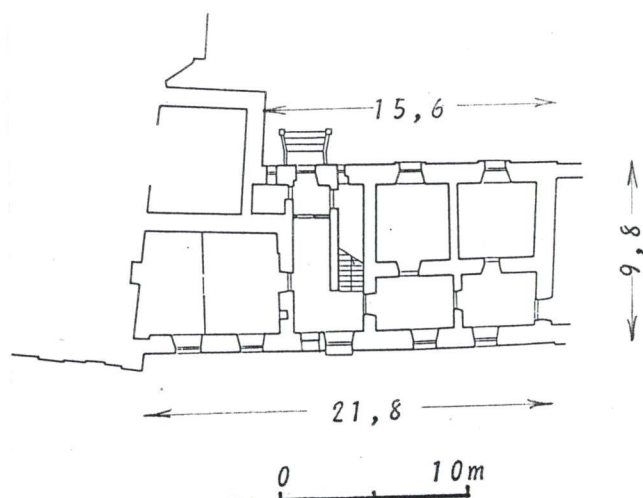
Kościół filialny p. w. św.
Ducha w Sandomierzu parafii
rzym.-kat. p. w. św. Józefa,
ul. Opatowska 10, diec.sand.

10. Rejestr zabytków

Nr 10 A data 9.03.1977.

Skreślone 19.02.1999

skala 1 : 400



skala 1 : 2000



k.XIII(1292?)-erekcja z fundacji kasztelana krakowskiego Żegoty dla konwentu kanoników regularnych de Saxia (tzw. duchaków)-funkcjonowanie budynku drewnianego (?).

XV(?)-budowa murowanego skrzydła z przeznaczeniem szpitalnym.

1532-pożar zabudowań duchackich.

1604-bardzo zły stan techniczny zabudowań: bp Bernard Maciejowski wydaje nakaz natychmiastowego ich odnowienia.

1757 (22 kwietnia)-wielki pożar miasta i kościoła, zapewne zniszczenie budynku.

1784-likwidacja klasztoru i szpitala wraz z usunięciem duchaków z Sandomierza.

1809-zniszczenie i dewastacja w czasie polsko-austriackich walk o Sandomierz.

1814-dość dobry stan techniczny; wymaga wymiany pokrycie gontowe-na parterze sień oraz sala dla mężczyzn i pomieszczenia dla administratora szpitala, wyżej sala dla kobiet po lewej i mieszkanie dla położnic Si. spiżarnia.

1819-przejęcie zabudowań przez Siostry Miłosierdzia.

ok.1820-budowa bramy przejazdowej przy południowej ścianie budynku.

po 1823-odbudowa skrzydła wg inwentaryzacji i projektu Feliksa Popławskiego z 1823: ujednolicenie elewacji z pozostałą zabudową wzdłuż ul. Skopenki-na parterze sala dla dziewcząt po lewej i mieszkanie przełożonej Sióstr Miłosierdzia z archiwum i kancelarią szpitalną, na piętrze sala dla chłopców i mieszkanie sióstr i służących.

przed 1918-likwidacja bramy przejazdowej.

przed 1939-projekt przebudowy zw. ze zmianą funkcji wewnątrz: na parterze kancelaria i apteka, na piętrze pokój kapłana i mieszkanie intenden-

Sytuacja: usytuowany wzdłuż ul. Opatowskiej, od północy przylega do południowej ściany nawy kościoła św. Ducha, od południa przychodzi w dawny budynek bramny i pawilon południowy zabudowań szpitalnych. Od wschodu elewacja wychodzi na dziedziniec zespołu szpitalnego.

Materiał, konstrukcja, technika: murowany z cegły, tynkowany. Piwnice sklepione kolebkowo z lunetami, w parterze wnętrza przekryte sklepieniami krzyżowymi oraz stropem drewnianym belkowym, na piętrze płaskie stropy drewniane. Więźba dachowa dwustolcowa, jętkowa z pokryciem blachą cynkową. Podłogi drewniane, w korytarzu posadzka kamionkowa. Schody z piwnicy na parter i piętro sklepione z okładziną drewnianą, z piętra na strych betonowe. Okna drewniane skrzynkowe, drzwi płycinowe.

Rzut: zbliżony do prostokąta, usytuowanego wzdłuż ul. Opatowskiej. Nieregularności wynikają z wpisania części północnej do nawy kościoła św. Ducha i kaplicy Pana Jezusa Miłosierznego. W przybliżeniu przez środek przebiega sień z klatką schodową, od południa cztery sklepione sale, od północy jedna większa o stropie drewnianym belkowym, ostatnio podzielona. Piwnice i piętro o układzie analogicznym.

Bryła: budynek podpiwniczony z dwoma kondygnacjami naziemnymi, pokryty dachem dwuspadowym, niższy od kościoła, zbliżony rozmiarami do pozostałych elementów zabudowy szpitalnej. Od strony wschodniej, dziedzińcowej ozdobne wejście na podest do drzwi sieni.

Elewacje: tynkowane, gładkie. Elewacja główna, zachodnia od ul. Opatowskiej pięcioosiowa, na prostym cokole, podzielona profilowanym gzymsem międzykondygnacyjnym oraz wieńczącym. Nadproża okien piętra akcentowane wysuniętymi pasami. Wejście w środku elewacji. Elewacja dziedzińcowa trzyosiowa z wejściem w otworze o nadprożu odcinkowym. Okna w częściowo zachowanych, profilowanych opaskach.

Wnętrze: we wszystkich kondygnacjach przechodnia sień z klatką schodową, od strony północnej kościoła naparterze jadalnia a piętrze sypialnia klasztorna, od południa cztery mniejsze pomieszczenia.

Wyposażenie: odlewane wsporniki daszku nad wejściem od strony dziedzińca.

Instalacje: elektryczna, wodno-kanalizacyjna, ogrzewanie piecowe.

kancelaria i apteka, na piętrze piwnice, korytarz, łazienka i mieszkanie intendentów z włączeniem zlikwidowanej bramy przejazdowej.

14. Kubatura		15. Powierzchnia użytkowa		16. Przeznaczenie pierwotne	17. Użytkowanie obecne
1437 m ³		309 m ²		szpitalne	mieszkalno-szpitalne
piwnice	240 m ³	piwnice	54 m ²	19. Stan zachowania (fundamenty, ściany zewnętrzne, ściany wewnętrzne, sklepienia, stropy, konstrukcje dachowe, pokrycie dachu, wyposażenie i instalacje)	
parter	630 m ³	parter	125 m ²		
piętro	567 m ³	piętro	130 m ²		
18. Prace budowlane i konserwatorskie, ich przebieg i dokumentacja				dobry	
po 1945-przebudowa wnętrza związana ze zmianą funkcji: na parterze jadalnia sióstr i apteka, wyżej sypialnia sióstr oraz sale i gabinety lekarskie. 1988-89-wymiana tynków elewacji od ul. Skopenki, we wnętrzu prace rewaloryzacyjne pomieszczeń zajmowanych przez siostry.				20. Najpilniejsze postulaty konserwatorskie	
				prace badawcze (architektoniczne) wnętrza i elewacji celem określenia wartości przestrzennych i historycznych budynku, wykorzystanie wniosków do ewentualnego remontu adaptacyjnego (szczególnie istotne powiązanie wnętrza z kościołem).	

21. Akta archiwalne (rodzaj akt, numer i miejsce przechowywania)

Archiwum Metropolitalne w Krakowie, wizytacja 1639, AVCap. 43.
 Archiwum Państwowe w Sandomierzu - m. in. zbiór map i planów, bs.
 Archiwum kościoła św. Ducha (m. in. archiwalia dot. sprowadzenia Sióstr Miłosierdzia oraz Akta Rady Opiekuńczej Z.D. Powiatu Sandomierskiego d.s. budowlanych Szpitala S^{go} Ducha i Hieronima).
 Archiwum Kurii Diecezjalnej w Sandomierzu, bs.
 Archiwum Sióstr Miłosierdzia w Warszawie.
 Instytut Sztuki PAN w Warszawie - zdjęcia i pomiary.

22. Bibliografia

ks. Melchior Buliński: Monografia miasta Sandomierza, Warszawa 1879, s. 349-362.
 Roman Koseła: O fundację szpitala św. Ducha w Sandomierzu, Ziemia Sandomierska, 1932/IV, s. 56-70.
 W. Kalinowski, T. Lalik, T. Przypkowski, H. Rutkowski, S. Trawkowski: Sandomierz, Warszawa 1956.
 s. Klara Antosiewicz: Klasztor św. Ducha de Saxia w Sandomierzu, Kronika Diecezji Sandomierskiej, 65, 1972, s. 32-44.
 ks. Marian Zimałek: Siostry Miłosierdzia w Sandomierzu, Kronika Diecezji Sandomierskiej, 64, 1971, s. 15-20.
 Szpital św. Ducha, dok. nauk.-hist., opr. Jerzy Zub, PP PKZ o/Kielce, 1983.

23. Źródła ikonograficzne i fotograficzne (rodzaj, miejsce przechowywania, sygnatury)

Projekt rozbudowy szpitala z projektem elewacji z 1823 r., wyk. F. Popławski, Archiwum Państwowe w Sandomierzu.
 Plan zabudowań szpitalnych z projektem kanału odpływowego z 1857 r., wyk. J. Lasota, Archiwum kościoła św. Ducha w Sandomierzu, bs.
 Plan przebudowy pawilonu południowego, przed 1939 r., Archiwum kościoła św. Ducha w Sandomierzu, bs.

24. Uwagi różne

25. Opracował

tekst Jerzy Zub, IX 1993.
imię, nazwisko, data, podpis
 plany, rysunki Jerzy Zub, IX 1993.
imię, nazwisko, data, podpis
 zdjęcia fotogr. Grzegorz Komada, IX 1993.
imię, nazwisko, data, podpis
 miejsce przechowywania negatywów PSOZ o/W Tarnobrzeg

KARTA PO WYPEŁNIENIU PODLEGA OCHRONIE NA PODSTAWIE PRZEPISÓW PRAWA AUTORSKIEGO!

26. Adnotacje o inspekcjach, informacje o zmianach (daty, imiona i nazwiska wypełniających)

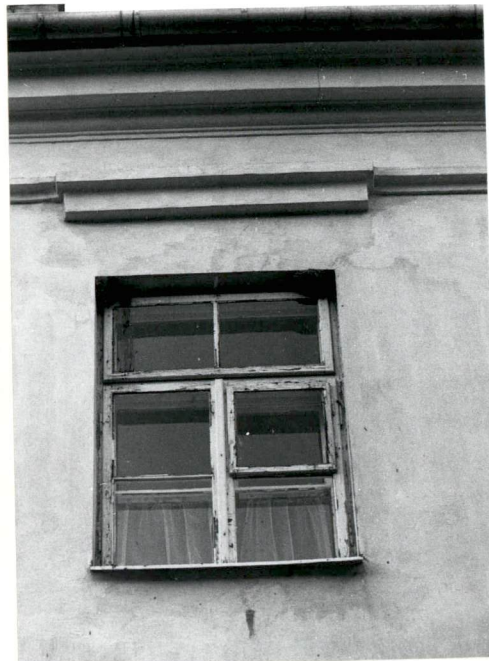
27. Załączniki

karta ewidencyjna z X.1969 r., wyp. J. Sułek.
 wkładki: szt. 2.

1. Miejscowość Sandomierz	2. Obiekt (nazwa jak w karcie) Budynek szpitalny duchaków, ob. skrzydło połudn.	3. Zawartość wkładki (nazwa obiektu lub materiału uzupełniającego) 23. Źródła ikonograficzne i fotograficzne, c.d.
------------------------------	--	---



okno parteru
elewacji półn.



okno piętra
elewacji zach.



elewacja
wsch.

okno piętra elewacji
wsch.

wejście wsch.



Wkładkę założył: Jerzy Zub, IX 1993
(imię, nazwisko, data)

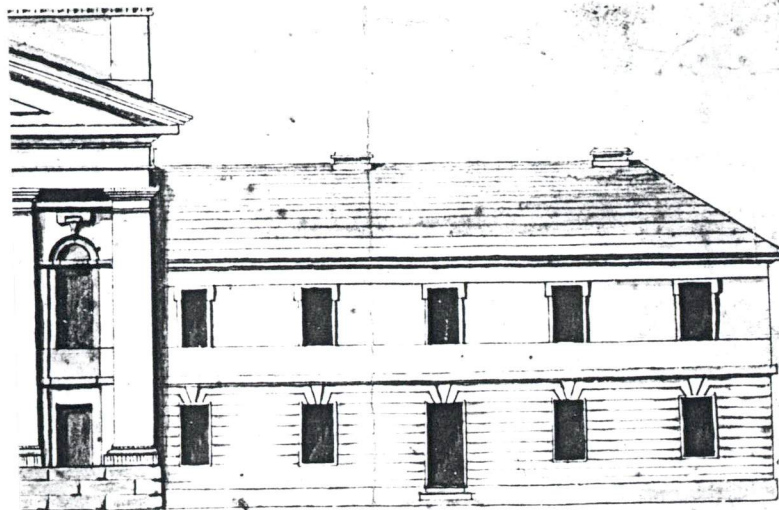
Miejsce przechowywania negatywów: PSOZ o/W Tarnobrzeg

Z-d Poligr. Jan Jasiński W-wa, ul. Wolna 13, tel. 12-43-83

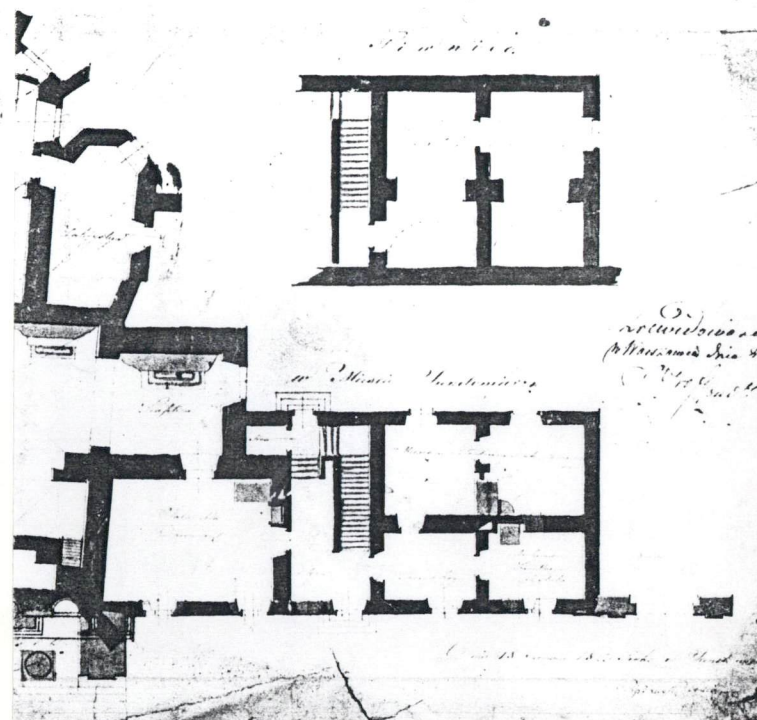
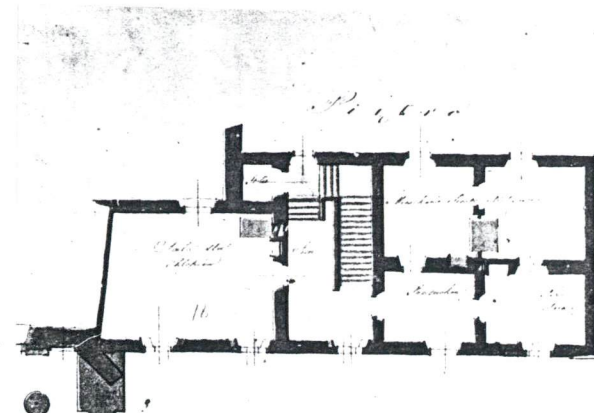


balustrada wejścia
wsch.

wsporniki daszku nad
wejściem wsch

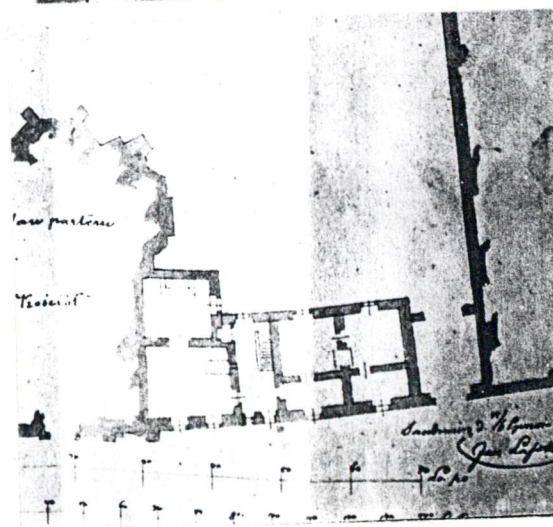
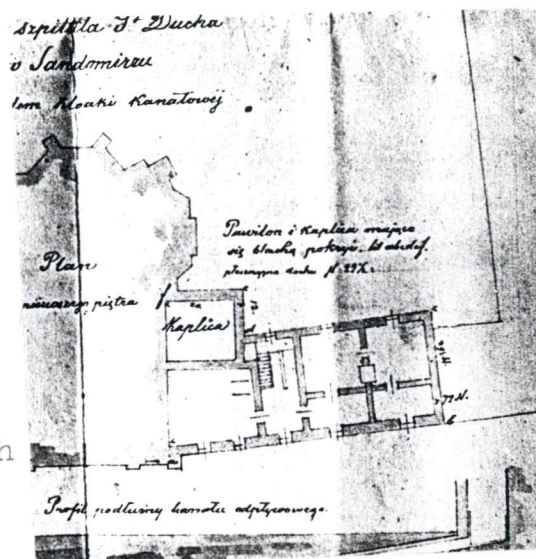


projekt przebudowy
szpitala z 1823 r.,
F. Popławski,
fragmenty



1. Miejscowość Sandomierz	2. Obiekt (nazwa jak w karcie) Budynek szpitalny duchaków, ob. skrzydło połudn.	3. Zawartość wkładki (nazwa obiektu lub materiału uzupełniającego) 23. Źródła ikonograficzne i fotograficzne, c.d.
------------------------------	--	---

plan zabudowań szpitalnych
z 1857 r., J. Lasota,
fragmenty: parter, piętro



pocztówka
litografowana
B. Polankiewiczem
ok. 1918 r.



Wkładkę założył: Jerzy Zub, IX 1993
(imię, nazwisko, data)

Miejsce przechowywania negatywów: PSOZ o/W Tarnobrzeg

Z-d Poligr. Jan Jasiński W-wa, ul. Wolna 13, tel. 12-43-83

projekt przebudowy, sprzed 1939 r.,
fragmenty: parter, piętro

