

1. Obiekt 292

ZESPÓŁ SZPITALNY DUCHAKÓW Z KOŚCIOŁEM P. W. ŚW. DUCHA,
OB. FILIALNYM.

2. Czas powstania

k. XIV, 2 poł. XVII,
po 1757, 2 ćw. XIX

3. Miejscowość

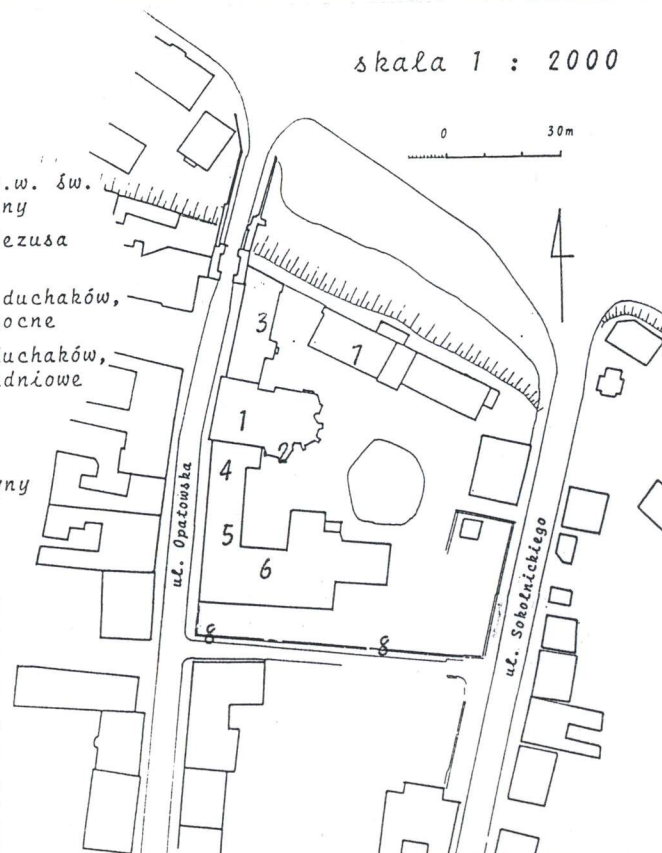
SANDOMIERZ

11. Zdjęcia, rzut, przekrój, sytuacja, orientacja



1. Kościół szpitalny p.w. św. Ducha, ob. filialny
2. Kaplica p.w. Pana Jezusa Miłosiernego
3. Budynek klasztorny duchaków, ob. skrzydło północne
4. Budynek szpitalny duchaków, ob. skrzydło południowe
5. Budynek bramny
6. Pawilon południowy
7. Pralnia, ob. magazyny
8. Mur ogrodzeniowy

skala 1 : 2000



4. Adres

Sandomierz

ul. Opatowska 10

(d. Skopenki 10)

nr hipoteczny

5. Przynależność administracyjna

województwo tarnobrzeskie

gmina / pow. Sandomierz

6. Poprzednie nazwy miejscowości

7. Przynależność administracyjna

przed 1 VI 1975

województwo kieleckie

powiat Sandomierz

8. Właściciel i jego adres

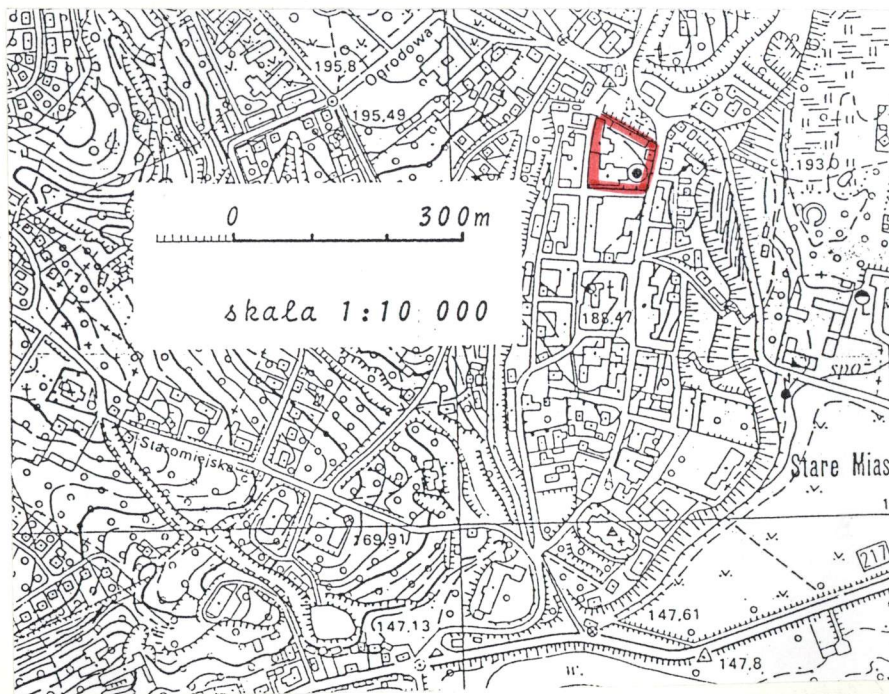
Parafia rzym.-kat. p. w.
św. Józefa w Sandomierzu,
pl. św. Wojciecha 2,
diecezja sandomierska.

9. Użytkownik i jego adres

Kościół filialny p.w. św.
Ducha w Sandomierzu, Zes-
pół Opieki Zdrowotnej w San-
domierzu, Przychodnia Rej.1.

10. Rejestr zabytków

Nr 10 A data 9.03.1977



- k.XIIIfundacja szpitala z kościołem i zabudowaniami, zapewne drewnianymi tuż poza obrębem ówczesnych obwarowań miejskich.
- 2poł.XIVbudowa ceglanego kościoła szpitalnego p.w. św. Ducha.
- XVbudowa skrzydeł klasztornych i szpitalnych murowanych.
- 1532-pożar zabudowań duchackich.
- 1604-bardzo zły stan techniczny zabudowań-bp Maciejewski wydaje nakaz natychmiastowego ich odnowienia.
- 2poł.XVII-dobudowa kaplic (?).
- 1757-wielki pożar kościoła i zabudowań -nowe sklepienia w nawie i prezbiterium, ołtarzowa ściana parawanowa, dekoracja kaplica p.w. Pana Jezusa Miłosiernego, wyposażenie wnętrza (ołtarze, amboba).
- 1784-administrator diecezji krakowskiej ks. Józef Olechowski odwołuje duchaków z Sandomierza.
- 1809-zniszczenie i dewastacja w czasie polsko-austriackich walk o Sandomierz.
- pocz.XIXlikwidacja kaplicy północnej.
- 1820-budowa wjazdowej bramy szpitalnej od strony ul. Opatowskiej.
- 1823-1829-przebudowa skrzydeł północnego i południowego oraz fasady kościoła wg projektu Feliksa Popławskiego po przejęciu administracji szpitala przez Siostry Miłosierdzia w 1819 r.
- ok.1850-realizacja pawilonu południowego wg projektu Jana Sucheckiego
- po1864-przebudowa oficyny przy murze obronnym.
- po 1970-prace badawcze, konstrukcyjne-zabezpieczające realizowane przez PP PKZ o/Kielce.
- po 1980-prace konserwatorskie kościoła realizowane przez PP PKZ o/Kielce.

Sytuacja: Zespół usytuowany w północnej części wzgórza staromiejskiego, pierwotnie poza obrębem średniowiecznych obwarowań miejskich, w poł. XIV wieku wciągnięty w ich obręb pomiędzy bramą Opatowską a nieistniejącą Zawichojską. Zachowane fragmenty muru obronnego stanowią północną granicę zespołu. Ponadto teren ograniczony jest ul. Skopenki (d. Opatowską) od zachodu i Sokolnickiego (d. Zawichojską) od wschodu, głównymi ciągami komunikacyjnymi średniowiecznego Sandomierza, oraz ul. Szpitalną od południa. Istniejące zabudowania przylegają do ulicy Skopenki, od ul. Sokolnickiego i Szpitalnej odgródzone są murem.

Kompozycja: Główna zabudowa, którą stanowi kościół św. Ducha i skrzydła południowe oraz północne szpitalno-klasztorne skierowane jest fasadami w stronę ul. Skopenki (d. Opatowskiej). Pawilon południowy, usytuowany prostopadle do nich i powiązany ze skrzydłem południowym za pośrednictwem d. budynku bramnego położony jest równolegle do ul. Szpitalnej. Pozostałe budynki gospodarcze (d. pralnie, magazyny) usytuowane są wzdłuż odcinka średniowiecznych murów obronnych. Te wszystkie budynki zgrupowane są w zachodniej części terenu szpitalnego, obwiedzionego od południa i wschodu murem. Wewnątrz znajduje się dziedziniec z ciągami komunikacyjnymi, pozostałościami sadu i ogrodu. Obecnie wjazd na teren szpitalny znajduje się od strony wschodniej z ul. Sokolnickiego, obok nowego budynku administracyjnego.

<p>14. Kubatura</p> <p>w kartach szczegółowych</p>	<p>15. Powierzchnia użytkowa</p> <p>0,55 ha</p>	<p>16. Przeznaczenie pierwotne</p> <p>szpitalno-sakralne</p>	<p>17. Użytkowanie obecne</p> <p>sakralne, szpitalne</p>
<p>18. Prace budowlane i konserwatorskie, ich przebieg i dokumentacja</p> <p>Prace badawcze:</p> <p>badania architektoniczne 1969-70 PP PKZ o/Kraków</p> <p>badania archeologiczne 1969-70 PP PKZ o/Kraków</p> <p>dokumentacja naukowo-historyczna 1984 PP PKZ o/Kielce</p> <p>Prace budowlano-konserwatorskie:</p> <p>zabezpieczenie konstrukcyjne kościoła (podbicie fundamentów)</p> <p>prace konserwacyjne ceglanego lica kościoła</p> <p>wymiana tynków elewacji i wschodniego szczytu nawy</p> <p>wymiana pokrycia dachowego</p> <p>rewaloryzacja części pomieszczeń skrzydła południowego</p> <p>wymiana tynków zewnętrznych skrzydeł południowego i północnego na elewacja od ul. Skopenki</p> <p>realizowane głównie przez PP PKZ o/Kielce.</p> <p>Dane o pracach przy obiektach w kartach szczegółowych</p>		<p>19. Stan zachowania (fundamenty, ściany zewnętrzne, ściany wewnętrzne, sklepienia, stropy, konstrukcje dachowe, pokrycie dachu, wyposażenie i instalacje)</p> <p>Stan zachowania kościoła dobry, pozostałych budynków dość dobry. Brak części elementów założenia starszego (m. in. kostnica) przy wprowadzeniu nowych dysharmonizujących realizacji (np budynek administracyjny).</p> <p>Stan obiektów w kartach szczegółowych.</p>	
		<p>20. Najpilniejsze postulaty konserwatorskie</p> <ul style="list-style-type: none"> -uporządkowanie zabudowy całości założenia, zwłaszcza gospodarczej wzdłuż murów obronnych; konieczne - badania architektoniczno-archeologiczne murów obronnych na odcinku stanowiącym północną granicę terenu szpitalnego, -uporządkowanie dziedzinka wewnątrz zespołu - w przypadku prac ziemnych konieczne badania archeologiczne -w przypadku planowania prac wewnątrz przykościelnych skrzydeł północnego i południowego konieczne są badania architektoniczne. 	

21. Akta archiwalne (rodzaj akt, numer i miejsce przechowywania)

Archiwum Metropolitalne w Krakowie, wizytacja 1639, AVCap. 43.
 Archiwum Państwowe w Sandomierzu - m.in. zbiór map i planów, bs.
 Archiwum Kościoła św. Ducha (m.in. archiwalia dot. sprowadzenia Sióstr Miłosierdzia oraz Akta Rady Opiekuńczej Z.D. Powiatu Sandomierskiego d.s. budowlanych Szpitala S^{go} Ducha i Hieronima).
 Archiwum Kurii Diecezjalnej w Sandomierzu.
 Archiwum Sióstr Miłosierdzia w Warszawie.
 Instytut Sztuki PAN w Warszawie - zdjęcia i pomiary

22. Bibliografia

ks. Melchior Buliński: Monografia miasta Sandomierza, Warszawa 1879, s. 349-362.
 R. Koseła: O fundację szpitala św. Ducha w Sandomierzu, Ziemia Sandomierska, 1932/IV, s. 56-70.
 W. Kalinowski, T. Lalik, T. Przypkowski, H. Rutkowski, St. Trawkowski: Sandomierz, Warszawa 1956.
 Katalog zabytków sztuki, t. III, z. 11, s. 77-79.
 s. K. Antosiewicz: Klasztor św. Ducha de Saxia w Sandomierzu, Kronika Diecezji Sandomierskiej, 65, 1972, s. 32-44.
 ks. M. Zimałek: Siostry Miłosierdzia w Sandomierzu, Kronika Diecezji Sandomierskiej, 64, 1971, s. 15-20.
 "Szpital św. Ducha", dok. nauk.-hist, opr. J. Zub, PKZ o/Kielce.

23. Źródła ikonograficzne i fotograficzne (rodzaj, miejsce przechowywania, sygnatury)

plan Sandomierza z ok. 1820, wyk. F. Reinstein, AGAD KRSW 104.
 plan Sandomierza z proj. regulacji, wyk. F. Reinstein, Archiwum Kapitulne w Sandomierzu.
 plan Sandomierza z 1826, wyk. W. Jarocki, Archiwum Państwowe w Sandomierzu.
 projekt nowego pawilonu: plan sytuacyjny szpitala 1823, wyk. F. Popławski, Arch. Państw. w S-rzu
 projekt rozbudowy szpitala: mapa rejonu szpitala 1833 wyk. F. Popławski, Arch. Państw. w Sandomierzu

24. Uwagi różne

25. Opracował

tekst Jerzy Zub, grudzień 1990, IX 1993.
imię, nazwisko, data, podpis
 plany, rysunki Leszek Polanowski, listopad 1990
imię, nazwisko, data, podpis
 zdjęcia fotogr. Grzegorz Komada, styczeń 1991, IX 1993
imię, nazwisko, data, podpis
 miejsce przechowywania negatywów PSOZ (BBiDZ) Tarnobrzeg

KARTA PO WYPEŁNIENIU PODLEGA OCHRONIE NA PODSTAWIE PRZEPISÓW PRAWA AUTORSKIEGO !

26. Adnotacje o inspekcjach, informacje o zmianach (daty, imiona i nazwiska wypełniających)

27. Załączniki karta ewidencyjna z X.1969 r., wyp. J. Sułek
 wkładki: szt. 3.

1. Miejscowość Sandomierz	2. Obiekt (nazwa jak w karcie) Zespół szpitalny duchaków z kościołem p.w. św. Ducha	3. Zawartość wkładki (nazwa obiektu lub materiału uzupełniającego) 23. Źródła ikonograficzne i fotograficzne, c.d., zdjęcia.
------------------------------	---	---

23. c.d.

- projekt rozbudowy szpitala: mapa rejonu szpitala 1833, wyk. F. Popławski, Arch. Państwowe w Sandomierzu, bs.
- plan sytuacyjny zabudowań szpitala, l. 40-te XXw (?), Archiwum Państwowe w Sandomierzu, bs.

widok
od pd.widok od
pd.-wsch.

93.

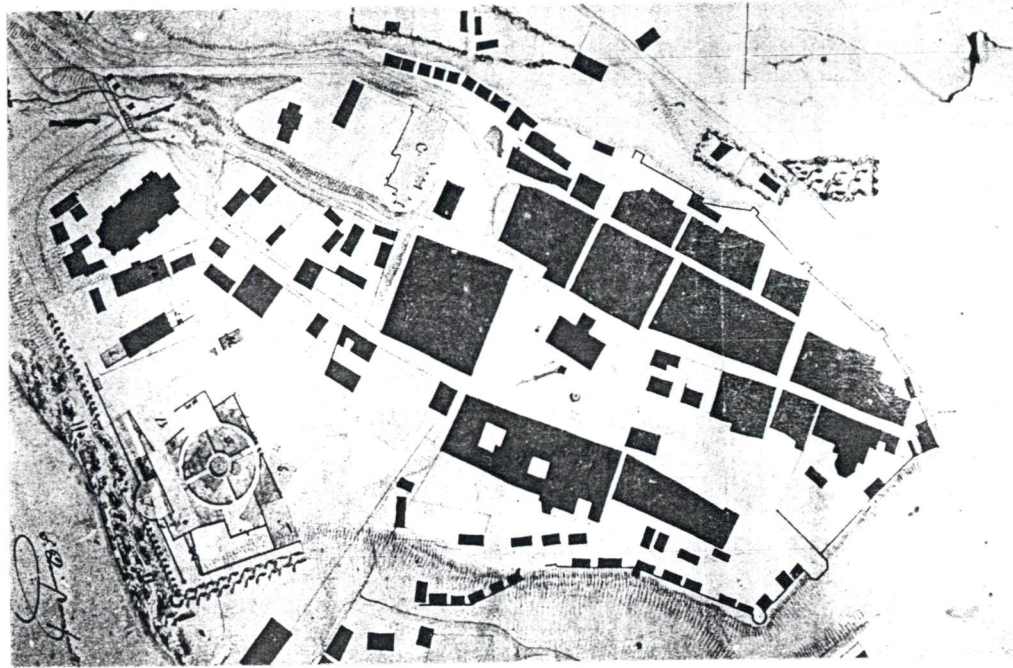
nabrzeg.

Z-d Poligr. Jan Jasiński W-wa, ul. Wolna 13, tel. 12-43-83

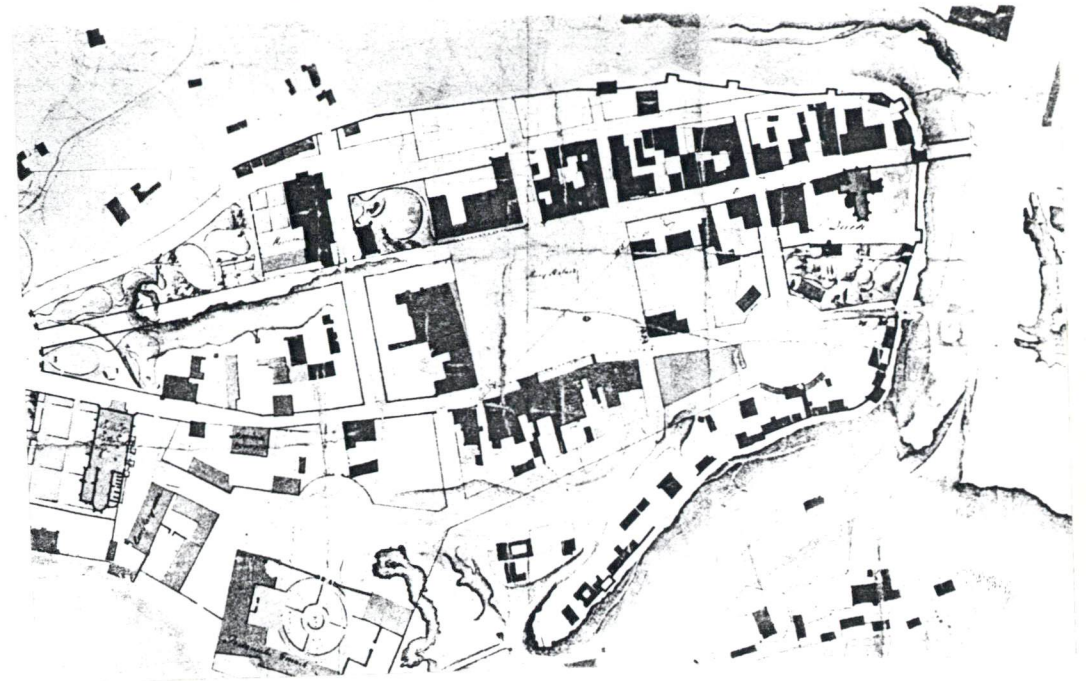
plan miasta z
ok. 1760 r., fragmentszkic planu miasta z ok.
1820 r., F. Reinstein, fragm.

Wzór ODZ 1978 r.

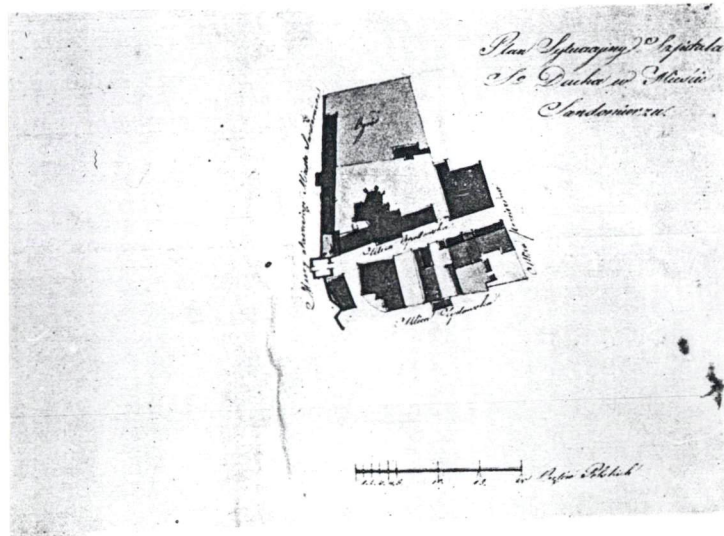
plan miasta z ok. 1820 r., F. Reinstein,
fragment.



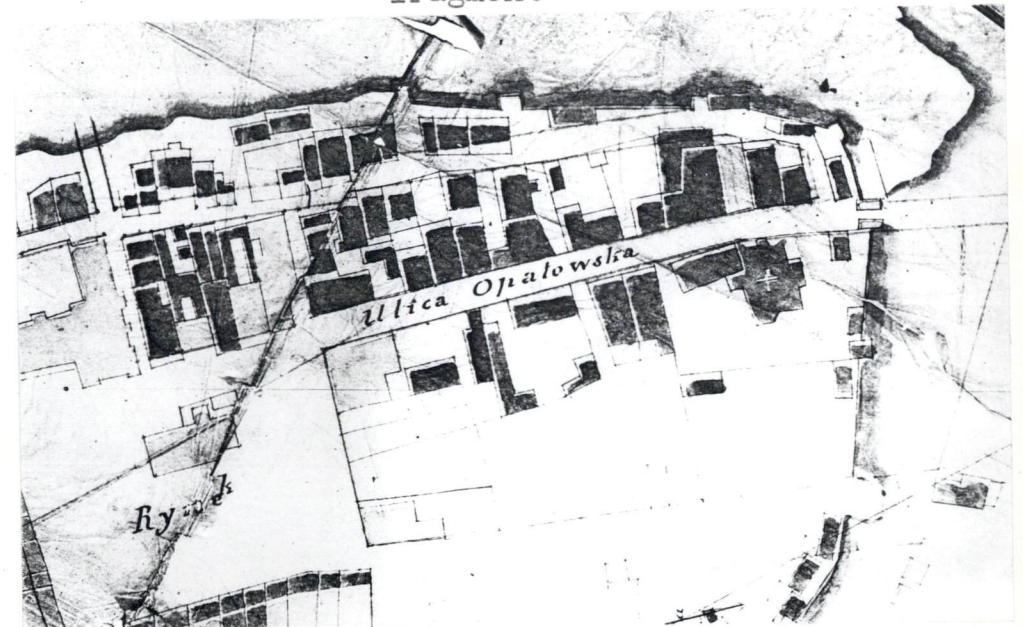
plan regulacji miasta z ok. 1820 r., F.
Reinstein, fragment.



plan sytuacyjny szpitala na projekcie budowy
pawilonów z 1823 r., F. Popławski, fragm.

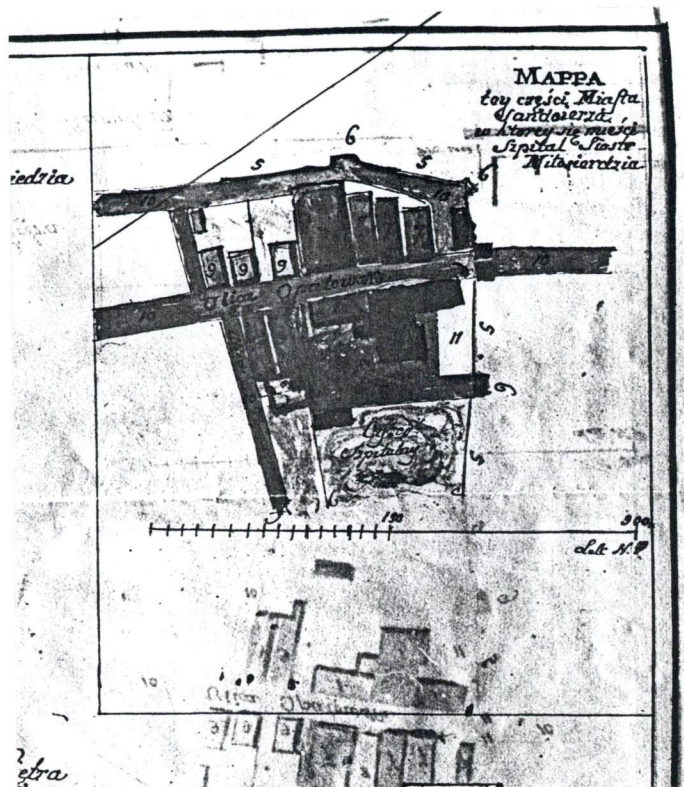


plan miasta z 1826 r., W. Jarocki,
fragment



1. Miejscowość	2. Obiekt (nazwa jak w karcie)	3. Zawartość wkładki (nazwa obiektu lub materiału uzupełniającego)
Sandomierz	Zespół szpitalny duchaków z kościołem p.w. św. Ducha	23. Źródła ikonograficzne i fotograficzne, c.d., zdjęcia.

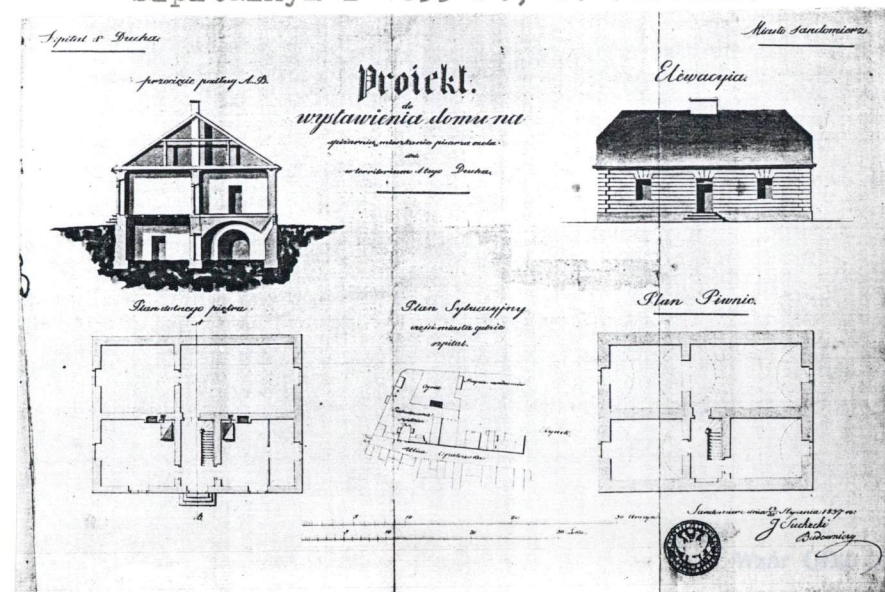
plan części miasta
z projektu przebudowy szpitala
z 1833 r., W. Jarocki, fragment



"Projekt do wystawienia domu ..." na terenie
szpitalnym z 1833 r., W. Jarocki, fargm.



"Projekt do wystawienia domu ...", na terenie
szpitalnym z 1833 r., W. Jarocki.



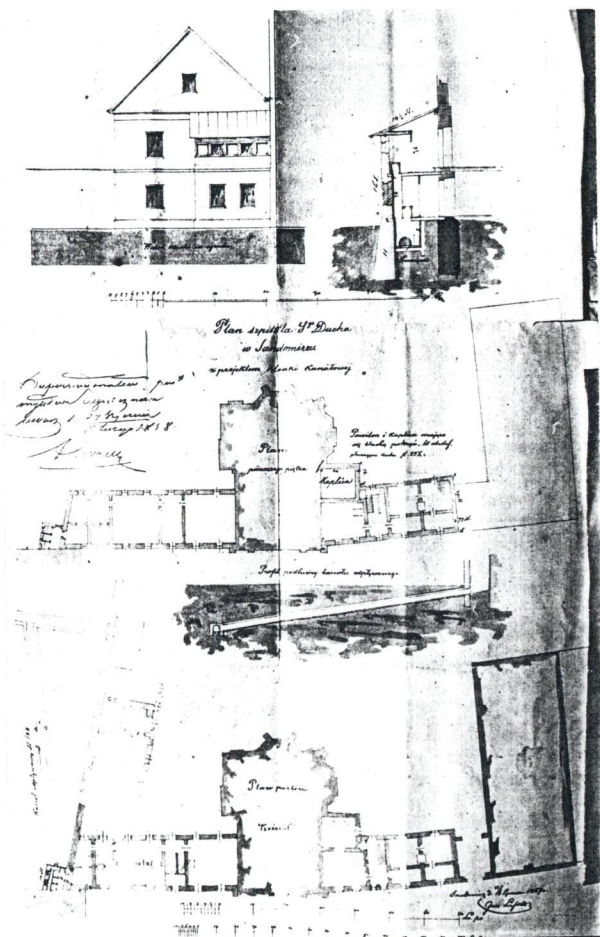
Jerzy Zub, IX 1993.

Wkładkę założył:
(imię, nazwisko, data)

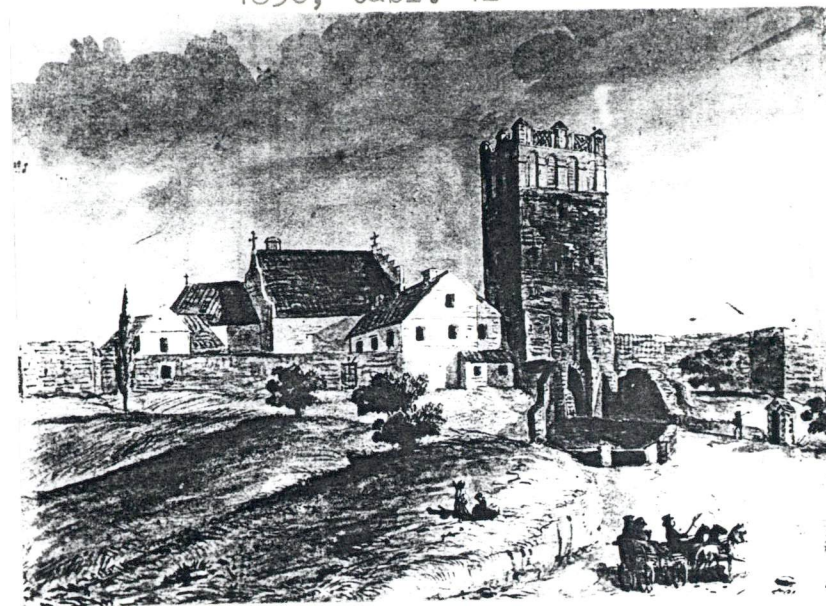
Miejsce przechowywania negatywów:
PSOZ o/W Tarnobrzeg

Z-d Poligr. Jan Jasiński W-wa, ul. Wolna 13, tel. 12-43-83

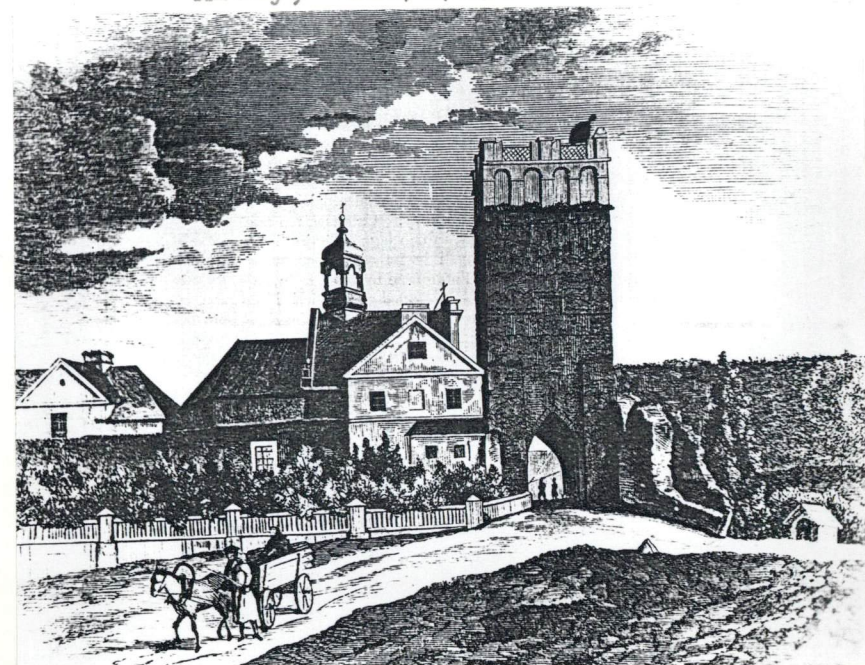
plan zabudowań szpitalnych z 1857 r.,
J. Lasota.



widok wg Albumów K. Stronczyńskiego, atl. II,
1850, tabl. 42



widok wg drzeworytu M. Olszyńskiego z 1866 r.,
Kłosy, 1866/2/256



1. Miejscowość

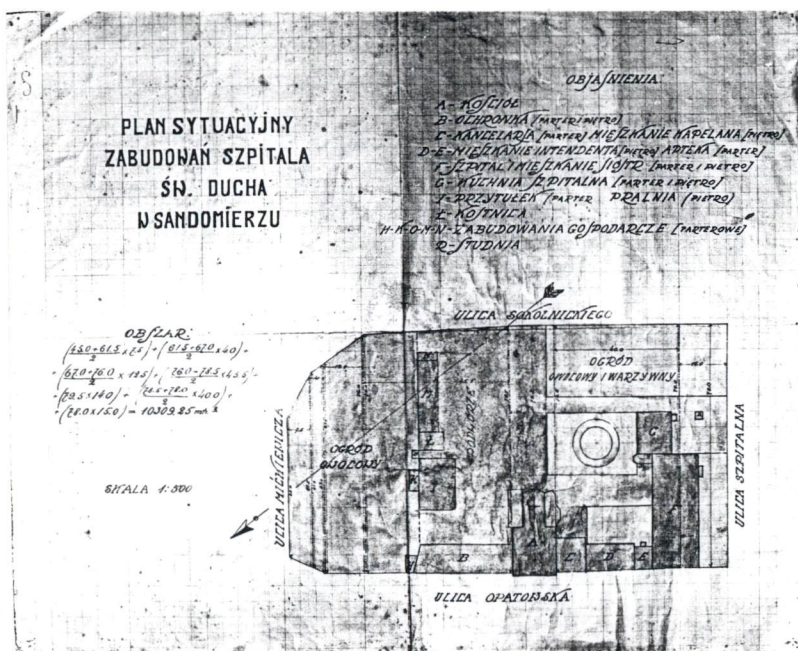
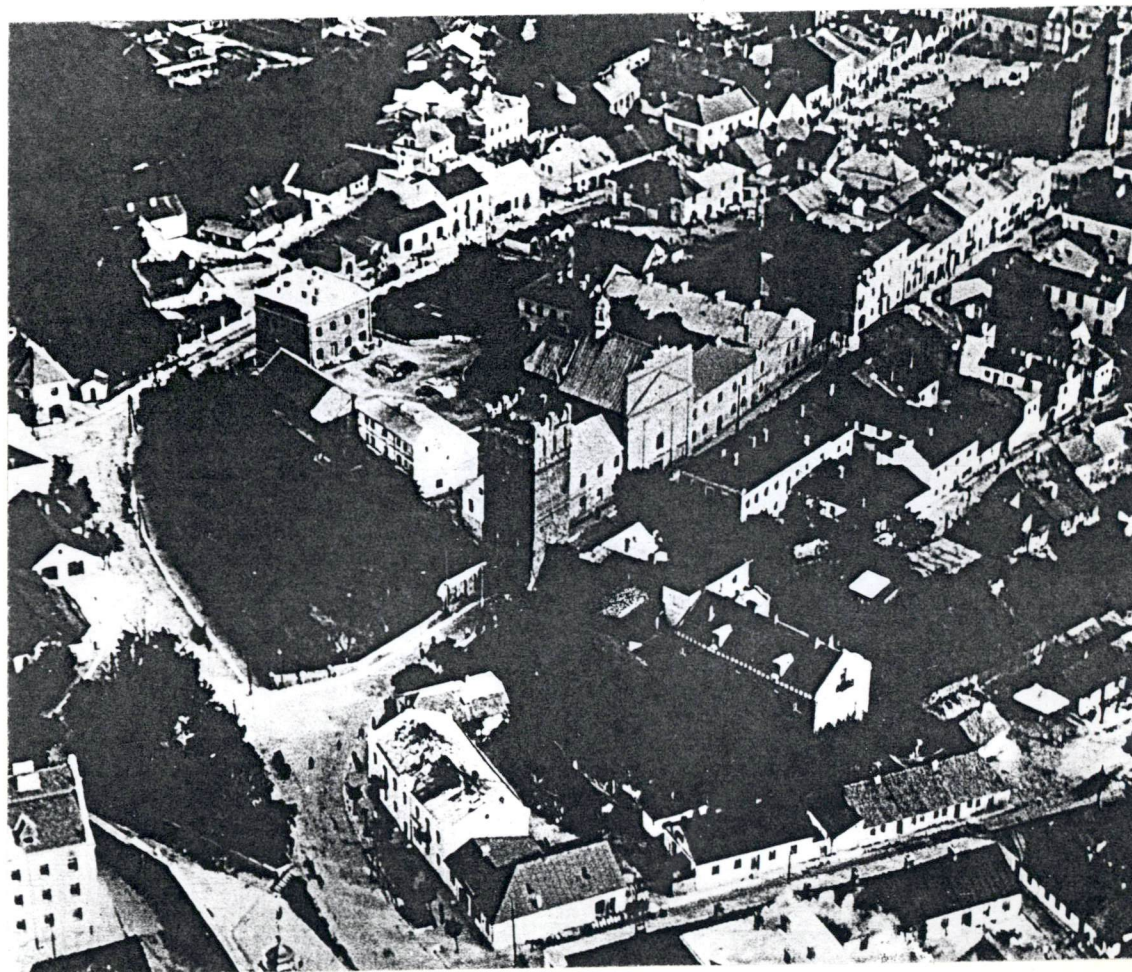
Sandomierz

2. Obiekt (nazwa jak w karcie)

Zespół szpitalny duchków
z kościołem p.w. św. Ducha

3. Zawartość wkładki (nazwa obiektu lub materiału uzupełniającego)

23. Źródła ikonograficzne i fotograficzne, c.d.

plan zabudowań wg pomiaru
z l. 40-tych XX w.widok zabudowań wg fotografii lotniczej
sprzed 1939 r.Wkładkę założył: Jęrzy Zub, IX 1993
(imię, nazwisko, data)

Miejsce przechowywania negatywów: PSOZ o/W Tarnobrzeg

Z-d Poligr. Jan Jasiński W-wa, ul. Wolna 13, tel. 12-43-83

Wzór ODZ 1978 r.