

1. Obiekt 70512

DZWONNICA W ZESPOLE KOŚCIOŁA PAR. P.W. ŚW. PROKOPA

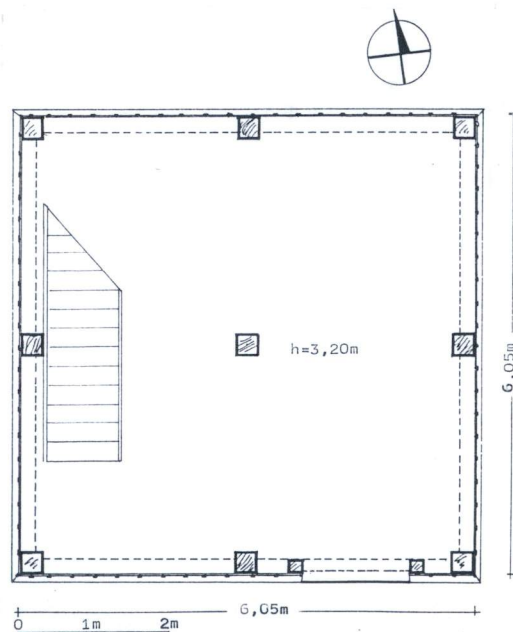
2. Czas powstania

XVIII w.

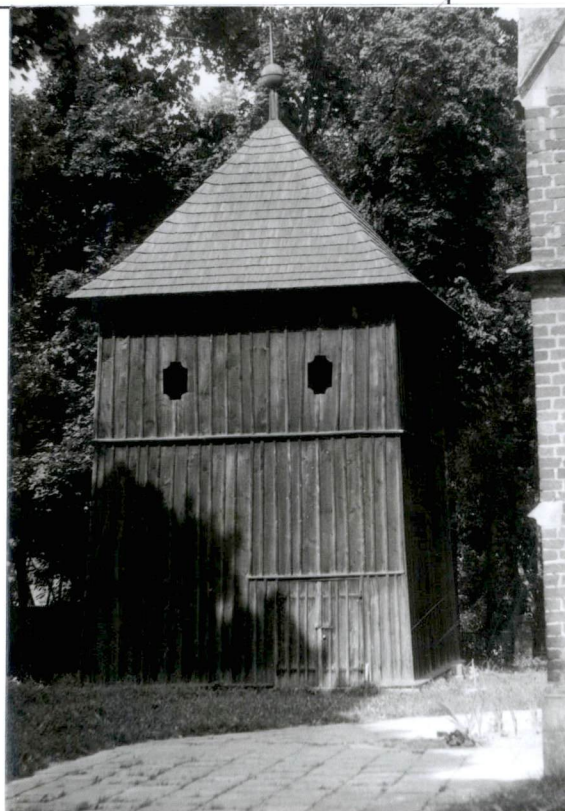
3. Miejscowość

K R Z C I Ę C I C E

11. Zdjęcia, rzut, przekrój, sytuacja, orientacja

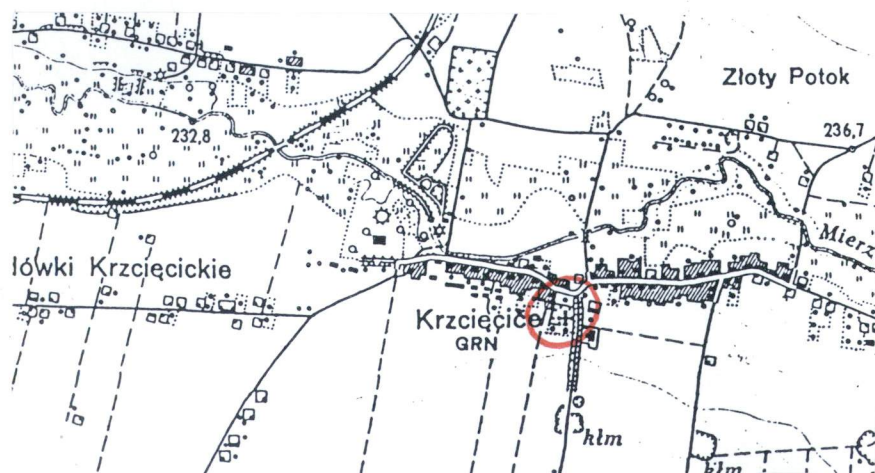


RZUT  
DZWONNICY



Widok dzwonnicy od strony  
pa.

Orientacja skala 1: 25 000



4. Adres

28-341 Krzcieńcice

nr hipoteczny

5. Przynależność administracyjna

województwo kieleckie

gmina Sędziszów

pow. Jędrzejów

6. Poprzednie nazwy miejscowości

7. Przynależność administracyjna  
przed 1 VI 1975

województwo kieleckie

powiat Jędrzejów

8. Właściciel i jego adres

Parafia rzym.-kat.w Krzcieńcicach  
28-341 Krzcieńcice nr 35

9. Użytkownik i jego adres

j.w.

10. Rejestr zabytków

Nr 192

data 11.02.1967 r.



Zapewne dzwonnica przy kościele w Krzcięcicach istniała już od samego początku parafii /jeden z zachowanych dzwonów pochodzi z 1 poł.XIV w./.

Obecnie istniejąca dzwonnica została wzniesiona najpewniej w XVIII w. Wspominają o niej akta Dyrekcji Ubezpieczeń "Dzwonnica o piętrze, z drzewa, pod gontem, w stanie miernym" /o wymiarach w łokciach: 10 X 10 x 18/.

Najstarszy znany mi opis dzwonnicy jest w inwentarzu z 1863 r.: "od zachodu wchodząc na cmentarz po lewej stronie kościoła stoi dzwonnica z drewna czyli tarcicami obita i gontami nakryta, na wierzchu której na gałce umieszczony jest krzyżyk z kogutkiem; w rzeczonej dzwonnicy nie masz drzwi ani podłogi, a dach i ściany jako nadpróchniałe wymagają restauracji". Biorąc pod uwagę zły stan techniczny dzwonnicy można przypuszczać, że w 2 poł.XIX w. została ona wyremontowana.

Styl - bez wyraźnych cech stylowych /utrzymana w konwencji budowy drewnianych dzwonnicy/.

Sytuacja - dzwonnica w zespole kościoła par. w Krzcięcicach, na placu na wzniesieniu. Usytuowana na pn.-zach. od kościoła.

Materiał i konstrukcja - dzwonnica drewniana, na podmurówce kamiennej. O konstrukcji słupowej, z zewnątrz szalowana pionowo deskami z listwowaniem. Trzon konstrukcji tworzą cztery słupy ustawione prawie pionowo na narożnikach i cztery na osiach ścian oraz słup pionowy - środkowy. Między nimi - poziome rygle, krzyżulce i zastrzały. Elementy drewniane łączone na kołki, kotwy metalowe i złącza ciesielskie. Między dwoma kondygnacjami - poziome belki, na których luźno ułożone deski. Otwarte wiązanie daszku krokwiowo-jętkowe z królem. Pobicie gontowe. Schodki na piętro drewniane szczelbelkowe, jednobiegowe. Na dole - wylewka cementowa. Drzwi drewniane deskowe dwuskrzydłowe /deski pionowe z listwowaniem/.

Rzut - na planie kwadratu, z wejściem od strony pd., o dwóch kondygnacjach, na których pojedyncze, zbliżone do siebie wielkością pomieszczenia.

Bryła - prawie prostopadłościenna /o lekko nachylonych ku sobie ściankach/, pod daszkiem namiotowym, o odgiętych połaciach, zwieńczonym sterczyną, na której krzyż.

Elewacje - prawie identyczne, zbliżone do prostokątów. Podmurówka osłonięta wąskim okapnikiem. Ściany szalowane pionowo deskami z listwowaniem, podzielone gzymsem na dwie kondygnacje, górą opasane profilowanym gzymsem podokapowym, nad którym daszek o wysuniętych połaciach, namiotowy, zwieńczony sterczyną z krzyżem. Tylko na ścianie pd. - przesunięty z osi w stronę wsch. - prostokątny otwór wejściowy. Górne kondygnacje wszystkie dwuosioowe, z małymi otworami okiennymi w kształcie zbliżonymi do stojących prostokątów /z wklęsniętymi narożnikami/.

Wnętrze - z widoczną konstrukcją słupową /niektóre elementy ze śladami wtórnego użycia /z kwadratowymi pomieszczeniami na dwóch kondygnacjach/. Na dole wylewka cementowa, schodki szczelbelkowe drewniane, jednobiegowe przy ścianie zach., wejście od pd. Na piętrze "podłoga" z desek tylko na 1/4 powierzchni, na ścianach osiem otworów okiennych, widoczna metalowo-drewniana konstrukcja, na której dwa dzwony i otwarte wiązanie dachu.

Wyposażenie - dwa dzwony.

Instalacje - brak.

14. Kubatura ok. 316 m <sup>3</sup>	15. Powierzchnia użytkowa ok. 72 m <sup>2</sup>	16. Przeznaczenie pierwotne dzwonnica	17. Użytkowanie obecne dzwonnica
18. Prace budowlane i konserwatorskie, ich przebieg i dokumentacja  Prace nie były dokumentowane. - w l. 70 -tych XX w. wykonano podmurówkę z izolacją poziomą w miejsce drewnianych podwalin, wymieniono szalunki, zaimpregnowano drewno, położono nowy gont na daszku.		19. Stan zachowania (fundamenty, ściany zewnętrzne, ściany wewnętrzne, sklepienia, stropy, konstrukcje dachowe, pokrycie dachu, wyposażenie i instalacje) Podmurówka - w stanie dobrym. Deski szalunkowe - w stanie dobrym. Elementy konstrukcyjne drewniane - w stanie dobrym, brak śladów obecności drewnojadów, drewno suche i zdrowe. Pokrycie daszku szczelne, gont w stanie dostatecznym. Instalacji brak.	
		20. Najpilniejsze postulaty konserwatorskie	

21. Akta archiwalne (rodzaj akt, numer i miejsce przechowywania)

Archiwum Diecezjalne w Kielcach, Akta konsystorskie parafii Krzcięcice, 1821-1938, sygn. PK - 33/1; AP Kielce, Rząd Gubernialny Radomski, sygn. 5930, tamże, Akta Dyrekcji Ubezpieczeń, sygn. 118, s. 37 i n.

22. Bibliografia

J. Wiśniewski, Historyczny opis kościołów, miast, zabytków i pamiątek w Jędrzejowskim, Marjówka 1930, s. 84 i n.

Katalog zabytków sztuki w Polsce, T. III. Województwo kieleckie, z. 3. Powiat jędrzejowski, opr. T. Przyppkowski, Warszawa 1954, s. 16.

23. Źródło ikonograficzne i fotografia (rodzaj, miejsce przechowywania, sygnatury)

24. Uwagi różne

25. Opracował

tekst ..... mgr Anna Adamczyk, VIII, 1997 r. *Anna Adamczyk*  
imię, nazwisko, data, podpis

plany, rysunki ..... j.w. *Anna Adamczyk*  
imię, nazwisko, data, podpis

zdjęcia fotogr. ..... j.w. *Anna Adamczyk*  
imię, nazwisko, data, podpis

miejsce przechowywania negatywów ..... WO PSOZ Kielce

Karta po wypełnieniu podlega ochronie na podstawie przepisów prawa autorskiego

26. Adnotacje o inspekcjach, informacje o zmianach (daty, imiona i nazwisko wypełniających)

27. Załączniki

1.

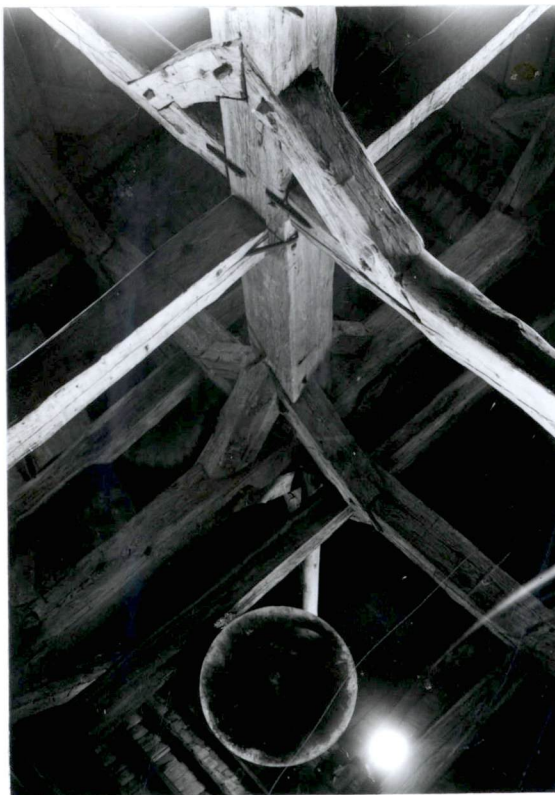


1. Miejscowość KRZCIECICE	2. Obiekt (nazwa jak w karcie) Dzwonnica.	3. Zawartość wkładki (nazwa obiektu lub materiału uzupełniającego) Zdjęcia.
------------------------------	--	--

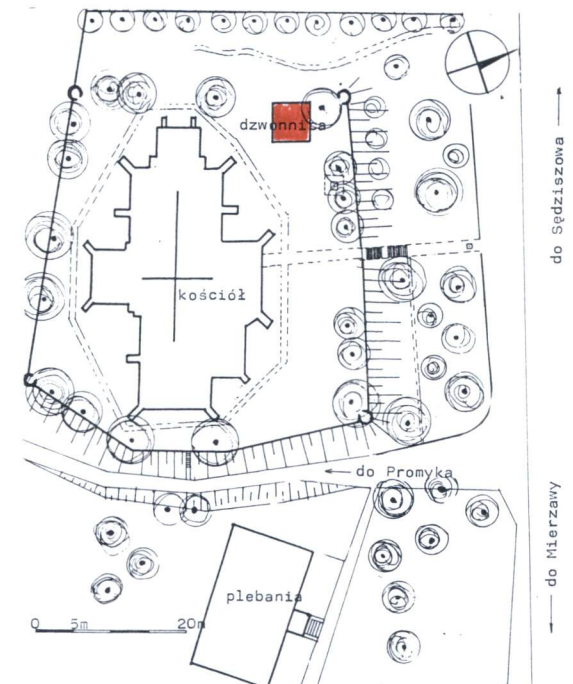


Elewacja zach. kościoła.

Fragment wnętrza dzwonnicy



Plan sytuacyjny zespołu.



Wkładkę założył: mgr Anna Adamczyk VIII 1997 r.  
(imię, nazwisko, data)

Miejsce przechowywania negatywów: WO PSUZ Kielce