

A B C D E F G H I J K L Ł M N O P R S T U V W X Y Z

ŚWIĘTOKRZYSKI 2412

1. Obiekt 30511

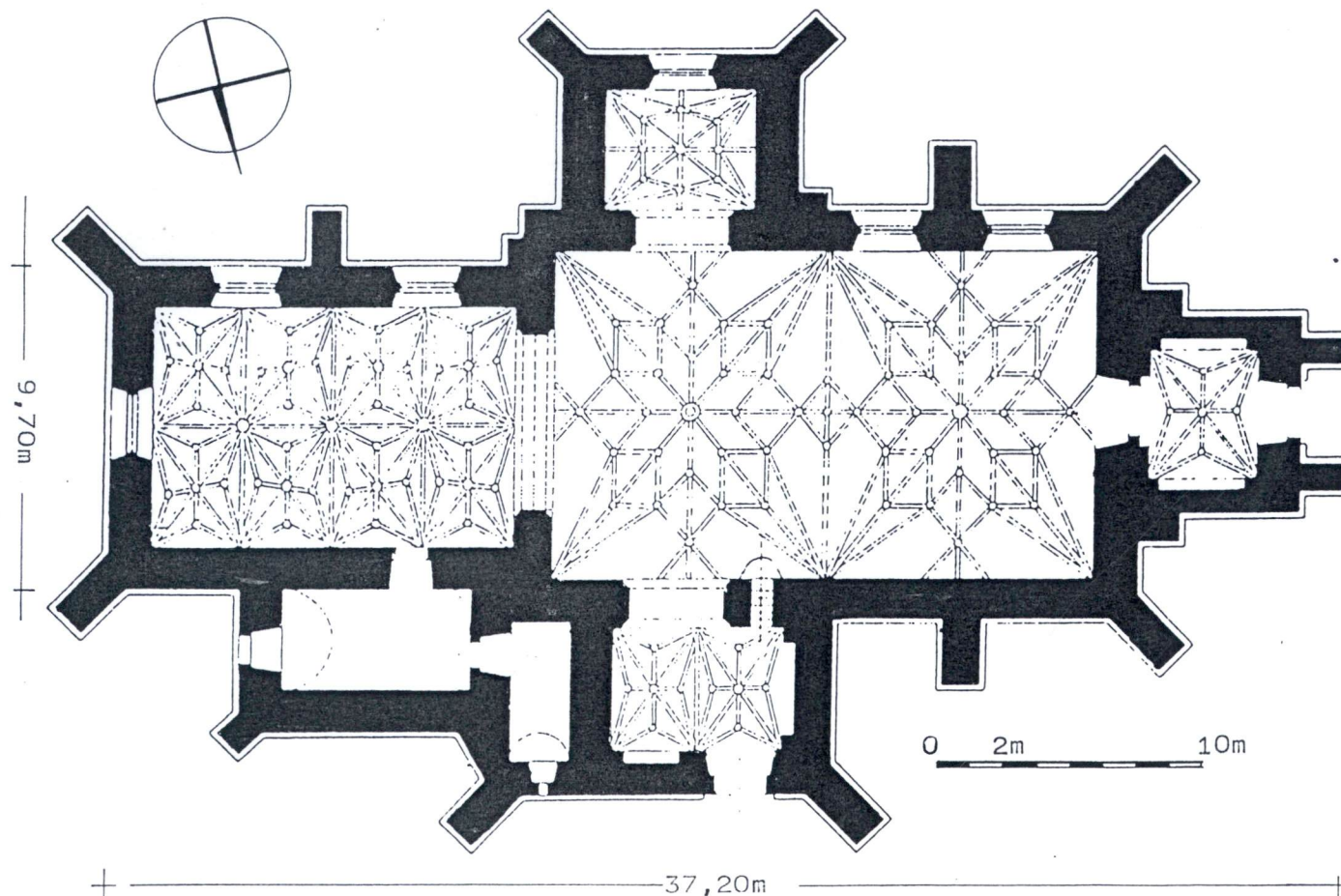
KOŚCIÓŁ PAR.P.W.ŚW.PROKOPA

2. Czas powstania
1.1531-1542

3. Miejscowość
K R Z C I Ę C I C E

11. Zdjęcia, rzut, przekrój, sytuacja, orientacja

RZUT KOŚCIOŁA PAR.



4. Adres 28-341 Krzcięcice

nr hipoteczny

5. Przynależność administracyjna

województwo kieleckie

gmina Sędziszów

pow. Jędrzejów

6. Poprzednie nazwy miejscowości

7. Przynależność administracyjna
przed 1 VI 1975

województwo kieleckie

powiat Jędrzejów

8. Właściciel i jego adres

Parafia rzym-kat.w Krzcięcicach
28-341 Krzcięcice nr 35

9. Użytkownik i jego adres

j.w.

10. Rejestr zabytków

Nr 192 data 11.02.1967

Kościół p.w. św. Prokopa w Krzcięcicach został wzniesiony przez muratora Alberta z fundacji Jerzego Niemsty Kuli - na miejscu spalonej drewnianej świątyni z 1 poł. XIV w. - w l. 1531-1542.

Ok. poł. XVI w. kościół został sprofanowany i oddany "heretykom" potem w dobie kontrreformacji przywrócony katolikom /ponowna konsekracja dopiero w 1670 r./.

Przez lata budowla ta przetrwała w prawie niezmiennym stanie. Od początku dach nad głównym korpusem kryty był dachówką zaś kaplice i zakrystia jeszcze w XIX w. - gontami. Oba aneksy przy nawie pełniły funkcję kaplic, południowa była poświęcona M.B. Szkaplerznej zaś północna - św. Prokowi/- potem św. Mikołajowi/.

W 1823 r. szczyt zach. uległ zawaleniu podczas burzy, odbudowa- bo go wkrótce - w dawnym kształcie.

W 1880 r. przeprowadzono remont kościoła; kolejne prace miały miejsce w l. 1910-1912 i w 1930 r.

Styl - późny gotyk. Zdaniem Adolfa Szyszko-Bohusza autora obiektu należy utożsamiać z krakowskim architektem Albertem działającym w 1557 r. lub z muratorem o tym imieniu działającym także w Krakowie w 1565 r.

Sytuacja - kościół par., orientowany we wsi Krzcięcice, na wzgórzu, po stronie pd. drogi z Sędziszowa do Mierzawy, pośrodku ogrodzonego placu. Wokół kościoła - opaska odwadniająca z płyt cementowych i także ścieżki komunikacyjne. Po jego stronie pn.-zach. - drewniana dzwonnica.

Materiał i konstrukcja - murowany z cegły w układzie polskim, z cokołem z ciosów piaskowca, oszkarpowany, na zewnątrz tylko wnęki i glify okienne - otynkowane. Wnętrza całe otynkowane. Nad prezbiterium, nawą, kaplicą M.B. Szkaplerznej i obu kruchtami - sklepienia gwiaździste; nad zakrystią, przyległym do niej składzikiem i skarbczykiem na piętrze - kolebki. Wieżba drewniana storczykowa - pokrycie z dachówki ceramicznej tylko na hełmie wieżyczki na sygnaturkę - z blachy ocynkowanej. Na zewnątrz: gzymsy, zwieńczenia zębatych sterczyn, krokoszty przy szczytach, nakrywy szkarp, parapety, obramienia otworów wejściowych i okiennego skarbczyka a wewnątrz: żebra, sklepienne, zworniki i wsporniki, dwa portale /z kruchty frontowej do nawy oraz z chóru muzycznego do skarbczyka/ - z piaskowca. Tylko w przejściu z prezbiterium do zakrystii - portal z marmuru chęcińskiego. Okna w głównym korpusie pojedyncze metalowe, wielokwaterowe. Drzwi jednoskrzydłowe z okuciami żelaznymi deskowe - z kruchty frontowej do nawy i z chóru do skarbczyka na piętrze; także żelazne - z prezbiterium do zakrystii/na zewnątrz także małe w szczycie wsch. zakrystii/. Zewnętrzne frontowe dwuskrzydłowe drewniane, płycinowe. Posadzka kamienna tylko w zakrystii i składziku - stara ceramiczna; w skarbczyku - wylewka cementowa. Schodki na chór muzyczny kręcone drewniane. Na ścianach wnętrza - boazeria drewniana listwowa.

Rzut - jednonawowy, zestawiony z prostokątów. Prezbiterium dwuprzęsłowe przylega do takiejż większej i szerszej nawy. Po jej stronie zach. - na osi - mała kruchta frontowa ze skarbczykiem na piętrze. Po obu stronach wsch. przeszła nawy prawie symetrycznie rozmieszczone aneksy o zbliżonej wielkości: od pd. - jednoprzęsłowa kaplica M.B. Szkaplerznej, od pn. - kruchta boczna dwuprzęsłowa /d. kaplica św. Prokopa/. Przy ścianie pn. prezbiterium - mała zakrystia, zaś między nią a kruchtą boczną - składzik.

Bryła - zestawiona z oszkarpowanych prostopadłościanów. Dachy wszystkie ze szczytami schodkowymi o zębatych sterczynach. Nad nawą dach dwuspadowy, takiż niższy osobny - nad prezbiterium. Również nad jeszcze niższą od prezbiterium - kruchtą frontową także dach dwuspadowy, nieco tylko zachodzący na szczyt dachu nawy. Kruchta boczna i składzik zestawione w jedną bryłę po stronie pn. nawy - pod dachem pulpitowym, sięgającym prawie pod jej gzyms podokapowy. Analogicznie po przeciwległej stronie nawy - zbliżona do nich wielkością kaplica też pod dachem pulpitowym /z przedłużonej połąci pn. dachu nawy/. Po stronie pn. prezbiterium - mniejsza zakrystia pod dachem pulpitowym. Całość wieńczy wieżyczka na sygnaturkę nad szczytem wsch. nawy - ośmioboczna pod kopulastym hełmem, na którego sterczynie - krzyż.

<p>14. Kubatura</p> <p>2 100 m³</p>	<p>15. Powierzchnia użytkowa</p> <p>340 m²</p>	<p>16. Przeznaczenie pierwotne</p> <p>sakralne</p>	<p>17. Użytkowanie obecne</p> <p>sakralne</p>
<p>18. Prace budowlane i konserwatorskie, ich przebieg i dokumentacja</p> <p>ok. 1972 r. - wykonano odwodnienie powierzchniowe /ułożono opaskę odwadniającą wokół kościoła/; ułożono chodniki na placu przykościelnym; odnowiono wnętrze kościoła wg projektu Jana Błyskosza. Prace te zostały poprzedzone badaniami tynków na obecność polichromii przeprowadzonymi przez Zofię Nawarę.</p> <p>1974 r. - Jan Błyskosz opracował "Ekspertyzę dot. zawilgocenia nowej polichromii...",</p> <p>1995 r. - Julian Słoń opracował "Ekspertyzę tech. dot. kościoła ...".</p> <p>1996 r. - wyremontowano więźbę dachów i pokrycia nad zakrystią, składzikiem i kruchtą boczną /d. kaplicą św. Prokopa/. Nad kruchtą położono nową dachówkę, nad zakrystią - wykorzystano starą - zakładkową pochodzącą z rozbiórki.</p>		<p>19. Stan zachowania (fundamenty, ściany zewnętrzne, ściany wewnętrzne, sklepienia, stropy, konstrukcje dachowe, pokrycie dachu, wyposażenie i instalacje)</p> <p><u>mury kościoła</u> - stan techniczny dobry/tylko niewielkie ustabilizowane spękania ścian, które nie zagrażają konstrukcji/; ściany przyziemia zawilgocone ze względu na brak izolacji, brak rynien i rur spustowych, nieszczelność i wadliwe wykonanie opaski odwadniającej. W złym stanie są szkarpy - spękanie, z widocznymi partiami zasoleń, zazieleniające od porostów.</p> <p><u>sklepienie</u> - stan techniczny dobry.</p> <p><u>konstrukcja dachu nad głównym korpusem</u> - stan techniczny dostateczny, wymaga zabezpieczenia preparatami grzybo- i owadobójczymi. Więźba nad zakrystią i kruchtą boczną jest po remoncie; w złym stanie są elementy konstrukcji dachu nad kaplicą MB. Szkaplerznej.</p> <p><u>pokrycia dachowe</u> - wykazują w wielu miejscach prześwity i nieszczelności, brak gąsiorów kalenicowych.</p> <p><u>sygnaturka</u> - wymaga remontu, elementy kamienne gzymsów rozluźnione.</p> <p><u>wyposażenie</u> - stan dobry.</p> <p><u>instalacje</u> - stan dobry.</p> <p>20. Najpilniejsze postulaty konserwatorskie</p> <ul style="list-style-type: none"> - remont dachu nad kaplicą M.B. Szkaplerznej. - remont wieżyczki na sygnaturkę, - wykonanie rynien i rur spustowych dla wszystkich części kościoła, - remont opaski odwadniającej. 	

21. Akta archiwalne (rodzaj akt, numer i miejsce przechowywania)

Archiwum Kurii Metropolitalnej w Krakowie, AV Cap. 61, 1731 r.; Archiwum Diecezjalne w Kielcach, Akta konsystorskie parafii Krzcięcice, 1821-1938, sygn. PK-33/1; Archiwum Państwowe w Kielcach, Rząd Gubernialny Radomski, sygn. 5930; tamże, Akta Dyrekcji Ubezpieczeń, sygn. 118, s. 37/ plan kościoła, rys. K. Nivet, 1847 r./.

22. Bibliografia

A. Szyszko-Bohusz, Dwa kościoły jednonawowe. Krzcięcice i Potok Wielki, Spraw. K. H. S. IX, 1913.

J. Wiśniewski, Historyczny opis kościołów, miast, zabytków i pamiątek w Jędrzejowskim, Marjówka 1930, s. 84 i n.

Katalog zabytków sztuki w Polsce. T. III. Województwo kieleckie, z. 3. Powiat jędrzejowski, opr. T. Przykowski, Warszawa 1954, s. 15 i n.

23. Źródło ikonograficzne i fotografia (rodzaj, miejsce przechowywania, sygnatury)

24. Uwagi różne

wg ustnej tradycji, której nie potwierdzono dotychczas badaniami mury kościoła są wzniesione z dwóch warstw ceglanych wypełnionych w środku kamieniem łamanym zalany zaprawą murarską.

25. Opracował

tekst mgr Anna Adamczyk VIII 1997 r.

imię, nazwisko, data, podpis

plany, rysunki i. w.

imię, nazwisko, data, podpis

zdjęcia fotogr. j. w.

imię, nazwisko, data, podpis

miejsce przechowywania negatywów WO PSOZ Kielce

Karta po wypełnieniu podlega ochronie na podstawie przepisów prawa autorskiego

26. Adnotacje o inspekcjach, informacje o zmianach (daty, imiona i nazwisko wypełniających)

27. Załączniki 1-2.

1-2

1. Miejscowość KRZCIĘCICE	2. Obiekt (nazwa jak w karcie) kościół par.	3. Zawartość wkładki (nazwa obiektu lub materiału uzupełniającego) c.d. p. 13
------------------------------	--	--

c.d. p. 13

Elewacje - ceglane, opasane wraz ze szkarpami ciosowym cokołem zwieńczonym profilowaniem; górą - pod gzymsem koronującym. Szczyty wszystkie z kroksztynami na wysuniętych krańcach podstawy, schodkowe, z zębatymi sterczynami, rozczłonkowane wąskimi blendami stopniowo zagłębionymi, pod łukami pełnymi. Ściany nawy, prezbiterium i kaplicy M.B. Szkaplerznej opasane wraz ze szkarpami gzymsem podokiennym, z otworami arkadowymi pod łukami pełnymi, w głębokich otynkowanych glifach. Szkarpy przy prezbiterium i nawie jednouskokowe, z kapnikiem przy uskoku; pozostałe niższe bezuskokowe. Szkarpy prezbiterium, kaplicy M.B., zakrystii i zachodnie przy kruchcie frontowej dodatkowo ozdobione w zwieńczeniu lica trójkątną sterczyną pod nakrywą dwuspadową, pozostałe tylko pod ukośną płytą. Gzymsy, kroksztyny i zwieńczenia zębatych sterczyn szczytów, parapety okienne, zwieńczenia i nakrywy szkarp - kamienne. Fasada zach. - symetryczna, ze ścianą szczytową nawy - ślepa, flankowaną ukośnie ustawionymi szkarpami prawie pod gzymsem koronującym, nad którym szczyt rozczłonkowany dziewięcioma blendami. Środkową jej część przysłania kruchta z dachem zachodzącym na partię szczytu nawy. Ściana szczytowa kruchty aż pod gzymsem koronującym opięta prostopadłymi doń szkarpami flankującymi otwór wejściowy. Podzielona gzymsem kordonowym - zachodzącym na szkarpy - na dwie kondygnacje. Wejście arkadowe pod łukiem pełnym w takimż uskokowym obramieniu. W górnej kondygnacji - otwór okienny prawie kwadratowy w analogicznym obramieniu z ogzymśowanym nadprożem i parapetem. Zarówno obramienie wejścia jak i okienne - z kamienia. Lico szczytu rozczłonkowane pięcioma blendami. Boczne ściany kruchty ślepe, ze szkarpami w narożnikach przylegającymi do ściany nawy, też podzielone gzymsem kordonowym na dwie kondygnacje. Elewacje wsch. - symetryczna, ze szczytową ścianą prezbiterium flankowaną ukośnie szkarpami aż pod gzymsem koronującym, nad którym szczyt ozdobiony siedmioma blendami. W części prostokątnej, w dolnej kondygnacji - pod gzymsem podokiennym - mała otynkowana wnęka w kształcie stojącego prostokąta. Nad nią - nad gzymsem - zablendowany otwór okienny, też otynkowany, nad którym tabliczka kamienna z napisem: IN LAVDEM DEI OMNI/ POTEN. GENE. GEOR./ NVEMSTA OPVS HOC IN/ CEPIT ANO M.DXXXI/ COSVMAVIT ANO 1542. Wyżej, na profilu gzymsu koronującego też wryty napis: ALBERTVS MVRATOR FORMABAT OP. Elewacja pd. ze ścianami nawy, prezbiterium i kaplicy M.B. Szkaplerznej przeprutymi ponad gzymsem otworami okiennymi, tylko na ścianach kaplicy nieco mniejszymi od pozostałych. Między parą otworów okiennych nawy /z których zachodni - częściowo zamurowany/ i parą otworów okiennych prezbiterium - pojedyncze prostopadłe do ścian szkarpy. Ściana pd. kaplicy M.B. - kalenicowa, z otworem okiennym na osi - zablendowanym i zatynkowanym, flankowana ukośnie ustawionymi szkarpami sięgającymi aż pod gzymsem koronującym. Boczne ściany kaplicy identyczne ze sobą, każda przepruta pojedynczym otworem okiennym, ze szczytem rozczłonkowanym czterema blendami. Elewacja pn. - ze ścianami nawy i prezbiterium prawie całkowicie przysłoniętymi przez kruchnę boczną i zakrystię. Widoczne partie głównego korpusu - ślepe; ściana nawy w części zach. podparta jedną prostopadłą doń szkarpą. Elewacja pn. kruchty /d. kaplicy św. Prokopa/ - kalenicowa prostokątna, flankowana ukośnie ustawionymi szkarpami sięgającymi aż pod gzymsem koronującym, z otworami na dwóch kondygnacjach. W dole po stronie zach. - arkadowy otwór wejściowy pod łukiem pełnym w takimż kamiennym obramieniu; po stronie wsch. - okienny pod łukiem odcinkowym. W górnej kondygnacji - takiż okienny na osi, nad nim rząd okrągłych otworów; każdy w kamiennym kwadratowym obramieniu. Boczne ściany kruchty ze szczytami rozczłonkowanymi czterema blendami.

Wkładkę założył: Anna Adamczyk VIII 1997 r.
(imię, nazwisko, data)

Verte!

Miejsce przechowywania negatywów: WO. PSOZ Kielce.

c.d. p. 13.

Ściana pd. zakrystii - ślepa, ze szkarpą ukośnie ustawioną przy narożniku. W ścianie wsch. - otwór okienny pod łukiem odcinkowym; szczyt rozcłonkowany trzema blendami. Nad całością góruje wieżyczka na sygnaturkę osadzona na wsch. szczycie nawy, którego widoczne partie też ozdobione ośmioma blendami. Ośmioboczna, dwukondygnacyjna z kamiennymi boniami na narożnikach w dolnej kondygnacji, w górnej - ponad gzymsem - osiem otworów okiennych arkadkowych pod łukami odcinkowymi, w kamiennych obramieniach. Wieńczy ją - nad gzymsem koronującym - kopulasty hełm, na którego sterczynie gałka i krzyż.

Wnętrze - otynkowane, zestawione z prostokątnych pomieszczeń. Prezbiterium dwuprzęsłowe przylega do takiejż dłuższej, szerszej i wyższej nawy. Przy jej wsch. prześle - prawie naprzeciw siebie, o zbliżonej wielkości - od pn. kruchta boczna dwuprzęsłowa /d. kaplica św. Prokopa/, od pd. kaplica M.B. Szkaplerznej - jednoprzęsłowa. Przy ścianie zach. nawy - na osi - mała kruchta frontowa jednoprzęsłowa. Nad nimi wszystkimi - sklepienia gwieździste, z żebrami spływającymi na wsporniki z odcinków gzymsu. Na zwornikach w prezbiterium: monogram Chrystusa i herb Jastrzębiec, w kaplicy: herby Topór i Jastrzębiec. Otwór tęczyowy ostrołukowy, prześwity do kruchty bocznej i kaplicy - pod łukami pełnymi. Otwory okienne także pod łukiem pełnym, identyczne, rozmieszczone po dwa na ścianach pd. prezbiterium i nawy /ostatni zachodni - częściowo zamurowany/. Takież dwa mniejsze - w bocznych ścianach kaplicy. Tylko w kruchcie bocznej - otwór okienny na osi ściany pn. - pod łukiem odcinkowym. W prezbiterium - na ścianie pn. - prostokątny otwór wejściowy do zakrystii ujęty w profilowane obramienie z marmuru chęcińskiego. Przy ścianie zach. nawy - drewniany chór muzyczny; pod nim - po bokach, dwa małe aneksy wydzielone ściankami drewnianymi otynkowanymi /od pd. - kręcone schodki na chór muzyczny, od pn. - schowek/. Otwór wejściowy między kruchtą frontową a nawą - arkadowy pod łukiem pełnym, ujęty od strony zach. w kamienne profilowane obramienie. Boczne ściany kruchty rozcłonkowane pojedynczymi blendami pod łukami odcinkowymi. W pozostałych pomieszczeniach: skarbczyku na piętrze /nad kruchtą frontową/, zakrystii i przyległym doń składziku - sklepienia kolebkowe. Wejście do skarbczyka z churu muzycznego przez prostokątny otwór ujęty w kamienne uszate, profilowane obramienie. Posadzka cementowa, jeden otwór okienny od zach. prawie kwadratowy. W nawie, prezbiterium, kaplicy M.B. i w obu kruchtach - posadzki kamienne; na ścianach - boazeria listwowa. W zakrystii i składziku - posadzki ceramiczne.

Wypożazenie - ołtarze drewniane neogotyckie, współczesne.

Instalacje - elektryczna i odgromowa.

1. Miejscowość

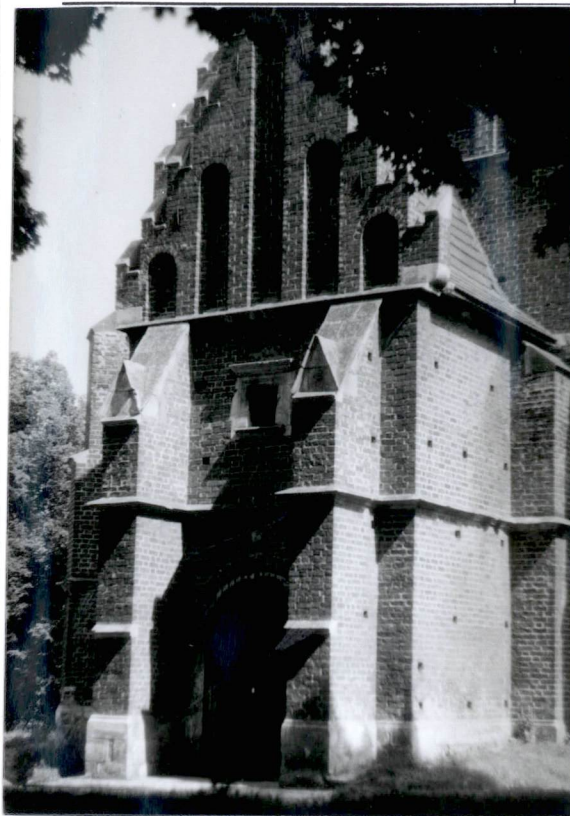
KRZCIECICE

2. Obiekt (nazwa jak w karcie)

kościół par.

3. Zawartość wkładki (nazwa obiektu lub materiału uzupełniającego)

Zdjęcia, orientacja, plan sytuacyjny, przekrój podłużny.



Elewacja zach. kościoła.



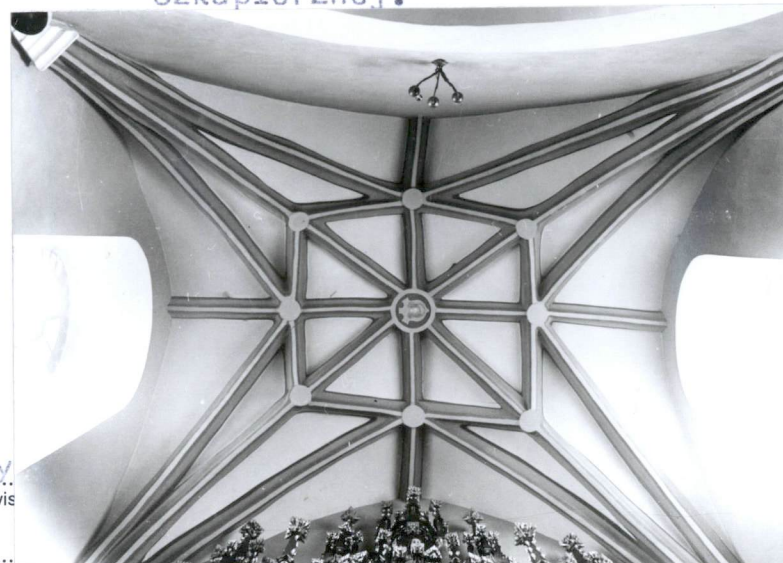
Elewacja pn. kościoła.

Sklepienie w kaplicy M.B.
Szkapierzej.



Kruchta boczna/dawna kaplica
św. Prokopa/

Sklepienie w nawie.

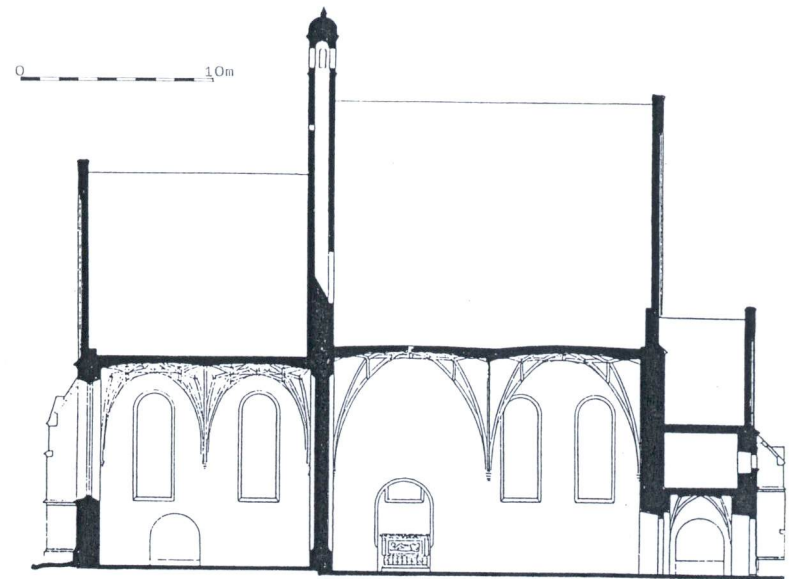


Wkładkę złożył: mgr Anna Adamczyk
(imię, nazwisko)

Miejsce przechowywania negatywów: WO

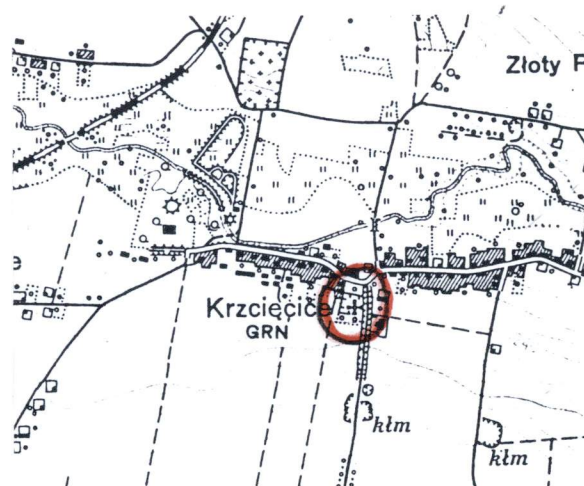


PRZEKROJ PODŁUŻNY
KOSCIOLA /wg .A.Szysko-
Bohusza/.



Widok sygnaturki na kościele od
strony pd.

Orientacja skala 1 : 25 000



Plan sytuacyjny zespołu.

