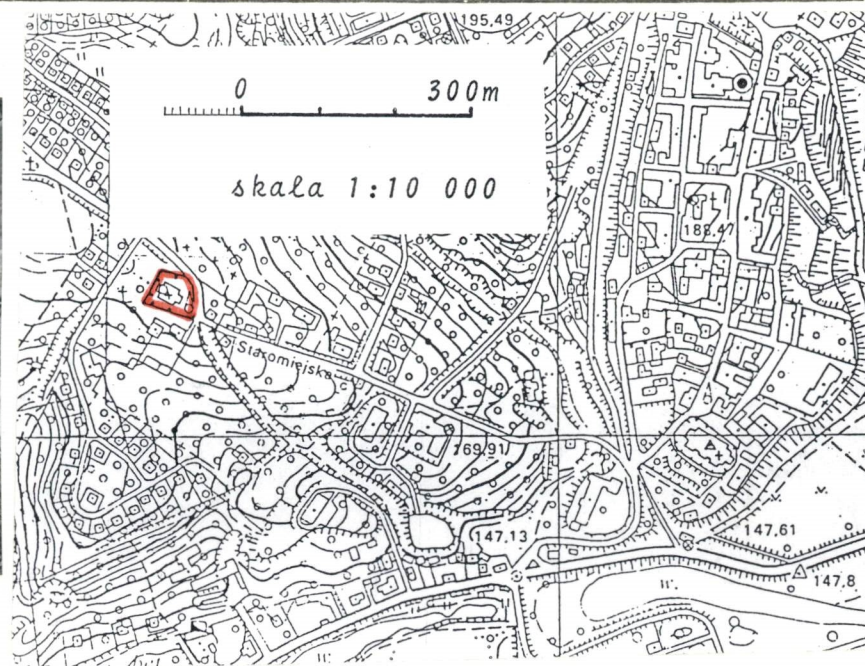
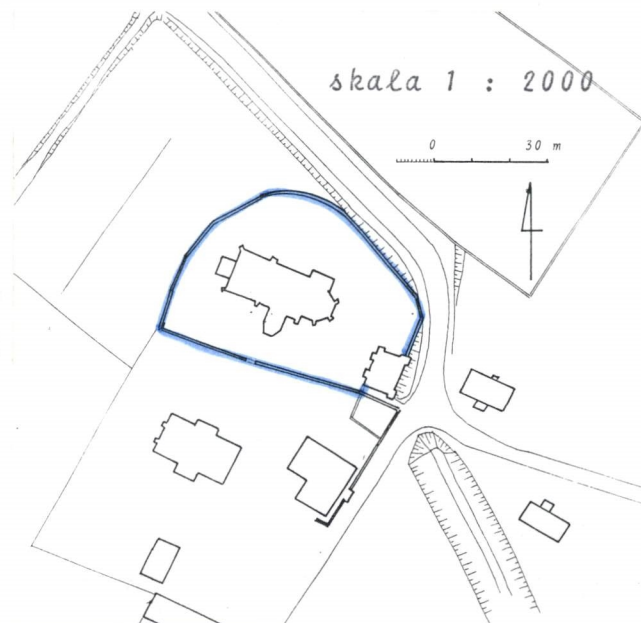
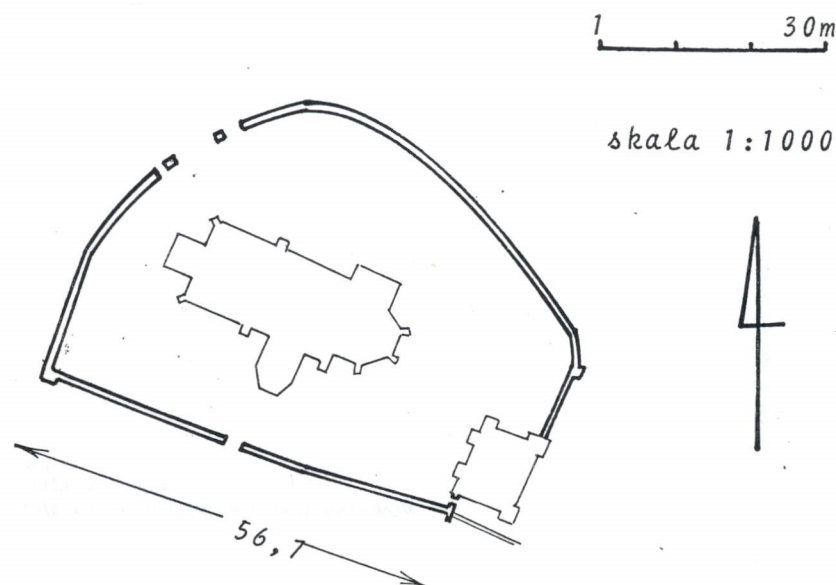


1. Obiekt 201/4 MUR OGRODZENIOWY CMENTARZA PRZY KOŚCIELE PARAFIALNYM P. W. ŚW. PAWŁA	2. Czas powstania 1728 - 1745	3. Miejscowość SANDOMIERZ
---	----------------------------------	------------------------------

11. Zdjęcia, plan sytuacyjny, rzuty



4. Adres Sandomierz ul. Staromiejska 9 nr hipoteczny [redacted]
5. Przynależność administracyjna województwo tarnobrzesskie gmina / pow. Sandomierz
6. Poprzednie nazwy miejscowości
7. Przynależność administracyjna przed 1.VI.1975 województwo kieleckie powiat Sandomierz



8. Właściciel i jego adres Parafia rzym.-kat. św. Pawła w Sandomierzu, ul. Staromiejska 9 diecezji sandomierskiej
9. Użytkownik i jego adres Parafia rzym.-kat. św. Pawła w Sandomierzu, ul. Staromiejska 9 diecezji sandomierskiej

10. Rejestr zabytków Nr. 5 A 12/A	data 28.02.1977 r. 10.09.1966
---	----------------------------------

12. Autorzy, historia obiektu, określenia stylu.

1728-45 - budowa muru ogrodzeniowego z bramką od strony wschodniej (wraz z dzwonnica) jako etapu kończącego rozpoczęte w 1706 roku prace remontowe kościoła, realizowana przez proboszcza ks. Marcina Jasińskiego.

197

13. Opis (sytuacja, materiał i konstrukcja, rzut, bryła, elewacje, dach, wnętrze wyposażenie, instalacje)

Sytuacja: mur otacza teren przykościelny, dawniej, do pocz. XIX wieku funkcjonującego tu cmentarza parafialnego. Usytuowany jest na Wzgórzu Świętopawelskim, w części wschodniej i północnej obwiedziony jest u podnóża ul. Staromiejską. Jego prosty, południowy odcinek dzieli teren kościelny od części wyniesienia z zabudowaniami parafialnymi.

Materiał, konstrukcja, technika: mur zapewne z cegły na zaprawie wapiennej, otynkowany, pokryty jednospadowym daszkiem z dachówki. Podobnie otynkowana dawna bramka z arkadowym otworem, opilastrzana i zwieńczona trójkątnym szczytem, przy dzwonnicy, w południowo-wschodniej części muru. W narożniku południowo-zachodnim i na załamaniu w części północno-wschodniej mur wsparty od zewnątrz niewielkimi szkarpami.

Rzut: w części wschodniej, północnej i zachodniej mur powiela narys wyniesienia, w części południowej dzieli je linią prostą.

Bryła: jednolity, płaski mur o wysokości zewnętrznej od 1 do 2 m, w zależności od względnej różnicy podnóża wyniesienia, wewnątrz niższy, nakryty daszkiem z dachówki o spadku do wnętrza terenu ogrodzonego.

Elewacje: jednolite, otynkowane, gładkie. Bramka południowa o arkadowym przejściu, od zewnątrz opięta pilastrami dźwigającymi gzymsowanie przełamujące się wzdłuż trójkątnego szczytiku, od wnętrza płaska z arkadowym przejściem umieszczonym w odcinkowej wnęce.

Wnętrze: -

Wyposażenie: -

Instalacje: -

14. Kubatura -	15. Powierzchnia użytkowa -	16. Przeznaczenie pierwotne sakralne, ogrodzenie terenu cmentarza parafialnego przy- kościelnego	17. Użytkowanie obecne sakralne, ogrodzenie terenu przykościelnego
18. Prace budowlane i konserwatorskie, ich przebieg i dokumentacja 1972-74 - remont tynków i daszków z dachówki, prace prowadzone systemem gospodarczym, bez dokumentacji 1974 - przebicie furty w odcinku południowym muru oraz bramy i przejść w jego odcinku póln.-zach., prace prowadzone systemem gospodarczym, bez dokumentacji.		19. Stan zachowania (fundamenty, ściany zewnętrzne, ściany wewnętrzne, sklepienia, stropy, konstrukcje dachowe, pokrycie dachu, wyposażenie i instalacje) dość dobry, w niektórych miejscach, gł. obok bramki baroko- wej oraz w części północnej wzdłuż ul. Staromiejskiej spę- kania tynków, zapewne wynikające ze spękań muru.	
20. Najpilniejsze postulaty konserwatorskie - sprawdzenie konstrukcyjnej statyczności muru w miejscach zagrożonych i ewentualne zabezpieczenie niebezpiecznych odcinków.			

21. Akta archiwalne (rodzaj akt, numer i miejsce przechowywania)

22. Bibliografia

ks. Melchior Buliński: Monografia miasta Sandomierza, Warszawa 1879, s. 314-322.

ks. Jan Wiśniewski: Dekanat sandomierski, Radom 1915, s. 175-179.

Katalog zabytków sztuki w Polsce, t. III: woj. kieleckie, z. 11: pow. sandomierski, s. 74-77.

23. Źródła ikonograficzne i fotografie (rodzaj, miejsce przechowywania, sygnatury)

24. Uwagi różne

Ze względów estetycznych należy usunąć szafę instalacyjną sprzed muru w jego wschodnim odcinku, celowym byłoby wprowadzenie estetycznych, kutych krat bramy i furt w nowym przejściu od strony placu parkingowego.

25. Wypełnił

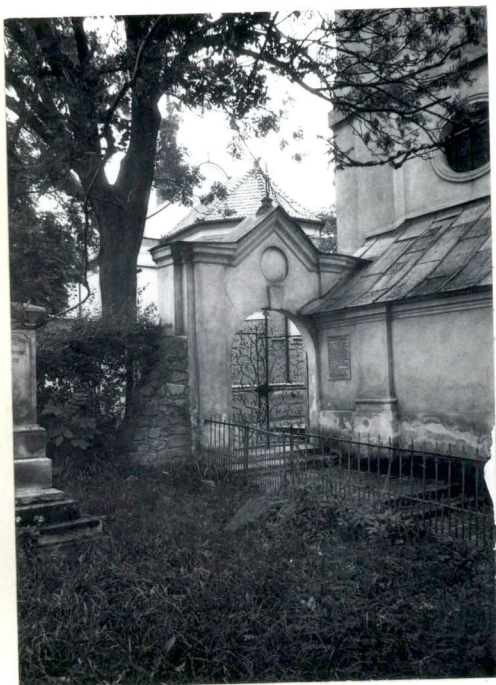
Jerzy Zub, IX 1993

Fot.:

Grzegorz Komada, IX 1993.

26. Sprawdził

1. Miejscowość	2. Obiekt (nazwa jak w karcie)	3. Zawartość wkładki (nazwa obiektu lub materiału uzupełniającego)
Sandomierz	Mur ogrodzeniowy cmentarza przy kościele par.p.w. św. Pawła	fotografie



fragment muru z
bramką od płn.-wsch.



fragment muru z
bramką od dziedzińca



fragment muru na
płn. od dzwonnicy



fragment muru z na-
rożnym wzmocnieniem
szkarpą



fragment muru od
strony ul. Staromiejskiej
z widocznymi spękaniami

Wkładkę założył: Jerzy Zub, IX 1993.
(imię, nazwisko, data)

Miejsce przechowywania negatywów: PSOZ o/W Tarnobrzeg

Z-d Poligr. Jan Jasiński W-wa, ul. Wolna 13, tel. 12-43-83



nowa brama wjazdowa od
półn.-zach.



fragment muru w części
zachodniej



fragment muru od
strony pd.

fragment muru od
strony pd.



południowa część muru
z przejściem do nowej plebanii



fragment muru przy bramce
z łukiem osłaniającym korzenie

