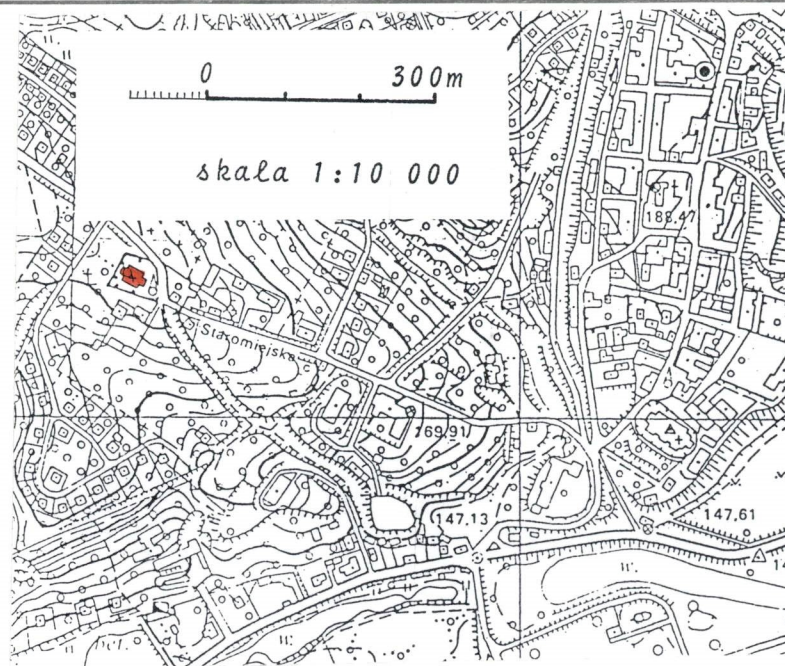


1. Obiekt
201/1. KOŚCIÓŁ PARAFIALNY P. W. ŚW. PAWŁA

2. Czas powstania
1226, ok. 1426-34
1637-69, 1706-19

3. Miejscowość
SANDOMIERZ

11. Zdjęcia, rzut, przekrój, sytuacja, orientacja



4. Adres
Sandomierz
ul. Staromiejska 9
nr hipoteczny... [redacted]

5. Przynależność administracyjna
województwo tarnobrzesckie
gmina / pow. Sandomierz

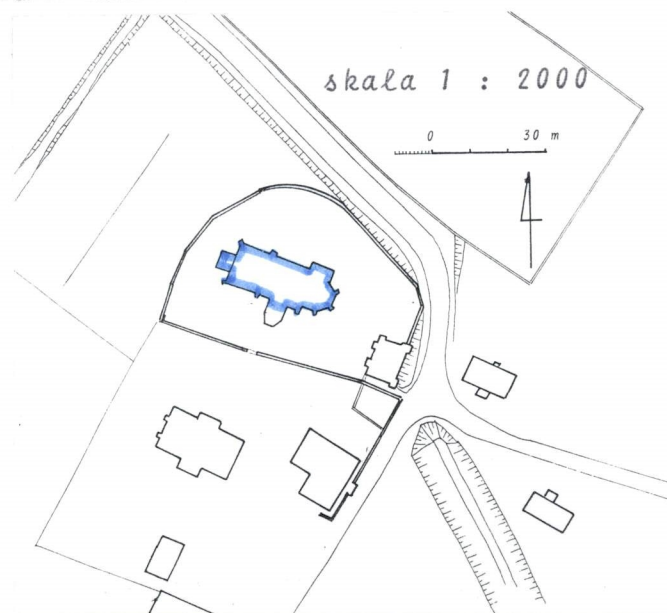
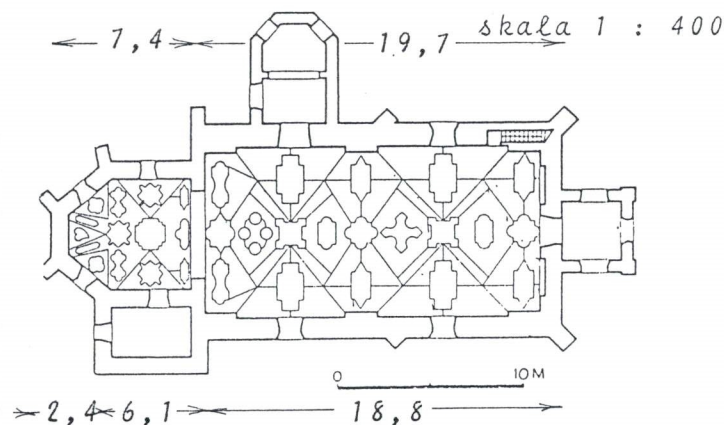
6. Poprzednie nazwy miejscowości

7. Przynależność administracyjna
przed 1 VI 1975
województwo kieleckie
powiat Sandomierz

8. Właściciel i jego adres
Parafia rzym.-kat. św.
Pawła w Sandomierzu, ul.
Staromiejska 9, diec. sand.

9. Użytkownik i jego adres
Parafia rzym.-kat. św.
Pawła w Sandomierzu, ul.
Staromiejska 9, diec. sand.

10. Rejestr zabytków
5 A 28.02.77
Nr 12/A data 10.01.1966



- 1226-pierwotny, drewniany kościół wzniesiony z fundacji bpa Iwona Odrowąża wraz z przeniesieniem parafii z kościoła św. Jakuba.
 ok. 1426-34-budowa kościoła murowanego za proboszcza Grzegorza.
 po 1637-po pożarze 1637 kościół powiększony i gruntownie przekształcony za proboszcza Szymona Dzierżęgę, kanonika sandomierskiego: przedłużenie nawy ku zach. o drugie przęsło.
 ok. poł. XVII-wyposażenie wnętrza.
 1660-rekonsekracja przez bpa krakowskiego Mikołaja Oborskiego.
 1672-zły stan techniczny kościoła, m. in. zniszczony dach.
 1706-19-odnowienie i powiększenie kościoła za proboszcza Jakuba Orzechowskiego, kanonika sandomierskiego: 1706 posadzka z marmuru chęcińskiego, ok. 1716 (?) wieżyczka na sygnaturkę z latarnią, przed 1718 kaplica św. Barbary.
 1728-47-przebudowa szczytów kościoła wraz z pokryciem dachu blachą miedzianą za proboszcza Marcina Jasińskiego, budowa kruchty zachodniej.
 1809-zniszczenie i dewastacja w czasie polsko-austriackich walk o Sandomierz - uszkodzenie murów kościoła 15-16 czerwca.
 1820, 1868, 1926-27, 1959-60-remonty.

kościół gotycki, rozbudowany i przebudowany w stylu barokowym z późnobarokową kaplicą, wyposażenie wnętrza barokowe i późnobarokowe.

Sytuacja: kościół usytuowany na wyniesieniu, wewnątrz terenu otoczonego niewysokim murem, d. parafialnego cmentarza przykościelnego. Wzdłuż muru szpalery drzew. Dostępny od strony południowo-wschodniej poprzez bramkę obok dzwonnicy, od półn.-wsch. przez szeroką bramę z przejściami obok. Od nowej plebanii dojście od strony południowej przez niewielkie przejście w murze.

Materiał, konstrukcja, technika: kościół murowany, ceglany. Nawa, kaplica św. Barbary, zakrystia ze skarbczykiem i kruchta zachodnia tynkowana, prezbiterium licowane cegłą z czytelnym gotyckim wątkiem zw. polskim, z wyjątkiem tynkowanych obramień okien i muru ponad gzymsem wieńczącym. Detal architektoniczny: cokoły, gzymsy, obramienia okien (zakrystia), portale kamienne z piaskowca. Kamienne dekoracje szczytów wschodniego i zachodniego nawy z wazonami, rzeźbami aniołków i św. Piotra. Prezbiterium i naroża nawy obecnej oraz "pierwotnej" (w połowie długości obecnej) wsparte uskokowymi przyporami. Gzymsy wieńczące ujednolicone, profilowane. Nawa dwuprzęsłowa, sklepiona kolebką z lunetami o spływach wspartych na wydatnych szerokich pilastrach z głowicami o stiukowej, stylizowanej dekoracji roślinnej. W prezbiterium sklepienie kolebkowe z lunetami o spływach wspartych na wspornikach.

Pomiędzy nawą a prezbiterium tęcza o półkolistym łuku. Na sklepieniach nawy, prezbiterium i tęczy bogata dekoracja stiukowa, częściowo polichromowana i złocona, w prezbiterium o nieco bogatszym układzie. Zakrystia i skarbczyk nad nią sklepione kolebkowo. Kruchta pomiędzy nawą a kaplicą św. Barbary kolebkowo-krzyżowo, kruchta zachodnia przykryta sklepieniem żaglastym na wspornikach w narożach.

Więźba dachowa stolcowo-płatwiowa z parami jętek spinających krokwie. Elementy usztywnione mieczami i zastrzałami, łączone na kołki. W środku konstrukcja ciesielska pod sygnaturkę. Dachy kryte dachówką, nad nawą i prezbiterium dwuspadowe, nad apsydą wielospadowy, zakrystia i skarbczyk z dachem pulpityowym, kruchta południowa dwuspadowa a zachodnia trzyspadowa. Obróbki i sygnaturka kryte blachą miedzianą.

W nawie i prezbiterium posadzka marmurowa nowa, stare płyty marmurowe użyte w kruchcie południowej. W zakrystii i skarbczyku podłogi drewniane.

W grubości muru południowego nawy w części zachodniej wąskie schody wiodące na chór muzyczny, na nim, w ścianie zachodniej podobne schody wyprowadzające na strych. Drewniane schody drabiniaste z zakrystii do skarbczyka.

W ścianie zachodniej kościoła portal ostrołukowy, profilowany, zapewne przeniesiony po przedłużeniu kościoła. Z prezbiterium do zakrystii portal wczesnobarokowy, marmurowy, uszaty, profilowany z żelaznymi drzwiami okutymi w skośną kratę, z ażurową gotycką kołatką. W wejściu z kruchty południowej do nawy drewniane drzwi z pocz. XVIII wieku z malowanymi płycinami. Bogato dekorowany, hermowy portal na schody do chóru muzycznego. W ścianach północnej i południowej kruchty zachodniej dwa prostokątne portale kamienne, płasko profilowane, w nich drzwi deskowo-szpagowe, opierzone klepkami w układzie rombówym. Podobny portal do kruchty południowej z drzwiami deskowo-szpagowymi, ze starym zamkiem z szyldem oraz bogatymi zawiasami pasowymi.

14. Kubatura	15. Powierzchnia użytkowa	16. Przeznaczenie pierwotne sakralne	17. Użytkowanie obecne sakralne
18. Prace budowlane i konserwatorskie, ich przebieg i dokumentacja 1972-74 - remont kapitalny kościoła: naprawa i wymiana tynków z odsłonięciem i uczytelnieniem ceglanego, gotyckiego prezbiterium, wymiana instalacji elektrycznej wewnątrz, prace realizowane systemem gospodarczym bez dokumentacji. 1991-92 - odnowienie dekoracji ścian wewnętrznych kościoła, prace prowadzone bez dokumentacji.		19. Stan zachowania (fundamenty, ściany zewnętrzne, ściany wewnętrzne, sklepienia, stropy, konstrukcje dachowe, pokrycie dachu, wyposażenie i instalacje) dobry	
		20. Najpilniejsze postulaty konserwatorskie - należy sukcesywnie prowadzić prace konserwatorskie elementów wyposażenia wnętrza, - celowe uporządkowanie i adaptacja skarbczyka nad zakrystią po uprzednich badaniach na polichromię i architektonicznych.	

21. Akta archiwalne (rodzaj akt, numer i miejsce przechowywania)

24. Uwagi różne

25. Opracował

tekst Jerzy Zub, IX 1993
..... imię, nazwisko, data, podpis
plan, rysunki Jerzy Zub, IX 1993
..... imię, nazwisko, data, podpis
zdjęcia fotogr. Grzegorz Komada, IX 1993
..... imię, nazwisko, data, podpis
miejsce przechowywania negatywów PSOZ o/w Tarnobrzeg

KARTA PO WYPEŁNIENIU PODLEGA OCHRONIE NA PODSTAWIE PRZEPISÓW PRAWA AUTORSKIEGO !

22. Bibliografia

ks. Melchior Buliński: Monografia miasta Sandomierza, Warszawa 1879, s. 314-322.
ks. Jan Wiśniewski: Dekanat sandomierski, Radom 1915, s. 175-179.
Katalog zabytków sztuki w Polsce, t. III: woj. kieleckie, z. 11: pow. sandomierski, s. 74-77.

26. Adnotacje o inspekcjach, informacje o zmianach (daty, imiona i nazwiska wypełniających)

23. Źródła ikonograficzne i fotograficzne (rodzaj, miejsce przechowywania, sygnatury)

27. Załączniki

karta ewidencyjna z X. 1969 r., wyp. J. Sułek
wkładki: szt. 3.

1. Miejscowość Sandomierz	2. Obiekt (nazwa jak w karcie) Kościół parafialny p.w. św. Pawła	3. Zawartość wkładki (nazwa obiektu lub materiału uzupełniającego) 13. Opis. c.d., fotografie.
------------------------------	--	---

13. Opis. c. d. karty głównej.

Okna prezbiterium wąskie, zamknięte półkoliście, wschodnie apsydy zamurowane w formie blendy, w nawie okna szersze, półkoliste we wnękach. W ścianie wschodniej zakrystii okienko prostokątne, kamienne z zachowaną inskrypcją na dolnym ciosie, z ozdobną kratą.

Rzut: Kościół jednonawowy, pierwotnie według zachowanych przypór o nawie zbliżonej do kwadratu, z węższym prezbiterium podobnie opiętym przyporami z trójbocznie zamkniętą apsydą. Od strony północnej do narożnika nawy i prezbiterium przylega prostokątna w planie zakrystia ze skarbczykiem na piętrze. Od strony południowej prostokątna w planie kruchta, oddzielająca pięcioboczną kaplicę św. Barbary od nawy. Do ściany zachodniej przylega kruchta na rzucie zbliżonym do kwadratu.

Bryła: dominuje nawa kościoła, ujęta w barokowe szczyty o wolutowych spływach, z wieżyczką na sygnaturkę, z latarnią. Od wschodu nieco niższe prezbiterium z apsydą. Przy nim, od północy przybudówka piętrowa mieszcząca zakrystię i skarbczyk. Kruchty zachodnia i południowa niskie, jednokondygnacyjne. Od południa kaplica św. Barbary przykryta wydatną, pięciodzielną kopułą z pozorną latarnią.

Elewacje: elewacje nawy otynkowane, z uskokowymi przyporami w narożach oraz części środkowej ściany południowej i północnej. U dołu płaski cokół, górę wieńczy profilowany, skromny gzyms. Górne partie dłuższych elewacji nawy rozcłonkowane oknami o nadprożach półkolistych, umieszczonych w podobnie ukształtowanych, nieco obniżonych wnękach. Elewacje wschodnia i zachodnia zwieńczone szczytami o wolutowych spływach z kamiennymi wazonami oraz rzeźbami aniołów i św. Piotra na półkolistym zwieńczeniu szczytu zachodniego. W elewacji zachodniej wchodzące w gzyms, półkoliście zamknięte okno o bogatym profilowaniu.

Prezbiterium opięte uskokowymi przyporami, o licu w wątku ceglany. Płaski cokół kamienny oraz tynkowany, analogicznie do nawy opracowany gzyms wieńczący. Otwory okienne wąskie, półkoliście zamknięte, w tynkowanych opaskach. Elewacje zakrystii i skarbczyka tynkowane, gładkie bez podziałów, od północy z gzymsem wieńczącym. Kruchta zachodnia opięta pilastrami w narożach.

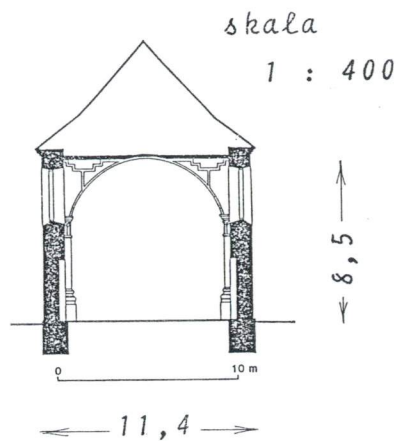
Wnętrze: wnętrze nawy rozcłonkowane szerokimi pilastrami na cokołach, dźwigającymi na głowicach o stiukowej stylizowanej dekoracji roślinnej dwa przęsła sklepienia kolebkowego. Prezbiterium krótkie zamknięte trójboczną apsydą, oddzielone od nawy okrągłolukową tęczą, spływy sklepienia wsparte na wspornikach. Zakrystia i skarbczyk bez podziałów, podobnie kruchty zachodnia i południowa.

Wyposażenie: bardzo bogate wyposażenie wnętrza, wczesnobarokowe z ok. poł. XVII w. o bogatej małżowinowo-chrzastkowej dekoracji snycerskiej, uzupełnione w 1 poł. XVIII w., zwracają uwagę dwukondygnacyjny ołtarz główny z poł. XVII w. oraz dwa ołtarze boczne przy tęczy z poł. XVII w., ołtarz boczny w nawie z 2 ćw. XVIII w., ambona oraz chór muzyczny z poł. XVII w. Po obu stronach prezbiterium stalle z poł. XVII w. o bogatych podziałach i dekoracji.

Instalacje: elektryczna, grzewcza, nagłaśniająca.

Wkładkę założył: Jerzy Zub, IX 1993
(imię, nazwisko, data)

Miejsce przechowywania negatywów: PSOZ o/W Tarnobrzeg



przekrój pionowy przyz nawę



widok od półn.-wsch.



prezbiterium od płd.-wsch.
zamurowane okno apsydy



okno prezbiterium



zamurowanie okna got.



1. Miejscowość

Sandomierz

2. Obiekt (nazwa jak w karcie)

Kościół parafialny p.w.
św. Pawła

3. Zawartość wkładki (nazwa obiektu lub materiału uzupełniającego)

fotografie



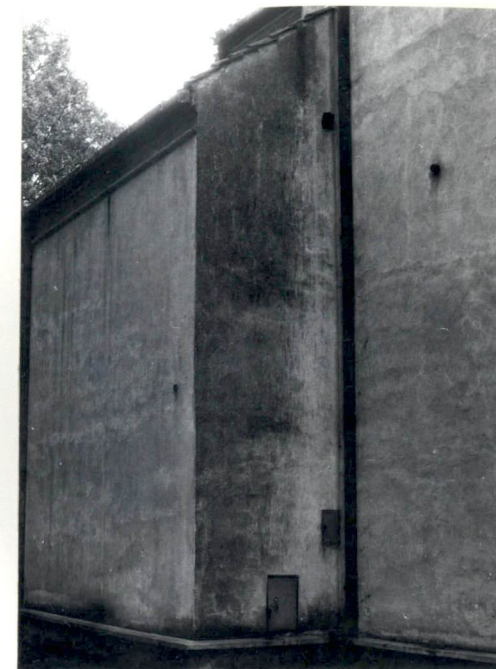
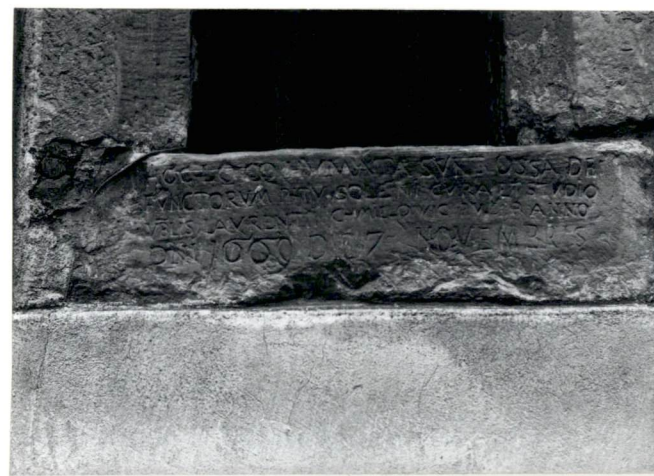
okienko doświetlające krypty



widok od pld.-zach.

zakrystia i skarbczyk od
póln.-wsch.

okno zakrystii

zakrystia i skarbczyk
od póln.-zach.dolny cios ona za-
krystii z inskrypcjąWkładkę założył: Jerzy Zub, IX 1993
(imię, nazwisko, data)

Miejsce przechowywania negatywów: PSOZ o/W Tarnobrzeg

Z-d Poligr. Jan Jasiński W-wa, ul. Wolna 13, tel. 12-43-83

Wzór ODZ 1978 r.



okno północne nawy



okno i przypora nawy



kruchta zach. od półn.



portal zach. kruchty

kruchta zach od połd.-zach.



widok od płd.-zach.



okno zachodnie nawy



1. Miejscowość

Sandomierz

2. Obiekt (nazwa jak w karcie)

Kościół parafialny p.w.
św. Pawła

3. Zawartość wkładki (nazwa obiektu lub materiału uzupełniającego)

fotografie



szczyt zachodni nawy



wazon ze szczytu zach. nawy

wazon i aniołki ze szczytu zach.
nawy

wazon ze szczytu wsch. nawy

portal kruchty pld.



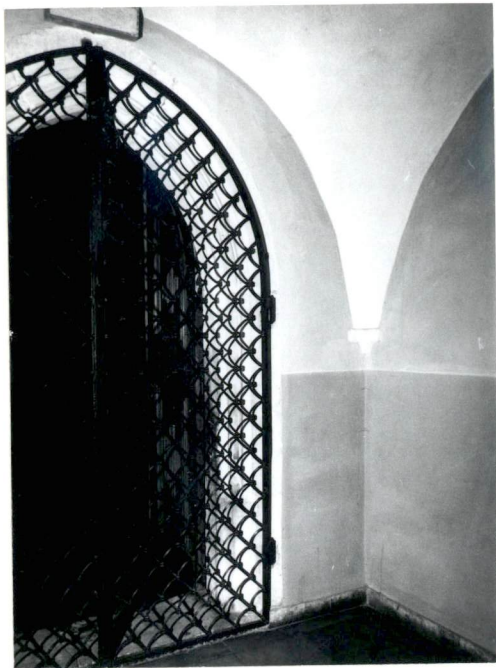
sygnaturka nawy

Wkładkę założył: Jerzy Zub, IX 1993
(imię, nazwisko, data)

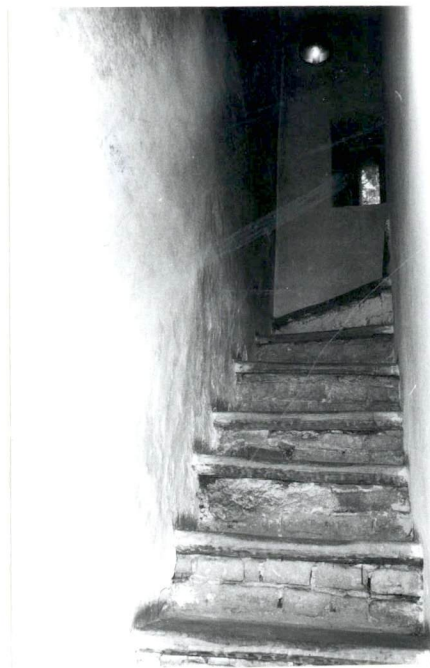
Miejsce przechowywania negatywów: PSOZ o/W Tarnobrzeg

Z-d Poligr. Jan Jasiński W-wa, ul. Wolna 13, tel. 12-43-83

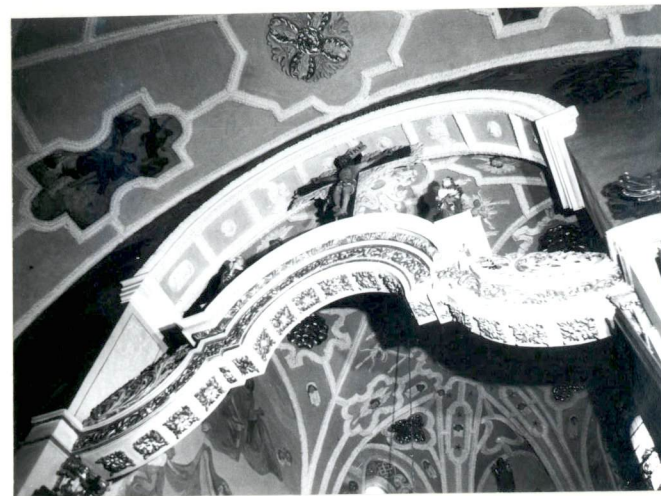
Wzór ODZ 1978 r.



fragment wnętrza kruchty
zach. i portal zach. nawy
portal z prezbiterium
do zakrystii



schody w murze pld. nawy na
chór muzyczny
wnętrze zakrystii ku wsch.



wnętrz z tęczą między nawą
a prezbiterium

wnętrze skarbczyka ku wsch.

