

1. Obiekt 291

ZESPÓŁ KOŚCIOŁA PARAFIALNEGO P. W. ŚW. PAWŁA

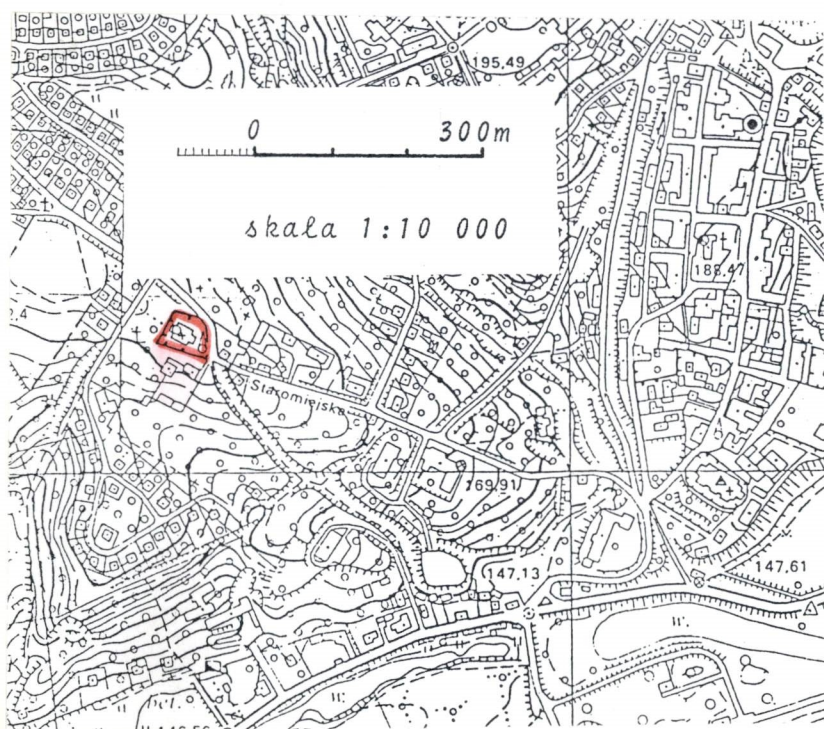
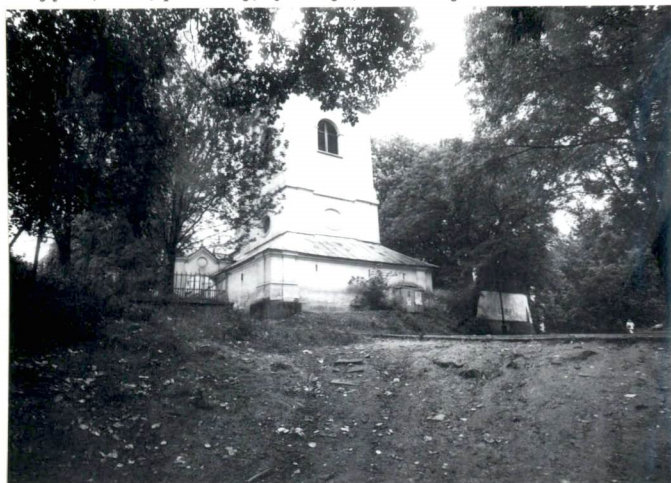
2. Czas powstania

1226, ok. 1426-34
1637-60, 1706-19

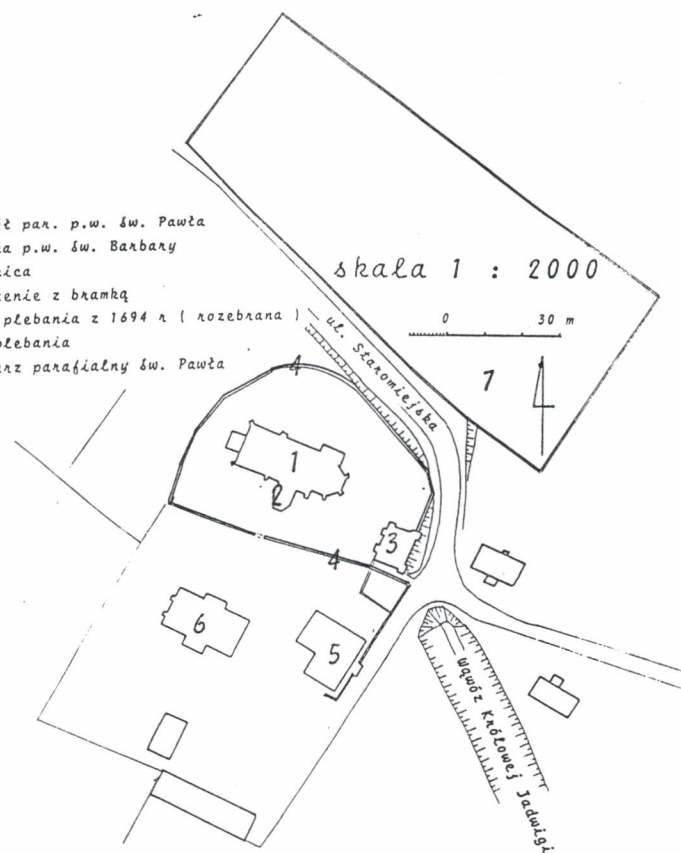
3. Miejscowość

SANDOMIERZ

11. Zdjęcia, rzut, przekrój, sytuacja, orientacja



1. kościół par. p.w. św. Pawła
2. Kaplica p.w. św. Barbary
3. Dzwonnica
4. Ogródzenie z bramką
5. Stara plebania z 1694 r. (rozebrana)
6. Nowa plebania
7. Cmentarz parafialny św. Pawła



4. Adres

Sandomierz

ul. Staromiejska 9

nr hipoteczny

5. Przynależność administracyjna

tarnobrzesckie

województwo

gmina / pow. Sandomierz

6. Poprzednie nazwy miejscowości

7. Przynależność administracyjna

przed 1 VI 1975

kieleckie

województwo

Sandomierz

powiat

8. Właściciel i jego adres

Parafia rzym.-kat. św.

Pawła w Sandomierzu, ul.

Staromiejska 9, diec. sand.

9. Użytkownik i jego adres

Parafia rzym.-kat. św.

Pawła w Sandomierzu, ul.

Staromiejska 9, diec. sand.

10. Rejestr zabytków

Nr 5 A data 28.02.77

12/A

10.01.1966

- 1226-pierwotny drewniany kościół wzniesiony z fundacji bpa Iwona Odrowąża wraz z przeniesieniem parafii z kościoła św. Jakuba.
- ok. 1426-34-budowa kościoła murowanego za proboszcza Grzegorza.
- po 1637-po pożarze 1637 powiększony i gruntownie przekształcony za proboszcza Szymona Dzierżęgę, kanonika sandomierskiego: przedłużenie nawy ku zach. o drugie przęsło.
- ok. poł. XVII-wyposażenie wnętrza.
- 1660-rekonsekracja przez bpa krakowskiego Mikołaja Oborskiego.
- 1672-zły stan techniczny zabudowań: dach kościelny zniszczony, parkan okalający kościół rozwalony, drewniana dzwonnica grozi upadkiem.
- 1706-19-odnowienie i powiększenie kościoła za proboszcza Jakuba Orzechowskiego, kanonika sandomierskiego: ok. 1716 (?) wieżyczka na sygnaturkę z latarnią, przed 1718 kaplica św. Barbary
- 1728-47-przebudowa szczytów kościoła wraz z pokryciem dachu blachą miedzianą, opasanie murem wraz z bramką i budową dzwonnicy 1745 za proboszcza Marcina Jasińskiego.
- 1 poł. XVIII-budowa kruchty zachodn.
- 1809-zniszczenie i dewastacja w czasie polsko-austriackich walk o Sandomierz - uszkodzenie murów kościoła i dzwonnicy 15-16 czerwca 1809, zniszczenie muru okalającego kościół od strony zachodniej
- 1820, 1868, 1926-27, 1959-60-remonty.

kościół gotycki, rozbudowany i przebudowany w stylu barokowym z późnobarokową kaplicą, wyposażenie wnętrza barokowe i późnobarokowe, ogrodzenie z dzwonnica późnobarokowe.

Sytuacja: zespół usytuowany na Wzgórzu Świętopawelskim, przy obiegającej wyniesienie ulicy Staromiejskiej, u wylotu wawozu Królowej Jadwigi. Od strony północnej, po przeciwnej stronie ulicy cmentarz parafialny, od południa zabudowania plebańskie, z terenem po rozebranej plebanii z 1694 roku. Zespół ogrodzony otynkowanym murem z wejściem od strony kościoła św. Jakuba (najstarszym), wąskim od południa z nowej plebanii oraz największym przejściem z bramą od strony półn.-zach, wykonanym w związku z wybudowanym tu placem parkingowym.

Materiał, konstrukcja, technika: wszystkie obiekty (kościół, mur ogrodzeniowy z dzwonnica) murowane z cegły, otynkowane (z wyjątkiem ceglanego lica prezbiterium kościoła). W detalach i dekoracji architektonicznej (cofokiły, gzymsy, dekoracja rzeźbiarska szczytów nawy kościoła) użyty piaskowiec. Kościół i mur ogrodzeniowy kryte dachówką, dzwonnica i kaplica św. Barbary kryte blachą miedzianą.

Rzut: Całość zespołu otoczona murem w planie nawiązuje do owalu wyniesienia od strony północnej, wschodniej i zachodniej, w części południowej mur poprowadzony w linii prostej, rozdzielający wyniesienie na część kościelną i zabudowaną budynkami parafialnymi. Kościół usytuowany w środku placu kościelnego z lekkim przesunięciem ku zachodowi, orientowany w przybliżeniu z odchyleniem prezbiterium w kierunku południowym. Dzwonnica w południowo-wschodnim narożniku placu przykościelnego.

Bryła: w zespole dominuje kościół z wydłużoną nawą i niższym prezbiterium. Od południa do nawy przylega niska kaplica św. Barbary, oddzielona od kościoła niewielkim przedsionkiem, od strony północnej prezbiterium wysoka, dwukondygnacyjna przybudówka, mieszcząca zakrystię i skarbczyk na piętrze. W części wschodniej zespołu dominuje trzykondygnacyjna wieża dzwonnicy, poszerzona o niewielkie aneksy wzdłuż bocznych i tylnej ściany. Ogradzający mur o zróżnicowanej wysokości, przeważnie niskiej, w zależności od otaczającego na zewnątrz terenu.

Elewacje: dolne partie zespołu przesłonięte przez mur ogrodzeniowy zespołu, wyżej czytelne spomiędzy drzew rosnących wzdłuż muru elewacje kościoła i dzwonnicy.

14. Kubatura	15. Powierzchnia użytkowa	16. Przeznaczenie pierwotne	17. Użytkowanie obecne
w kartach szczegółowych	22,8 a	sakralne z cmentarzem przykościelnym	sakralne
18. Prace budowlane i konserwatorskie, ich przebieg i dokumentacja		19. Stan zachowania (fundamenty, ściany zewnętrzne, ściany wewnętrzne, sklepienia, stropy, konstrukcje dachowe, pokrycie dachu, wyposażenie i instalacje)	
1. 50-te - wprowadzenie przejścia z wybudowanej nowej plebanii w południowym odcinku muru (prace prowadzone systemem gospodarczym bez dokumentacji). ok. 1985 - wprowadzenie dużej bramy z przejściami od strony półn.-zach. w związku z urządzeniem obok placu parkingowego, prace prowadzone systemem gospodarczym bez dokumentacji.		dobry	
		20. Najpilniejsze postulaty konserwatorskie - uczytelnienie ekspozycji zespołu poprzez planowe kształtowanie zieleni otaczającej teren	

21. Akta archiwalne (rodzaj akt, numer i miejsce przechowywania)

24. Uwagi różne

Celem prawidłowego, historycznego ukształtowania terenu wskazaną jest rekonstrukcja rozebranej w k. l. 80-tych starej plebanii z k. XVII wieku.

25. Opracował

Jerzy Zub, IX 1993

tekst
imię, nazwisko, data, podpis

Jerzy Zub, IX 1993

plany, rysunki
imię, nazwisko, data, podpis

Grzegorz Komada, IX 1993

zdjęcia fotogr.
imię, nazwisko, data, podpis

miejsce przechowywania negatywów
PSOZ o/W Tarnobrzeg

KARTA PO WYPEŁNIENIU PODLEGA OCHRONIE NA PODSTAWIE PRZEPISÓW PRAWA AUTORSKIEGO !

22. Bibliografia

ks. Melchior Buliński: Monografia miasta Sandomierza, Warszawa 1879, s. 314-322.
ks. Jan Wiśniewski: Dekanat sandomierski, Radom 1915, s. 175-179.
Katalog zabytków sztuki w Polsce, t. III: woj. kieleckie, z. 11: pow. sandomierski, s. 74-77.

26. Adnotacje o inspekcjach, informacje o zmianach (daty, imiona i nazwiska wypełniających)

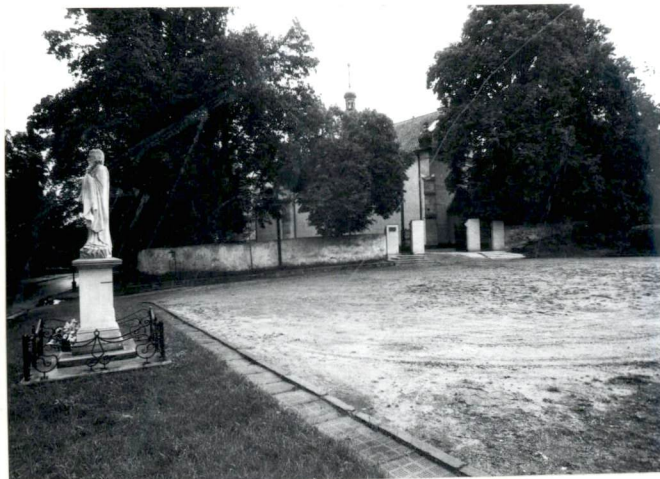
23. Źródła ikonograficzne i fotograficzne (rodzaj, miejsce przechowywania, sygnatury)

27. Załączniki karta ewidencyjna z X. 1969 r., wyp. J. Sułek
wkładki: szt. 1.

1. Miejscowość	2. Obiekt (nazwa jak w karcie)	3. Zawartość wkładki (nazwa obiektu lub materiału uzupełniającego)
Sandomierz	Zespół kościoła parafial- nego p.w. św. Pawła	fotografie



widok od południa



widok od półn.-zach.

Wkładkę założył: Jerzy Zub, IX 1993
(imię, nazwisko, data)

Miejsce przechowywania negatywów:
PSOZ o/W Tarnobrzeg

Z-d Poligr. Jan Jasiński W-wa, ul. Wolna 13, tel. 12-43-83