

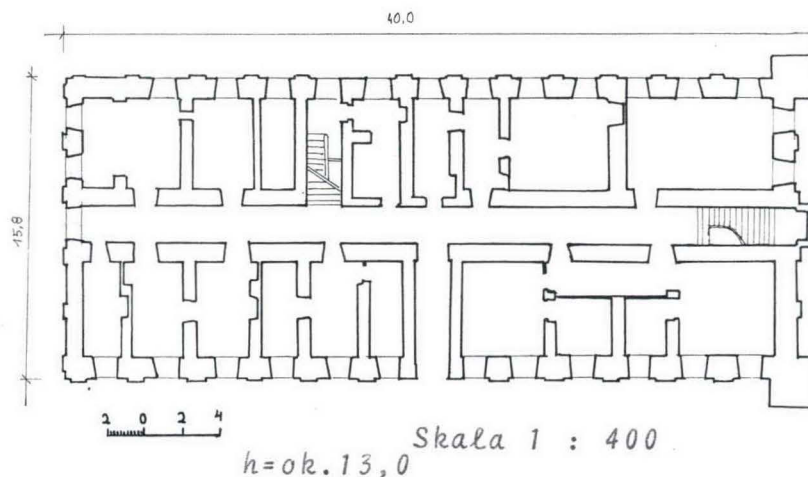
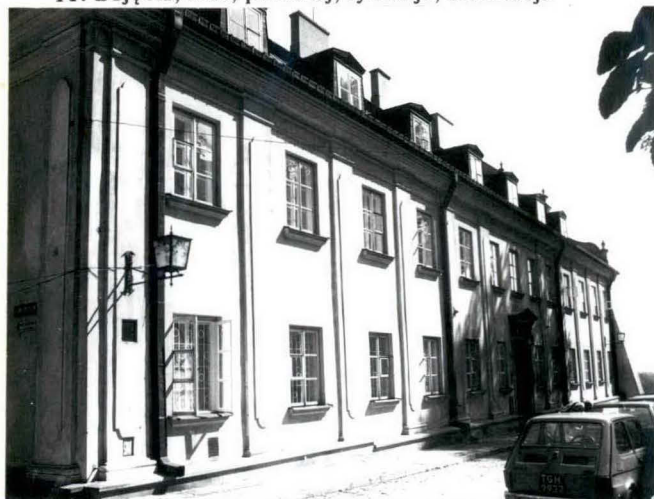
1. Obiekt 29015

WIKARIAT, OB. DOM KAPITULNY

2. Czas powstania  
1751 - 1761

3. Miejscowość  
SANDOMIERZ

11. Zdjęcia, rzut, przekrój, sytuacja, orientacja



4. Adres  
ul. Katedralna 3  
nr hipoteczny .....

5. Przynależność administracyjna  
województwo tarnobrzskie  
gmina / pow. Sandomierz

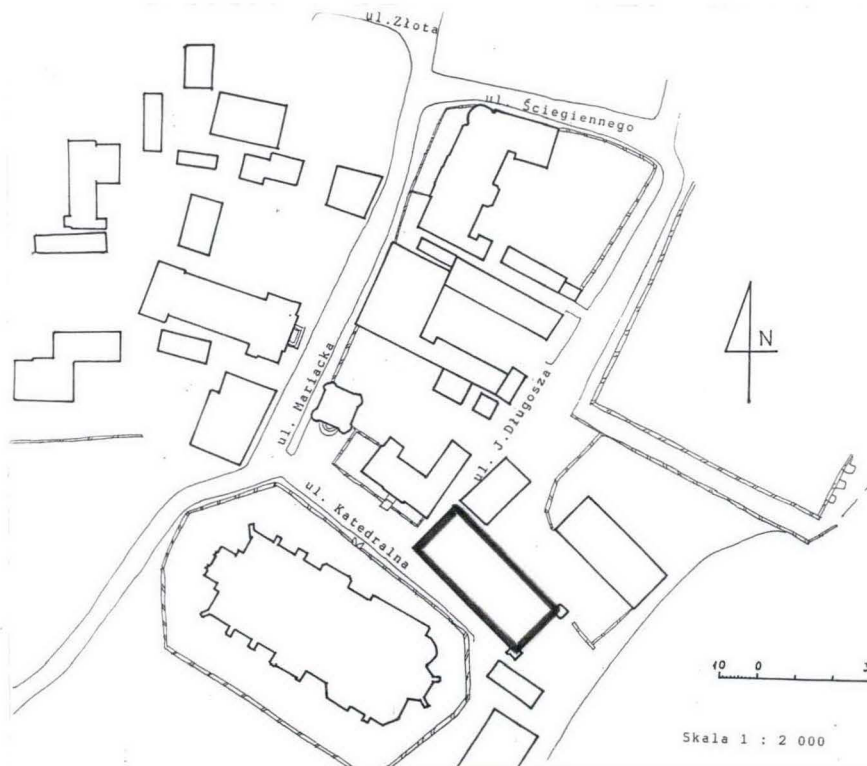
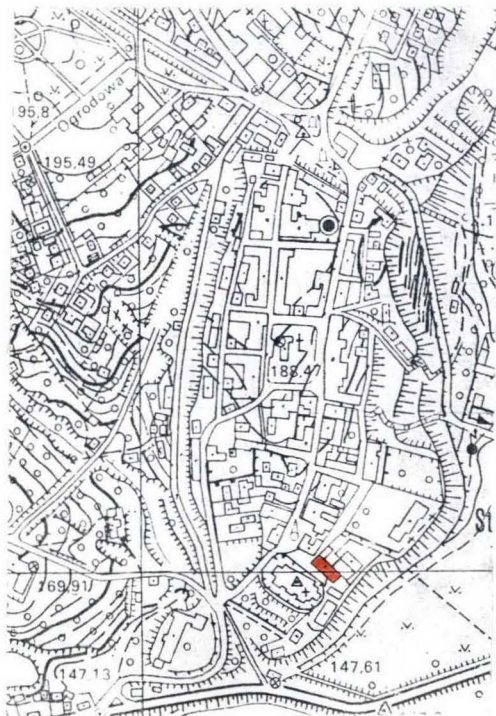
6. Poprzednie nazwy miejscowości

7. Przynależność administracyjna  
przed 1 VI 1975 kieleckie  
województwo .....  
powiat sandomierski

8. Właściciel i jego adres  
Kuria Diecezjalna  
ul. Katedralna 1

9. Użytkownik i jego adres  
Kuria Diecezjalna  
ul. Katedralna 1

10. Rejestr zabytków  
Nr 14 / A data 10.03.1977  
53/A 10.03.1966





12. Autorzy, historia obiektu, określenia stylu.

1747 - fundacja  
 1751 - 1761 - budowa  
 do 1775 - prace wykończeniowe  
 2 poł. XVIII wieku - wschodnie mury wzmacniono przyporami  
 lata 60-te XIX wieku - rozebrano szczyt wschodni z powodu spękania murów i sklepień  
 1918 - 22 - remont i przebudowa: zlikwidowano dach łamany i szczyt zachodni, przedsiwzięto w elewacji frontowej, w elewacjach bocznych powiększono otwory okienne z korytarza, w elewacji frontowej wykonano dwa żelbetowe balkony na wysokości pierwszego piętra, założono niski, czterospadowy dach, założono kotwy śrubowe, prawdopodobnie zlikwidowano sięć przelotową na północnym odcinku ok.  
 1972 - remont  
 Przed remontem budynek murowany z cegły na zaprawie wapiennej (wym. cegły 6,5x13,5x27-28cm.), sporadycznie, w przyziemiu, użyto kamienia. Z korytarza dwie klatki schodowe - schody dwubiegowe z podestami, od wschodniej strony nowsze. Stropy i podłogi (parkiet) drewniane. Okna skrzynkowe, drzwi płycinowe, dwuskrzydłowe. Budynek w 2/3 podpiwniczony, piwnice kryte półpełnymi kolebkami rozmieszczone analogicznie jak pomieszczenia parteru. Wieżba stółcowo - krokwiowa, dach czterospadowy o niskiej kalenicy, kryty blachą ocynkowaną. Ogrzewanie piecami kaflowymi, instalacja elektryczna i wodno - kanalizacyjna.  
 Styl późnobarokowy.

13. Opis (sytuacja, materiał i konstrukcja, rzut, bryła, elewacje, wnętrze, wyposażenie, instalacje).

**SYTUACJA** - budynek wzniesiony w południowej części miasta, przylegającej do terenu kolegiaty przechodzącego po stronie południowo - wschodniej w skarpe Wzgórza miejskiego. Miejsce sytuacji Wikariatu oddzielone od cmentarza wokół dawnej kolegiaty przebiegającą po stronie południowo - zachodniej ul. Katedralnej. Od sąsiadującego po stronie północno - zachodniej budynku Sufraganii Wikariat oddzielony ul. J. Długosza, nazwaną tak od umiejscowionego po stronie północno - wschodniej Domu Długosza. Od południa nowe budynki leżące podobnie jak Wikariat na skraju wzgórza. Od północy nowe garaże.

**MATERIAŁ I KONSTRUKCJA** - Ściany kamienne (w większości w dolnych partiach) i ceglane (przeważnie w górnych partiach), przemurzone w trakcie ostatnich prac remontowych, fundamenty podbite, szczyty wymurwane z lekkiej cegły i wzmacnione konstrukcją żelbetową, piwnice sklepienie kolebkowo, górne kondygnacje stropami Kleina z płytami prefabrykowanymi, więźba dachowa drewniana, stółcowo - jętkowa, po bokach wzmacniona kleszczami i miedziami, ze wzmacniającym układem ram i podciągów żelbetowych, kryta blachą miedzianą, podłogi drewniane bukowo - dębowe. Schody żelbetowe wyłożone drewnem jesionowym, dwubiegowe z podestem, do piwnic jednobiegowe, żelbetowe, okna drewniane, skrzynkowe, dwu- i trójskrzydłowe z lufcikami, drzwi płycinowe, pojedyncze, dwuskrzydłowe, drzwi wejściowe z nadświetlem i drewnianymi kolumnkami po bokach.

**RZUT** - budynek prostokątny, lekko wydłużony, pomieszczenia w układzie dwu- i półtraktowym z korytarzem środkowym rozdzielającym dwa ciągi pomieszczeń. Korytarz założony symetrycznie, dostępny również symetrycznie usytuowanym wejściem przecinającym trakt frontowy. Klatka schodowa na piętro nieco przesunięta w kierunku północno - zachodnim, umieszczona w trakcie tylnym. Pomieszczenia prostokątne i kwadratowe różnych wymiarów. Wejście do piwnic po stronie południowo - wschodniej. Piwnice w tym samym, dwu- i półtraktowym układzie, podobnie zaadaptowane na mieszkanie poddasze.

**BRYŁA** - prostopadłościenna, zwarta, kubiczna, z dwiema przyporami po stronie południowo - wschodniej. Dach łamany, polski, z lukarnami, ujęty dwoma dekoracyjnymi szczytami, z licznymi kominami. Budynek dwukondygnacyjny, podpiwniczony, z użytkowym poddaszem.

**ELEWACJE** - na zakończonym płytą, kamiennym cokole, dwukondygnacyjne, podzielone na przeszły pilastrami tokańskimi w wielkim porządku, dźwigającymi bogato profilowany gzyms. Lica pilastrów zdobione płycinami o zakończeniach w formie nadwieszonych łuków. Elewacje trzynasto- i pięcioosiowe, przeprute prostokątnymi otworami okiennymi, z profilowanymi parapetami. Okna doświetlające korytarz, założone w środkowej osi krótszych elewacji szersze. Okna doświetlające klatkę schodową zamknięte półkoliście. Wejście główne w formie prostokątnego, profilowanego portalu z lekko występującymi uszakami, nad którym na liściastych krokosztach trójkątny, profilowany naczółek. Ta część kamienna, w głębi drewniane kolumnki kompozytowe założone w uskokach, w partii nadświetla drzwi śrubowe wałki między umieszczonymi w narożach kostkami. Szczyty dwukondygnacyjne, zakończone trójkątnym naczółkiem podzielone gzymsami i parami pilastrów, po bokach spływające wolutowo, ze ślimacznikami u dołu. Dolna kondygnacja trójosiowa z zamkniętym półkoliście oknem pośrodku, górna jednoosiowa ślepa. Po bokach wazonowe sterczyny na cokołach.

c.d. na karcie dodatkowej

14. Kubatura

ok. 3 500 m<sup>3</sup>

15. Powierzchnia użytkowa

ok. 1000 m<sup>2</sup>

16. Przeznaczenie pierwotne  
mieszkalne

17. Użytkowanie obecne  
mieszkalne

19. Stan zachowania (fundamenty, ściany zewnętrzne, ściany wewnętrzne, sklepienia, stropy, konstrukcje dachowe, pokrycie dachu, wyposażenie i instalacje)

Stan dobry, po pracach remontowo - budowlanych i adaptacyjnych.

18. Prace budowlane i konserwatorskie, ich przebieg i dokumentacja

1972 - wykonano badania konstrukcyjne i mykologiczne - stwierdzono spękania murów i sklepień, częściowe osiadanie fundamentów, przełamywanie budynku wzdłużne i poprzeczne w części wschodniej, częściowe zniszczenie przez owady stropów drewnianych na piętrze i więźby dachowej. Podjęto prace remontowe - zamontowano kotwy, podbito fundamenty, zrekonstruowano szczyty w elewacjach bocznych, w elewacji frontowej zlikwidowano balkony, zrekonstruowano lukarny, pokryto dach blachą miedzianą, przemurowano spękania i otwory okienne, stropy wymieniono na ognioodporne, wykonano żelbetową główną klatkę schodową do poziomu poddasza i drugą z parteru do piwnic. Podpiwniczono cały budynek, zmodernizowano wnętrza: wprowadzono nowe podziały i zagospodarowano poddasze na drugie piętro, wykonano instalację c-o obsługiwana przez dwie kotłownie na gaz i koks w podziemiach, instalację wodno-kanalizacyjną, elektryczną, sygnalizacyjną i telefoniczną, wymieniono parapety drewniane na lastrykowe, otynkowano i pomalowano wnętrza, ułożono nowe parkiety bukowo - dębowe i jesionowe (na schodach). Od północy wybudowano nowe garaże, a od wschodu bunkier opału.

DOKUMENTACJA:

- L. Obtułowicz - Ekspertyza stanu konstrukcji oraz posadowienia budynku Wikariatu zw. Wikarówką przy ul. Katedralnej 3 w Sandomierzu, Kraków 1971, PSOZ Tarnobrzeg
- L. Obtułowicz - Ekspertyza dotycząca konstrukcji oraz zabezpieczenia budynku Wikarówki przy ul. Katedralnej 3 w Sandomierzu, Kraków 1968, AKDS, ABW.
- J. Jamroz - Inwentaryzacja budynku Wikariatu przy ul. Katedralnej 3 w Sandomierzu, Kraków 1969 i 1971, AKDS, ABW.

c.d. na karcie dodatkowej

20. Najpilniejsze postulaty konserwatorskie

Inwentaryzacji konserwatorskiej wymagają drewniane elementy portalu.



21. Akta archiwalne (rodzaj akt, numer i miejsce przechowywania)

24. Uwagi różne

25. Opracował

tekst ..... Leszek Polanowski, 08. 1993  
imię, nazwisko, data, podpis  
 wg. dokumentacji projektowej i konserwatorskiej  
 plany, rysunki .....  
imię, nazwisko, data, podpis  
 zdjęcia fotogr. .... Grzegorz Komada, 08. 1993  
imię, nazwisko, data, podpis  
 miejsce przechowywania negatywów .... PSOZ Tarnobrzeg

KARTA PO WYPEŁNIENIU PODLEGA OCHRONIE NA PODSTAWIE PRZEPISÓW PRAWA AUTORSKIEGO !

22. Bibliografia

- Katalog Zabytków Sztuki w Polasce, t.III,z.11,s.65
- ks. T. Wójcik - Prace związane z zabezpieczaniem zagrożonej Wikarówki w Sandomierzu, Studia Sandomierskie, t. III, 1982, s. 185.
- Dzieje Sandomierza - praca zbiorowa pod red. Henryka Samsonowicza, Warszawa 1993, s.156,t.II,cz.2.

26. Adnotacje o inspekcjach, informacje o zmianach (daty, imiona i nazwiska wypełniających)

23. Źródła ikonograficzne i fotograficzne (rodzaj, miejsce przechowywania, sygnatury)

- Wikariat ,widok ogólny. Stan sprzed 1860 r.  
IS PAN Warszawa, nr neg. 8216
- Wikariat - widok ogólny. Stan z 1860 r. Reprod.  
w monografii zbiorowej "Sandomierz", Warszawa  
1957, reprodukcja PKZ Kraków, nr neg. 1235/B
- Wikariat - widok od płu.-wsch. Stan z 1870 r. Reprod.  
w J. Wiśniewski - Katalog prałatów i kanoników  
sandomierskich..., Radom 1928, t.II.
- fot. H. Poddebskiego, IS PAN W-WA, nr neg. 23858.

27. Załączniki

2 karty dodatkowe z tekstem i ilustracjami

1. Miejscowość SANDOMIERZ	2. Obiekt ( nazwa jak w karcie ) Wikariat	3. Zawartość wkładki ( nazwa obiektu lub materiału uzupełniającego ) c.d. pkt. 18, 13, spis ilustracji , ilustracje
------------------------------	--	--

c. d. pkt. 18

- Z. Beiersdorf - Wikariat - dokumentacja historyczno - architektoniczna, Kraków 1972
- J. Jamroz - Projekt techniczny odtworzenia szczytów dachu oraz modernizacji wnętrza budynku mieszkalnego "Wikariat" przy ul. Katedralnej w Sandomierzu, Kraków 1973, AKDS, ABW.

c. d. pkt. 13

WNĘTRZA I WYPOSAŻENIE - zmodernizowane z użyciem nowych materiałów i wprowadzeniem nowych podziałów oraz adaptacją na cele mieszkalne strychu - brak elementów zabytkowych.

INSTALACJE - elektryczna, c.o. (gaz i koks), wod. - kan., sygnalizacyjna i telefoniczna.

Spis ilustracji:

1. Widok elewacji frontowej.
2. Portal wejściowy.
3. Baza drewnianej kolumny w portalu wejściowym.
4. Głowica kolumny w portalu wejściowym.
5. Okno górnej kondygnacji.
6. Elewacja północno - zachodnia.
7. Baza pilastra narożnego.
8. Głowica pilastra narożnego i gzyms podokapowy.
9. Woluta szczytu północno - zachodniego.
10. Górna partia szczytu północno - zachodniego.
11. Widok elewacji północno - wschodniej.
12. Widok elewacji południowo - wschodniej.
13. Widok ogólny od strony zachodniej, stan sprzed 1860, IS PAN Warszawa, nr neg. 8216.
14. Widok ogólny od strony zachodniej, ok. 1860, reprodukcja w monografii zbiorowej "Sandomierz", Warszawa 1957.
15. Widok ogólny od strony północno - wschodniej, ok. 1870, zdjęcie archiw. reprodukcja W.J. Wiśniewski - Katalog prałatów i kanoników sandomierskich, Radom 1928, t. II.

Wkładkę założył: ..... Leszek Polanowski, 08. 1993  
(imię, nazwisko, data)

Miejsce przechowywania negatywów: ..... PSOZ Tarnobrzeg





2



3



4



5



6



7

1. Miejscowość

Sandomierz

2. Obiekt (nazwa jak w karcie)

Wikariat

3. Zawartość wkładki (nazwa obiektu lub materiału uzupełniającego)

ilustracje



8



9



10



11



12

Wkładkę założył: Leszek Polanowski, 08.1993  
 (imię, nazwisko, data)

Miejsce przechowywania negatywów: PSOZ Tarnobrzeg

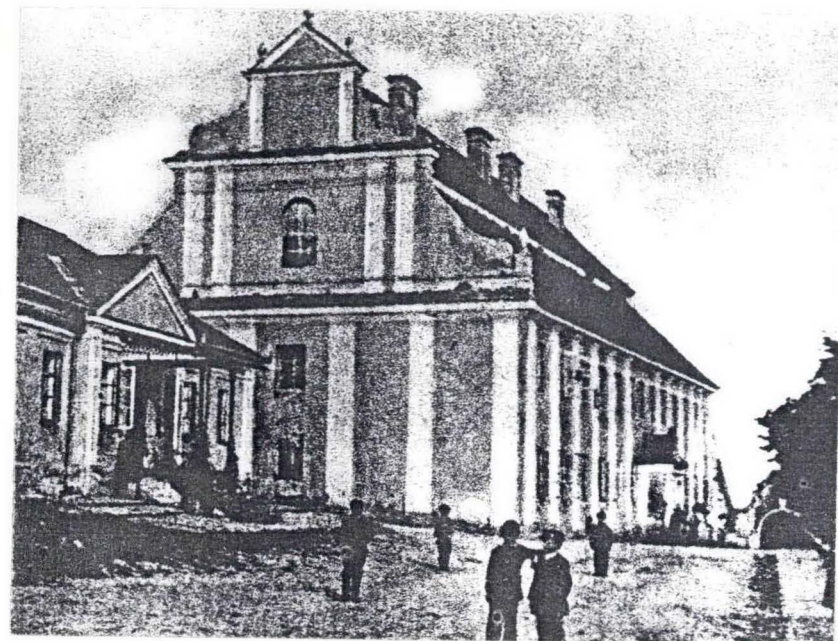
Z-d Poligr. Jan Jasiński W-wa, ul. Wolna 13, tel. 12-43-83

Wzór ODZ 1978 r.

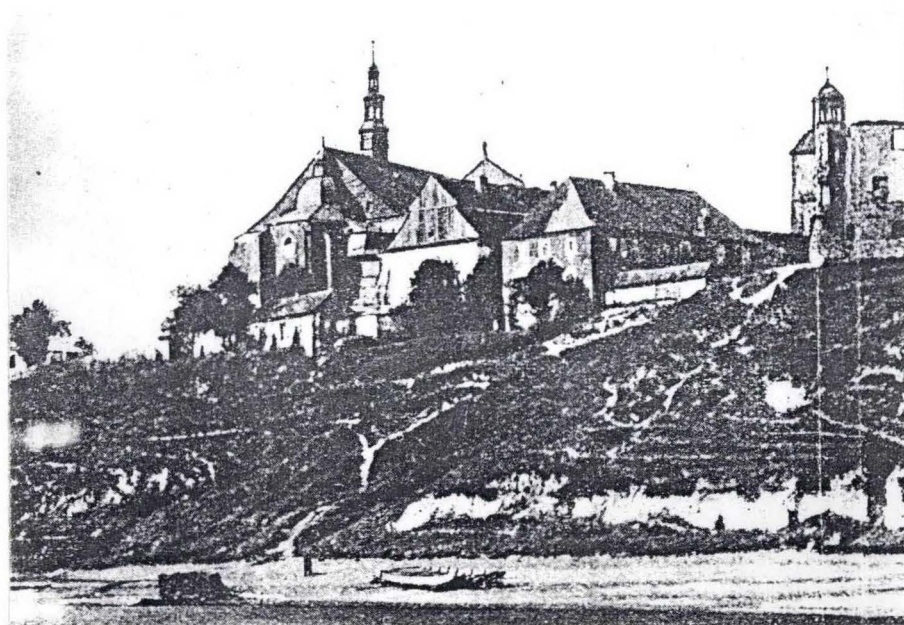




13



14



15