

A B C D E F G H I J K L M N O P R S T U V X Y Z

ŚWIĘTOKRZYSKIE

Nr 2195

1. Obiekt 290/1

KOŚCIÓŁ KOLEGIACKI P.W. NMP, OB. KATEDRALNY

2. Czas powstania  
1360-82, 1430,  
1475-budowa  
1600-80-baroki-  
zacja

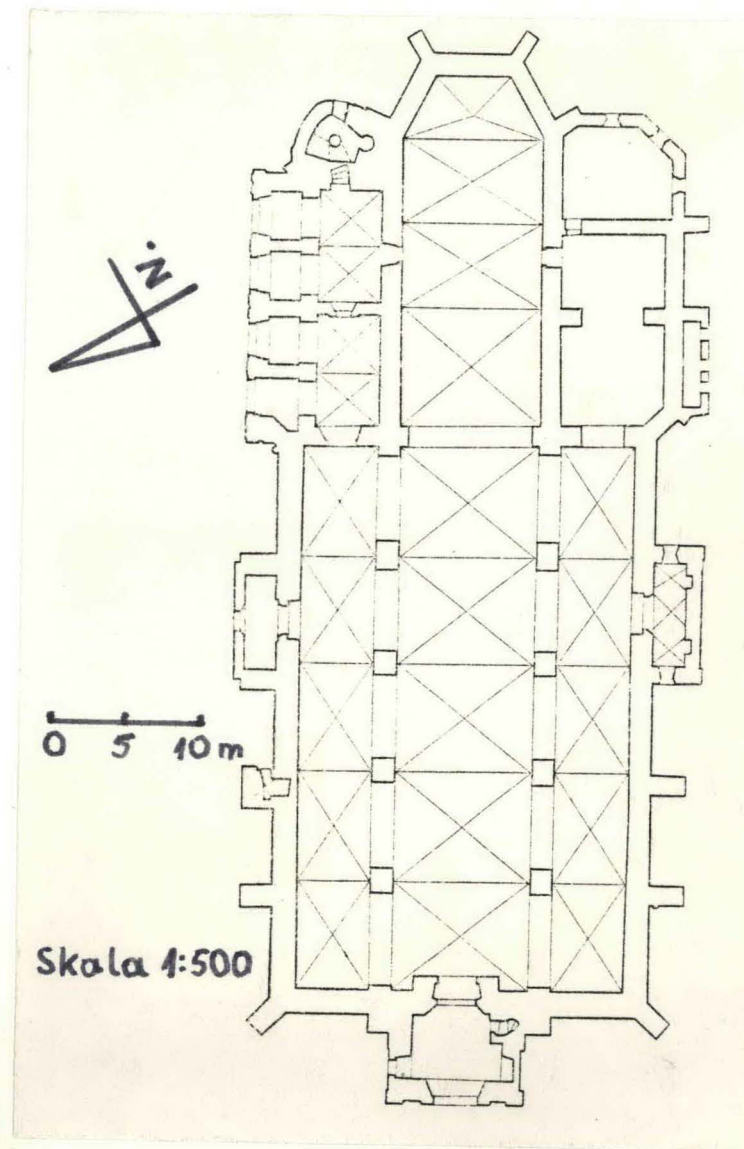
3. Miejscowość

SANDOMIERZ

11. Zdjęcia, rzut, przekrój, sytuacja, orientacja



1



4. Adres

ul. Katedralna

nr hipoteczny .....

5. Przynależność administracyjna

województwo tarnobrzesskie

gmina /pow./ Sandomierz

6. Poprzednie nazwy miejscowości

7. Przynależność administracyjna

przed 1 VI 1975

województwo kieleckie

powiat sandomierskie

8. Właściciel i jego adres

Parafia katedralna w Sandomierzu

9. Użytkownik i jego adres

J.W.

10. Rejestr zabytków

Nr 4/A data 28.02.1977  
11/A 10.01.1969



12. Autorzy, historia obiektu, określenia stylu.

- 1148-najwcześniejsza wzmianka o kościele p.w. Marii Panny w Sandomierzu, istniejącym prawdopodobnie już w XI w. - bulla papieża Eugeniusza III dla biskupstwa włocławskiego
- 1191-Kazimierz Sprawiedliwy ustanawia przy kościele kolegiatę i przystępuje do wznoszenia nowego budynku z ciosów kamiennych, krytego drewnianym dachem
- 1241-po zniszczeniach 1-szego najazdu tatarskiego powiększenie posiadłości kolegiaty przez nadania Bolesława Wstydlwego
- 1259-60-zniszczenie miasta i kolegiaty w wyniku 2-giego najazdu Tatarów
- ok. 1360-82-budowa kolegiaty gotyckiej z fundacji Kazimierza Wielkiego- w 1-szym etapie powstało prawdopodobnie prosto zamknięte prezbiterium i zakrystia kanonicka, w 2-gim halowy korpus nakryty trzema osobnymi dachami ceramicznymi z 3-szczytową fasadą dekorowaną fryzem maswerkowym i rozetą, oraz być może zakrystia wikariacka
- 1382-konsekracja kolegiaty przez arcybiskupa krakowskiego Jana Redlicę
- ok. 1430-budowa poligonalnego zamknięcia prezbiterium i wykonanie z fundacji Władysława Jagiełły rusko-bizantyjskich fresków przez malarzy z kręgu włodzimiersko-halińskiego
- ok. 1475-budowa kaplicy mansjonarskiej może również zakrystii kaplicy
- 1582-7-naprawa dachu, szczytów, filarów wykonanie nowych wiązań sygnaturki i ołowianego hełmu
- 1611-13-nowe sklepienie w kaplicy mansjonarskiej (kolebka z lunetami) wykonanie barokowej polichromii w kaplicy
- 1646-7-przesłonięcie fresków w prezbiterium obrazami olejnymi
- poł. XVII w.-kościół w złym stanie-spełnianie murów na skutek osuwania się skarpy wiślanej c.d.wkładka nr 1.

13. Opis (sytuacja, materiał i konstrukcja, rzut, bryła, elewacje, wnętrze, wyposażenie, instalacje).

- Sytuacja:kościół położony w pld. części Starego Miasta, na skraju Wzgórza Kolegiackiego, ob. Katedralnego. Wzgórze sąsiaduje z rozciągającym się na pñ. Wzgórzem Miejskim i usytuowanym po stronie pld.-zach. Wzgórzem Zamkowym wyrastającym z Wąwozu Piszczele dzielącego wymienione wzniesienia od Wzgórza Staromiejskiego z klasztorem dominikańskim. Kościół wraz z przybudówkami otoczony terenem cmentarza przykościelnego ogrodzonego kamienno-ceglanym murem, od pñ. i pñ.-zach. tynkowanym i zaopatrzonym w żelazną kratę i 2-a wejścia. Wzdłuż ogrodzenia posadzone drzewa, od pñ. i zach. 1 kapliczka. Po stronie zach. przebiega ul. Mariacka łącząca ul. Zamkową (d. Marii Magdaleny) z Rynkiem, po stronie pñ. i wsch. ul. Katedralna. Po stronie pñ. ul. Katedralnej budynki kapituły: wolnostojąca dzwonnica, d. Sufragania i d. Wikariat, przedzielone ul. Długosza (d. św. Piotra) prowadzącą w kierunku Collegium Gostomianum. Od pld. teren wzgórza opada w kierunku skarpy wiślanej (obszar ogrodu).
- Materiał i konstrukcja:ściany na fundamentach z kamienia łamanego i kamiennym cokole, murowane z cegły na zaprawie wapiennej układanej w wątku gotyckim. Oblicowanie z 1888 r. z główkami malowanymi na czarno. Wymiary cegieł nad sklepieniami prezbiterium: 27x12x10-10,5 (mury prezbiterium) i 27x12-12,5x9-9,5 (mury 3-bocznego zamknięcia). Elementy konstrukcyjne i detale z piaskowca i marmuru: filary, gurdy, słuszki, kapitele, żebra, zworniki, gzymsy, portale, obramienia otworów okiennych zakrystii mansjonarskiej i klatki schodowej kapitułarza. Ponadto kamienne ciosy pochodzące z kolegiaty romańskiej wmurowane wtórnie w ścianie pld. Szczyt fasady tynkowany z detalami z kamienia kunowskiego, wnętrza polichromowane. Sklepienia: w nawach, prezbiterium i zakrystiach krzyżowo-żebrowe, w kapitułarzu, kruchcie zach. i kaplicy Niepokalanego Poczęcia kolebkowo-krzyżowe, w kaplicy Najświętszego Sakramentu żaglaste. W międzyszkarpowych aneksach zakrystii zastrzone kolebki wydzielone gurtami. W składzie (d. zakrystii mansjonarskiej) i kruchcie pñ. betonowe stropy. Więźba dachowa drewniana, dębowa storczykowa. Dachu kryte blachą miedzianą. Posadzki marmurowe, w kruchcie zach z piaskowca. Drzwi gotyckie żelazne i drewniane o konstrukcji deskowej z okuciami, oraz drzwi barokowe o konstrukcji płycinowej. Okna oszklone małymi, częściowo kolorowymi szybami w dekoracyjnych, naśladujących maswerki oprawach metalowych. Schody: na strych kamienne, kręcone z rdzeniem, 2-biegowe, na chór drewn. kręcone z rdzeniem
- Rzut:Orientowany. Trójnawowy, halowy. Korpus na planie prostokąta, 5-przęsłowy, z nawami bocznymi o połowę węższymi od nawy głównej. Przęsła prostokątne, w nawie głównej prostopadłe, w bocznych równoległe do osi kościoła. Prezbiterium na planie wydłużonego prostokąta o szer. równej szer. nawy głównej, 3-przęsłowe, z 2-ma przęsłami wsch. płytszymi i 3-bocznym zamknięciem. Przy pñ. ścianie prezbiterium, na przedłużeniu nawy bocznej, piętrowa przybudówka mieszcząca w przyziemiu dwie 2-przęsłowe zakrystie o niemal kwadratowym rzucie przęsła, na piętrze kapitułarz. Zakrystie poszerzone w kierunku pñ. wychodzą poza lico elewacji pñ., kapitułarz o szer. równej pierwotnej szer. zakrystii. Od wsch., w narożniku między nawą i prezbiterium, wieloboczna klatka schodowa o zaokrąglonych w przyziemiu narożnikach. Przy pld. ścianie prezbiterium, na przedłużeniu nawy bocznej, 2-przęsłowa kaplica Najświętszego Sakramentu (d. mansjonarska) o szer. większej od szer. nawy bocznej i ściętym narożniku pld.-zach. (d. szkarpa narożna korpusu). W narożniku między kaplicą i prezbiterium, zamknięta od wsch. 3-bocznie, d. zakrystia mansjonarska (ob. skład).

c.d.wkładka nr 1.

14. Kubatura 23500 m <sup>3</sup>	15. Powierzchnia użytkowa 1200 m <sup>2</sup>	16. Przeznaczenie pierwotne sakralne	17. Użytkowanie obecne sakralne
18. Prace budowlane i konserwatorskie, ich przebieg i dokumentacja 1948-50-założenie centralnego ogrzewania wg. projektu J. Jamroza		19. Stan zachowania (fundamenty, ściany zewnętrzne, ściany wewnętrzne, sklepienia, stropy, konstrukcje dachowe, pokrycie dachu, wyposażenie i instalacje) Stan zachowania ogólnie dobry. Ściany na zewnątrz i wewnątrz kościoła nie wykazują śladów destrukcji z wyjątkiem szczytu zach., na którym widoczne jest zniszczenie tynku i ubytki. Wewnątrz nie-wielkie odpryski tynku i polichromii na sklepieniach naw bocznych. W zamurowanym oknie prezbiterium widoczne pionowe pęknięcie w ostrołukowym zamknięciu. Sklepienia kotwione. Stan więźby i pokrycia dachu dobry.  Stan wyposażenia ogólnie dobry-opisany szczegółowo na kartach ewidencyjnych zabytków ruchomych. Stan instalacji ogólnie dobry.	
		20. Najpilniejsze postulaty konserwatorskie -Odnowienie szczytu zach. -Konserwacja relikwii polichromii barokowej nad sklepieniem kaplicy mansjonarskiej -Odczyszczenie kamiennych portali gotyckich.	



21. Akta archiwalne (rodzaj akt, numer i miejsce przechowywania)

- 1) Zespół Akt Archiwum Kapituły Sandomierskiej -
  - a) Regestrum Perceptarum Expensarum pro fabrica et uecessitatibus Ecclesia Collegiatae Sandomiriensi comparatum 1750, vol. nr 50.
  - b) Księga do zapisywania przychodu i rozchodu na dobrowolną ofiarę 1872-1888, vol. nr 60.
- 2) Zespół Akt Kurii Diecezjalnej Sandomierskiej - Akta zaczęte w 1867-1948, vol. nr 947.
- 3) Zespół Akt Powiatowego Archiwum Państwowego w Radomiu - Akta Rządu Gubernialnego Radomskiego dotyczące się reperacji kościoła katedralnego i wszystkich zabudowań w Sandomierzu, vol. nr 580.

22. Bibliografia

- 1) M. Buliński-Monografia miasta Sandomierza, Warszawa 1879, str. 154-280,
- 2) Kronika Diecezji Sandomierskiej, t. I, 1908, t. V, 1912, nr 9, t. VI, 1913, t. VII, 1914, nr 5-6,
- 3) J. Wiśniewski-Monografia dekanatu sandomierskiego, Radom 1915, str. 159-169,
- 4) KZSwP, t. III, z. 11-Powiat sandomierski, Warszawa 1962, str. 53-64.
- 5) Restauracja i konserwacje katedry w Sandomierzu, A. Warszucki-praca magisterska na UMK, 1968 mpis (archiwum BBiDZ w Tarnobrzegu),
- 6) S. Makarewicz-Bazylika katedralna w Sandomierzu, Przewodnik, Sandomierz 1976.

23. Źródła ikonograficzne i fotograficzne (rodzaj, miejsce przechowywania, sygnatury)

- 1) Widok kolegiaty na panoramie Sandomierza J. Brauna "Civitates orbis terrarum", miedzioryt, Oryg. Muzeum Narodowe w Warszawie, repr. tamże, neg. nr 75388,
- 2) Widok kolegiaty wg. rys. E. Dahlberga (w) S. de Pufendorf "De rebus a Carolo Gustavo Rege gestis, Norimberge 1696,
- 3) Widok kolegiaty z karty tytułowej Księgi Kapitulnej z 1710 r. (reprod. w archiwum BBiDZ w Tarnobrzegu),
- 4) Widok katedry z 1879 r. wg. sztychu w "Tygodniku Powszechnym, 1879. R. I, str. 129.

24. Uwagi różne

25. Opracował

tekst ..... Leszek Polanowski, XI. 1990 r. ....  
imie, nazwisko, data, podpis

plany, rysunki ..... Leszek Polanowski, XI. 1990 r. ....  
imie, nazwisko, data, podpis

zdjęcia fotogr. .... Grzegorz Komada, XI. 1990 r. ....  
imie, nazwisko, data, podpis

miejsce przechowywania negatywów ..... BBiDZ Tarnobrzeg .....

KARTA PO WYPEŁNIENIU PODLEGA OCHRONIE NA PODSTAWIE PRZEPISÓW PRAWA AUTORSKIEGO !

26. Adnotacje o inspekcjach, informacje o zmianach (daty, imiona i nazwiska wypełniających)

27. Załączniki

-12 wkładek z tekstem i fotografiami



1. Miejscowość S A N D O M I E R Z	2. Obiekt (nazwa jak w karcie) Kościół kolegiacki p.w. NMP, ob. katedralny	3. Zawartość wkładki (nazwa obiektu lub materiału uzupełniającego) d.d.pkt. 12, 13.
---------------------------------------	--	--

c.d.pkt. 12 z karty głównej

1654-1717-wzmocnienie skarpy, budowa murów oporowych

1656-pożar dachu, uszkodzenie sklepień i szczytów zach., 1656-70 - budowa kruchty płu.

1660-80-restauracja i częściowa przebudowa: 1656-63-budowa dachu kryjącego wszystkie nawy, przed 1663-budowa lub przebudowa kapitułarza nad zakrystiami, 1668-odnowienie kaplicy, 1669-70-odnowienie sklepień, 1670-74-przekształcenie fasady i dobudowa kruchty zach., 1674-79-budowa schodów do kapitułarza

1694-8-budowa chóru organowego

1712-18-wymiana pokrycia dachowego na blaszane

1713-zabielenie uszkodzonych malowideł na sklepieniu prezbiterium

1717-przeniesienie parafii z kościoła św. Pawła

1726-ułożenie posadzki wg. projektu Kacpra Bażanki, budowa nowej krypty grzebalnej w podziemiach kościoła(?).

1728-budowa kruchty płu.

1708-76-barokizacja wnętrza kaplicy mansjonarskiej (od r. 1766 prowadzona zap. przez Józefa Karsznickiego):

1748-nowe sklepienie żaglaste, przemurowanie zwieńczeń okien i arkady wejściowej na okrągłokołkowe, 1765-kaplica otrzymuje wezwanie Najświętszego Sakramentu

1768-wykonanie portali z nawy płu. do zakrystii i z prezbiterium do kaplicy

1770-5-polichromia rokokowa w kaplicy Najświętszego Sakramentu autorstwa Bartłomieja Gołębiowskiego, a po jego śmierci Mateusza Rejchana

1792-4-poszerzenie zakrystii w kierunku płu. wg. projektu J. Karsznickiego

1795-ułożenie posadzki w zakrystii

1809-niewielkie uszkodzenia w trakcie bombardowania

1818-utworzenie biskupstwa

ok. 1825-7-wzmocnienie i otynkowanie murów

ok. 1828-budowa nowego ogrodzenia wokół cmentarza przykościelnego, wykonanie klasycystycznej kraty żelaznej

1846-52-przekształcenie kruchty płu. na kaplicę św. Barbary (od 1855 r. pod wezwaniem Niepokalanego Poczęcia), pokrycie elementów kamiennych kościoła farbą olejną

1886-99-restauracja pod kierunkiem A. Wąsowskiego, A. Wieczorkowskiego i K. Wojciechowskiego: 1888-oblicowanie i pomalowanie elewacji (główek cegieł), wymiana gzymsów, zamurowanie okna w zamknięciu prezbiterium, 1895-przebudowa kruchty płu.-betonowy strop, neogotycki portal i attyka (attyki także na kaplicy mansjonarskiej i kaplicy Niepokalanego Poczęcia), przebudowa zwieńczenia wieżyczki komunikacyjnej przy nawie płu., przed 1890-naprawa więźby i blaszanego pokrycia dachu, ustawienie nowej, neogotyckiej sygnaturki

1887-1932-odkrywanie fresków w prezbiterium

1913-14-konserwacja malowideł w prezbiterium przez Karola Frycza i Jana Talagę przerwana wybuchem wojny

1923-4-założenie instalacji elektrycznej

1930-odkrycie fragmentów gotyckiej dekoracji fasady

1932-37-konserwacja XVIII-wiecznej polichromii w kaplicy Najświętszego Sakramentu i w prezbiterium przez J. Makarewicza

Wkładkę założył: ..... Leszek Polanowski, XI. 1990 r.

(imię, nazwisko, data)

Miejsce przechowywania negatywów: .....



c.d.pkt.12

od.1937-39-dalsza konserwacja i dekoracja wnętrza pod kierunkiem malarza J.Bukowskiego(polichromia w nawach)  
1938-oszklenie okien korpusu witrażami wykonanymi przez firmę Żeleńskiego z Krakowa wg.projektu prof.Z.Gedliczki

-Cechy stylowe gotyckie i barokowe.

c.d.pkt.13 z karty głównej

Przy zach. ścianie nawy głównej piętrowa kruchta ze schodami na chór muzyczny w pld.-wsch. narożniku.Po stronie pñ. i pld. korpusu dwie płytkie kruchty wbudowane między szkarpy 2-giego od wsch. przeszła(w pld. ob. kaplica Niepokalanego Poczęcia).Po stronie pñ. korpusu,przy wsch. szkarpie 2-giego od zach. przeszła,prostokątna klatka schodowa z wejściem na strych.

-Bryła:zwarta:korpus wraz z przybudówkami kapitułarza i kaplicy Najświętszego Sakramentu,oraz 2-ma zach.przėsłami prezbiterium kryty wspólnym dachem 2-spadowym ze świetlikami.Poszerzone zakrystie wysunięte poza lico ściany pñ. Przy 1-szym od zach. przėsle kaplicy dobudowany nówszy,niski składzik.Korpus rozcłonkowany 3-uskokowymi szkarpami, na narożnikach ustawionymi skośnie,z niższymi przybudówkami krucht bocznych krytych dachami pulpitowymi,2-kondygnacyjną kruchtą zach. krytą 2-spadowo i sięgającą okapu klatką schodową od pñ. Od zach. ściana szczytowa z dwiema wieżyczkami po bokach,nad wsch. przėsłem nawy głównej wysoka,2-kondygnacyjna sygnaturka na planie 8-boku,kryta strzelistym hełmem graniastym.Wsch. przėsło i wieloboczne zamknięcie równego wys. naw prezbiterium nakryte osobnym dachem wielospadowym i rozcłonkowane promieniście ustawionymi szkarpami.Po stronie pld. niska przybudówka d.zakrystii mansjonarskiej.Po stronie pñ. wysoka przybudówka klatki schodowej kapitułarza: w przyziemiu półkolista,wyżej trójboczna-zwężająca się ku górze uskokami.Kościół podpiwniczony.

-Elewacje:na wys.cokole z profilowanym gzymsem.Fasada 3-osiowa z barokową kruchtą ujętą na narożach pilastrami i zwieńczoną trójkątnym naczółkiem wbudowaną między szkarpy części środkowej.Na osiach naw bocznych 2 wys.ostrołukowe i podwójnie rozglifione okna o nieprofilowanych ościeżach.Wejście do kruchty przez kamienny portal(ok.1672):arkadowy otwór flankowany korynckimi kolumnami na wys. cokołach podtrzymującymi belkowanie i przerwany naczółek wolutowy ujmujący kartusz z herbem Hołobóg kanonika Wojciecha Lipnickiego(przed poł.XVII w.).Wyżej dwie nisze z posągami św. Piotra i Pawła(2 poł.XVIII w.).W pñ. i pld. ścianie kruchty profilowane,prostokątne portale boczne(pld.zamurowany).W górnej partii elewacji zach. oddzielony belkowaniem barokowy szczyt flankowany spływami łączącymi go z 4-bocznymi wieżyczkami przeprutymi arkadowymi otworami w pilastrowych obramieniach i zakończonymi hełmami z latarniami.Szczyt zwieńczony trójkątnym frontonem,rozcłonkowany parami pilastrów flankujących arkadową wnękę w pilastrowym obramieniu z przerwanym naczółkiem,w którym kartusz z herbem kapituły,a poniżej kartusz z herbem Łabędź biskupa Andrzeja Trzebickiego.Na frontonie wieńcząca całość figura Matki Boskiej z Dzieciątkiem,po bokach wazony.W kruchcie częściowo zachowany gotycki portal kamienny:dołem obmurowany,górą laskowania o profilu gruszkowym i strefa kapitelowa z dekoracją liściastą.W portalu drzwi z końca XVI w. z późnogotyckimi okuciami i uszkodzonym herbem Rogala,oraz inicjałem ks.Macieja Becha,prepozyta kolegiaty.W pomieszczeniu nad kruchtą relikty kamiennej dekoracji gotyckiej fasady:szeroki fryz maswerkowy z motywem rybich pęcherzy wypełnionych malowanymi rozetami,wyżej rozeta z maswerkem geometrycznym z przenikających się lancetów.

Elewacje boczne korpusu 5-osiowe.Kruchta pñ. i kaplica Niepokalanego Poczęcia zwieńczone neogotyckimi attykami z kamiennymi arkadkami.Klatka schodowa przy ścianie pñ. z wejściem przez ostrołukowy portal kamienny od wsch.,zwieńczony neogotyckim szczytem schodkowym mieszczącym ostrołukowe okno.W kruchcie i kaplicy pld. relikty gotyckich...

c.d.wkładka nr 2



1. Miejscowość S A N D O M I E R Z	2. Obiekt ( nazwa jak w karcie ) Kościół kolegiacki p.w. NMP, ob. katedralny	3. Zawartość wkładki ( nazwa obiektu lub materiału uzupełniającego ) c.d.pkt.13
---------------------------------------	--	--

c.d.pkt.13 z wkładki nr 1

...dołem obmurowanych portali o ościeżach profilowanych gruszką ze ściętym noskiem i wklęsłą, oraz liściastych strefach kapitelowych, nad którymi profilowane archiwolty.

Prezbiterium rozcłonkowane podobnie jak korpus, ze skośnymi szkarpami przesła poprzedzającego trójboczne zamknięcie. Okno we wsch. ścianie zamknięcia zamurowane. Ściana zakrystii o podziałach ramowych, w których półkoliście zamknięte okna. Ściana kapitułarza z wnękami międzyszkarpowymi zamkniętymi zaostrozonym łukiem, przepartutymi prostokątnymi otworami okiennymi. Na ścianie klatki schodowej do kapitułarza przepartutej ostrołukowymi oknami barokowy kartusz z herbem Cholewa i inicjałem ks. Sebastiana Kokwińskiego, kanonika sandomierskiego (ok. 1679 r.). Zewnętrzne wejście do klatki schodowej przez ostrołukowy portal kamienny od wsch. Ściana kaplicy Najświętszego Sakramentu 2-osiowa, rozcłonkowana analogicznie jak korpus i prezbiterium, z okrągłolukowymi oknami między szkarpami. Od wsch. zamurowane ostrołukowe okno i parterowa przybudówka zakrystii z ostrołukowymi okienkami i attyką neogotycką identyczną jak attyki nad kruchtami.

-Wnętrze: zwarte, o wąskich nawach bocznych i szerokiej nawie głównej, dostępne przez portale zach. i pñ. (pierwotnie także pñd.). Podzielone na nawy prostokątnymi filarami o fazowanych narożnikach zakończonych liściastymi gzymsami, na których wspierają się ostrołukowe gurdy arkad międzynawowych. Sklepienia krzyżowo-żebrowe z żebrami jarzmowymi i tarczowymi o złożonym profilu wklęsłowym w nawie głównej i profilu gruszkowym w nawach bocznych. Spływy żeber oparte na nadwieszonych słuźkach wiązkowych przyfilarowych i przyściennych. Słuźki profilowane, u dołu zakończone wklęsłowymi spływami, u góry kapitelami z dekoracją liściastą i zoomorficzną. Słuźki we wsch. zakończeniach naw bocznych oparte na konsolach krokstynowych. W nawach bocznych kapitele słuźek związane z gzymsami filarów. W nawie głównej brak gzymsów na filarach (występują tylko w przęśle zach.). Zworniki sklepienne rzeźbione: w nawie głównej z głową Chrystusa, Barankiem (herb ziemi wieluńskiej), herbem ziemi kaliskiej i łęczyckiej, oraz jeden nowy; w nawie pñ. z głową Kazimierza Wielkiego (herb ziemi dobrzyńskiej), dwa z rozetkami i dwa nowe; w nawie pñd. z herbem Rusi, głową "dzikiego męża", orłem, herbem ziemi sandomierskiej i sieradzkiej. Oświetlenie za pomocą okien naw bocznych: rozglifionych, o nieprofilowanych ościeżach. W zach. ścianie nawy głównej barokowy portal murowany (1670-80) z 3-bocznie zamkniętym otworem ujętym parami kolumn na wydatnych cokołach.

Prezbiterium połączone z nawą ostrołukową arkadą podkreśloną gurtą. Sklepienia i system ich nadwieszenia na słuźkach analogicznie jak w nawach z tym, że spływy żeber przechodzą w słuźki bez pośrednictwa kapiteli. Słuźki oddzielające wsch. przęśło od poligonalnego zamknięcia zniekształcone wskutek późniejszego dobudowania tegoż zamknięcia. Zworniki z rzeźbioną dekoracją roślinną i jeden z orłem. Okna rozmieszczone w bocznych ścianach zamknięcia i w południowej ścianie wsch. przęśła. Sąsiednie okna w ścianie pñd. oraz okno wsch. zamknięcia zamurowane. W oknach pñd. pozostałości kamiennych maswerków. Na ścianach rusko-bizantyjskie freski. W przyziemiu obu ścian środkowego przęśła barokowe portale z czarnego marmuru: do zakrystii prostokątny z uszakami, profilowany, z gzymsem i rytym herbem Hołobóg kanonika Wojciecha Lipnickiego (ok. 1640), do kaplicy wykonany na wzór poprzedniego (1768).

Zakrystia dostępna ponadto z nawy pñ., przez barokowy portal (1768 ?) z czarnego marmuru: arkadowy, flankowany dwiema kolumnami podtrzymującymi belkowanie i przerwany naczółek z herbem kapituły, nad którym ozdobna tablica z napisem upamiętniającym fundatorów i odbudowę katedry (wykonana w 1791 w Czernej). Zakrystie połączone barokowym portalem...

Wkładkę założył: .....

(imię, nazwisko, data)

Leszek Polanowski, XI. 1990 r.

Miejsce przechowywania negatywów: .....



(3 ćw. XVII w.) z marmuru dębnickiego: prostokątnym z uszakami i pustym kartuszem w przerwanym naczółku. Wnętrza zakrystii poszerzone o aneksy między wydłużonymi szkarpami, w których 4 rozglifione okna. Spływy żeber sklepiennych oparte na konsolach o silnie rozbudowanych, profilowanych gzymsach koronujących. W żebrach sklepiennych profile wklęsłowe. We wsch. ścianie zakrystii kanonickiej wejście do klatki schodowej wiodącej do kapitułarza z gotyckimi drzwiami zdobionymi ażurową kołatką.

Kaplica Najświętszego Sakramentu otwarta do nawy pld. smukłą arkadą okrągłołukową z kutą kratą żelazną (1768-9). Przesła przedzielone ścianą przepartą następną arkadą. Przesło zach. szersze. Na ścianach iluzjonistyczna polichromia rokokowa. Na strychu nad sklepieniem widoczne zamurowane ostrołukowe zamknięcia okien i ślady wcześniejszych sklepień gotyckich i barokowych, oraz resztki barokowej polichromii. W ścianie pld. 2-giego przesła późnobarokowy portal (1768) z marmuru dębnickiego: prostokątny, profilowany, z muszlą w falistym zwieńczeniu. Obok, w ścianie wsch., ostrołukowy, profilowany portal gotycki z gotyckimi drzwiami żelaznymi okutymi w skośną kratę z rozetkami i starym zamkiem, prowadzący do zakrystii, mansjonarskiej.

- Wyposażenie: Ołtarze: główny późnobarokowy (1747), boczne rokokowe (1771-3) autorstwa Macieja Polejowskiego, ołtarz w d. kaplicy mansjonarskiej późnobarokowy (1767) z rzeźbami Wojciecha Rojowskiego (przed ołtarzem marmurowa balustrada późnobarokowa wykonana przez M. Polejowskiego). Na ścianach nawy boazerie (1712-17) związane z konfesjonalami (1716) i ławami przy ścianie zach. wypełnione wielkimi obrazami przedstawiającymi męczenników poszczególnych miesięcy wykonanymi przez Karola de Prevot, a po jego śmierci Józefa Sroczyńskiego (1708-37). Ambona wczesnobarokowa (1759). Chór muzyczny i organy barokowe, wykonane przez Andrzeja Nitrowskiego z Gdańska (1694-7), ukończone przez Mateusza Brandtnera z Torunia (1698). Stalle w prezbiterium wczesnobarokowe (ok. 1640). W zakrystiach boazerie, komody i szafy rokokowo-klasycyzujące wykonane przez Bartłomieja Chmielowskiego (1802). W kapitułarzu boazeria, szafki i półki biblioteczne wg. projektu Józefa Karsznickiego. Nagrobki i epitafia: 3 renesansowe, kamienne, 7 barokowych kamiennych i marmurowych. W zakrystiach i kapitułarzu liczne zabytki ruchome i rękopisy. Dokładne informacje na temat wyposażenia na kartach ewidencyjnych zabytków ruchomych.

- Instalacje: elektryczna, ogrzewcza (co.), nagłaśniająca.

- Klatka schodowa na strych przy pld. ścianie korpusu-prostokątna, mieszcząca schody na planie koła, kręcona z rdzeniem. Wejście z zewnątrz przez ostrołukowy, kamienny portal umieszczony ok. 1,5 m. nad powierzchnią gruntu. Wejście wewnętrzne, od strony pld. nawy bocznej, zasłonięte boazerią z obrazami, od strony klatki schodowej zamurowane. Zachowało się kamienne obramienie ostrołukowego otworu z otworami na zawiasy i skobel. Stopnie schodów kamienne ze śladami obróbki szpicakiem (?) od spodu. W połowie wys. wieżyczki spocznik w grubości muru po stronie pld., ciąg schodów przerwany, 2-gi bieg oparty na sklepieniu. W ścianie zach. wieżyczki prawdopodobnie zamurowany otwór. 2-gi bieg schodów powstał zap. na skutek przebudowy schodów i wieżyczki - wyżej nowo wykute stopnie, nowa XIX-wieczna cegła w murze wieżyczki.



1. Miejscowość

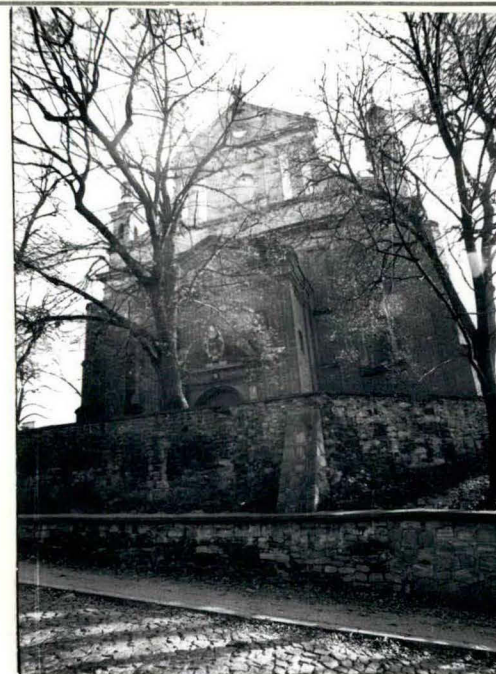
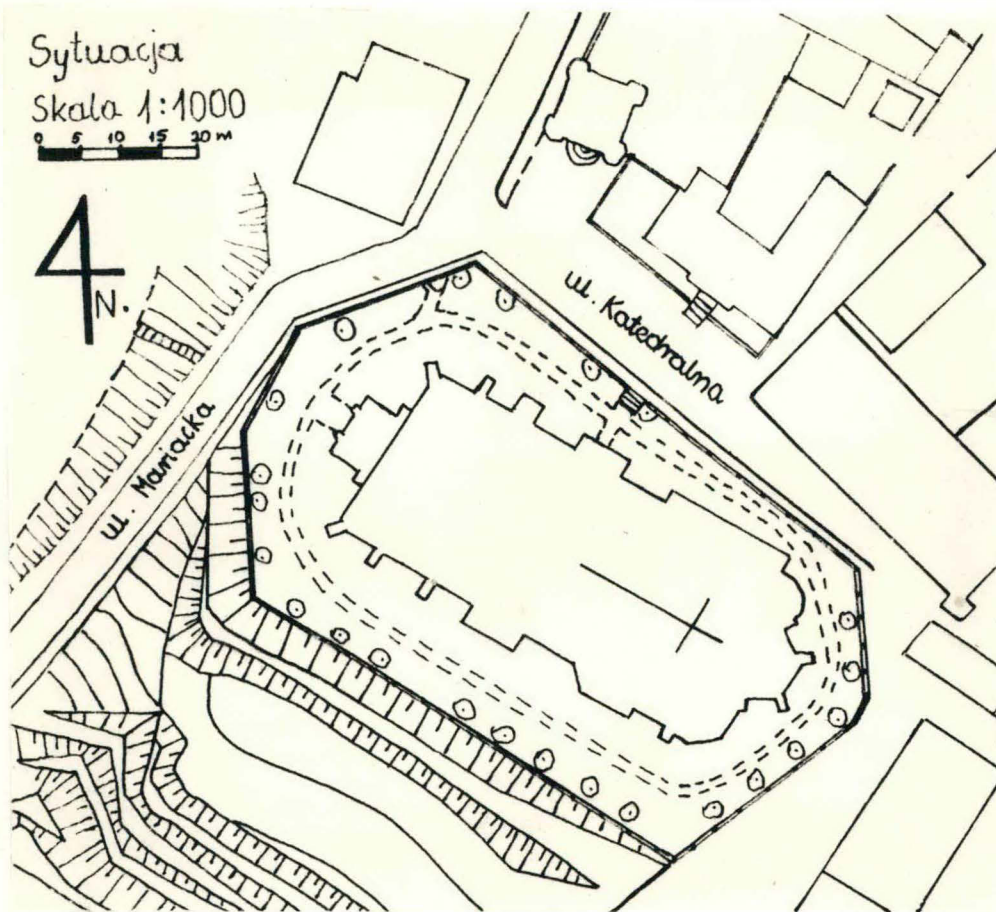
SANDOMIERZ

2. Obiekt (nazwa jak w karcie)

Kościół kolegiacki p.w.  
NMP, ob.katedralny

3. Zawartość wkładki (nazwa obiektu lub materiału uzupełniającego)

fotografie



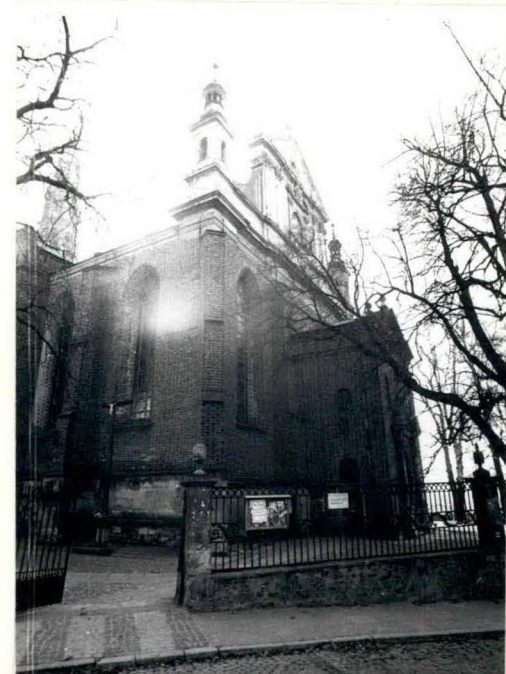
2



3



4



5

Wkładkę założył: ..... Leszek Polanowski, XII.1990  
(imię, nazwisko, data)

Miejsce przechowywania negatywów: ..... BBiDZ... Tarnobrzeg

Z-d Poligr. Jan Jasiński W-wa, ul. Wolna 13, tel. 12-43-83





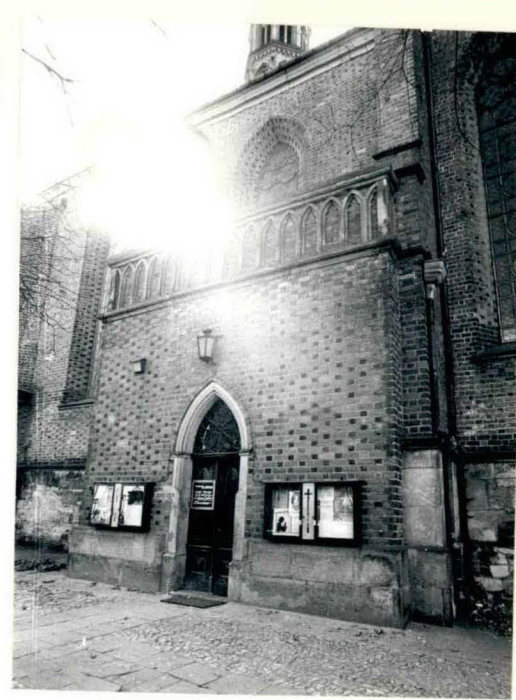
6



7



8



9



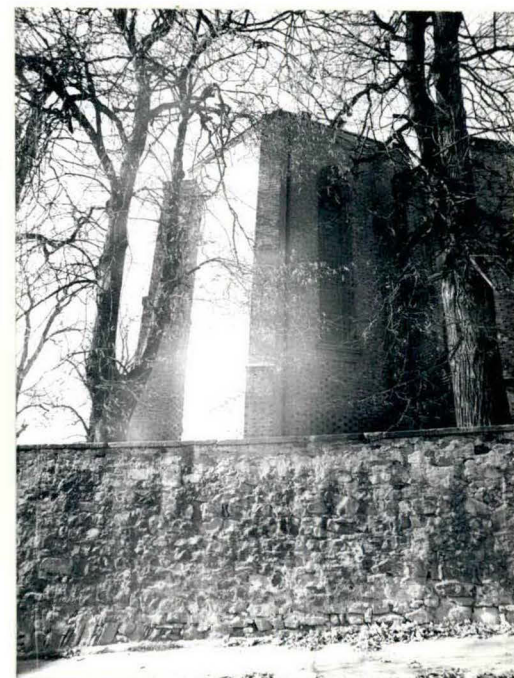
10



11



12



13



14



1. Miejscowość

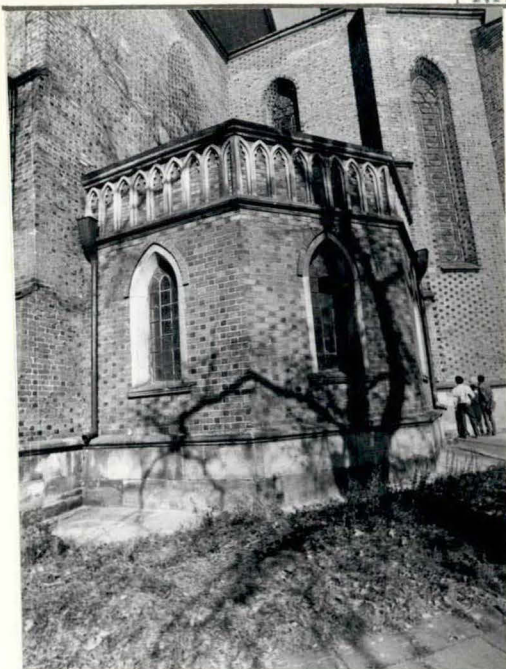
SANDOMIERZ

2. Obiekt (nazwa jak w karcie)

Kościół kolegiacki p.w.  
NMP, OB. katedralny

3. Zawartość wkładki (nazwa obiektu lub materiału uzupełniającego)

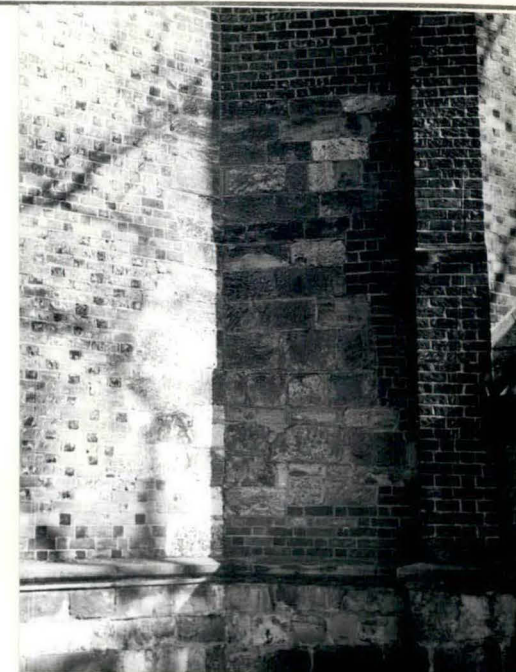
fotografie



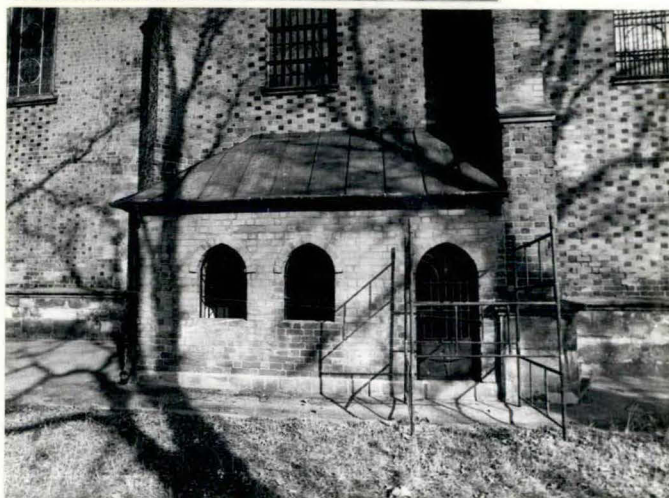
15



17



19



16



18



20

Wkładkę założył: ..... Leszek Polanowski, XII.1990  
(imię, nazwisko, data)

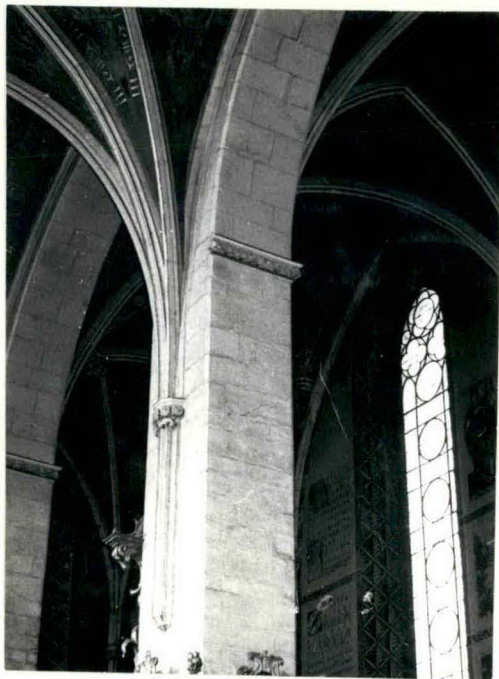
Miejsce przechowywania negatywów: ..... BBiDZ Tarnobrzeg

Z-d Poligr. Jan Jasiński W-wa, ul. Wolna 13, tel. 12-43-83

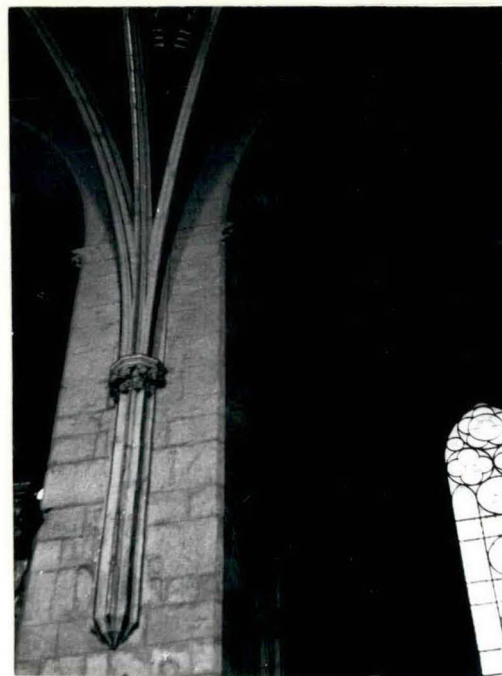




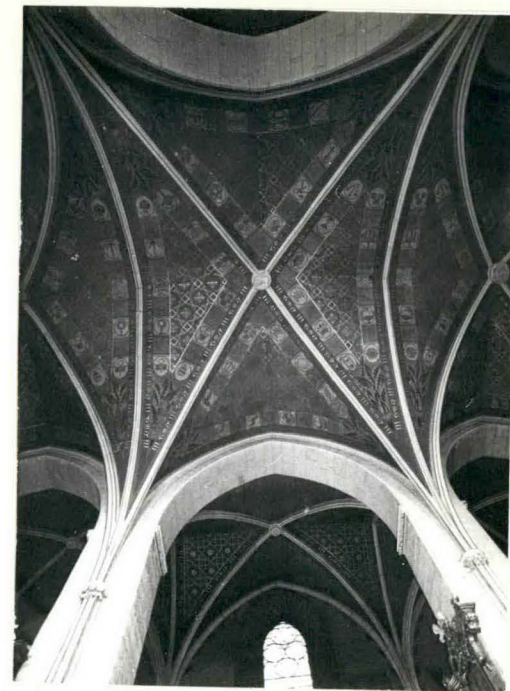
21



22



23



24



25



26



27



28



1. Miejscowość  
SANDOMIERZ

2. Obiekt (nazwa jak w karcie)  
Kościół kolegiacki p.w.  
NMP, ob.katedralny

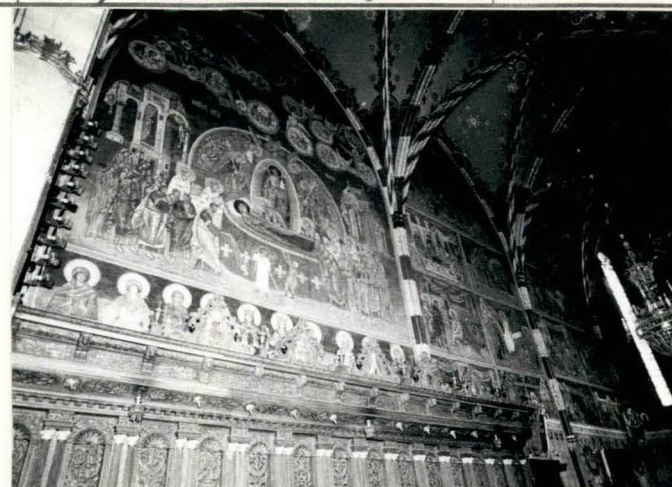
3. Zawartość wkładki (nazwa obiektu lub materiału uzupełniającego)  
fotografie



30↑

29

31↓



32

Wkładkę założył: Leszek Polanowski, XII.1990  
(imię, nazwisko, data)

Miejsce przechowywania negatywów: BBiDZ Tarnobrzeg

Z-d Poligr. Jan Jasiński W-wa, ul. Wolna 13, tel. 12-43-83



33↑

34↑



35



36

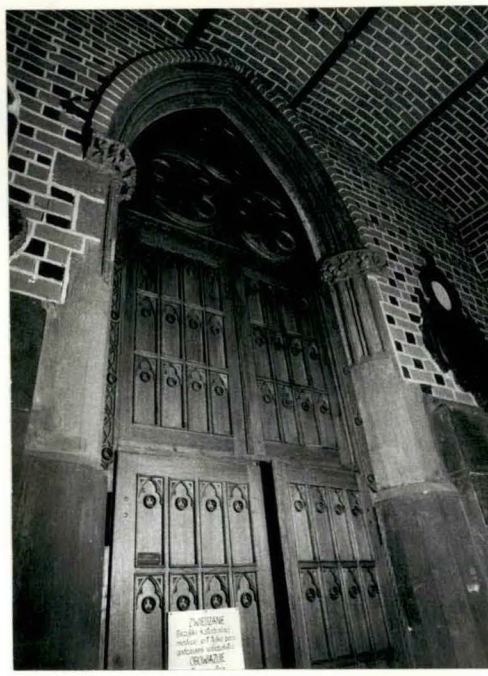




37



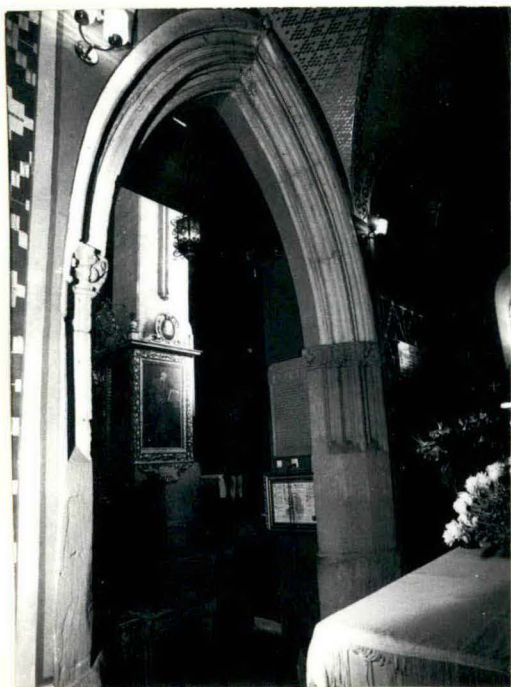
38



39



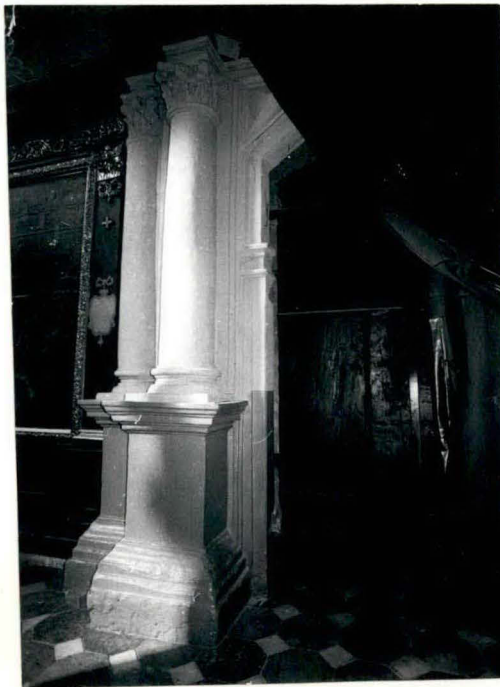
40



41



42



43



44



1. Miejscowość  
SANDOMIERZ

2. Obiekt (nazwa jak w karcie)  
Kościół kolegiacki p.w.  
NMP, ob. katedralny

3. Zawartość wkładki (nazwa obiektu lub materiału uzupełniającego)  
fotografie



45



46



47



48



49



50

Wkładkę założył: **Leszek Polanowski**, XII. 1990  
(imię, nazwisko, data)

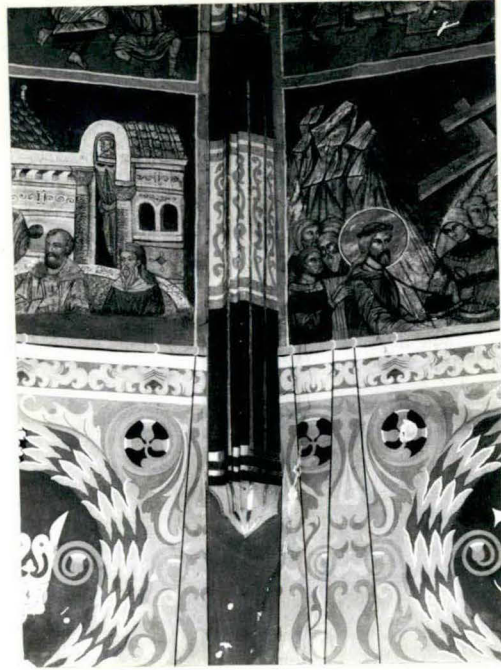
Miejsce przechowywania negatywów: **BBiDZ Tarnobrzeg**

Z-d Poligr. Jan Jasiński W-wa, ul. Wolna 13, tel. 12-43-83

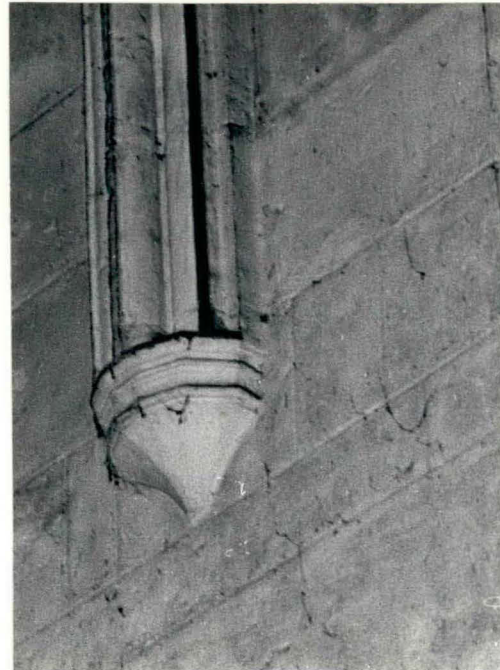




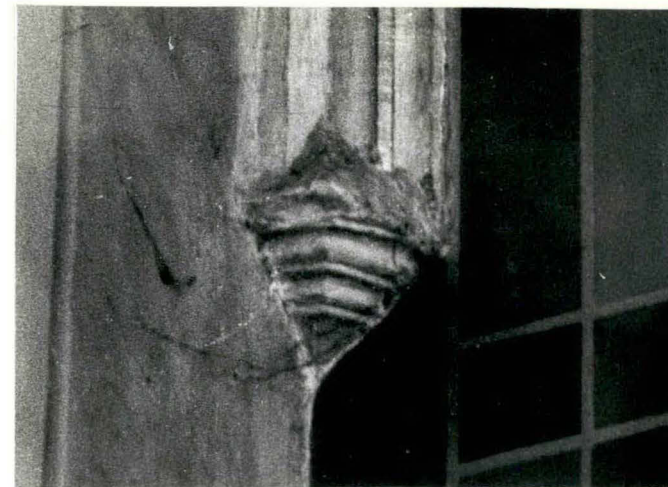
51



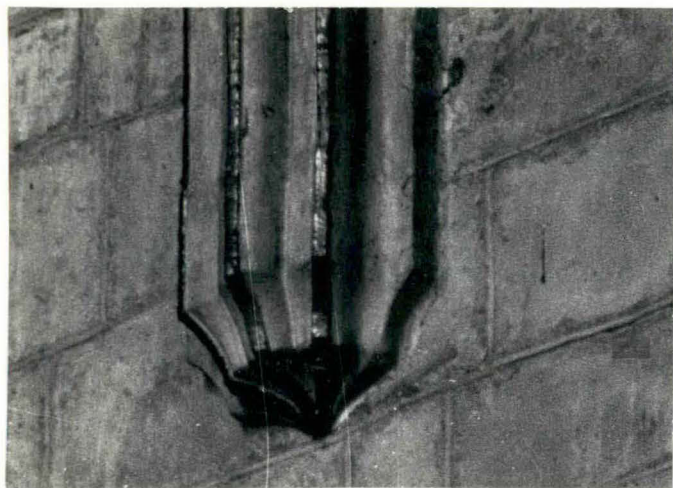
52



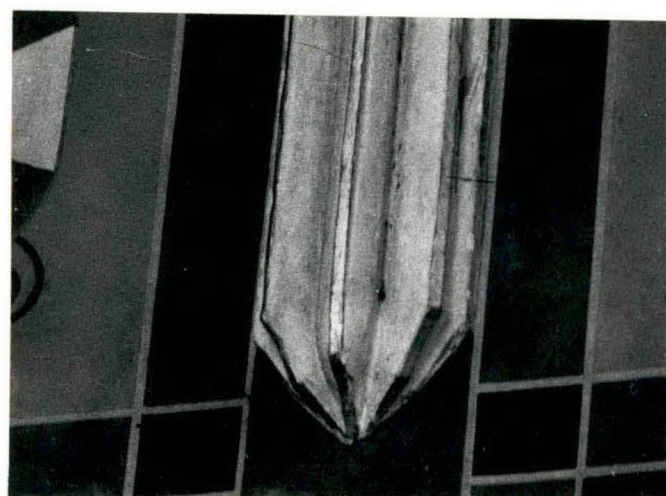
55



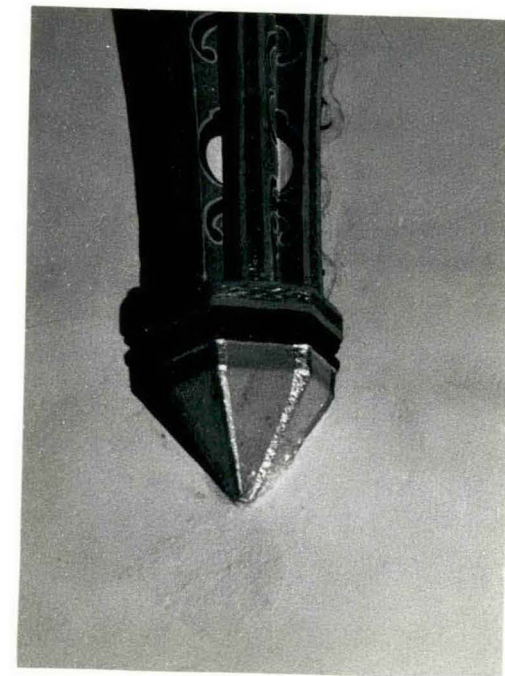
56



53



54



57



1. Miejscowość  
SANDOMIERZ

2. Obiekt (nazwa jak w karcie)  
Kościół kolegiacki p.w.  
NMP, ob.katedralny

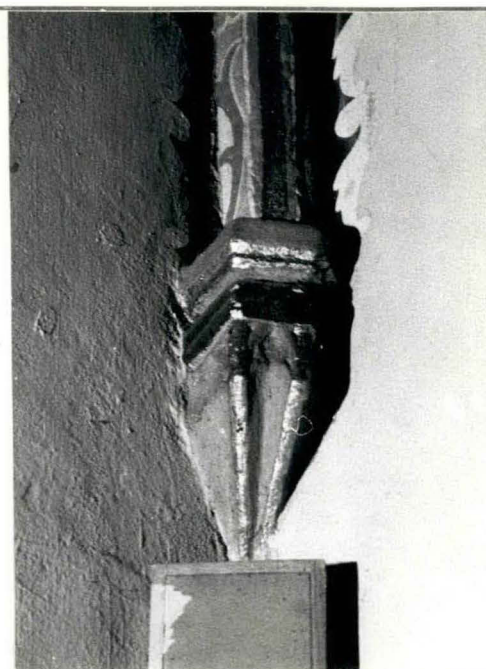
3. Zawartość wkładki (nazwa obiektu lub materiału uzupełniającego)  
fotografie



58



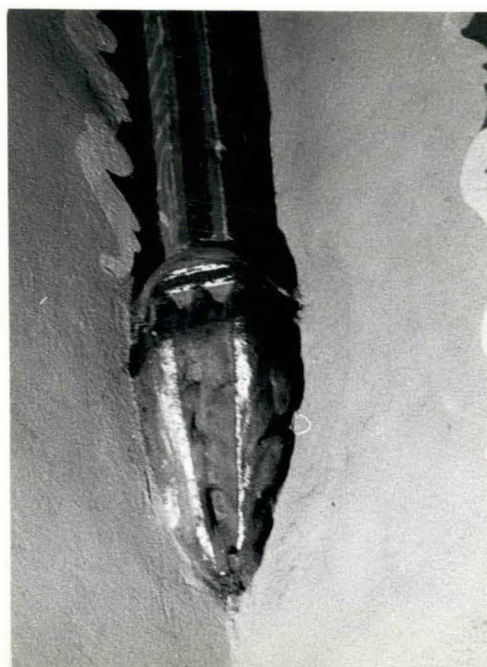
59



60



61



62



63

Wkładkę założył: Leszek Polanowski, XII.1990  
(imię, nazwisko, data)

Miejsce przechowywania negatywów: BBiDZ Tarnobrzeg

Z-d Poligr. Jan Jasiński W-wa, ul. Wolna 13, tel. 12-43-83

Wzór ODZ 1978 r.





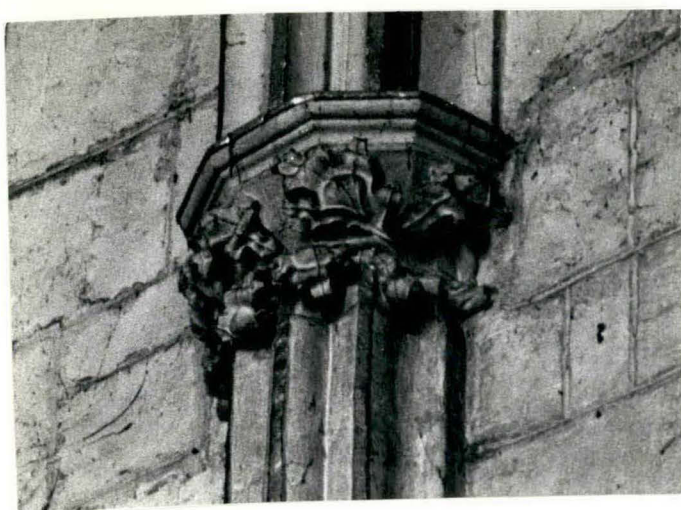
64



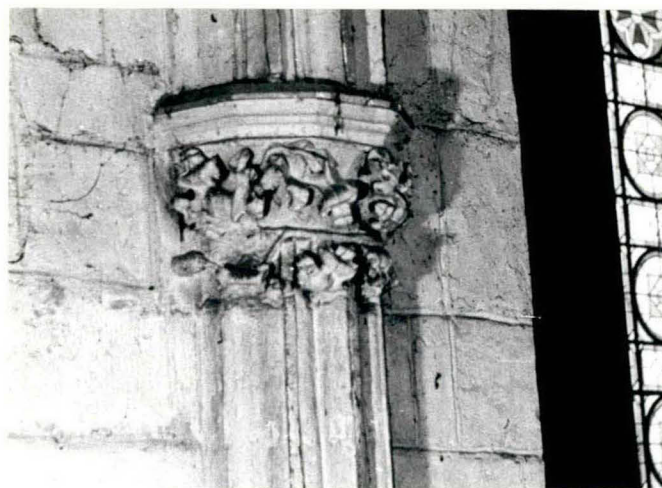
67



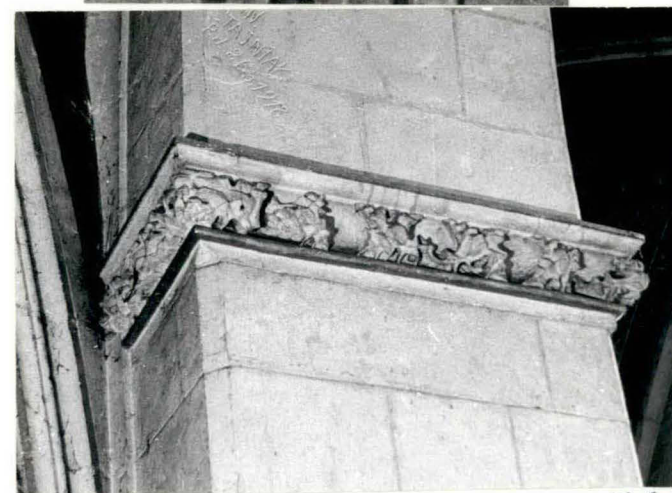
70



65



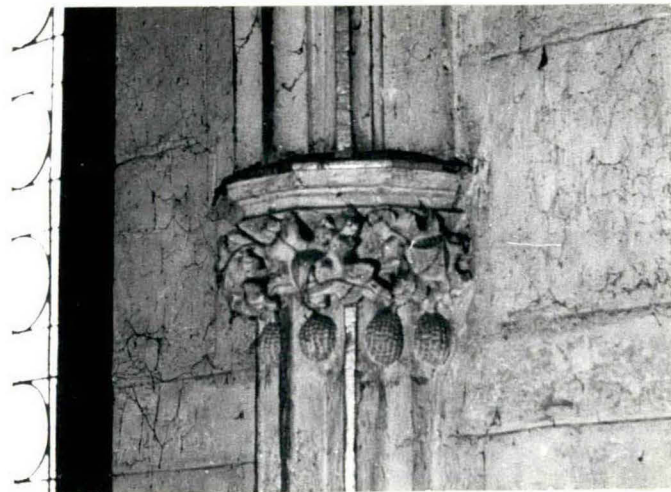
68



71



66



69



72



1. Miejscowość  
SANDOMIERZ

2. Obiekt (nazwa jak w karcie)  
Kościół kolegiacki p.w.  
NMP, ob katedralny

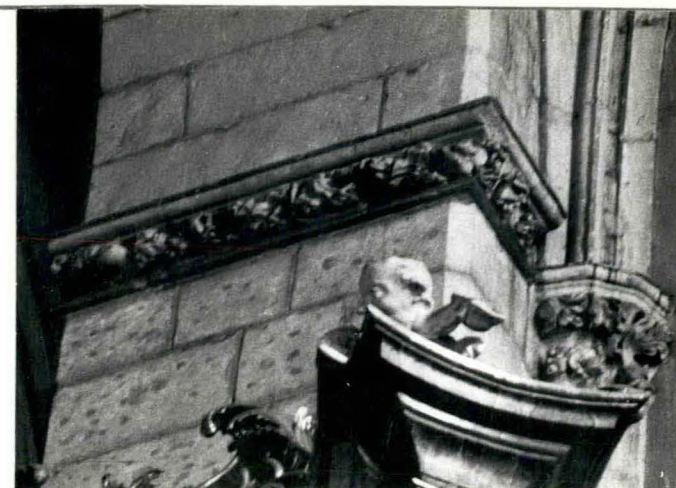
3. Zawartość wkładki (nazwa obiektu lub materiału uzupełniającego)  
fotografie



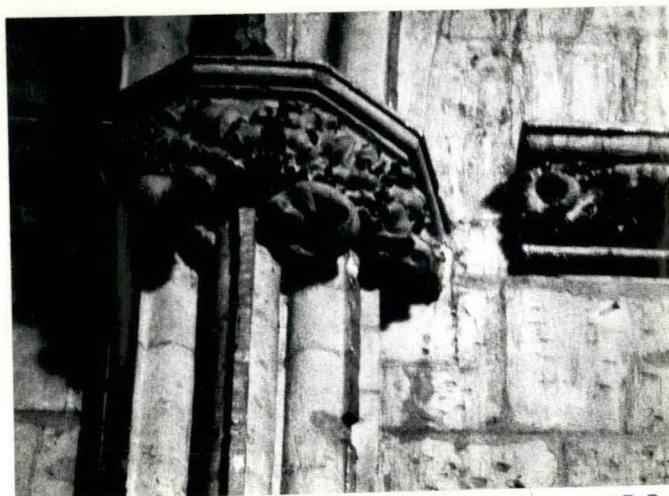
73



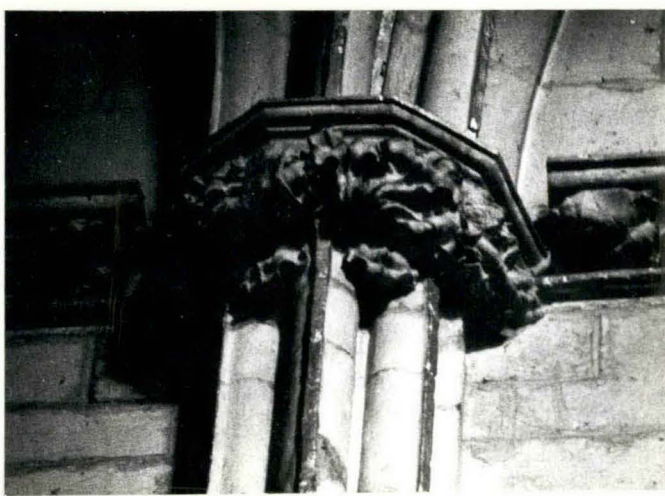
74



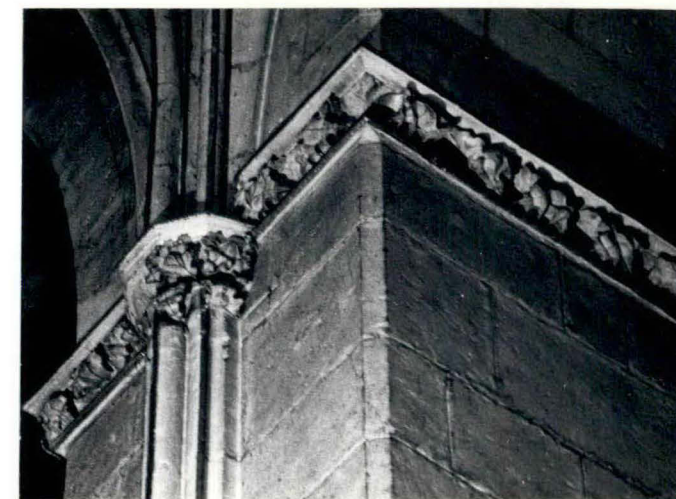
75



76



77



78

Wkładkę założył: Leszek Polanowski, XII.1990  
(imię, nazwisko, data)

Miejsce przechowywania negatywów: BBiDZ Tarnobrzeg

Z-d Poligr. Jan Jasiński W-wa, ul. Wolna 13, tel. 12-43-83

Wzór ODZ 1978 r.





79



80



81



82



83



84



85



86



1. Miejscowość

Sandomierz

2. Obiekt (nazwa jak w karcie)

Kościół kolegiacki p.w.  
NMP, ob.katedralny

3. Zawartość wkładki (nazwa obiektu lub materiału uzupełniającego)

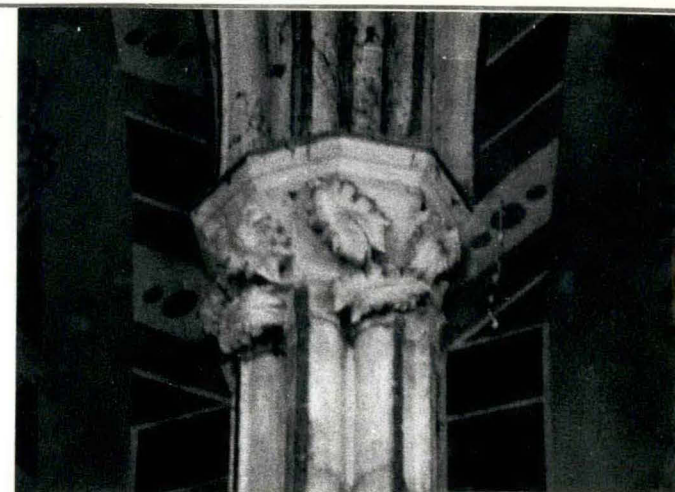
fotografie



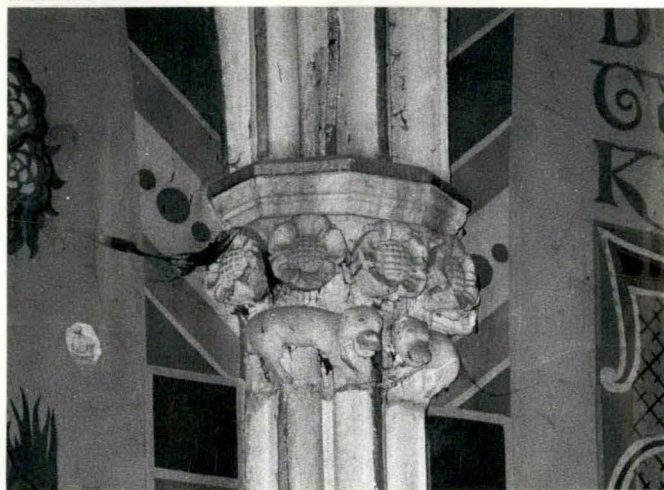
87



88



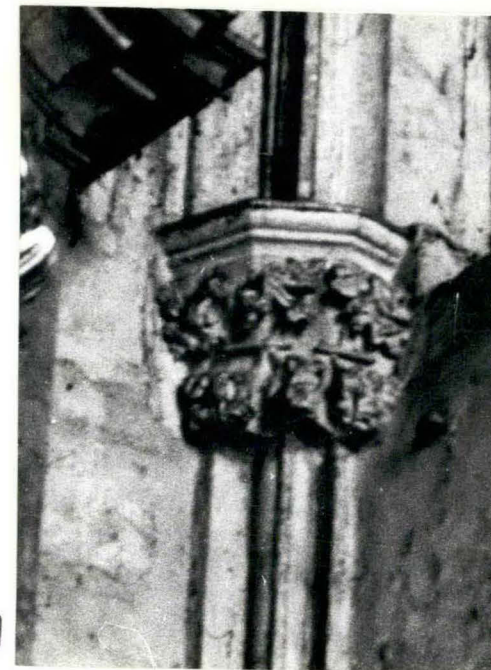
89



90



91



92

Wkładkę założył: Leszek Polanowski, XII.1990  
(imię, nazwisko, data)

Miejsce przechowywania negatywów: BBiDZ Tarnobrzeg

Z-d Poligr. Jan Jasiński W-wa, ul. Wolna 13, tel. 12-43-83





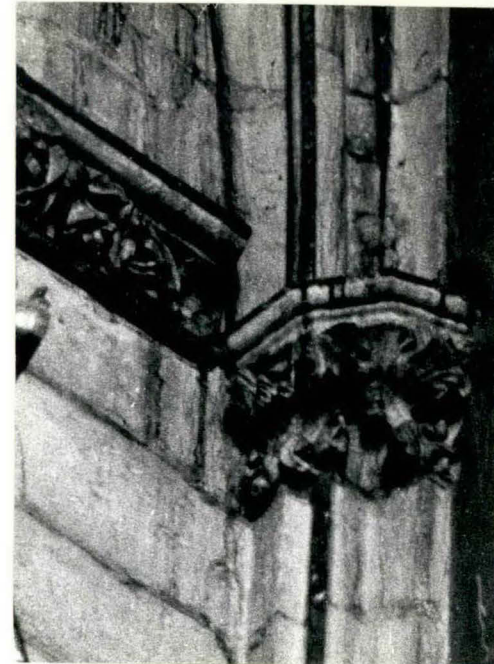
93



94



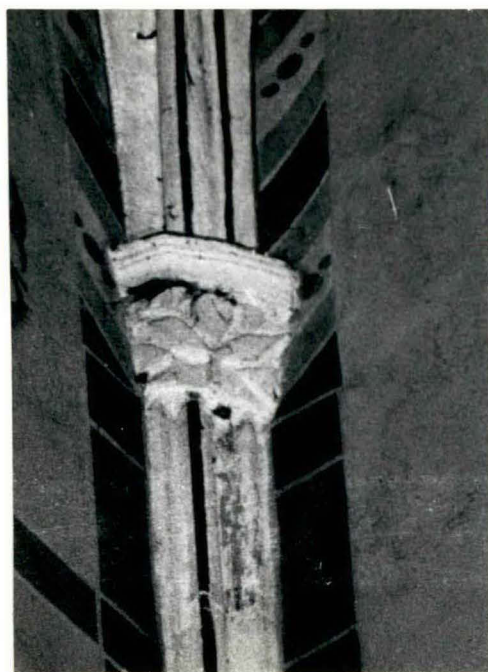
95



96



97



99



100



98



1. Miejscowość  
SANDOMIERZ

2. Obiekt (nazwa jak w karcie)  
Kościół kolegiacki p.w.  
NMP, ob. katedralny

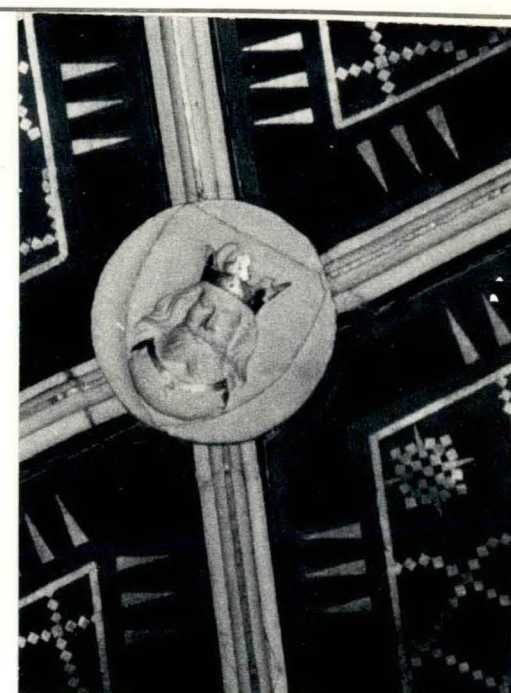
3. Zawartość wkładki (nazwa obiektu lub materiału uzupełniającego)  
fotografie



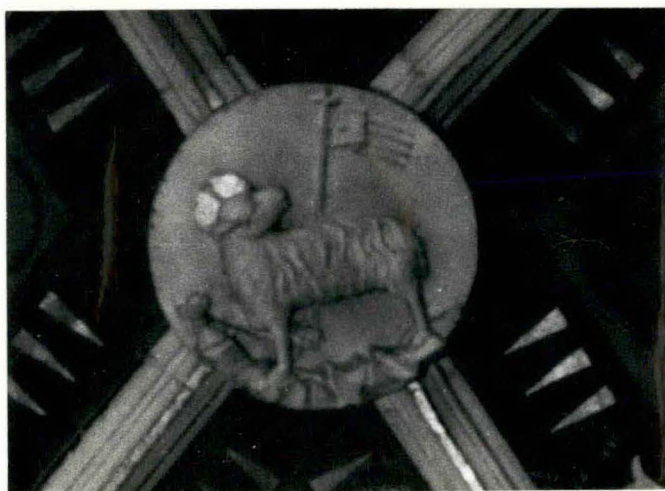
101



103



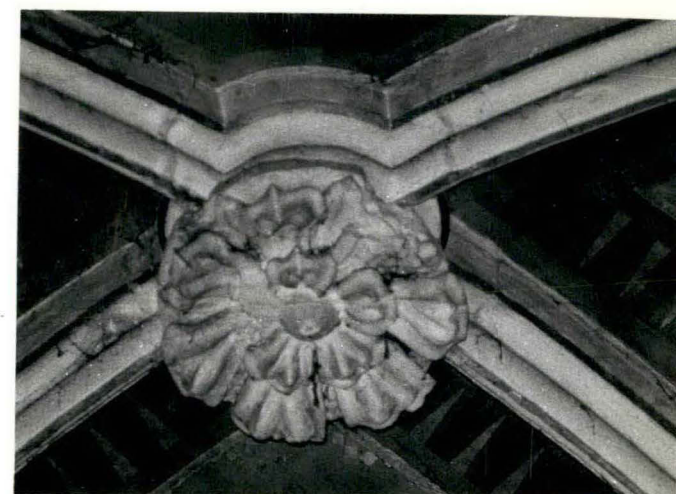
105



102



104



106

Wkładkę założył: Leszek Polanowski, XII.1990  
(imię, nazwisko, data)

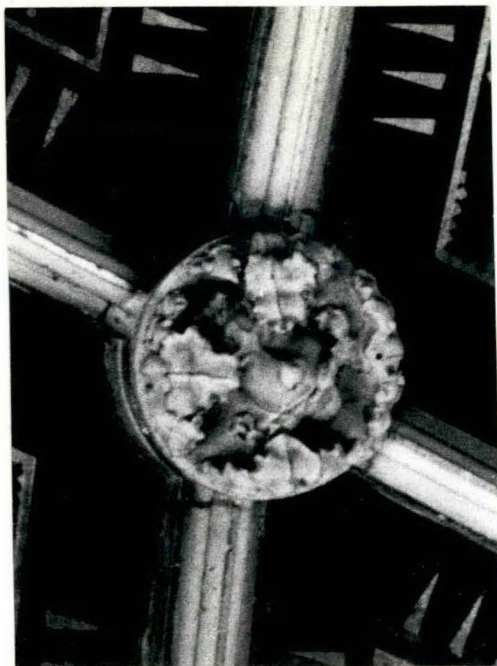
Miejsce przechowywania negatywów: BBiDZ Tarnobrzeg

Z-d Poligr. Jan Jasiński W-wa, ul. Wolna 13, tel. 12-43-83





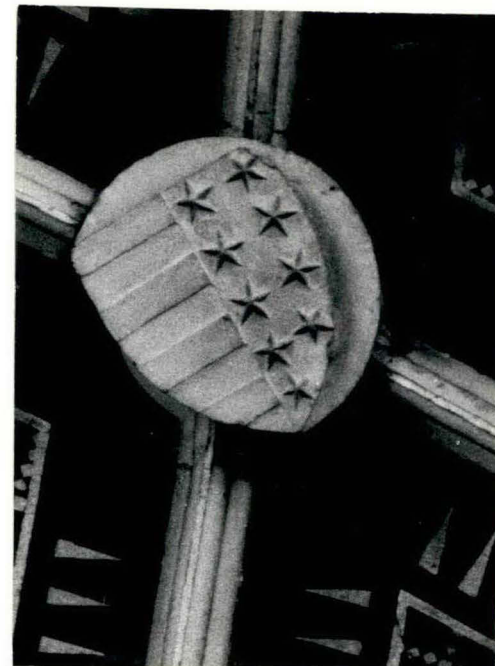
107



108



109



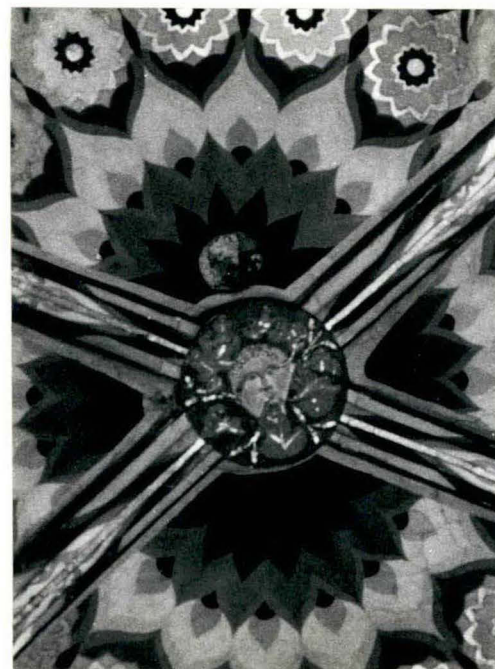
110



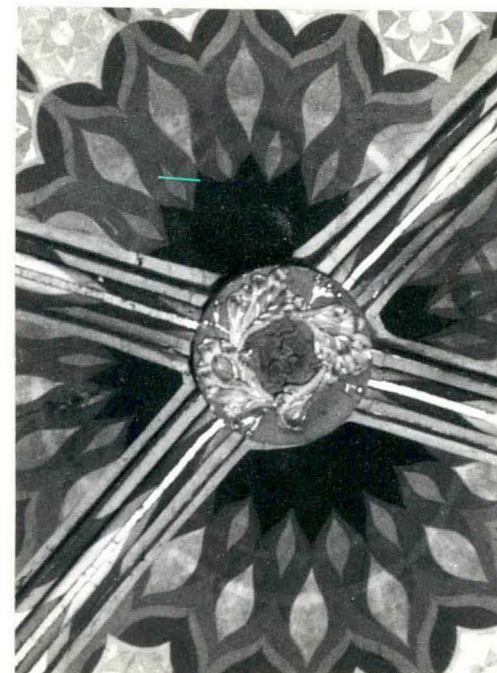
111



112



113



114



1. Miejscowość

SANDOMIERZ

2. Obiekt (nazwa jak w karcie)

Kościół kolegiacki p.w.  
NMP, ob.katedralny

3. Zawartość wkładki (nazwa obiektu lub materiału uzupełniającego)

fotografie



115



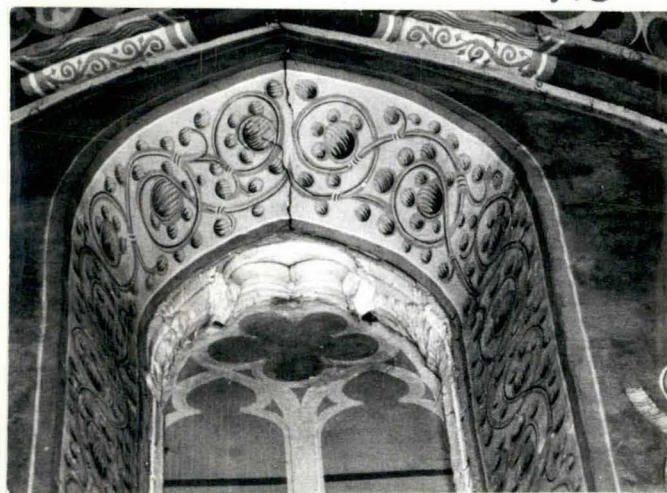
117



118



119



116



120



121



Wkładkę założył: Leszek Polanowski, XII.  
(imię, nazwisko, data)

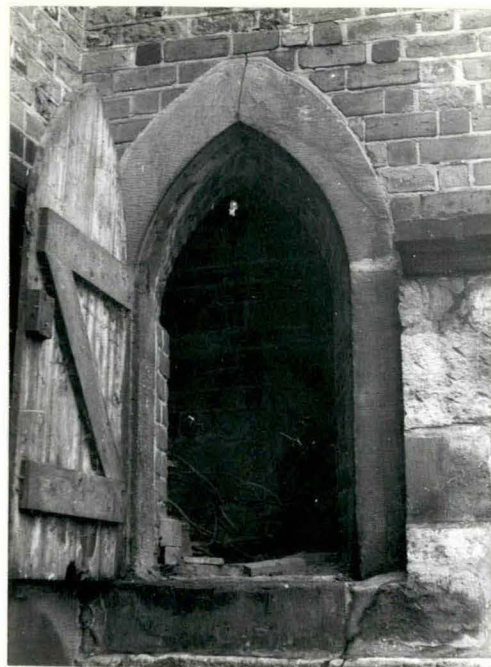
Miejsce przechowywania negatywów: BBiDZ Tarnob

Z-d Poligr. Jan Jasiński W-wa, ul. Wolna 13, tel. 12-43-83

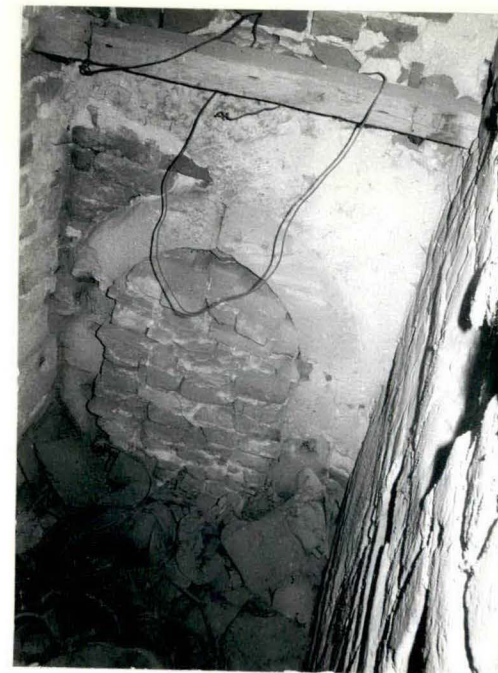




123



124



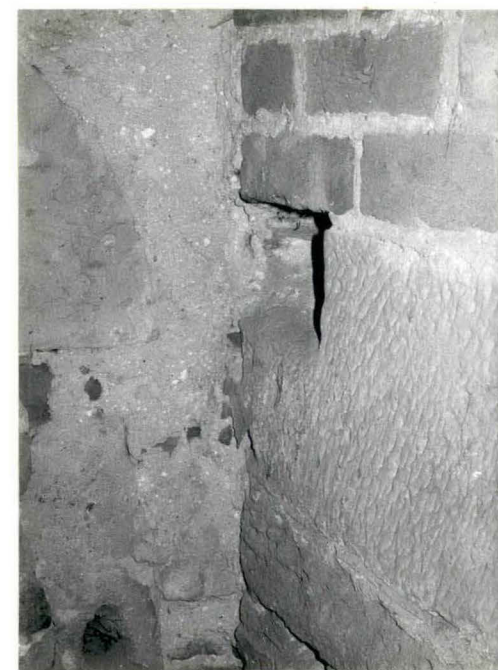
125



126



127



128



1. Miejscowość SANDOMIERZ	2. Obiekt (nazwa jak w karcie) Kościół kolegiacki p.w. NMP, ob. katedralny	3. Zawartość wkładki (nazwa obiektu lub materiału uzupełniającego) spis ilustracji
------------------------------	--	---

## Spis fotografii:

1. Widok katedry od strony pld.-zach.
2. Fasada.
- 3-5. Kruchta zach.
6. Szczyt zach.
- 7-8. Elewacja pln.
9. Kruchta pln.
10. Elewacja zakrystii i kapitułarza.
- 11-12. Klatka schodkowa kapitułarza.
- 13-14. Prezbiterium od pln. i pld.-wsch.
15. Dawna zakrystia kaplicy mansjonarskiej.
16. Składzik przy ścianie kaplicy.
- 17-18. Widok katedry od strony pld.-wsch. i pld.-zach.
19. Ciosy romańskiej kolegiaty wmurowane w pld.-wsch. narożnik korpusu.
- 20-21. Wnętrze nawy głównej w kierunku wsch. i zach.
22. Filar międzynawowy od strony nawy głównej.
23. Spływ żeber sklepiennych i służka w nawie głównej.
24. Sklepienie w nawie głównej.
25. Nawa pln. - widok w kierunku wsch.
- 26-27. Nawa pld. - widok w kierunku wsch.
28. Nawa pld. - widok w kierunku zach.
29. Wnętrze prezbiterium.
30. Pln. ściana prezbiterium.
31. Pld. ściana prezbiterium.
32. Wnętrze kaplicy mansjonarskiej.
- 33-34. Wnętrze zakrystii wikariackiej.
35. Sklepienie " " "
36. Wnętrze zakrystii kanonickiej.
- 37-38. Portal zach. - widok i strefa kapitelowa.
- 39-40. Portal pln. - " " "
- 41-42. Portal pld. - " " "
43. Portal z nawy głównej do kruchty zach.
44. Portal z nawy pln. do zakrystii.
45. Portal między zakrystiami.
- 46-47. Portale z prezbiterium do zakrystii i do kaplicy mansjonarskiej.

Wkładkę założył: Leszek Polanowski, XII.1990  
(imię, nazwisko, data)

Miejsce przechowywania negatywów: .....



48. Portal z kaplicy do prezbiterium.  
49-50. Portal z kaplicy do zakrystii kaplicy.  
51-52. Spływ żeber sklepiennych i służka w prezbiterium - widoczne zniekształcenie służki w miejscu dobudowania trójbocznego zamknięcia.  
53. Zakończenie służki w nawie głównej.  
54. " " " bocznej.  
55-56. Konsole we wsch. przęsłach naw bocznych.  
57-58. Konsole w zakrystii wikariackiej.  
59-62. Konsole w zakrystii kanonickiej.  
63-70. Kapitele służek w nawie głównej.  
71-75. Gzymsy koronujące filary międzynawowe.  
76-83. Kapitele służek na filarach od strony naw bocznych.  
84-91. Kapitele służek na ścianach naw bocznych.  
92-100. Kapitele służek w narożnikach naw.  
101-104. Zworniki w nawie głównej.  
105-106. " " płn.  
107-111. " " pld.  
112-114. " w prezbiterium.  
115-116. Pozostałości maswerków w zamurowanych pld. oknach prezbiterium.  
117-119. Pozostałości dekoracji maswerkowej ze śladami polichromii - widoczne w pomieszczeniu nad kruchtą zach.  
120-121. Konstrukcja schodów drewnianych do pomieszczenia nad kruchtą - widoczne znaki montażowe.  
122. Pld. okno pomieszczenia nad kruchtą.  
123. Zamurowane zach. okno pomieszczenia nad kruchtą.  
124. Portal wieżyczki schodkowej po stronie płn. korpusu.  
125-128. Zamurowane wejście z nawy bocznej do wieżyczki schodkowej - widok od strony schodów i detale.