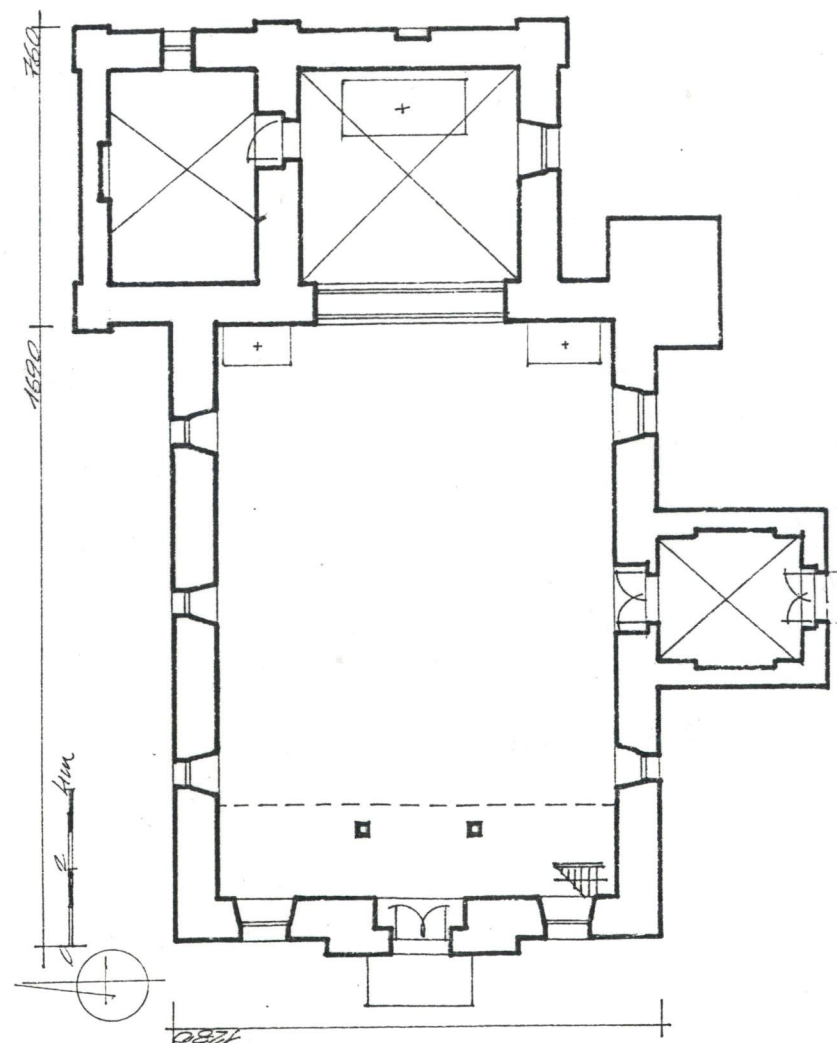
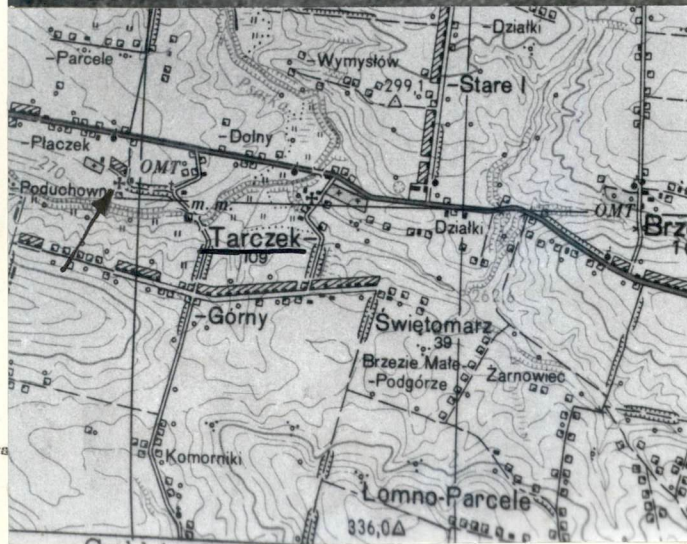
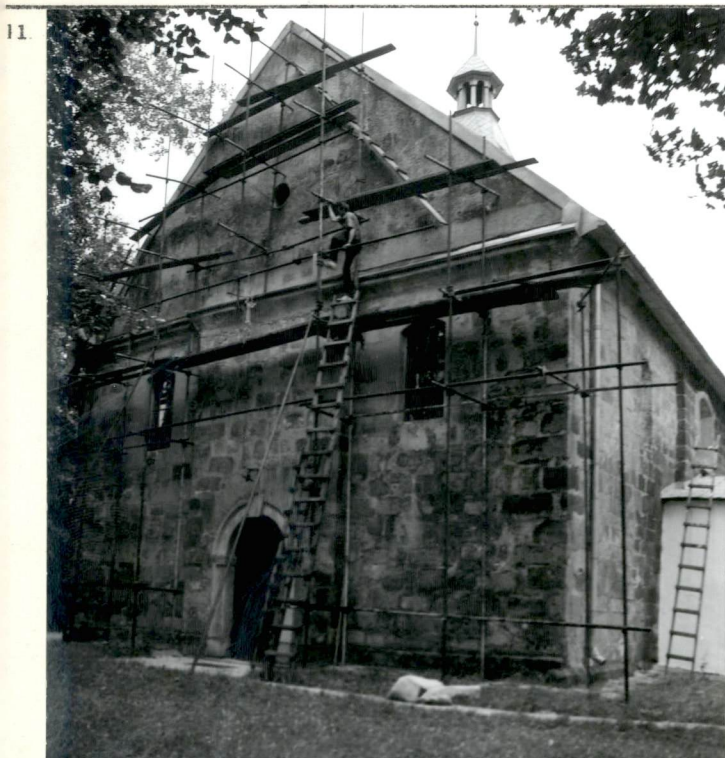


1. Obiekt 207/1  
KOŚCIÓŁ PARAFIALNY P.W. ŚW. IDZIEGO

2. Czas powstania  
2 ćw. XIII w.  
XVII w., 1945 r.

3. Miejscowość  
T A R C Z E K



4. Adres  
Tarczek  
gm. Pawłów  
nr miejscowy: .....

5. Przynależność administracyjna  
województwo Kielce  
gmina Pawłów  
pow. STARACHOWICE

6. Poprzednie nazwy i miejscowości

7. Przynależność administracyjna  
I VI 1975  
województwo Kielce  
powiat Starachowice

8. Właściciel i jego adres  
Paraf. rzym.-kat.  
w Tarczku

9. Użytkownik i jego adres  
J.W.

10. Rejestr zabytków  
Nr 166 data 11.02.1967



12. Autorzy, historia obiektu, określenie stylu.

Tarczek w 1227 r. wzmienkowany jako ośrodek dóbr biskupich. Przed 1253r. miasto lokowane na prawie niemieckim. Kościół wybudowany w 2 ćw. XIII w.. Po upadku miejscowości popada w ruinę. W XVII w. po wojnach szwedzkich odbudowany. Z tego okresu pochodzi ściana zachodnia, szczyt wschodni, zakrystia, przekształcone portale i część otworów okiennych. Po II-ej wojnie w latach 1945 - 46 restaurowany - strop nad nawą i zupełnie nowe sklepienie nad prezbiterium założone wg. śladów dawnego.

- Romański i romanizowany

13. Opis (sytuacja, materiał i konstrukcja, rzut, bryła, elewacje, unetrze i wyposażenie instalacje)

- Sytuacja: położony w zach. części wsi o bardzo rozproszonej zabudowie, przy lokalnej prowadzącej doń drodze. Na placu kościelnym otoczonym z dwóch str. drogą, połączoną z trzecią od zach. / uprawnymi polami, od półn. siedliskiem. Plac nieregularny, trawiasty ogrodzony murem z kamienia, wykreślającym od wsch. półkole, półd. biegnącym łukiem odcinkowym, od półn. i zach. prosto. W narożniku półn.-zach. drewniana dzwonnica. Na środku placu kościół, orientowany. Wokół kościoła, tuż przy murze lipy, jesiony, kasztanowce, część o charakterze pomnikowym. Brama główna od str. wsch., na osi kościoła. Bramka od półd. do plebanii i budynków gospodarczych.

- Materiał i konstrukcja: Murowany z ciosów piaskowca na zaprawie wapiennej, ściany częściowo tynkowane, częściowo z pobiałą, częściowo w naturalnym kolorze. Posadzki z płyt z szarego piaskowca, w kruchcie cementowe. Sklepienia krzyżowo-kolebkowe oraz kolebkowe z lunetami. Nad nawą strop belkowy z deskową powalą. Więźba dachowa drewniana, krokwiowo-stolcowa, z pionowymi i skośnymi parami stółców. Dach kryty blachą ocynkowaną. Okna drewniane futrynowe, wielopolowe. z kratami z kutego żelaza. Drzwi zewnętrzne drewniane, futrynowe, dwuskrzydłowe. Frontowe oklepkowane w jodełkę i nabijane po obrzeżach metalowymi ćwiekami. Drzwi boczne drewniane, deskowe, proste, na żelaznych pasowych zawiasach. Drzwi z. kruchty do nawy z żelaza kutego osadzone w węgarach z piaskowca. Wewnętrzne główne przeszklone, niezabytkowe. Drzwi do zakrystii drewniane, deskowe na trzech rozkuty, wydłużonych zawiasach osadzone w kamienne węgary. Chór muzyczny drewniany, nadwieszony i podparty na dwóch słupach.

- Rzut: Orientowany. Złożony z korpusu, prezbiterium, zakrystii, kruchty. Korpus jednokorpusowy, prostokątny. Prezbiterium na wzdłużnej osi nawy prawie o połowę od niej krótsze i węższe. Przylega doń od str. półn. zakrystia, równa mu długością lecz nieco węższa. Kruchta na osi poprzecznej nawy, przy jej półd. boku prostokątna, niewielka.

- Bryła: rozczłonkowana, złożona z przylegających do siebie prostopadłościanów. Dominuje zwarty prostopadłościan nawy nakryty dwuspadowym dachem, z lekko zryzalitowym występnym murem od str. fasady. Narożnik półd.-wsch. z murem opracowanym w typie skarpy, przełamany na 1/3 wys. i zwężający się ku górze. Prezbiterium równe nawie wysokością, nakryte niezależnym dwuspadowym dachem o niższej kalenicy przy jednakowych spadkach połaci dachowych. Zakrystia o połowę niższa, nakryta dwuspadowym dachem którego półn. połacie stanowi przedłużenie połaci dachowej prezbiterium a wsch. ustawiona została prawie pionowo. Kruchta równa wys. zakrystii, nakryta dwuspadowym dachem, spłaszczonym w stosunku do pozostałych. Na środku dachu nawy głównej wysoka sygnaturka.

- Elewacje: z odsłoniętym wątkiem ciosów piaskowca, tylko kruchta boczna oraz narożna "skarpy" tynkowane i bielone. Wokół kościoła opaska z płyt piaskowca. Płyta pod narożnikiem półn.-wsch. kruchty z napisem fundacyjnym /?/. Nawa z cokolikiem. Gzymsy wieńczące zakryte, z nim tylko fasada oraz w elewacji półd. tuż przy narożniku zach. jego fragment.

Fasada /zach./ trójosiowa, do gzymsu wieńczącego na osi środkowej zryzalitowany fragment muru. Na osi portal główny, półkoliście zwieńczony. Po bokach występu muru, pod gzymsem wieńczącym dwa zwieńczone odcinkowo okna. Szczyt płaski, nieogzysowany, na osi prosty okulus. Gzyms wieńczący lekko wyładowany o profilu złożonym



sowane, na osi prosty okulus. Gzyms wieńczący lekko wyładowany o profilu złożonym z listwy, wydatnej ćwierćwklęsłej, listwy. Oprawa portalu z szarego piaskowca.  
c.d. opisu na wkładce nr 1.

14. Kubatura	15. Powierzchnia użytkowa	16. Przeznaczenie pierwotne	17. Użytkowanie obecne
ok. 2494 m <sup>3</sup>	nawa - 162 m <sup>2</sup> prezbiterium - 32 m <sup>2</sup> zakrystia - 22 m <sup>2</sup> kruchta - 11 m <sup>2</sup>	sakralne	sakralne
18. Prace budowlane i konserwatorskie, ich przebieg i dokumentacja		19. stan zachowania (fundamenty, ściany zewnętrzne, ściany wewnętrzne, sklepienia, stropy, konstrukcje dachowe, pokrycie dachu, wyposażenie i instalacje)	
Restaurowany w latach 1930, 1945-46, 1952-54. Wymiana pokrycia dachu w latach 1989-1990.		Ściany - dobry Strop i sklepienie - dobry Pokrycie dachu - dobre Stolarka okienna i drzwiowa - dobre	
		20. Najpilniejsze postulaty konserwatorskie	

21. Akta archiwalne (rozmiar, numer i miejsce przechowania)

24. Uwagi różne

22. Bibliografia

1. Katalog Zabytków Sztuki w Polsce, pow. Iłża, s-23, 1957 r.
2. Słownik Geograficzny Królestwa Polskiego i innych krajów słowiańskich, Warszawa 1982 r., T-XII, s-165
3. Świechowski Z. - Budownictwo romańskie w Polsce, Wrocław 1963 r.
4. Świechowski Z., Zachwatowicz J. - Dzieje budownictwa w Polsce T-1, Warszawa 1964 r.
5. Szydłowski T. - Murowane kościoły wiejskie XII i XIII w. w dzielnicy krakowskiej i sandomierskiej. Sprawozdanie PAU 31, 1927 r. nr 9, s-7-8
6. Szydłowski T. - Pomniki architektury epoki piastowskiej w woj. krakowskim i kieleckim, Kraków 1928 r.
7. Walicki M. - Sztuka Polska przedromańska i romańska do schyłku XIII wieku, Warszawa 1971 r., s-160, 165, 242, 686, 766, 767,
8. Wawrzeniecki M. - Kościół ciosowy, romański, św. Idziego w Tarczku, Sprawozdanie KHS 8, 1912 s. L-III
9. Wiśniewski J. - Dekanat Iłżecki, Radom 1909-11, s-228-309
10. Tymieniecki K. - Ze studiów nad dziejami osadnictwa i kultury w średniowiecznej Polsce, Kielce 1917

25. Opracował

tekst mgr Janusz Maraśkiewicz 1990.VII

imię, nazwisko, data, podpis

plan, rysunki mgr Janusz Maraśkiewicz 1990.VII

imię, nazwisko, data, podpis

zdjęcia fotogr mgr Janusz Maraśkiewicz 1990.VII

imię, nazwisko, data, podpis

miejsce przechowania negatywów BDZ Kielce

Karta po wypełnieniu podlega ochronie na podstawie przepisów prawa autorskiego

26. Adnotacje o inspekcjach, informacje o zmianach (daty, imiona i nazwiska wypełniających)

27. Załączniki

Wkładki - szt. 3



1. Miejscowość

TARCZEK

2. Obiekt (nazwa jak w karcie)

Kościół paraf.p.w.Św.Idziego

3. Zawartość wkladki (nazwa obiektu lub materiału uzupełniającego)

opis , fotografie, plany

c.d. opisu:

niż w nawie. Ściana pld. z oknem na osi, wsch. okienkiem, zach. z drzwiami do zakrystii oraz oknem nad nimi. Otwór drzwiowy prostokątny w architektonicznej opasce z szerego piaskowca, z gzymsem naddrzwiowym. Okienko wąskie w kształcie zbliżone do oryginalnych okien nawy. Na ścianach bocznych skromne fragmenty polichromii jak w nawie. W ścianie pld. nisza piskiny. Ściana wsch. z oknem jak zach. i fragmentami polichromii, jak pozostałe. Przy narożniku pld. polichromowana postać biskupa.

Zakrystia: - nakryta sklepieniem kolebkowym z z lunatami, z posadzką z płyt piaskowca, oświetlona oknem od wsch.. Okno bez rozglifienia. Ściany i sklepienie tynkowane i bielone na biało. W ścianie pld. obudowana nisza.

Kruchta - nakryta sklepieniem kolebkowo-krzyżowym z cementową, płytową posadzką. W ścianach bocznych nisze zwieńczone odcinkowo. Ściany i sklepienie tynkowane i bielone na biało.

- Wypożazenie: ołtarz główny 1 ćw.XVI w., ołtarz boczny lewy 1 ćw.XVII w., ołtarz boczny prawy 2 poł.XVII w., ambona 2 poł XVII w., chrzcielnica I z XIII w./?/.

- Instalacje: elektryczna

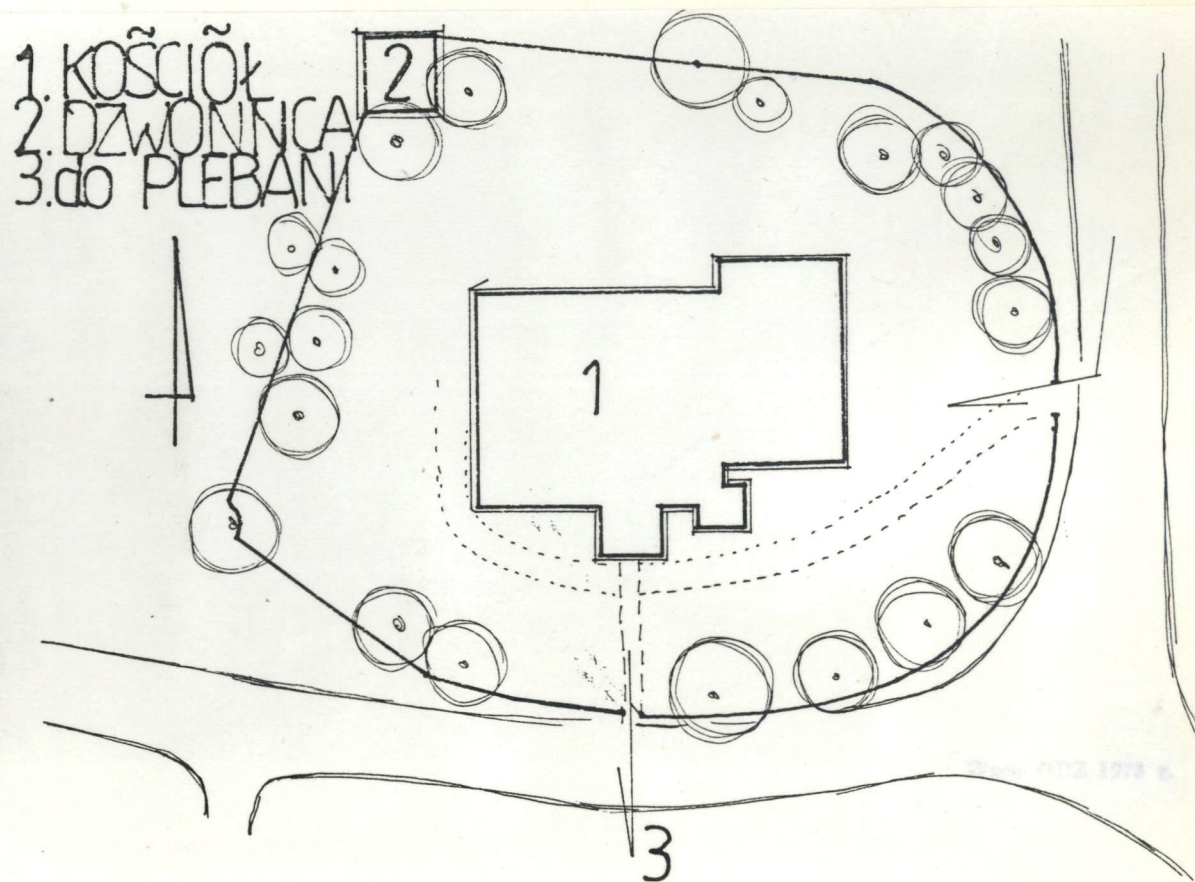


Wkładkę założył: mgr Jan Maraśkiewicz XII.1990 r.

(imię, nazwisko, data)

Miejsce przechowywania negatywów: BBiDZ Kielce

OZGraf. Z.P. Ostróda zam. 699 nakł. 23.600









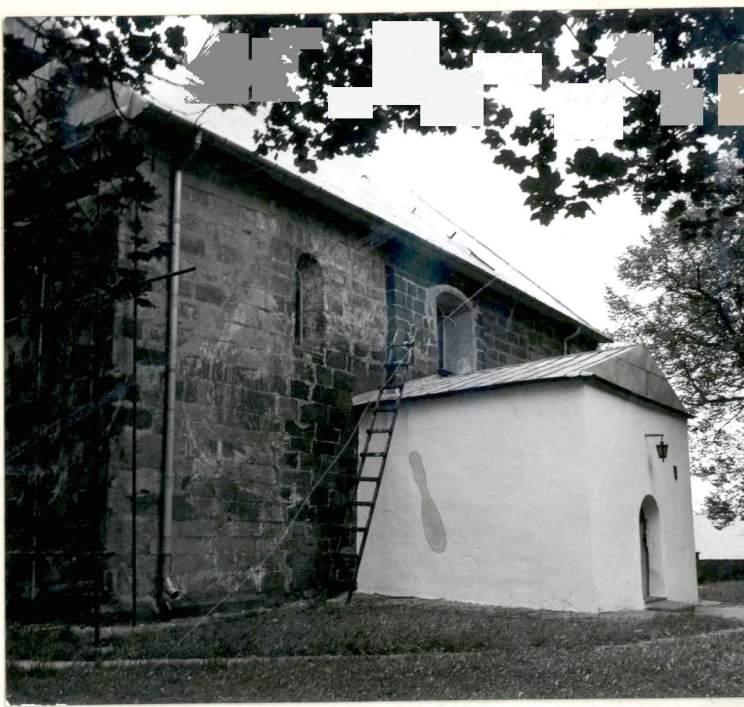
1. Miejscowość  
TARCZEK

2. Obiekt (nazwa jak w karcie)  
kościół par.p.w.Św, Idziego

3. Zawartość wkładki (nazwa obiektu lub materiału)  
fotografie







Handwritten text at the bottom of the page, likely a caption or description of the photographs.