

1. Obiekt

KOŚCIÓŁ PAR. P.W. MATKI BOSKIEJ CZĘSTOCHOWSKIEJ

2. Czas powstania

1621 r.

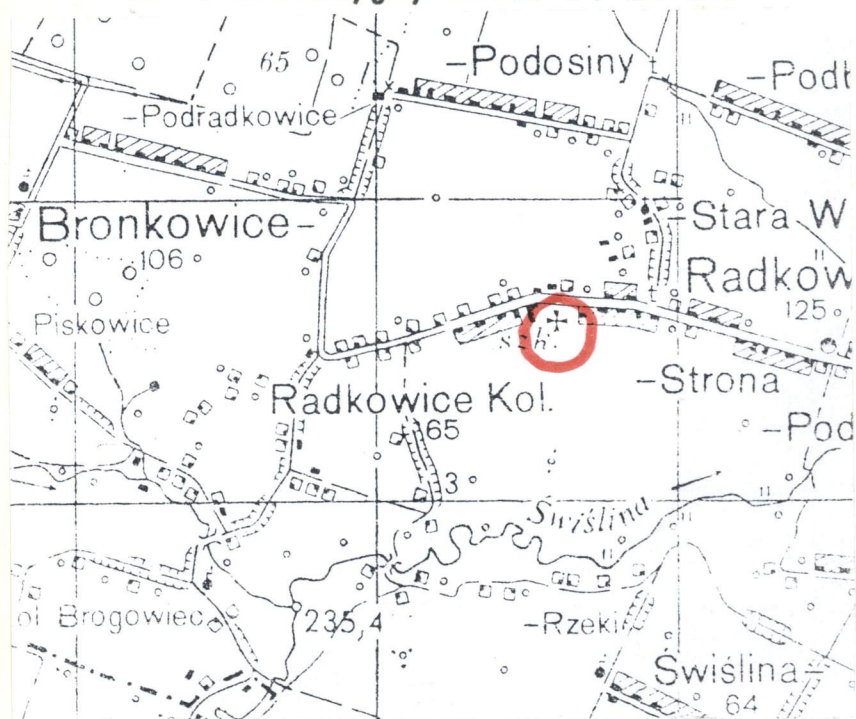
3. Miejscowość

RADKOWICE
/dawniej Miedzierza/

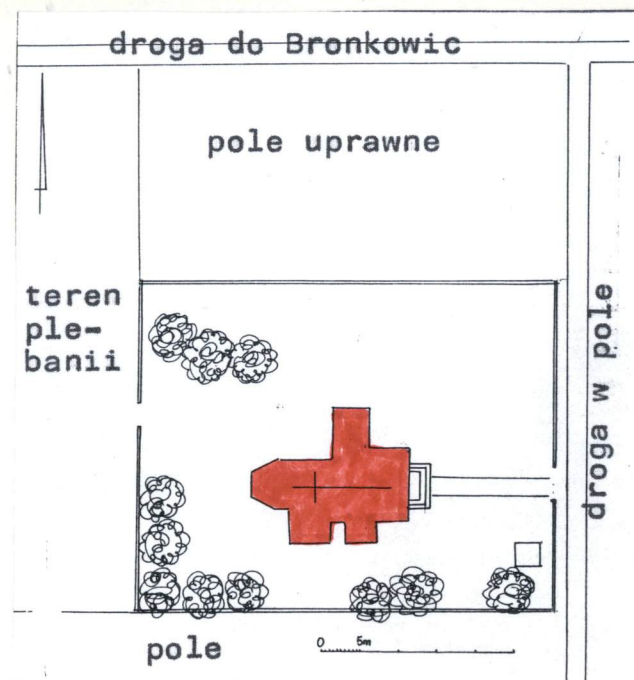
11. Zdjęcia. rzut, przekrój, sytuacja, orientacja

Widok kościoła od pn

Plan orientacyjny skala 1 : 25 000



Plan sytuacyjny kościoła



4. Adres Radkowiec Kolonia nr 5
27-124 Pawłów

nr hipoteczny

5. Przynależność administracyjna

województwo kieleckie

gmina Pawłów

pow. STARACHOWICE

6. Poprzednie nazwy miejscowości

7. Przynależność administracyjna
przed 1 VI 1975

województwo kieleckie

powiat Ilża

8. Właściciel i jego adres

Parafia rzymskokatolicka w
Radkowicach, Radkowiec Kolonia
nr 5, 27-124 Pawłów

9. Użytkownik i jego adres

j.w.

10. Rejestr zabytków

Nr 227

data 2.X. 1956

Miedzierza, oddalona ok. 14 km od Końskich, należała w 1508 r. do Jana i Adama Niemierzów.

Kościół modrzewiowy p.w. św. Stanisława i św. Anny zbudował w 1621 r. Stanisław z Przeręba Przerębski, starosta opoczyński i radomski, poseł na sejm i dziedzic Miedzierzy.

2 września 1685 r. kościół był konsekrowany przez Wojciecha Stawowskiego biskupa.

O historii kościoła w XVIII w. i w 1 poł. XIX w. brak jest danych, tym bardziej iż stanowił on filię kościoła w Radoszycach.

Z inwentarza kościoła z 1867 r. wynika, że w tym czasie miał on plan identyczny jak obecnie /do prezbiterium przylegała zakrystia, do nawy kaplica i kruchta od pn./ Kościół był orientowany, miał prezbiterium po stronie wsch.

W oknach prezbiterium i kaplicy na szybkach oprawnych w ołów znajdowały się malowane przedstawienia o charakterze ludowym pochodzące z początku XVII w. i kartusze herbowe.

W l. 1907-1913 obok starego kościoła w Miedzierzy został wystawiony nowy murowany neoromański. Przeniesiono doń wyposażenie ze starszego obiektu sakralnego, m.in. ołtarze o charakterze barokowym i ambonę.

W 1957 r. drewniany kościół został rozebrany i przeniesiony do miejscowości Radkowie. Udało się także odzyskać znaczną część jego oryginalnego wyposażenia.

Styl - kościół drewniany z 1621 r. - barokowy.

Sytuacja - kościół par. we wsi Radkowie nad Świśliną, na pn.-zach. od Pawłowa, po stronie pd. drogi do Bronkowic, na równinie. Położony pośrodku prostokątnego placu ogrodzonego murem kamiennym, osłoniętym daszkiem gontowym. Zwrócony prezbiterium na zach. Po stronie pd.-wsch. kościoła dzwonnica konstrukcji słupowej, nieoszalowana. Wokół kościoła - opaska odwadniająca z kamienia, ścieżki komunikacyjne z płyt chodnikowych.

Materiał i konstrukcja - kościół konstrukcji zrębowej, na podmurówce kamienniej nietynkowanej, z zewnątrz szalowany pionowo deskami z listwowaniem. Ściany od wewnątrz opięte lisicami. Stropy belkowe odeskowane. Więźba konstrukcji storczykowej z podwójną kratownicą; krokwie przedłużone przypustnicami. Pobicie dachów gontowe, sygnaturka z hełmem pobitym blachą. Okna drewniane o różnych kształtach /prostokątne, niektóre zamknięte łukiem obniżonym, okrągłe/, w niektórych - barwione szybki oprawione w ołów. Drzwi drewniane, jedno lub dwuskrzydłowe, deskowe, jednostronnie opierzone klepkami. Między nawą a kaplicą drewniana ażurowa bramka rzeźbiona. Schodki frontowe betonowe, założone wokół prostokątnego podestu, - na chór muzyczny - jednobiegowe drewniane szczebelkowe. Podłogi drewniane z tarcic.

Rzut - kościół jednonawowy. Nawa kwadratowa, do której od zach. przylega węższe prostokątne prezbiterium, zamknięte trójbocznie. Po stronie pd. prezbiterium - prostokątna zakrystia, w niewielkiej od niej odległości - przy nawie - nieduża, też prostokątna kruchta pd. Po stronie pn. nawy /przy jej krańcu zach./ duża kwadratowa kaplica.

Bryła - kościół jednonawowy. Nawa krótka prostopadłościenna, do której przylega węższe prostopadłościenne prezbiterium, zamknięte trójbocznie, tej samej wysokości. Nad nimi jeden wspólny dach dwupadowy; nad nawą rozpiaszczony, z półszczytem od zach. a nad zach. krańcem prezbiterium przechodzący w trójpołaciowy. Po stronie pd. prezbiterium niższa zakrystia - prostopadłościenna, pod dachem namiotowym o silnie odgiętych połaciach. Obok niej, przy nawie - podobna w kształcie kruchta pod daszkiem trójpołaciowym. Po stronie pn. nawy /przy krańcu zach./ nieco tylko od niej niższa, prostopadłościenna kaplica pod osobnym dachem namiotowym. Na kalenicy głównego dachu - osmioboczna wieżyczka na sygnaturkę, z arkadkową latarnią, pod hełmem ostrosłupowym.

Elewacje - na kamiennej podmurówce, z podwalinami osłoniętymi wąskim okapnikiem, szalowane pionowo deskami z listwowaniem. Wydatne okapy wsparte są na wysuniętych, dekoracyjnie podciętych końcówkach belek stropowych.

Elewacja frontowa - ściana wsch. nawy, w kształcie prostokąta/leżącego/, zwieńczona półszczytem. Na osi - prostokątny otwór wejściowy zamknięty górą łukiem odcinkowym, osłonięty wąskim okapikiem. Przed nim prostokątny podest wokół którego założone z trzech stron schodki betonowe. W górnej części elewacji - dwa otwory okienne okrągłe, pod każdym zawieszony dzwon

14. Kubatura ok. 800 m ³	15. Powierzchnia użytkowa ok. 180 m ²	16. Przeznaczenie pierwotne sakralne	17. Użytkowanie obecne sakralne
18. Prace budowlane i konserwatorskie, ich przebieg i dokumentacja grudzień 1958 - przeniesienie kościoła z Miedzierzy do Radkowic, 1961 r./?/ - PKZ Toruń opracowały "Inwentaryzację okien" 1964 r. - PKZ Toruń sporządziły "Projekt podstawowy stolarki okiennej...", O. Dąbrowska opracowała "Projekt ogrodzenia...", 1965 r. - ułożono opaskę wokół kościoła i chodnik na placu przykościelnym, 1968 r. - PKZ Toruń opracowały projekt montażu okien sporządzono także projekt lamp i kinkietów do kościoła. 1978 r. - opracowano projekt budowy plebanii. 1982 r. - 1984 r. - pokryto kościół gontem na dubelt, 1988 r. - A. Mitka, A. Koszarska, S. Szkodlarska opracowały dokumentację konserwatorską ołtarza głównego, pokryto daszek dzwonnicy gontem, wymieniono deski szalunkowe. 1989/1990 r. - A. Mitka, A. Koszarska, S. Szkodlarska sporządzili dokumentację ołtarzy bocznych.		19 Stan zachowania (fundamenty, ściany zewnętrzne, ściany wewnętrzne, sklepienia, stropy, konstrukcje dachowe, pokrycie dachu, wyposażenie i instalacje) - podmurówka - w stanie dobrym, opaska odwadniająca wykonana w sposób prawidłowy. - ściany- deski szalunkowe w stanie dostatecznym, na ścianach zrębu brak widocznych śladów działalności drewnojadów, - stropy w stanie dobrym, - więźba dachowa w stanie dobrym, drewno suche, brak śladów obecności drewnojadów, - gont w stanie dostatecznym, brak widocznych ubytków. 20. Najpilniejsze postulaty konserwatorskie - impregnacja desek szalunkowych, ścian zrębu, stropów, więźby dachowej środkami zabezpieczającymi, przeciw owadom i p.poż.	

21. Akta archiwalne (rodzaj akt, numer i miejsce przechowywania)

Archiwum Diecezji Sandomierskiej. Akta konsystorskie parafii w Miedzierzy, bez sygn.

22. Bibliografia

- J.Wiśniewski: Dekanat konecki, Radom 1913,
- A.Bastrzykowski: Zabytki kościelne budownictwa drzewnego w diecezji sandomierskiej, Kraków 1930,
- Katalog zabytków sztuki w Polsce.T.III.Województwo kieleckie, z. 5.Powiat konecki, Warszawa 1954, s.221

23. Źródło ikonograficzne i fotografie (rodzaj, miejsce przechowywania, sygnatury)

24. Uwagi różne

25. Opracował

tekst mgr Anna Adamczyk XI 1995

imię, nazwisko, data, podpis

plany, rysunki j.w.

imię, nazwisko, data, podpis

zdjęcia fotogr. j.w.

imię, nazwisko, data, podpis

miejsce przechowywania negatywów PSOZ Kielce

Karta po wypełnieniu podlega ochronie na podstawie przepisów prawa autorskiego

26. Adnotacje o inspekcjach, informacje o zmianach (daty, imiona i nazwisko wypełniających)

27. Załączniki

wkładka 1 - 3,

1. Miejscowość RADKOWICE	2. Obiekt (nazwa jak w karcie) KOŚCIÓŁ PAR.	3. Zawartość wkładki (nazwa obiektu lub materiału uzupełniającego) C.d. p. 13, rzut kościoła na odwrociu.
-----------------------------	---	--

c.d. p. 13.

pod daszkiem pulpitu. Elewacja pd. ze ścianą nawy i prezbiterium przysłoniętymi niższymi prostopadłościennymi przybudówkami :zakrystią pod dachem namiotowym i kruchtą - pod trójpołaciowym. Niewielka przeszerzeń między nimi pełni funkcję prowizorycznego przedsionka, pod daszkiem pogrążonym. Nad wejściem do niego między ścianą zakrystii a kruchtą - masywna belka podcięta łukiem odcinkowym. W ścianie pd. zakrystii - dwa okrągłe otwory okienne. Takież okienko w ścianie nawy /nad kruchtą/. Elewacja pn. z prostopadłościenną kaplicą przystawioną do nawy, na krańcu zach., prawie tej samej wysokości, pod wysokim dachem namiotowym o odgiętych połaciach, zwieńczonym smukłą sterczyną. Otwory okienne kaplicy - prostokątne, rozmieszczone po jednym, na osi każdej ze ścian. Okna nawy i prezbiterium ujednolicone, na jednej wysokości, prostokątne, górą zamknięte łukiem odcinkowym. Takież dwa okna po obu stronach trójbocznego zamknięcia prezbiterium. Nad całością góruje smukła wieżyczka na sygnaturkę na ośmiobocznej ogzysowanej podstawie, z arkadkową latarnią, nad którą ostrosłupowy hełm. Na hłemie sterczyna z krzyżem.

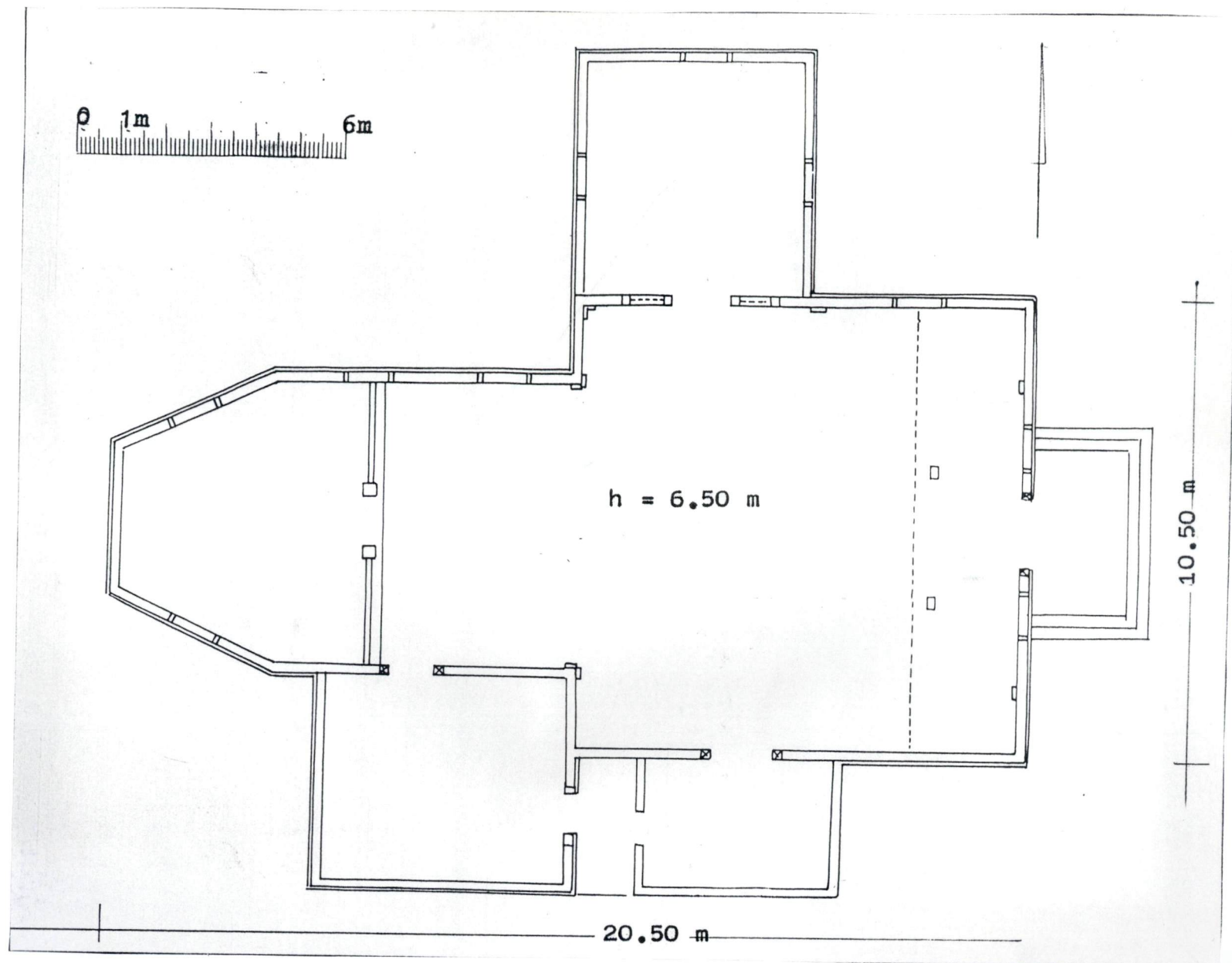
Wnętrze - jednonawowe. Nawa kwadratowa, do której przylega węższe prostokątne prezbiterium, z trójbocznym zamknięciem od zach. Nad nimi jeden strop płaski, odeskowany. Otwór tęczowy prostokątny, o ściętych górnych narożnikach przez wysunięte ozdobnie podcięte końcówki belek zrębowych. Belka tęczowa prosta, na końcach podparta kroksztynami; nad nią - na osi - podwieszony do stropu - krucyfiks. Po bokach krucyfiksury figury Matki Boskiej i Sw. Jana Chrzciciela, stojące na belce. Ściany opięte lisicami. Otwory okienne nawy i prezbiterium - ujednolicone, w kształcie stojących prostokątów, zamkniętych łukami odcinkowymi. Nawa ma tylko jedno okno od pd. zaś prezbiterium - cztery. W ścianie wsch. i pd. nawy tylko małe okrągłe okienka. Przy ścianie wsch. nawy - drewniany chór muzyczny, z prostą balustradą i podestem wspartym na trzech arkadach o łuku koszowym. Między arkadami - dwa filarki. W ścianie pn. nawy - w przejściu do kaplicy trójdzielna ażurowa bramka drewniana. W jej środkowej części ostrołukowy otwór wejściowy, boczne z ukośną kraćtownicą z motywem czteroliścia. Podłogi w całym kościele drewniane.

Wyposażenie - cztery ołtarze drewniane o charakterze barokowym, takież ambona, żeliwna przegroda chórowa.

Instalacje - elektryczna i odgromowa.

Wkładkę założył: mgr Anna Adamczyk XI 1995 r.
(imię, nazwisko, data)

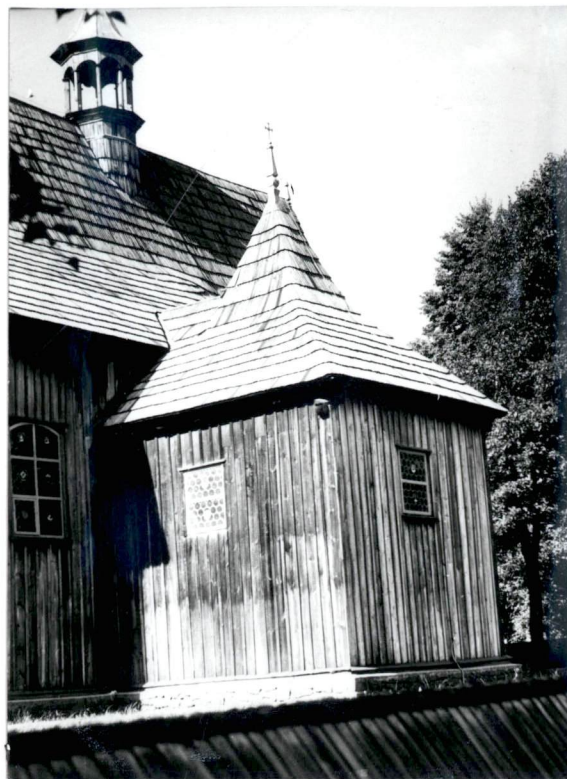
Miejsce przechowywania negatywów: PSOZ Kielce



1. Miejscowość	2. Obiekt (nazwa jak w karcie)	3. Zawartość wkładki (nazwa obiektu lub materiału uzupełniającego)
RADKOWICE	KOŚCIÓŁ PAR.	Zdjęcia.



Kościół, elewacja frontowa wsch.
/widok od pn.-wsch./.



Widok kaplicy po stronie pn.nawy.
/od pn.-wsch./.



Widok na ścianę wsch.za-
-krystii/od wsch./.

Wkładkę założył: mgr Anna Adamczyk XI 1995.....
(imię, nazwisko, data)

Miejsce przechowywania negatywów: PSOZ Kielce.....

VERTE !

Wzór ODZ 1978 r.



Widok na kościół od strony pd.

Zakrystia i kruchta pd./zbliżenie/.



Widok od pd. na zakrystię i kruchtę po stronie pd. nawy.

Sciana pn. prezbiterium.



Sciana wsch. kaplicy i pd. prezbiterium.

1. Miejscowość

RADKOWICE

2. Obiekt (nazwa jak w karcie)

KOSCIÓŁ PAR.

3. Zawartość wkładki (nazwa obiektu lub materiału uzupełniającego)

Zdjęcia.



Narożnik pn.-wsch. nawy.
Sciana pn. nawy i wsch. kaplicy
/widok od wsch./



Widok od pd. na sygnaturkę.



Widok na prześwit między
zakrystią a kruchtą /po stronie
pd. nawy/.

VERTE !



Widok na bramę główną na plac
przykościelny i frontową ścianę nawy.

Wnętrze - widok na chór muzyczny.



Widok na wnętrze /na prezbiterium/.

Widok wnętrza
/na prezbiterium/.

