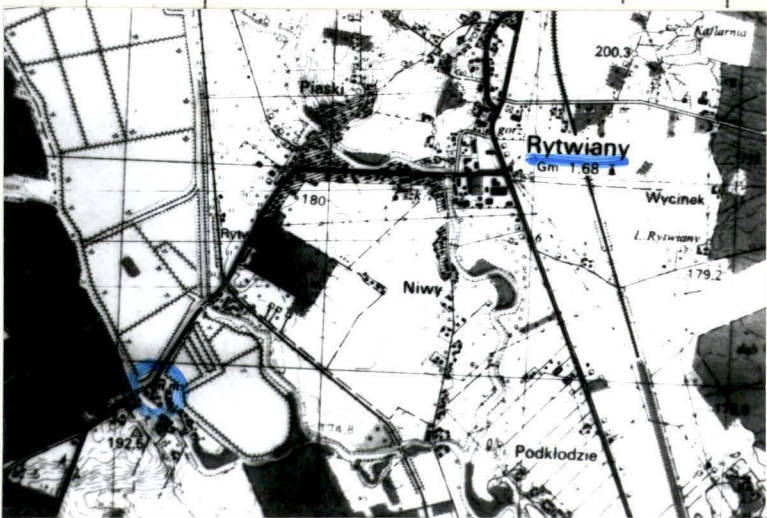
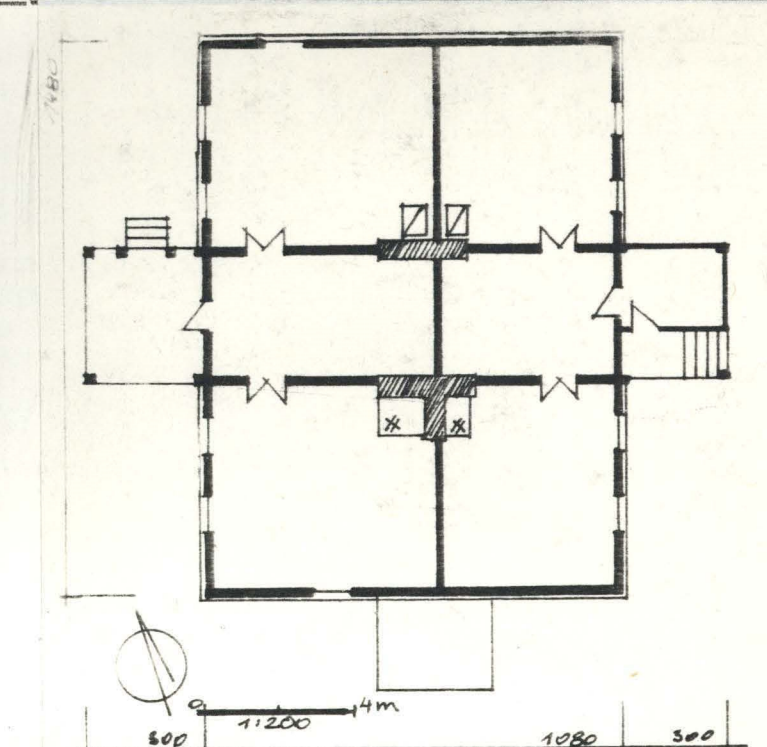


1. Obiekt 254/2
DOM MŁYNARZA

2. Czas powstania
1911 r.

3. Miejscowość
RYTWIANY



4. Adres
Rytwiany nr 15

nr hipoteczny

5. Przynależność administracyjna
województwo Tarnobrzeg

gmina Rytwiany pow. STASZÓW

6. Poprzednie nazwy miejscowości

7. Przynależność administracyjna
1 VI 1975

województwo Kielce

powiat Staszów

8. Właściciel i jego adres
Urząd Gminy
w Rytwianach

9. Użytkownik i jego adres
[Redacted]

10. Rejestr zabytków
Nr data



- Wybudowany przez Macieja Radziwi-
ła w 1911 r. dla młynarza. Razem
ze stodołą i oborą tworzył osadę
młynarską. Obecnie mieszkają w
nim były i obecny młynarz.
- Budownictwo małomiasteczkowe.

- Sytuacja: zlokalizowany na pñ-zach skraju wsi, właściwie poza nią, przy grobli
oraz drodze prowadzącej do Tuklęcza. Zwrócony szczytem do drogi. Frontem na zach.
Przed nim od str. zach. młyn. W głębi nieogrodzonego siedliska stodoła. Całość
w nieckowatym zagłębieniu terenu.
- Materiał i konstrukcja: Podmurówka wysoka z łupków piaskowca na zaprawie wapien-
nej, obustronnie tynkowana. Piwnice sklepione kolebkowo. Zrąb konstrukcji wieńco-
wej, z bali sosnowych, łączonych na jaskółczy ogon z uciętymi ostatkami, zewnątrz
oszalowany, od wewnątrz otynkowany, tynki na dranicach. Pułap belkowy, z tynkowa-
ną podsiębitką. Wieżba dachowa drewniana, konstrukcji krokwiowo-stolcowej/pod-
wujny stolec/. Dach kryty dachówką. Okna futrynowe, dwuskrzydłowe, sześciokwatero-
we. Drzwi w partii podpiwniczenia jednoskrzydłowe, spongowe i oklepkowane, w
futrynach. Drzwi w parterze futrynowe, dwuskrzydłowe, filongowe, część z nich
oszkłona. Schody drewniane, jednobiegowe. Trzony kuchenne przy kominach słupo-
wych. Kuchnie z kapą. Piece ogrzewcze z białych kafli. Ganek frontowy konstrukcji
słupowo-ramowej, oszkłony.
- Rzut: na planie prostokąta, szerokofrontowy, dwutraktowy, trójdziałowy, sześciopo-
mieszczeniowy. Dział tylny nieco węższy od frontowego. Działy boczne dwukrotnie
szersze od środkowego. W trakcie frontowym: pokój, sień, izba /kuchnia/. W trakcie
tylnym pokój, sień, izba /kuchnia/. W dział pñ. dwa pokoje, środkowym sienie,
pñd. dwie izby /kuchnie/. Od frontu ganek, kwadratowy, równy szerokością sie-
niom. Analogiczna dobudówka od tyłu,
- Bryła: podpiwniczona, parterowa, prostopadłościenna, nakryta dwuspadowym dachem.
Od frontu i tyłu prostopadłościenny ganek i dobudówki, nakryte dwuspadowymi da-
szkami. Przy elewacji wsch. do wysokości podpiwniczenia wiatrołap-dobudówka, na-
kryta daszkiem dwuspadowym. Podpiwniczenie nieco większe od zrębu. Różnicę tą
wyrównuje skośny deskowy okapik. Podpiwniczenie, stosownie do konfiguracji
terenu wyższe od wsch., prawie zanika od zach..
- Elewacje: frontowa, pñd-wsch. z przeszklonym gankiem na osi. Po jego bokach po
dwa okna. W partii podpiwniczenia, po wsch. stronie ganku drzwi i okno, w linii
ganku okno. Elewacja tylna pięcioosiowa, z drzwiami na środkowej osi w dobudówce.
Szczytowe jednoosiowe, przy czym okna ściągnięte ku elewacji frontowej. Szczyto-
wa od drogi tynkowana, od podwórza w partii podpiwniczenia z dobudówką. Podpi-
wniczenie tynkowane i malowane na biało. Ściany zrębu szalowane poziomo, malo-
wane farbą olejną na szaro. Okna białe.
- Wnętrze: wejścia do podpiwniczenia: dwa - jedno od frontu - te prowadzi do
zamienionej na kantor pñd. komory piwnicy. Drugie ze szczytu do trzech pozosta-
łych komór piwnicy. Kantor oświetlony dużym oknem od frontu.
Parter: wejścia z zewnątrz dwa, od frontu poprzez ganek do sieni i od tyłu po-
przez dobudówkę do sieni tylnej. Wewnątrz komunikacja w układzie traktowym.
Oświetlenie: pokój, izba traktu frontowego oświetlone trzema oknami, pokój i
izba tylna dwoma oknami. Sienie ciemne. Ganek w górnej partii w całości oszkło-
ny. Wszystkie pomieszczenia posiadają tynkowane ściany i sufity, podłogi dre-
wniane, w pokojach piece kaflowe. W izbach trzony kuchenne. Dwa kominy słupowe
w ścianach między pokojem a sienią oraz kuchniami a sienią.
- Instalacje: kominowa, elektryczna

14. Kubatura ok. 860 m ³	15. Powierzchnia użytkowa 160 m ²	16. Przeznaczenie pierwotne mieszkalne	17. Urzycowanie obecne mieszkalne
18. Prace budowlane i konserwatorskie, ich przebieg i dokumentacja		19. stan zachowania (fundamenty, ściany zewnętrzne, ściany wewnętrzne, sklepienia, stropy) konstrukcje dachowe, pokrycie dachu, wyposażenie i instalacje Stan ogólny dość dobry Podpiwniczenie - dobre Zrąb - drewnojady, dość dobry Sufity i podłogi - dość dobre Więźba dachowa - dobra Pokrycie dachu - z małymi ubytkami Stolarka- dobra Piecze - dobre	
		20. Najpilniejsze postulaty konserwatorskie Uzupełnienie pokrycia dachu.	

21. Akta archiwalne (rodzaj-akt, numer i miejsce przechowania)

24. Uwagi różne

22. Bibliografia

25. Opracował

tekst mgr Janusz Maraśkiewicz IV. 1988 r.

imię, nazwisko, data, podpis

plany, rysunki mgr Janusz Maraśkiewicz IV. 1988 r.

imię, nazwisko, data, podpis

zdjęcia fotogr mgr Janusz Maraśkiewicz IX. 1987 r.

imię, nazwisko, data, podpis

miejsce przechowania negatywów BBiDZ Tarnobrzeg

Karta po wypełnieniu podlega ochronie na podstawie przepisów prawa autorskiego

23. Źródła ikonograficzne i fotografie (rodzaj, miejsca przechowania, sygnatury)

26. Adnotacje o inspekcjach, informacje o zmianach (daty, imiona i nazwiska wypełniających)

27. Załączniki

wkładka

1. Miejscowość

Rytwiany

2. Obiekt (nazwa jak w karcie)

Dom młynarza nr 15

3. Zawartość wkładki (nazwa obiektu lub materiału uzupełniającego)

zdjęcia, plany

