

1. Obiekt

250/1

PAŁAC

2. Czas powstania

1897 r.
1927-29 r.

3. Miejscowość

RYTWIANY

4. Adres

Rytwiany

nr hipoteczny

5. Przynależność administracyjna

województwo Tarnobrzeg

gmina Rytwiany

pow. STASZÓW

6. Poprzednie nazwy miejscowości

7. Przynależność administracyjna
1 VI 1975

województwo Kielce

powiat Staszów

8. Właściciel i jego adres

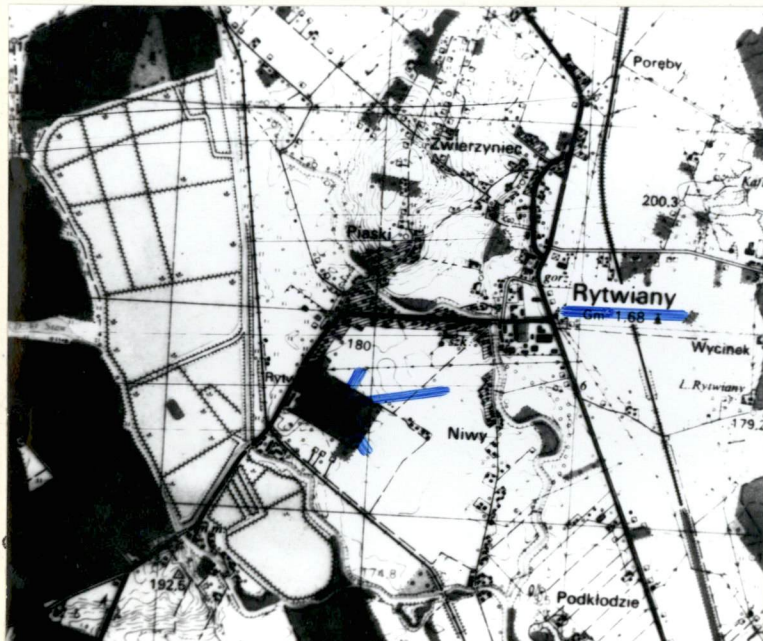
Elektrownia w Połańcu

9. Użytkownik i jego adres

J.W.

10. Rejestr zabytków

Nr 178 data 8. 02. 1978



- Wybudowany w 1897 r. dla Macieja Radziwiła. W latach 1927-29 Artur Radziwił gruntownie przebudował pałac oraz założył park. Mieszkał w nim do 1939 r. W okresie okupacji w rękach niemieckich. Po 1945 zamieniony na rosyjski szpital, od 1956 r. szpital gruźliczy. Po jego wyprowadzeniu ok. 1960 r. w rękach GS "SCH" wykonano wówczas też remont. Następnie własność PGR Rytwiany. Obecnie przejęty przez Elektrownię Połaniec, w trakcie adaptacji na hotel robotniczy.
- Eklektyczny, klasycyzujący.

- Sytuacja: Założenie pałacowo-parkowe położone na zach. skraju wsi, przy drodze prowadzącej w kierunku wsi Tuklęcz. Założenie prostokątne, składające się z parku, sadu i warzywnika. Park przy drodze, w jego płn. części pałac, w części pld. budynki gospodarcze. Dawna oficyna znalazła się obecnie poza ogrodzeniem parku, z jego płn. strony. Przed pałacem owalny podjazd. Ogrodzenie metalowe, na ceglanych słupach z paradną bramą główną i nieco mniej dekoracyjną boczną bramą. Pałac zwrócony frontem do drogi, w kierunku zach..

- Materiał i konstrukcja: ściany zbudowane z cegły na zaprawie wapiennej. Stropy drewniane belkowe, z podsiębitką. Strop nad parterem z podłogą piętra. Strop nad piętrem ocieplony. Więźba dachowa drewniana, konstrukcji krokwiowo-stolcowej, z jednym stolcem na środku. Dach kryty blachą ocynkowaną. Drzwi zewnętrzne i wewnętrzne drewniane, futrynowe, filongowe. Okna, futrynowe dwu i trzyskrzydłowe. Podłogi na legarach, w części pomieszczeń parkiet. Schody na piętro wewnętrzne, drewniane, zbiegowe, z drewnianą tralkową balustradą. Schody zewnętrzne /od str. parku/ metalowe, bezstylowe. Ogrzewanie piecowe, piece z białych kafli. W hallu kominek z cegły.

- Rzut: parter: na planie wydłużonego prostokąta, z niewielką dobudówką od tyłu. Dwutraktowy, z korytarzem wzdłużnym. Na środku z ryzelitami. Przed ryzelitem frontowym czterokolumnowy portyk. Obok ryzelitu ogrodowego od str. pld. dobudówka. W ryzelitowanej partii środkowej od frontu obszerny hall z klatką schodową. Za nim od tyłu, wąski korytarz i kwadratowy salon. Po jej pld. str. w trakcie frontowym cztery różnej wielkości pokoje, w trakcie tylnym pokój, korytarzyk, magazynek i dalej trzy pokoje. Między traktami korytarz. Między skrajnymi pokojami obu traktów kuchnia, poprzedzona przedpokoikiem. W dobudówce pokój, klatka schodowa i magazynek. Po płn. str. ryzelitowanego występu w trakcie od frontu pięć różnej wielkości pokoi, w trakcie tylnym siedem.

Piętro: układ nie do odtworzenia- obiekt w remoncie, zostały rozebrane wszystkie ściany działowe.

- Bryła: dwukondygnacyjna, parterowa częściowo w skrajnej pld. partii. Dobudówka z tyłu dwukondygnacyjna. Wszystkie prostopadłościennie. Bryła główna z ryzelitami od frontu i tyłu. Ryzelit od frontu z czterokolumnowym portykiem, mocno wysuniętym do przodu. Nakryta dwuspadowym, nieco spłaszczonym dachem z lukarnami, nad portykiem dach dwuspadowy o nieco niższej kalenicy. Nad parterową częścią dach naczółkowy o wspólnej kalenicy z częścią główną. Nad dobudówką dach poński-łamany. Nad ryzelitem ogrodowym dach dwuspadowy o równej portykowi kalenicy.

- Elewacje: wszystkie rozcłonkowane prostokątnymi otworami okiennymi i drzwiowymi tynkowane, na cokołach, z opaską międzykondygnacyjną i prostym gzymsem wieńczącym. Okna w płaskiej opasce, z podokiennikiem w parterze a płyciną na piętrze. Pod tą płyciną jakby odwrócony szczyk. Okna dobudówki i elewacji tylnej jedynie w opaskach. Elewacja frontowa, zach. z portykiem na środku, kolumnowym. Z prawej strony portyku sześć osi w tym jedno drzwi/oś piąta/. Z lewej strony portyku osiem okiennych osi. Portyk czterokolumnowy, zwieńczony trójkątnym oprofilowanym szczytem, posadowionym na belkowaniu bez architrawy. Kolumny doryckie. W szczycie oprofilowany okulus. Pod portykiem trzy osie, dwie okienne i środkowa z drzwiami parterze. Otwory w parterze zwieńczone półkoliście. Nad drzwiami trójkątnie przełamany gzymś naddrzwiowy połączony z wypukłym obramieniem /pseudoportal/. Pod portykiem okna piętra szersze od pozostałych. c.d. opisu na wklejce

<p>14. Kubatura</p> <p>11452 m³</p>	<p>15. Powierzchnia użytkowa</p> <p>1434 m²</p>	<p>16. Przeznaczenie pierwotne</p> <p>mieszkanie</p>	<p>17. Urzycowanie obecne</p> <p>po remoncie hotel</p>
<p>18. Prace budowlane i konserwatorskie, ich przebieg i dokumentacja</p> <p>1927-29 -gruntowna przebudowa</p> <p>1956 - remont bieżący</p> <p>1965 r.- remont bieżący</p> <p>Trwa remont kapitalny.</p>		<p>19. stan zachowania (fundamenty, ściany zewnętrzne, ściany wewnętrzne, sklepienia, stropy konstrukcje dachowe, pokrycie dachu, wyposażenie i instalacje)</p> <p>Obecnie trwa remont kapitalny,zmieniający gruntownie wnętrze.</p> <p>20. Najpilniejsze postulaty konserwatorskie</p> <p>Obiekt w trakcie remontu kapitalnego</p>	

21. Akta archiwalne (rodzaj akt, numer i miejsce przechowania)

24. Uwagi różne

22. Bibliografia

J. Heyda - Ewidencja parku w Rytwianach 1984 r.
Elżbieta Juszczak - Pałac w Rytwianach. Opis w PKZ/6 Kielce
1985 r.
Zabytki architektury i budownictwa w Polsce, woj. Kielce,
z-5, W-wa 1973, s- 82

25. Opracował

tekst mgr Janusz Maraśkiewicz IV. 1988 r.

imię, nazwisko, data, podpis

plany, rysunki mgr Janusz Maraśkiewicz IV. 1988 r.

imię, nazwisko, data, podpis

zdjęcia fotogr mgr Janusz Maraśkiewicz IX. 1987 r.

imię, nazwisko, data, podpis

miejsce przechowania negatywów BBIDZ Tarnobrzeg

Karta po wypełnieniu podlega ochronie na podstawie przepisów prawa autorskiego

26. Adnotacje o inspekcjach, informacje o zmianach (daty, imiona i nazwiska wypełniających)

23. Źródła ikonograficzne i fotografia (rodzaj, miejsca przechowania, sygnatury)

27. Załączniki

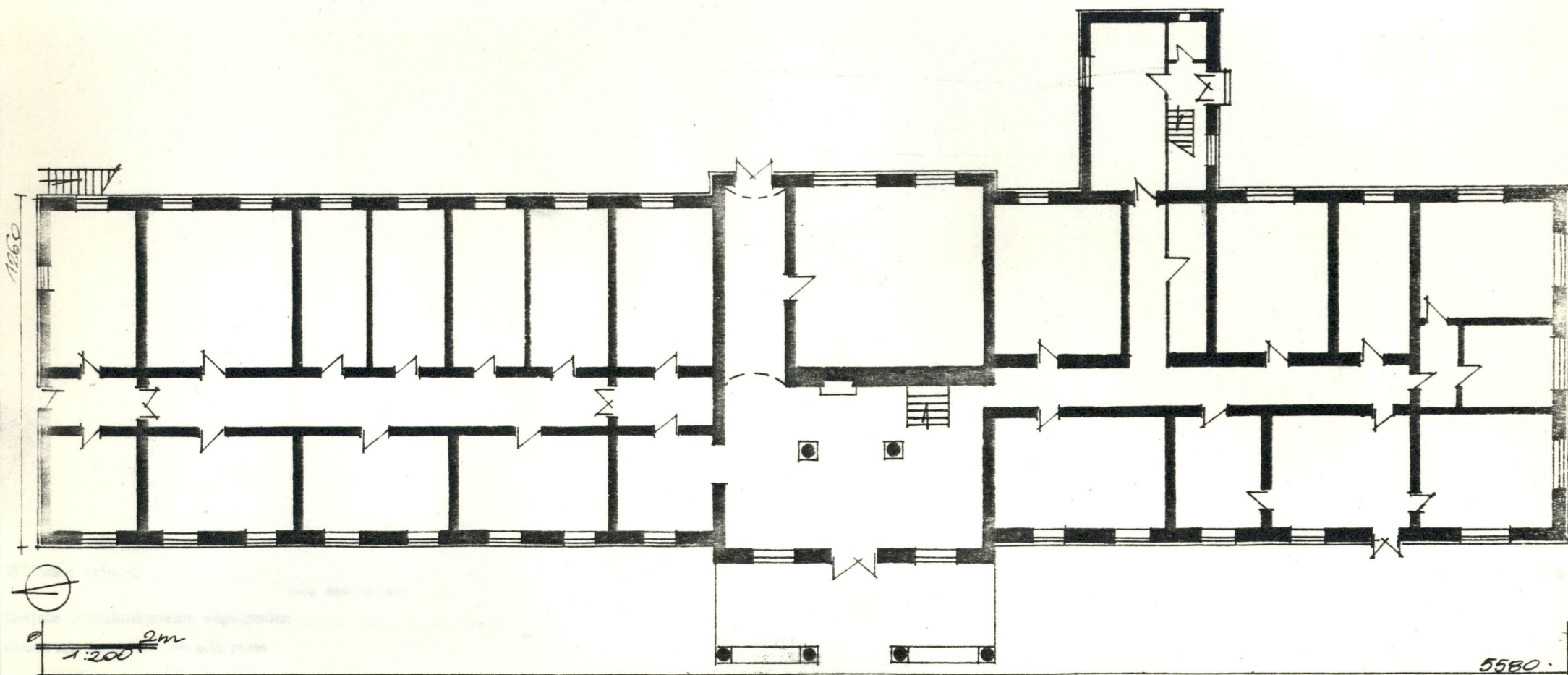
wkładki - 2

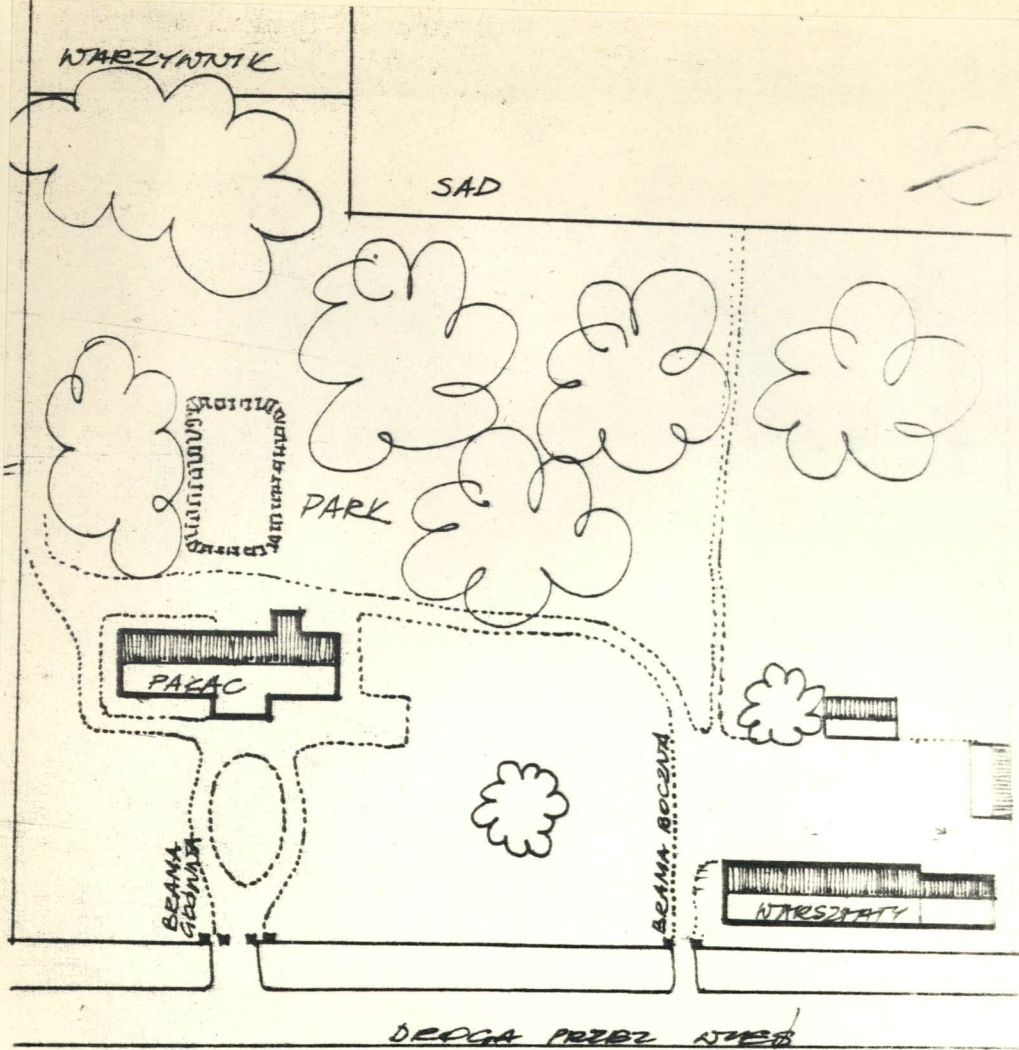
1. Miejscowość Rytwiany	2. Obiekt (nazwa jak w karcie) Pałac	3. Zawartość wkładki (nazwa obiektu lub materiału uzupełniającego) opis, zdjęcia, plany
----------------------------	---	--

c.d.opisu: Elewacja tylna szesnastoosiowa. W lini frontowego portyku pseudoryzelit, zwieńczony trójkątnym szczytem z kroksztynowym gzymsem, z okulusem. otwory okienne w ryzelicie, w parterze boczne półkoliście zwieńczone, środkowe szerokie z trójkątnym gzymsem nad okiennym. Okna piętra ryzelitu - boczne szerokie, środkowe wąskie. Opaski nad nimi tworzą półkoliste gładkie pole. Elewacja szczytowa pld. trójokienna, szczytowa pln. z drzwiami na osi. Dobudówka od tyłu - elewacje boczne dwuosiowe, szczytowa jednoosiowa.

- Wnętrze: Pozbawione cech stylowych, Obiekt w trakcie remontu. Ściany działowe piętra rozebrane. Na parterze pozbawione tynków. Komunikacja wewnętrzna z korytarzy. Pokoje oświetlone dwoma oknami, mniejsze jednym. Hall z kominkiem, obok którego schody na piętro.

- Instalacje: kominowa, elektryczna.





1. Miejscowość

Rytwiany

2. Obiekt (nazwa jak w karcie)

Pałac

3. Zawartość wkładki (nazwa obiektu lub materiału uzupełniającego)

zdjęcia, plany

