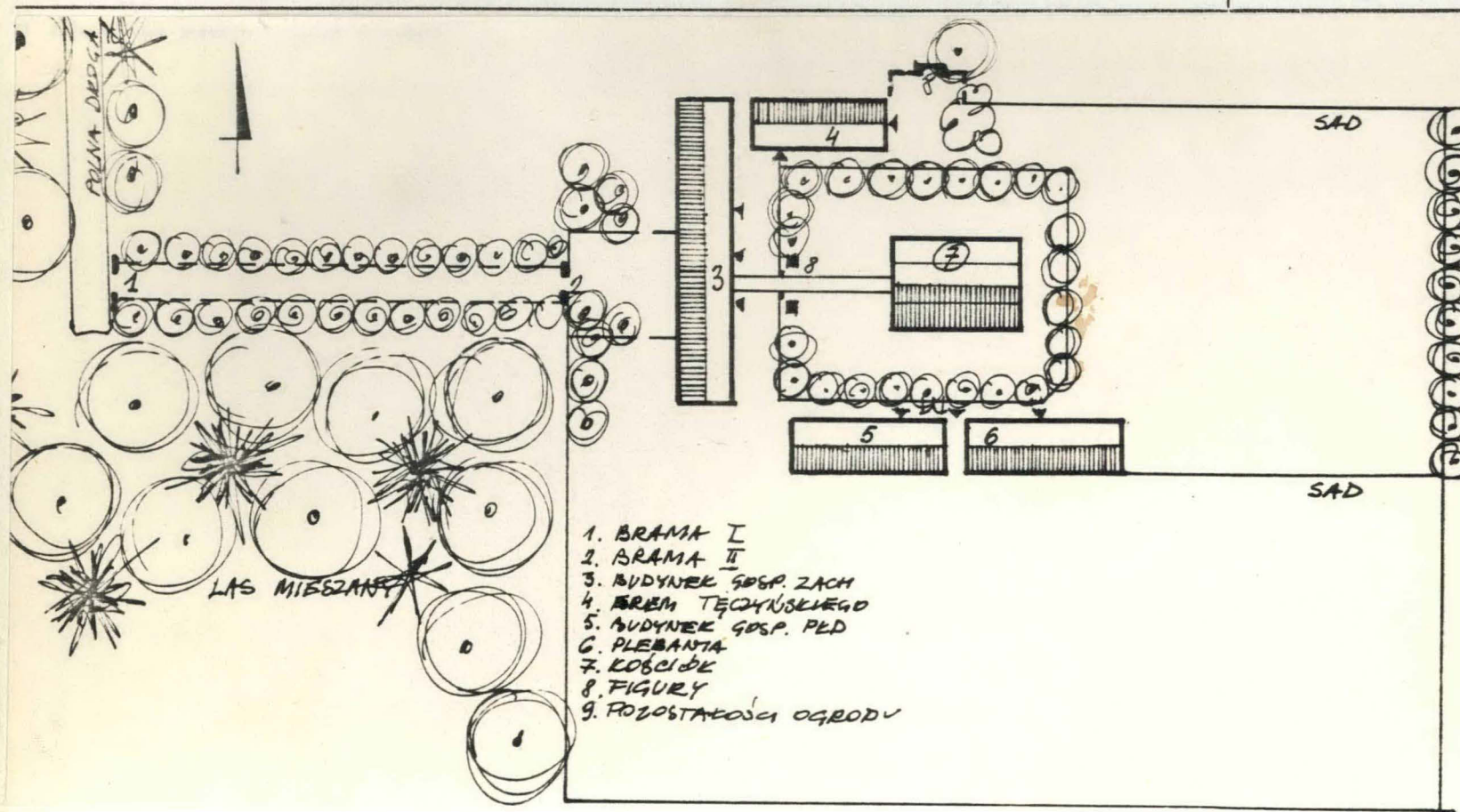


1. Obiekt 249  
ZESPÓŁ KLASZTORYNY POKAMEDULSKI

2. Czas powstania  
1625-1630  
ok. 1655 r.

3. Miejscowość  
RYTWIANY



4. Adres Rytwiany "Monastyrek"

nr hipoteczny

5. Przynależność administracyjna  
województwo Tarnobrzeg

gmina Rytwiany pow. STASZÓW

6. Poprzednie nazwy miejscowości

7. Przynależność administracyjna  
przed 1 VI 1975

województwo Kielce

powiat Staszów

8. Właściciel i jego adres  
Parafia rzym-kat.  
w Rytwianach

9. Użytkownik i jego adres

J.W.

10. Rejestr zabytków A/86/1-7

Nr 476/1 data 16.06.1977  
624/1 28.10.1971



2. Autorzy, historia obiektu, określenia stylu.

- Pierwszy polski erem na Bielanach pod Krakowem, zbudowany z fundacji marszałka wielkiego koronnego Mikołaja Wolskiego w latach 1610-1642 zapoczątkował budowę dwóch dalszych w Rytwianach i k. Warszawy. Pustelnia Złotego lasu w Rytwianach fundowana w 1617 r. W d. 27. VIII. 1617 r. kapituła generalna wyraża zgodę na jego budowę, na prośbę Gabriela Tęczyńskiego wojewody lubelskiego i jego brata Jana, wojewody krakowskiego. Miejsce eremu wybrali ojcowie z Bielan pod Krakowem. Wskutek śmierci Gabriela i braku zgody władz miejskich na budowę, termin rozpoczęcia prac przesunął się do 1621 r. Kamień węgielny położono w d. 1. V. 1624 r. w obecności fundatora i jego córki, aktu tego dokonał bp. Marcin Szyszkowski. Budowę prowadzono pod nadzorem O. Hiacynta wg. projektów przywiezionych z Włoch. Do k. 1626 r. za O. Sylwana Bosselli wykonano budowę w stanie surowym. W latach 1629-1630 za przeora O. Wenantego Subiaco rozpoczęto dekorację wnętrza, którą wykonano do 1632 r. W 1637 r. w d. 27. IX. bp. Tomasz Oborski dokonuje konsekracji kościoła, nadając mu wezwanie Zwiastowania NMP. Wykonano: kościół z wystrojem, foresterię, dwanaście domków pustelniczych, oficyny. Fasadę ukończono w drugiej fazie budowy tj. ok. 1655 r., kiedy to Izabela i Łukasz Opalińscy potwierdzają fundację. Z tą fazą można wiązać budowę bram i szyji wjazdowej. Prace remontowe późniejsze nie wnoszą nowych elementów do założenia. Erem opuszczony został ostatecznie w 1825 r. Od tego czasu popada w ruinę. Obecnie z dawnej zabudowy brak domków pustelniczych, murów szyji, murów ogrodzających, połowy apteki, dużej części furty i foresterii. Zachowały się brama I, brama II, furta klasztorna /ob. budynek gosp. zach./, foresteria z refektarzem /ob. tzw. erem Tęczyńskiego/ c.d. na wklejce:

13. Opis sylwetki, materiał i konstrukcja, rzut, bryła, elewacje, wnętrza wyposażenie instalacje

- Całe założenie rozplanowane zostało zgodnie ze zwyczajem kamedułów. Składa się z trzech części:  
pierwszej: wspólnej obejmującej kościół oraz budynki gospodarcze i reprezentacyjne, zgrupowane wokół wielkiego dziedzińca  
drugiej: eremu  
trzeciej: szyję dojazdową z dwoma bramami  
Założenie klasztorne charakteryzuje się symetrią, oś układu biegnie przez oś orientowanego kościoła. Mury z kamienia polnego ograniczające ogrody i sady klasztorne oraz skromne zabudowania gospodarcze stanowią przejście architektoniczne przestrzenne do bryły kościoła, centralnego punktu założenia. Oś wjazdową rozpoczyna brama - ściany prostokątne, murowane z kamienia i potynkowane, flankowane liżenami i zwieńczone łukiem odcinkowym. Stanowią rodzaj bramy. Brama ta /I/ łączy się z murem biegnącym po obu stronach aleji tzw. szyji, obecnie zniszczony, pierwotnie sięgający wys. 2 m. Aleja prowadzi do bramy II, która otwiera się na wielki dziedziniec otoczony murem. Przylega on bezpośrednio do furty. Brama ma kształt parawanowej ściany z arkadowym przejazdem. Flankują ją po bokach zdwojone pilastry, na których wspiera się niepełne belkowanie. Posiada też pełne, okute wierzaje.  
Dziedziniec mały przylega do zach. skrzydła klasztornego. Zbudowane na rzucie prostokąta z przeznaczeniem gospodarczym, posiada bramę o arkadowych otworach. C. Bramę flankują jakby dwie skarpy. Z sieni wychodzimy na prostokątny, wydłużony plac z kościołem - centrum założenia. Kościół poza miejscem usytuowania wydzielony został dodatkowym ogrodzeniem a fasada dwoma figurami Św. Agnieszki i Św. Barbary. Południowe skrzydło dziedzińca stanowią dwa budynki - plebania i gospodarczy. Od opn. zamyka go budynek zwany "eremem Tęczyńskiego". Ten zaś przechodzi w pozostałość ogrodu z grotą. Po dawnych domkach pustelniczych nie pozostało śladu, na ich miejscu rośnie sad.

- XVII wiek - istniały trzy strefy: szyja dojazdowa z trzema bramami, dziedziniec z kościołem i budynkami klasztornymi oraz cztery rzędy cel pustelniczych z ogródkami. W skrzydle pñ. i zapewne zach. części laickiej znajdowały się foresteria i refektarz, natomiast od południa apteka. Poza murami wydzielającymi ścisłą klauzurę, w przedłużeniu skrzydła pñ. zlokalizowano kuchnię i studnię, w wolnostojącym za przejazdem od ogrodu budynku - cele konwersów i infirmerię, natomiast po stronie przeciwnej, obok refektarza gościnny, domek pustelniczy z ogródkiem większym i ozdobniejszym od pozostałych. Strefę domków pustelniczych założono symetrycznie w czterech rzędach za kościołem. W XVII wieku było ich dwanaście, w XVIII wieku czternaście. Pod względem architektonicznym zadbane jedynie o kościół.

- Karty:

1. Kościół pokamedulski, ob. parafialny p.w. Zwiastowania NMP.
2. Furta klasztorna, ob. budynek gospodarczy, zach. skrzydło zespołu klasztornego pokamedulskiego.
3. D. kuchnie ze studnią oraz d. apteka, ob., budynek gospodarczy, część zach. skrzydła pñ. z zespołu klasztornego pokamedulskiego.
4. D. dom braci konwersów i infirmeria, ob. plebania.
5. D. foresteria z refektarzem, ob. tzw. Erem Tęczyńskiego, pñ. skrzydło zespołu klasztornego pokamedulskiego
6. Brama I z szyją z zespołu klasztornego pokamedulskiego.
7. Brama II z zespołu klasztornego pokamedulskiego.

14. Kupałura

15. Powierzchnia użytkowa

16. Przeznaczenie pierwotne

17. Użytkowanie obecne

19. stan zachowania (fundamenty, ściany zewnętrzne, ściany wewnętrzne, sklepienia, stropy, konstrukcje dachowe, pokrycie dachu, wyposażenie i instalacje)

18. Prace budowlane i konserwatorskie, ich przebieg i dokumentacja

20. Najpilniejsze postulaty konserwatorskie



Literatura:

22. Bibliografia miasta i
1. 1979 r.
2. W. Siek - Opis historyczny parafii Staszów, Radom 1918 r.
9. Słownik Geograficzny Królestwa Polskiego i innych krajów Słowiańskich T.X.W-wa 1889, s.118.
10. M.F. Sobieszczański - Kość. w Rytwianach/w:/Tyg. Ilustr. 1864, nr 265, s. 392.
11. J. Wiśniewski - Monografia dekanatu sandomierskiego, Rytwiany s.230-239, Radom 1915.
12. L. Zarewicz-Zakon kamedułów i jego fundacje dziejowe, wspomnienia w Polsce i na Litwie, Kraków 1871.
13. O. Jan Kany - Erem Rytwiański /w:/Głos Karmelu, Kraków 1933, nr 7, s. 281-284
14. F.M. Sobieszczański - Grobowce Opalińskich w Rytwianach Tyg. Ilustr. W-wa, 1860, nr 27, s. 2-3.
15. B. Urbanowicz - Malowidła Venantego De Subiaco w Rytwianach. Przegląd Artystyczny 1952, nr 6, s. 29-39

Eremus Rytvienensis - /w:/klasztorne kamedułów na Biela-  
nach, neg ODZ nr 2004.  
Kościół od płd-wsch. oraz wewnątrz fot. z 1880 /w:/  
Biblioteka Jagiellońska, Zbiory Graficzne  
Widok kościoła od płd.-wsch., wewnątrz, osiem fot. w PIS W-wa  
nr neg 10677, 10678, 965, 21523, 21525, 21526, 10679,  
4751, 49322, 966, wszystkie z lat 1924-26.

2. Arch. Diec. w Sandomierzu-plan zabudowań, Chmielowski 1845 r.  
3. WAP w Kielcach O/Radom/zajęcie klasztoru XX Reformatów w Rytwianach 1864-66 - plan sytuacyjny 1865 r.  
4. ~~Politechnika W-wa-zespół klasztorny:koś, klasztor, itd 1954~~  
25x Opracował Kier: Tomaszewski.

Karta po wypełnieniu podlega ochronie na podstawie przepisów prawa autorskiego

Literatura:

16. Historia Sztuki Polskiej, wyd. II, T. II, s. 302, 398, 431, Kraków 1965 r.
17. A. Miłobędzki - Zarys dziejów architektury w Polsce, W-wa, 1963, s. 134
18. J. Zachwatowicz - Architektura Polska, W-wa, 1966, s. 213
19. M. Grochol - Erem kamedulski w Rytwianach, mpis. BBiDZ Tarnobrzeg 1966 r.
20. A. Miłobędzki - Architektura Polski XVII wieku, 1980, W-wa, s. 166-169, 219-220.

ODZ-wzór 1975 r.



1. Miejscowość	2. Obiekt (nazwa jak w karcie)	3. Zawartość wkladki (nazwa obiektu lub materiału uzupełniającego)
Rytwiany	Zespół klasztorny poka-medulski	opis

d.d. historii: dom braci i infirmeria/o. plebania/, kuchnia ze studnią i apteka /ob. budynek gospodarczy pld/.

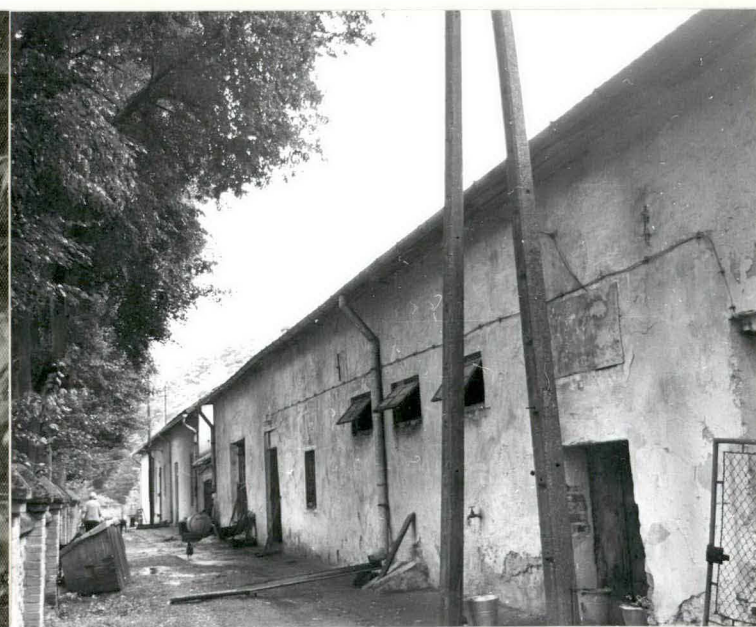
Ważniejsze daty:

27.VII. 1617 - zgoda kapituły kamedułów na fundację, zapis fundacyjny Gabriela Tęczyńskiego i jego brata Jana  
 1.V.1624 - kamień węgielny położył bp. Marcin Szyszkowski, w obecności fundatora  
 1625-1626 - w stanie surowym, budowa pod nadzorem O. Hiacynta, wg. planów włoskich.  
 1629-32 - przyozdabianie, O. Wenanty Subiaco  
 1637 - konsekracja kościoła przez bp. T. Oborskiego  
 1655, 1660 - fundacja Izabeli Opalińskiej, odnowienie fasady, nakrycie wieży  
 1668-1704 - opiekują się Opalińscy, remont generalny całego zespołu  
 1704-1715 - opiekują się Lubomirscy  
 1717-1719 - wymiana fundamentów w ramach generalnego remontu, wykonuje na zlecenie Sieniawskiej Giovanni Spazzio architekt z Lugano. Pracują także Franciszek Mayer i Antoni Perty  
 1718 - restauracja malowideł przez Karola de Prewo  
 1715-1731 - opiekuje się sieniawska Elżbieta  
 1731-1778 - opiekują się Czartoryscy  
 1731 - spalił się klasztor  
 1741 - spaliła się biblioteka nad zakrystią i wieża/ zwieńczenie/  
 1742-1748 - remont  
 1754 - odnowienie kaplicy Św. Romualda  
 1778-1815 - opiekują się Potoccy  
 1819 - abp, warszawski Antoni Malczewski zniósł 17.VII.1818 trzy zakony, w tym i w Rytwianach  
 1819-1825 - przebywają jeszcze czterej zakonnicy  
 1825-1843 - w rękach parafii staszowskiej  
 1840 - remont dachu nad kaplicą  
 1843 - remont fasady i zegara  
 1845 - nowe złocenia stiuków wykonuje malarz Sosiński. Pokrycie dachu miedzianą blachą.  
 1843-1861 - w rękach parafii połanieckiej  
 1860 - kościół w złym stanie  
 1861-1864 - kasata zakonu, kościół filialny parafii staszowskiej  
 1861-1862 - Potoccy reperują dach  
 1925-1926 - kameduli z Bielan Krakowskich  
 1935 - utworzenie probostwa  
 1939 - nowe wejście do krypty Radziwiłłów  
 1947 - odnowienie wnętrza przez artystę amatora  
 1975 - tynkowanie ścian kościoła  
 od 1986 - trwa konserwacja stiuków. mgr Janusz Maraśkiewicz IV. 1988 r.

Wkładkę założył: .....  
 (Imię, nazwisko, data)

Miejsce przechowywania negatywów: ..... BBiDZ Tarnobrzeg







1. Miejscowość

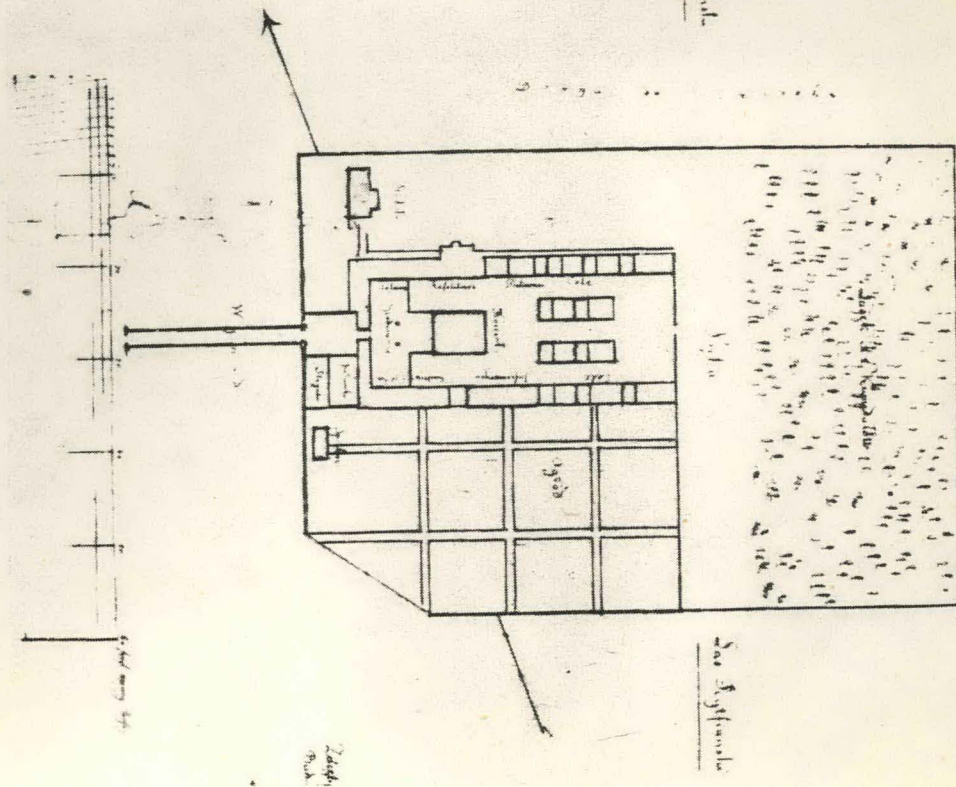
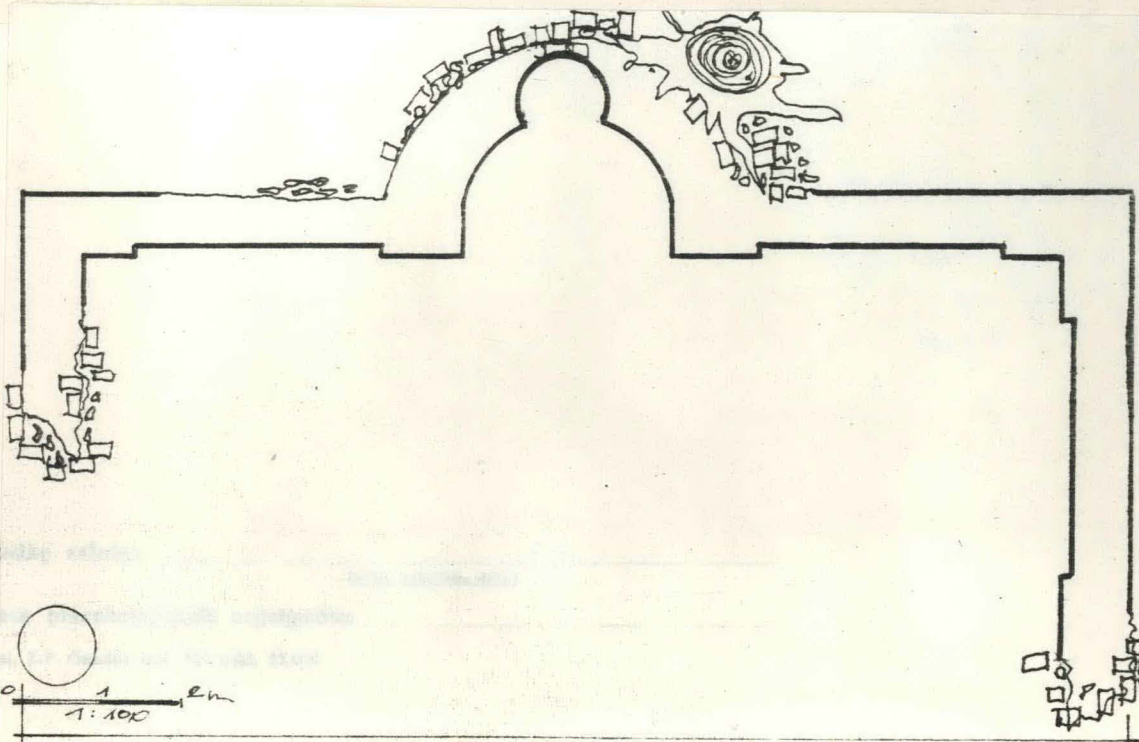
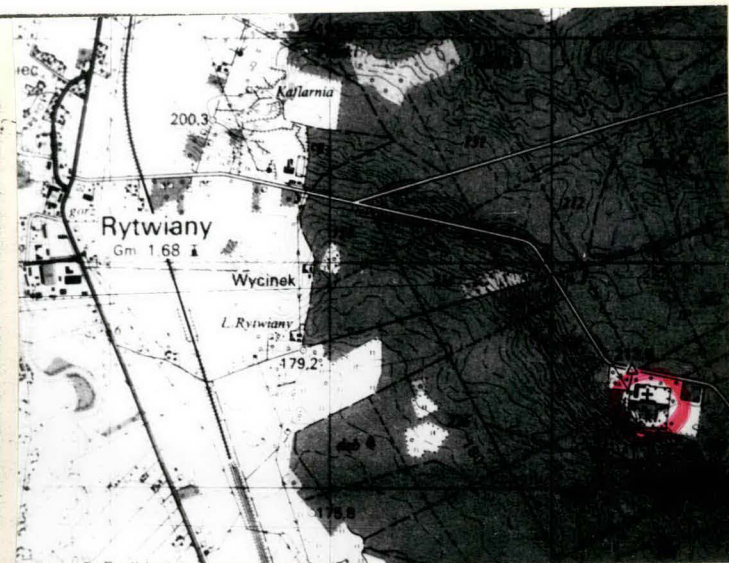
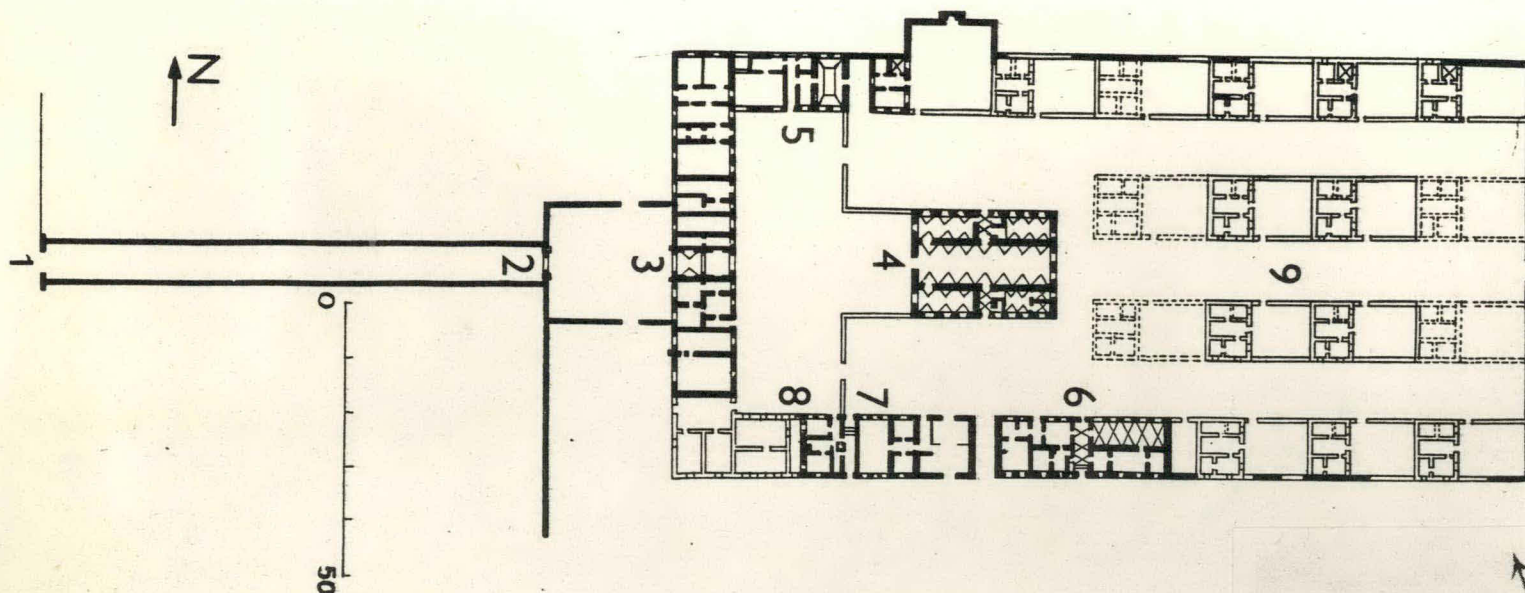
Rytwiany

2. Obiekt (nazwa jak w karcie)

Zespół klasztorny poka-  
medulski

3. Zawartość wkładki (nazwa obiektu lub materiału uzupełniającego)

zdjęcia, plany *archiwalne*

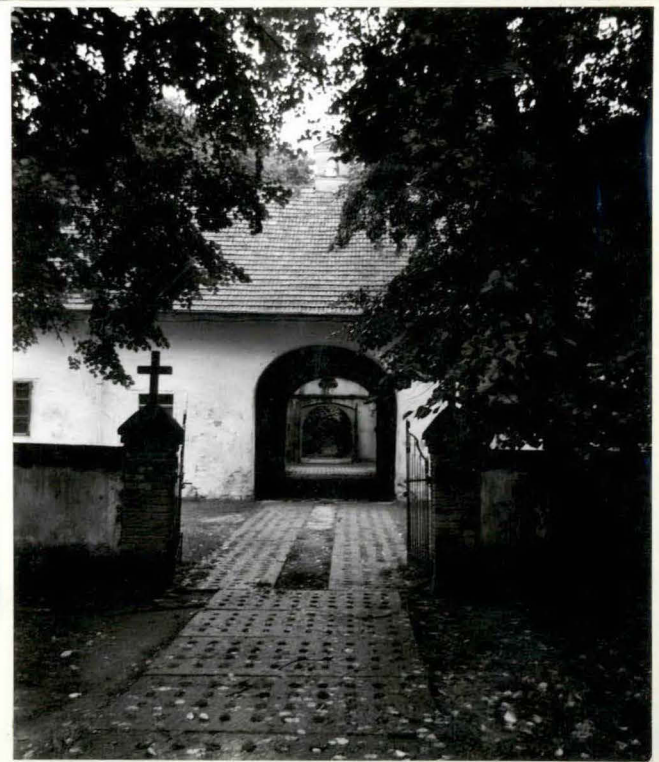
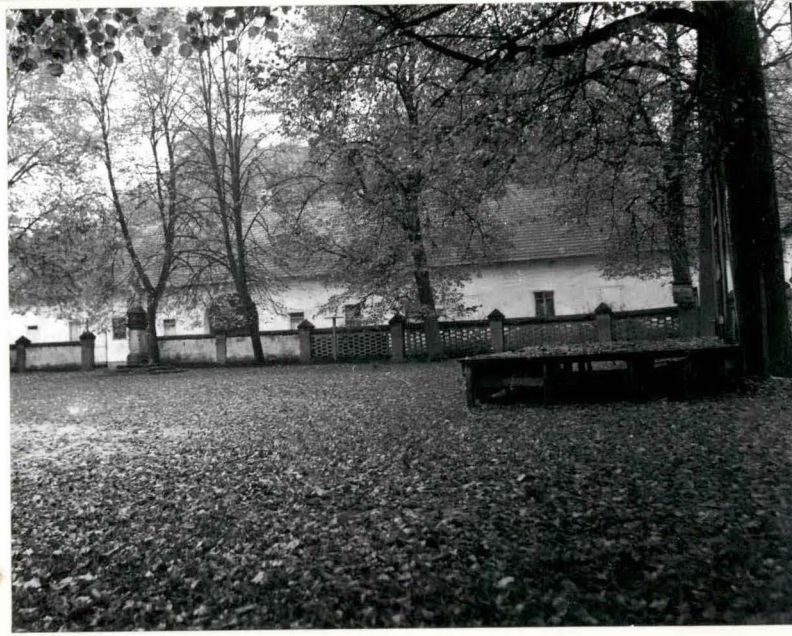
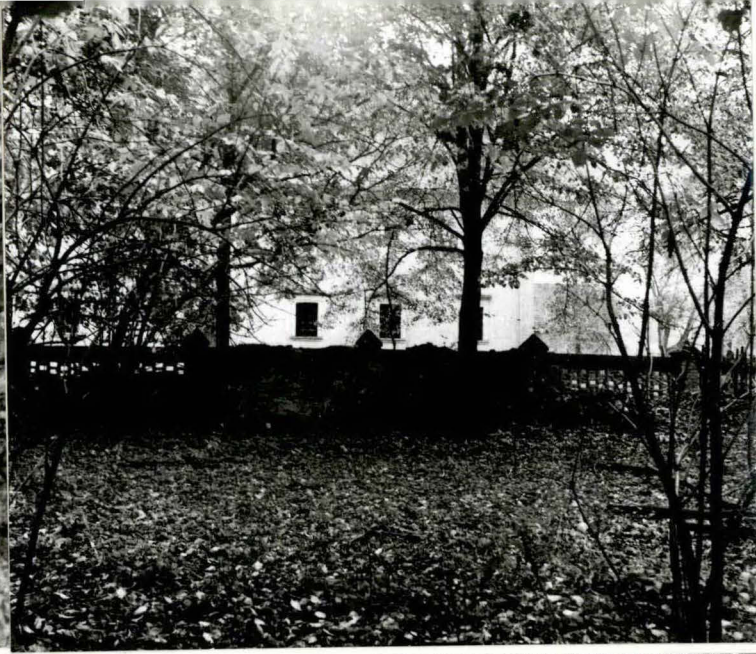
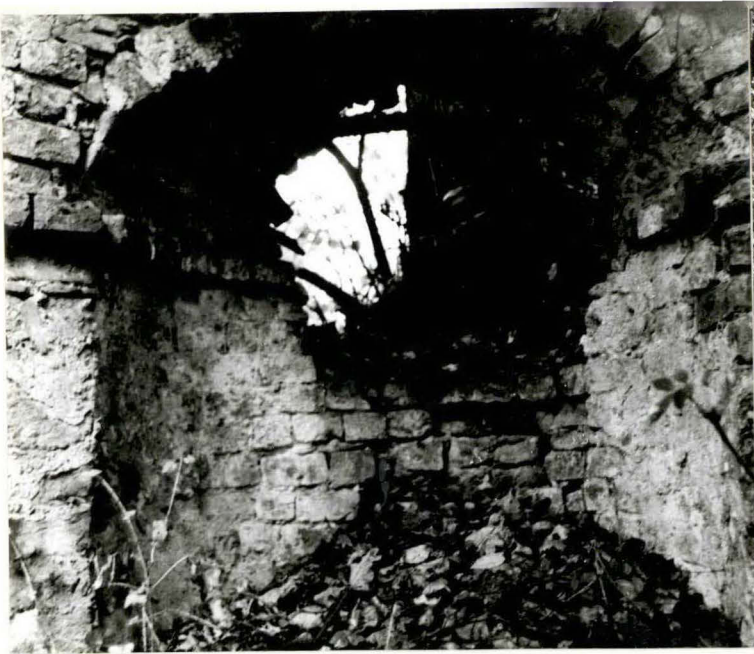


Wkl

Miej

OZGr







1. Miejscowość  
Rytwiany

2. Obiekt (nazwa jak w karcie)  
Zespół klasztorny  
pokamedulski

3. Zawartość wkładki (nazwa obiektu lub materiału uzupełniającego)

zdjęcia

