

1. Obiekt

D w ó r

2. Czas powstania

k. XVIII w.

3. Miejscowość

K w i l i n a

11.



4. Adres Kwilina 37
42-243 Radków

5. Przynależność administracyjna

województwo częstochowskie

gmina Radków

pow. włoszczowski

6. Poprzednie nazwy miejscowości

Kwiliniec

7. Przynależność administracyjna
przed 1 VI 1975

województwo kieleckie

powiat włoszczowski

8. Właściciel i jego adres

Urząd Rejonowy w Koniecpolu
ul. Chrzastowska 6 B
42-230 Koniecpol

9. Użytkownik i jego adres

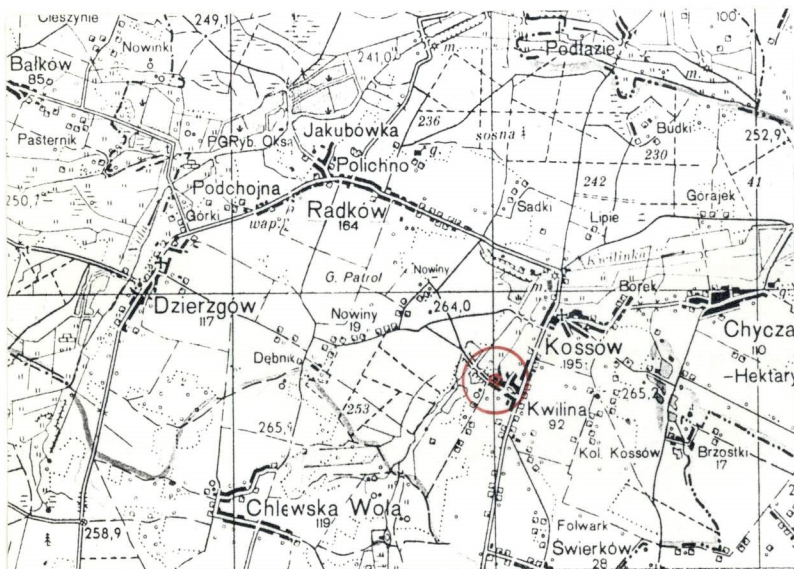
Fundacja Domu Niewidomych
im. Matki Elżbiety Czackiej
Kraków, ul. Dieła 71)6

10. Rejestr zabytków

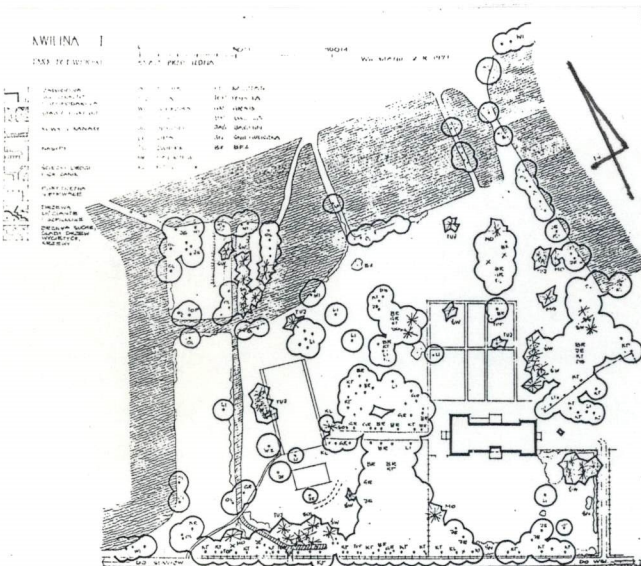
18.12.1957

Nr A-864/1-2 data 22.08.2011

DWÓR OD POŁUDNIA



DWÓR OD PÓŁNOCY



ORIENTACJA

SITUACJA

Pierwsze wzmianki pochodzą z XVw. kiedy dziedzicem Kwiliny był Jan herbu Lis. Budowę obecnego dworu rozpoczęto z końcem XVIII w.

W I-szej połowie XIX w. właścicielem był Anglik, który w dużym mierze zniszczył las należący do majątku. Od 1869 r. w majątku była gorzelnia. Według źródeł z 1880 r. folwark należał do dóbr Dzierżogwa. Na przełomie XIX)XX w. dwór całkowicie przekształcono i rozbudowano, powiększając pierwotną, prostokątną część środkową o pawilony skrajne oraz ganek od frontu i taras. W latach 30-tych XXw właścicielem majątku był Jan Wiktor Borkowski, który obciążył hipotekę majątku zaciągając pożyczki w banku, podobnie czyniła wdowa po Morstinie, Cecylia Borkowska, biorąc pożyczki na nieletnie córki: Teresę, Annę i Helenę Morstinówny, które to były ostatnimi hipotecznymi właścicielami majątku Kwilina - wg KW nr [REDAKTOWANE] w PBN Włoszczowa. Po II-ej wojnie światowej w dniu 6.03.1950r. na zarządzenie wojewody kieleckiego

Wieś Kwilina położona jest w pobliżu południowo-wschodniej granicy województwa częstochowskiego w gminie Radków, oddalony o 5 km na południowy wschód od Radkowa przy drodze do Chlewic. Miejscowość usytuowana na terenie prawie płaskim, nad rzeką Kwilinką, prawobrzeżnym dopływem Nidy, w otoczeniu pól uprawnych od południa i północy, od zachodu lasów, a od wschodu doliny rzeki i zabudowań wsi Kossów. Zespół parkowo-dworski składa się z dworu z końca XVIII w., całkowicie przekształconego, rozbudowanego w XIX)XX w. oraz drzew na terenie dawnego parku, stawów z groblami i zabudowań gospodarczych.

Dwór z końca XVIII w. całkowicie przekształcony i rozbudowany w XIX)XX w. wymurowano z kamienia wapiennego i cegły w części centralnej oraz pawilonach skrajnych. Poza tym z cegły wykonano obramienia okien, cokoły i gzymsy. Stropy i sklepienia: w części centralnej na podwalinie i legarach położono podłogę drewnianą, zaś w dobudowanych, podpiwniczonych pawilonach, pomiędzy parterem a piwnicą oraz pod tarasem od północy skonstruowano sklepienia ceglane klaina na belkach stalowych, w pozostałej części wzniesiono stropy na belkach drewnianych podbitych deskami i trzciną i otynkowano. Wieżba dachowa: nad częścią centralną mającą formę dachu dwuspadowego o konstrukcji płatwiowo-kleszczowej na dwóch stolcach, ale rzecz ciekawa krokwie nie są oparte na murłatach.

W pawilonach mamy do czynienia z konstrukcją dachu mansardowego, poddasze użytkowe wzniesiono na ściankach kolankowych, które okala dach pulpitowy, górna część dachu mansardowego to klasyczna konstrukcja płatwiowa, dwustolcowa. Pokrycie dachu stanowi blacha ocynkowana, zaś górna część mansardy pawilonu zachodniego stanowi dachówka cementowa.

Posadzki, podłogi: w całości budynku, poza pokojem kominkowym, położone są podłogi deskowe na drewnianych legarach, zaś w pokoju kominkowym zachowały się parkiet. Schody: w budynku dworu znajdują się dwie klatki schodowe w poszczególnych pawilonach: we wschodnim schody drewniane, policzkowe jednobiegowe na piętro i do piwnicy, zaś w pawilonie zachodnim

14. Kubatura	15. Powierzchnia użytkowa	16. Przeznaczenie pierwotne mieszkalne	17. Użytkowanie obecne dom rehabilitacyjno-wypoczynkowy dla niewidomych.
18. Prace budowlane i konserwatorskie, ich przebieg i dokumentacja Do 23.02.1978 r. nie prowadzono żadnych prac konserwatorskich. W 1983 r. gminny dyrektor szkół w Radkowie rozpoczął remont pokrycia dachowego. W dniu 25.07.1985r. Wojewódzki Konserwator Zabytków wstrzymał prace remontowe. W dniu 21.08.1985r. WKZ nakazał wykonanie remontu w określonym zakresie z terminem zakończenia prac do 31.08.1988r. W dniu 3.02.1992r. po przejęciu kluczy od Kuratorium Oświaty, Fundacja Domu Niewidomych im. Matki Elżbiety Czackiej po wykonaniu niezbędnych dokumentacji, rozpoczęła niezbędne remonty zabezpieczające. (Projekt techniczny instalacji wewnętrznej domu dla niewidomych w Kwilinie opracowany przez mgr inż. Włodzimierza Prokopa 21.11.1992r., projekt architektoniczno-budowlany adaptacji dworu w Kwilinie dla potrzeb domu dla niewidomych opr. mgr inż. arch. Swaryszewska.)		19. Stan zachowania (fundamenty, ściany zewnętrzne, ściany wewnętrzne, sklepienia, stropy, konstrukcje dachowe, pokrycie dachu, wyposażenie i instalacje) Duże ubytki tynku ścian zewnętrznych i wewnętrznych, zniszczenie tkanki najstarszych ścian wewnętrznych, w wyniku ostatniego remontu, stan stropów krytyczny, widoczne gołym okiem przegnicia i ugięcia belek stropowych. Wymagająca remontu konstrukcja dachowa przegniła i połamana w wielu miejscach, rozbierane piece kaflowe z przełomu XIX i XX w., zamalowany farbą olejną kominek marmurowy, barokowy o profilowanym obramieniu z końca XVII w., zniszczona stolarka okienna i drzwiowa, wymagająca konserwacji lub wymiany. 20. Najpilniejsze postulaty konserwatorskie <ol style="list-style-type: none"> 1. Konserwacja więźby dachowej i wymiana zużytych elementów konstrukcyjnych dachu z zachowaniem aktualnej bryły dachu (dach dwuspadowy w części centralnej, dachy mansardowe w pawilonach skrajnych). 2. Konserwacja stolarki okiennej i drzwiowej lub wymiana z zachowaniem wielkości i podziału okien oraz otworów drzwiowych. 3. Renowacja marmurowego kominka o profilowanym obramieniu z końca XVII w. 	

21. Akta archiwalne (rodzaj akt, numer i miejsce przechowywania)

"Akta sejmikowe województwa krakowskiego 1681-1696
t.5. opr. A.Przyboś, 1984 r.

"Matricularum Regni Poloniae Summaris"

Wykaz poborowych woj.krakowskiego z 1680 r.

22. Bibliografia

F.Sulimierski "Słownik geograficzny Królestwa
Polskiego", W-wa 1881,

"Słownik historyczno-geograficzny ziem polskich
w średniowieczu" t.5

"Katalog zabytków sztuki w Polsce" t.3, woj.kieleckie
pow.włoszczowski W-wa 1966,

St.Rospond "Słownik etymologiczny miast i gmin PRL"
Ossolineum 1984 r.

23. Źródła ikonograficzne i fotografia (rodzaj, miejsce przechowywania, sygnatury)

Katalog zabytkowych parków i kompozycji krajobrazowych
województwa kieleckiego, Kwilina, pow.włoszczowski
Kraków 1970

24. Uwagi różne

25. Opracował

tekst Grzegorz Leśniewski 1993-12-16 Grzegorz Leśniewski

plany, rysunki Grzegorz Leśniewski ^{imię, nazwisko, data, podpis} grudzień 1993r. G. Leśniewski
^{imię, nazwisko, data, podpis}

zdjęcia fotogr. Grzegorz Leśniewski ^{imię, nazwisko, data, podpis} grudzień 1993r. G. Leśniewski
^{imię, nazwisko, data, podpis}

miejsce przechowywania negatywów

Karta po wypełnieniu podlega ochronie na podstawie przepisów prawa autorskiego

26. Adnotacje o inspekcjach, informacje o zmianach (daty, imiona i nazwiska wypełniających)

27. Załączniki

DO KARTY DODANO 7. ZAŁĄCZNIKÓW

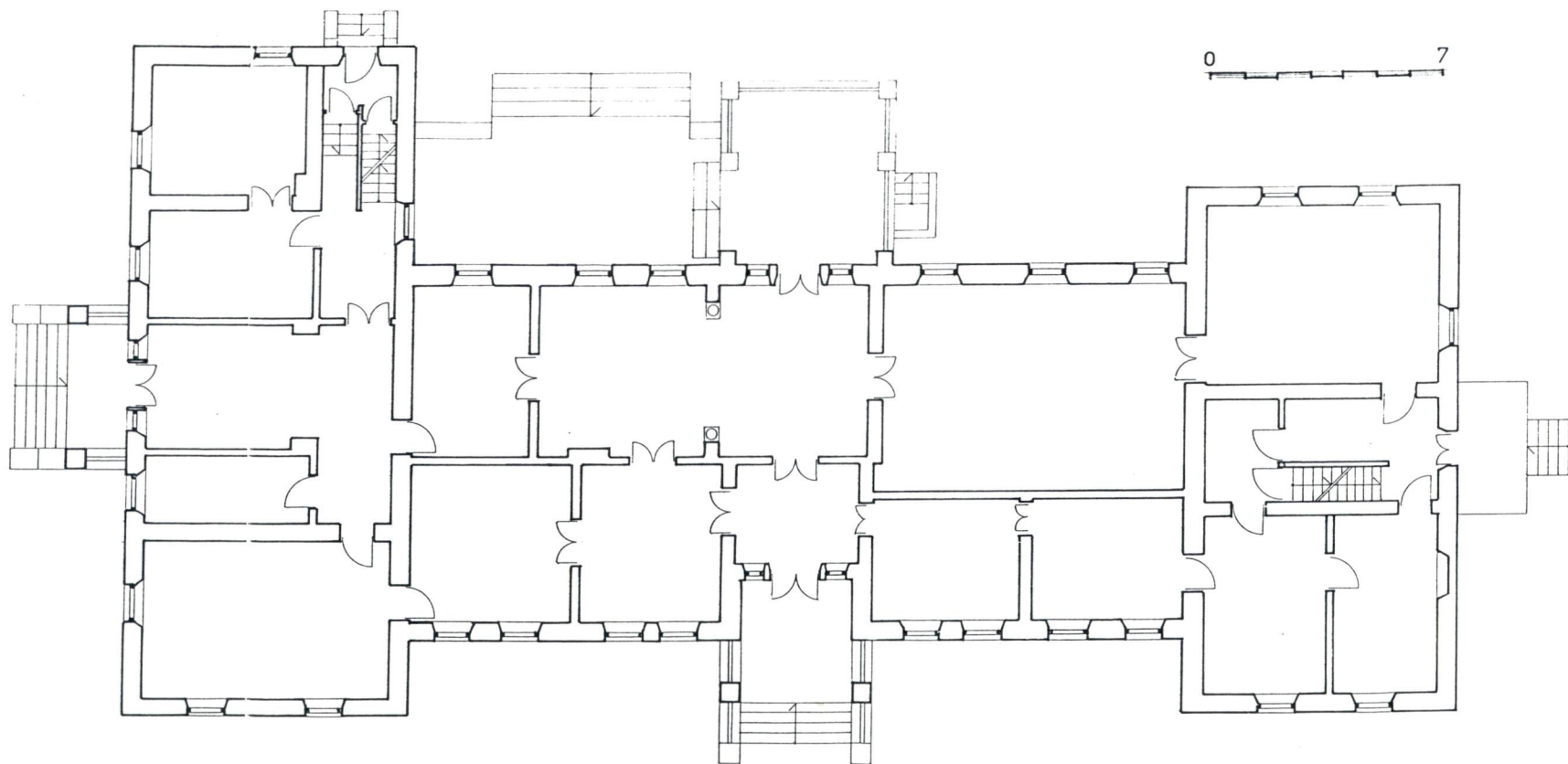
1. Miejscowość K w i l i n a	2. Obiekt (nazwa jak w karcie) Dwór	3. Zawartość wkładki (nazwa obiektu lub materiału uzupełniającego) Materiały uzupełniające rubr. nr 12
---------------------------------	--	---

c.d. rubr. nr 12

z dnia 16.11.1949r. Nr U.Rol PZ 5)1476 oraz na podstawie Art. 15 Dekretu PKWN z dnia 6.09.1944 r. o przeprowadzeniu reformy rolnej (Dz.U. RP Nr 3 z 1945r. poz.13) i upoważnienia Ministra Rolnictwa i Reformy Rolnej z dnia 21.05.1949 r. (Dz.Urząd.Min.Rol.i R.R. Nr 8 poz.42) zostały wyłączone od majątku Kwilina park i ogród o obszarze 3,14 ha wraz z pałacem i przekazane na rzecz gminy Radków z przeznaczeniem dla Szkoły Podstawowej w Kwilinie. Decyzję tę potwierdza Wydział Rolnictwa i Leśnictwa Prezydium Powiatowej Rady Narodowej we Włoszczowej z dnia 3.12.1971 r. w sprawie przydziału ziemi w ilości 5,16 ha dla Kwiliny wraz z wyrysem określonych działek, zgodnie z powyższą decyzją obszar 5,16 ha stanowi własność szkoły w Kwilinie. W wyniku postanowienia Sądu Rejonowego dla Krakowa-Krowodrzy Wydział I Cywilny w Krakowie z dnia 5.09.1991 r. (I NS 1836)91)K) kuratorem spadków po Janie Borkowskim, Helenie Morstin, Teresie Szymańskiej z domu Morstin, Cecylii Borkowskiej w osobie Krystyny Borkowskiej - Niemojewskiej. Dnia 14.10.1991r. następcy prawni po ostatnich właścicielach hipotecznych: [REDAKOWANE] postanowiły, w wypadku zwrotu im zespołu pałacowo-parkowego Kwilina, przekazać ten zespół na rzecz Fundacji Domu Niewidomych im.Matki Elżbiety Czackiej w Krakowie, ul.Dietla 71)6. W dniu 3.02.1992r. Kuratorium poprzez Wójta Gminy Radków, [REDAKOWANE] przekazało klucze do dworu Fundacji, która w ramach posiadanych środków, po wykonaniu niezbędnej dokumentacji, rozpoczęła niezbędne remonty zabezpieczeniowe. W dniu 21.05.1993 r. zawarto umowę użyczenia, pomiędzy Skarbem Państwa reprezentowanym przez Urząd Rejonowy w Koniecpolu, a Fundacją Domu Niewidomych im.Matki Elżbiety Czackiej dla potrzeb domu rehabilitacyjno-wypoczynkowego dla niewidomych na czas 21.05.1993r. do 21.05.2003 r. Obecny styl dworu nadany podczas przebudowy na przełomie XIX)XX w. zawiera wyraźne formy historyzujące.

Wkładkę założył: Grzegorz Leśniewski 1993-12-16
(imię, nazwisko, data)

Miejsce przechowywania negatywów:



RZUT PARTERU DWORU W KWILINIE

Wkładkę założył:
(imię, nazwisko, data)

Miejsce przechowywania negatywów:

1. Miejscowość	2. Obiekt (nazwa jak w karcie)	3. Zawartość wkładki (nazwa obiektu lub materiału uzupełniającego)
K w i l i n a	Dwór	Materiały uzupełniające do rubr. nr 13

c.d. rubryki nr 13

schody drewniane dwubiegowe ze spocznikiem i biegiem wyrównawczym przy wejściu od strony północnej. Otwory: wszystkie okna mają konstrukcję skrzynkową sześciokwartową dwuskrzydłową, rozwieralną. W niektórych oknach środkowa kwaterka ma formę luftu. Część okien przy głównych wejściach ma postać jednoskrzydłowych okien skrzynkowych trójkwartowych. Część okien zaopatrzona jest od środka w czteroskrzydłowe okiennice wykonane z desek i polakierowane. Drzwi mają konstrukcję deskowo-płatwiową czterokwartowe z naświetlem lub sześciokwartowe z naświetlem, jedno częściowo przeszklone (cztery kwarty), lub konstrukcja ośmiokwartowa z sześcioma kwartami przeszklonymi. Są również drzwi deskowo-klepkowe. Wewnątrz dworu znajdują się drzwi konstrukcji deskowo-płycinowej, dwuskrzydłowe lub jednoskrzydłowe prawe i lewe. W drzwiach zachowały się XIX-wieczne zamki, klamki i zawiasy.

Rzut to klasyczny układ dworkowy założony na rzucie prostokąta dwutraktowy z ciągiem komunikacyjnym na osi środkowej, podkreślonym gankiem od południa i dobudowanymi po bokach prostokątnymi pawilonami o układzie trzytraktowym od wschodu i układzie półtoratraktowym w pawilonie zachodnim. Od północy znajduje się taras ze schodami łamiącymi układ symetryczny założenia. Bryła: dwór to typowe założenie parterowe z dachem dwuspadowym i pochodzącymi z późniejszego okresu pawilonami podpiwniczonymi, parterowymi z użytkowym poddaszem w mansardzie czterospadowego dachu mansardowego nad obydwoma pawilonami. Od południa osiowość układu podkreśla ganek wsparty na dwóch kolumnach z dwuspadzistym dachem, trójkątnym portykiem zdobionym sztukateriami, tarasem od północy z ozdobnymi stalowymi barierkami, gankiem od zachodu wspartym na dwóch kolumnach, zwieńczony tarasem z ozdobnymi stalowymi barierkami oraz rozbudowaną lukarną nad wejściem od wschodu. Elewacje: mimo założenia symetrycznego dwór poza gankami i tarasem nie posiada elementów wystroju zewnętrznego podkreślających symetryczność.

Wkładkę założył: Grzegorz Leśniewski 1993-12-16
(imię, nazwisko, data)

verte!

Miejsce przechowywania negatywów:

Wzrór ODZ 1978 r.

Układ okien jest wynikiem rozkładu funkcjonalnego dworu.

Wnętrza: na uwagę zasługuje salon z dwoma kolumnami tokańskimi wtopionymi w przyściennie filary oraz marmurowy kominek barokowy o profilowanym obramieniu z końca XVII w. lub I-ej połowy XVIII w. z herbem Kalinowa. Do innego wyposażenia należą piece kaflowe, niektóre z ozdobnymi szczytami.

W dworze znajdują się instalacja elektryczna i wodno-kanalizacyjna.

1. Miejscowość

KWILINA

2. Obiekt (nazwa jak w karcie)

DWÓR

3. Zawartość wkładki (nazwa obiektu lub materiału uzupełniającego)

MATERIAŁ

FOTOGRAFICZNY



WIDOK OD POŁUDNIOWEGO - WSCHODU



WIDOK OD POŁUDNIOWEGO - WSCHODU



WIDOK OD WSCHODU



WIDOK OD ZACHODU

Wkładkę założył:

(imię, nazwisko, data)

GREGORZ LEŚNIEWSKI 1993-12-77

Miejsce przechowywania negatywów:



GANEK OD POŁUDNIA



DRWI WEJŚCIOWE OD ZACHODU



GANEK OD ZACHODU

1. Miejscowość

KWILINA

2. Obiekt (nazwa jak w karcie)

DWÓR

3. Zawartość wkładki (nazwa obiektu lub materiału uzupełniającego)

MATERIAŁ FOTOGRAFICZNY



PAWILON ZACHODNI OD POŁUDNIA



PAWILON ZACHODNI OD PÓŁNOCY



POŁĄCZENIE PAWILONU ZACHODNIEGO
Z CZĘŚCIĄ CENTRALNĄ

Wkładkę założył: GRIGORIJS LEJNIEWIKI 1943-12-17
(imię, nazwisko, data)

Miejsce przechowywania negatywów:



DRWI OD PÓŁNOCY W PAWILONIE
ZACHODNIM

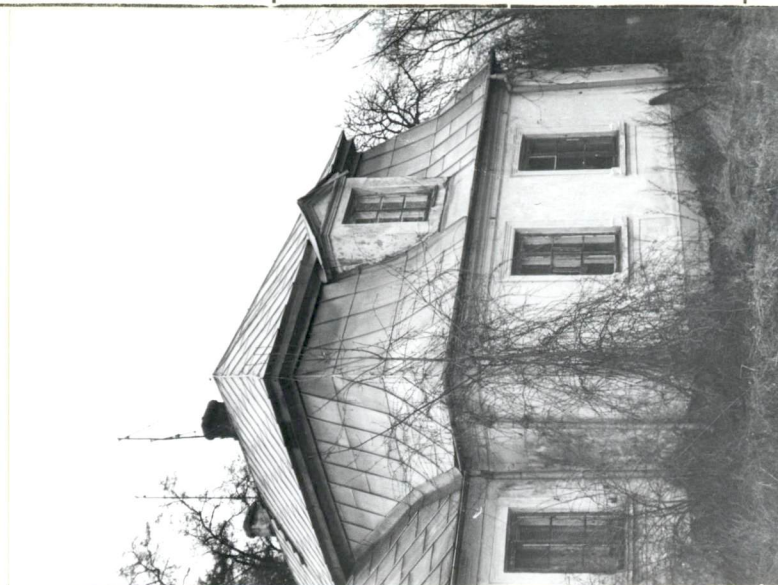


LUKARNA W OŚRĘDZIE CENTRALNEJ OD POŁUDNIA

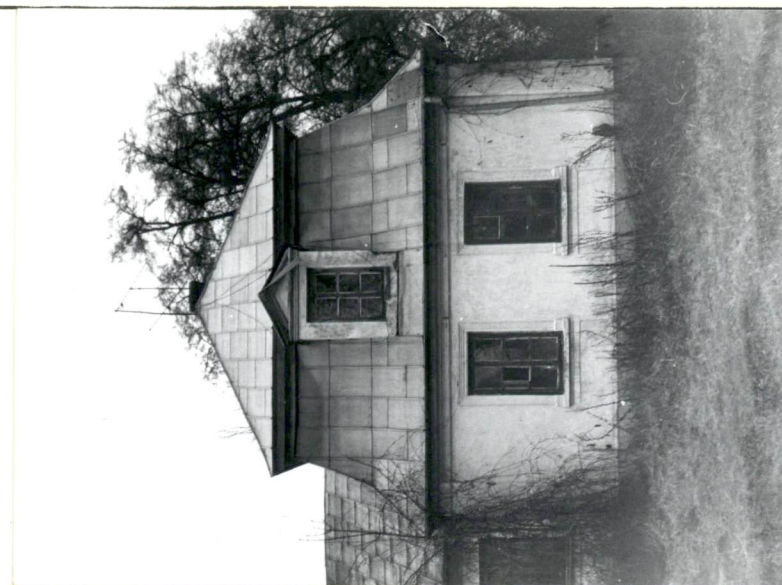


LUKARNA W PAWILONIE ZACHODNIM
OD WCHODU.

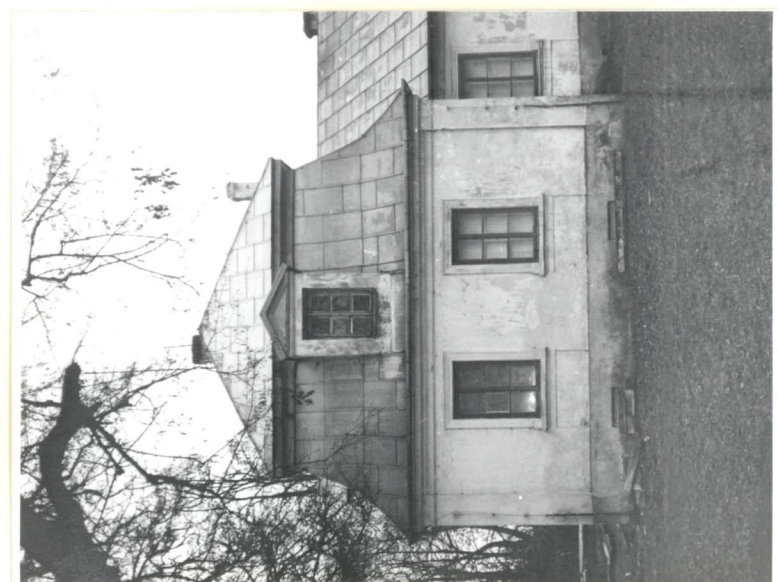
1. Miejscowość KWILINIA	2. Obiekt (nazwa jak w karcie) Dwór	3. Zawartość wkładki (nazwa obiektu lub materiału uzupełniającego) MATERIAŁ FOTOGRAFICZNY
----------------------------	--	--



PAWILON WIDOK ZACHODNI OD POTUDNIOWEGO



PAWILON WIDOK Wschodni od południa



PAWILON WIDOK Wschodni od północy



OKNO PAWILONU Wschodniego od południa

Wkładkę założył: GREGOR LEJNIEWSKI 1993-12-17
(imię, nazwisko, data)

Miejsce przechowywania negatywów:



DRzwi WEJŚCIOWE OD WSCHODU



Elewacja OD WSCHODU



Okno NA Elewacji WSCHODNIEj

1. Miejscowość

KWILINA

2. Obiekt (nazwa jak w karcie)

DWÓR

3. Zawartość wkładki (nazwa obiektu lub materiału uzupełniającego)

MATERIAŁ FOTOGRAFICZNY



GANEK OD POŁUDNIA



DRZWI WEJŚCIOWE OD POŁUDNIA



FRAGMENT BALUSTRADY OD POŁUDNIA

Wkładkę założył: GRZEGORZ LEJNIEWSKI 1993-12-17
(imię, nazwisko, data)

Miejsce przechowywania negatywów:



TARAS OD STRONY PÓŁNOCNEJ



FRAGMENT BALUSTRADY NA TARASIE



DRZWI WYJŚCIOWE OD PÓŁNOCY NA TARAS



DRZWI WEJŚCIOWE DO PIWNICY POD TARASEM.

1. Miejscowość KWILINA	2. Obiekt (nazwa jak w karcie) DWÓR	3. Zawartość wkładki (nazwa obiektu lub materiału uzupełniającego) MATERIAŁ FOTOGRAFICZNY
---------------------------	--	--



JEDNA Z KOLUMN ZAŁOŻONA
W STRUKTURĘ FILARA PRZYSŁIENNEGO
W SALONIE



PIEC KAFLOWY W JADALNI

Wkładkę założył: GRZEGORZ LEJDEWYK 1993-12-17
(imię, nazwisko, data)

Miejsce przechowywania negatywów: