

1. Obiekt

DOM NA MIROWIE, tzw. Drukarnia Anicjusza

2. Czas powstania

XVI/XVII w.

3. Miejscowość

P I N C Z Ó W

11. Zdjęcia. rzut, przekrój, sytuacja. orientacja

Plan
Pinczowa
z 1962 r
/fragment

WIDOK FASADY
OD PN.-WSCH.

WIDOK
OD PN.-ZACH.

4. Adres Pinczów

ul. Batalionów Chłopskich 32

nr hipoteczny

Nr geodez. działki: 191 i 2

5. Przynależność administracyjna

województwo kieleckie

gmina Pinczów

pow. pinczowski

6. Poprzednie nazwy miejscowości

Mirów

7. Przynależność administracyjna

przed 1 VI 1975

województwo kieleckie

powiat pinczowski

8. Właściciel i jego adres

Skarb Państwa

9. Użytkownik i jego adres

Archiwum Państwowe w Pinczowie
filia AP Kielce
ul. Batalionów Chłopskich 32
Pinczów

10. Rejestr zabytków

Nr 309

361

data 1 XII 1956

21.06.1967



Brak danych źródłowych/najstarszych o czasie powstanie tego budynku, jego pierwszych właścicielach i funkcji. T. Przypkowski - bez żadnych dowodów historycznych - widział w nim tzw. drukarnię ariańską funkcjonującą w Pinczowie w czasie reformacji i dawał go na lata 1550-1560. Uważał też, że dom "jest zachowany tylko w połowie prawej od centralnej ongiś bramy".

Obecnie w większości publikacji dataje się go na przełom XVI/XVII w. przypisując mu - również bez żadnych dowodów - funkcję domu wójtowskiego na Mirowie.

Lokalizacja domu w pd. pierzei mirowskiego rynku i jego cechy stalistyczne pozwalają wiązać jego powstanie z początkiem tego miasta /obecnie dzielnicy Pinczowa/.

Biskup krakowski Piotr Myszkowski podjął zamiar założenia Nowego Miasta Mirowa prawie w tym samym czasie kiedy kupił Pinczów od Oleśnickich - w r. 1586. Już bowiem w 1587 r. zaczął tutaj budować kościół p.w. Nawiedzenia N.M.P. - w zach. pierzei nieistniejącego jeszcze rynku.

Przywilej lokacyjny Mirowa wydał w r. 1592 Zygmunt Myszkowski, bratanek zmarłego biskupa, twórca myszkowskiej ordynacji. Rozplanowaniem miasta zajmą się podobno Andrzej Bocci. Zabudowa szła raczej wolno skoro w 1615 r. wydano kolejny przywilej zachęcając do stawiania domów korzystnym okresem "wolnizny".

O najstarszych mieszkańcach Mirowa wiemy niewiele. Mieszkał tutaj zmarły w 1600 r. Santi Gucci, Gocman - znany kamieniarz i budowniczy pełnił do r. 1616 funkcję wójta na Mirowie. Własną kamienizkę w rynku mirowskim mieli także oo. reformaci - wystawioną ok. 1634 r.

Sytuacja - dom we wsch. dzielnicy Pinczowa - Mirowie, w pd. pierzei dawnego rynku mirowskiego o zatartym dziś częściowo kształcie, przeciętego ukośnie ul. Batalionów Chłopskich. Usytuowany na terenie znacznie opadającym w kierunku pd. i zach. Fasadą zwrócony na pn. w stronę Batalionów Chłopskich. Zajmuje całą część zach. i pn. działki o kształcie prostokąta wydłużonego na linii pn. - pd. Od wsch. przylega doń sąsiedni murowany parterowy budynek mieszkalny od zach. ogrodzona zabudowana działka, od pd. ogród sąsiedniej posesji.

Materiał i konstrukcja - murowany z wapienia pinczowskiego na zaprawę wapienną /tylko szczyt wsch. i współczesna przybudówka z cegły/. Elewacje otynkowane z wyjątkiem fasady i części elewacji pd. głównego korpusu. Sklepienia: tylko w sali narożnej krzyżowo-kolebkowe, w przyległym doń pomieszczeniu i obu piwnicznych beczkowe. W pozostałych stropy Kleina. Więźba dachowa krokwiowo-jątkowa z dwiema ścianami stolcowymi. Pokrycie dachu z dachówki ceramicznej. Schody do piwnicy jednobiegowe betonowe. W przybudówce dwubiegowe powrotne o konstrukcji stalowej i stopniach drewnianych. W sieni wylewka cementowa, w sali obok podłogi z desek, w pozostałych płytki PCV. W piwnicach i w przybudówce wylewki cementowe. Stolarka współczesna drewniana. Okna podwójne dwuskrzydłowe przeważnie szesnastokwaterowe. Drzwi wejściowe do sieni w fasadzie i od podwórza takie same dwuskrzydłowe płycinowe z nadświetłem półkolistym, pozostałe przeważnie jednoskrzydłowe. Obramienia okien i drzwi na elewacjach, wystrój architektoniczny i płyty oblicujące fasadę, dwa portale we wnętrzach, obramienia dwóch wnęk w sali pd. i okien w pomieszczeniu przy sieni - z wapienia pinczowskiego.

Rzut - budynek w kształcie litery L, z częścią frontową zbliżoną do prostokąta wydłużoną na linii wsch.-zach., od pd. z wydatnym występnym po stronie zach. przedłużonym na pd. prostokątną przybudówką równą mu szerokością. Główny korpus budynku półtoratraktowy /bez przybudówki/. W części frontowej jednotraktowej sieni przelotowa po stronie wsch., za nią dwie prostokątne sale - jedna za drugą, w amfiladzie. Za nimi prawie prostokątne pomieszczenie, za którym współczesna przybudówka. W przedniej części przybudówki, po stronie wsch. schody na piętro, w tylnej magazyn.

Bryła - budowla o zwartej bryle na skarpie opadającej w kierunku pd.-zach. Główny korpus parterowy w kształcie prostopadkościanu, od pd. z silnie wysuniętym takimż występnym po stronie zach. Nakrywa go dach dwuspadowy o nieco odgiętych połaciach z dwoma wysokimi szczytami: od pd. i od wsch. Za wysuniętą częścią głównego korpusu, od pd. prostopadkościenne przybudówka nieco tylko od niej niższa, posadowiona na obniżającym się terenie - dwukondygnacyjna /przyziemie i wysoki parter/. Nad przybudówką dach trójspadowy.

Elewacje - otynkowane z wyjątkiem fasady i elewacji wsch. /szczytu/ i części elewacji pd. Wszystkie opasane gzymsem wieńczącym, nad fasadą rozszerzonym w pełne belkowanie. Fasada w kształcie leżącego prostokąta, aż do linii architravu pokryta rustyką zachodzącą na narożniki. Oblicowana płytami kamiennymi, na przemian prostokątnymi i kwadratowymi ułożonymi w pasy /jak ceglany wątek polski/. Płyty ozdobione na licu stosownie do kształtu motywem prostokąta bądź kwadratu. Partia cokołu wydzielona jedynie wałkowym gzymsem podokiennym.

14. Kubatura

budynek zabytkowy - 1480 m³
współczesna przybudówka -
630 m³

15. Powierzchnia użytkowa

parter - 116 m²
piwnice - 46,4 m²
przybudówka - 110 m²

16. Przeznaczenie pierwotne

mieszkalne ?

17. Użytkowanie obecne

archiwalne

18. Prace budowlane i konserwatorskie, ich przebieg i dokumentacja

1946-1948 - odbudowa "Domu na Mirowie" ze zniszczeń wojennych/destrukcji uległa więźba dachu, stropy nad dwoma pomieszczeniami, ściana pd. budynku/. W trakcie odbudowy podwyższona nieco elewacje, zrekonstruowano belkowanie, więźbę dachową wraz z pokryciem z dachówki, nad dwoma pomieszczeniami zamontowano stropy Kleina. Usunięto ścianki : zamurującą portal w fasadzie na 1/2 szerokości i przedzielającą sień budynku. Zrekonstruowano portal od podwórza.
1963 - samowolna rozbiórka przez prywatnego właściciela przyległej do zabytkowego budynku starej oficyny mur.spowodowała osłabienie konstrukcji ściany szczytowej pd.
1964 - "Orzeczenie o stanie konstr...." B.Hertmanowicza; przemurowano i zabezpieczono osłabioną ścianę szczytową, Rozpoczęto kompleksowy remont m.i.a. wymieniono 25 sztuk kształtek na fasadzie /oblicówka/, wymieniono także tynki wewn. i zewn. , założono wokół opaskę betonową, zaimpregnowano więźbę dachu, ocieplono stropy kleinowskie,
1965 - przyłączono budynek do instalacji wod.-kanal.
1966/77 - odkryto zasypane zejście do piwnicy przy ścianie pd .sieni, gdzie znaleziono fragmenty rzeźbionej zabytkowej kamieniarki, wykonano c.o. i nową stolarkę okienną i drzwiową.
1967 - wykonano stropy odciążające nad sklepieniami.
1970-1975 - wystawiono współczesną dobudówkę /"Założenia techn.-ekonom. na rozbud....", PKZ Kielce- 1970, "Projekt techn.-architekt. namodern....", PKZ Kielce 1971, "Projekt techn.-konstr. na rozbud....PKZ Kielce 1971/.
1979 - wymiana części stolarki, dachówek, podłóg.
1987 - konserwacja więźby dachu i przełożenie dachówki.
1988 - naprawa i odnowienie części stolarki, podłóg, naprawa tynków wewn. , malowanie.

19. Stan zachowania (fundamenty, ściany zewnętrzne, ściany wewnętrzne, sklepienia, stropy, konstrukcje dachowe, pokrycie dachu, wyposażenie i instalacje)

Stan konstrukcji budynku : fundamentów, ścian wewnętrznych i zewnętrznych, sklepień ,stropów, pokrycia dachowego, więźby - dobry. Ostatni remont przeprowadzano pod koniec lat osiemdziesiątych.
W złym stanie kamieniarka, powierzchnia kamienia zabrudzona, zasiarczona z licznymi uszkodzeniami mechanicznymi. Głębokie spękanie widoczne na wąsarze jednego z okien elewacji frontowej. Portal w ścianie wsch. ryzalitu od podwórka, wymaga konserwacji, portal w sieni budynku zamalowano ! - ze względu na nieestetyczny wygląd.

20. Najpilniejsze postulaty konserwatorskie

Konserwacja kamieniarki na fasadzie.
Usunięcie farby z elementów kamiennych /portalu w sieni/

21. Akta archiwalne (rodzaj akt, numer i miejsce przechowywania)

Archiwum Państwowe w Kielcach, Akta Dyrekcji Ubezpieczeń, sygn. 1439 - 1441, Pinczów; tamże, Archiwum Ordynacji Myszkowskiej, sygn. 483, Inwentarz Pinczowa z 1769 r.

22. Bibliografia

Przypkowski T., Zabytki reformacji na kielecczyźnie /Studia Renesansowe, t.I, 1956/,

Katalog Zabytków S. tuki w Polsce, t.III. Województwo Kieleckie, z.9. Powiat pinczowski, Warszawa 1961

Guldon r., Inwentarz Pinczowa z 1769 r., AP Kielce 1974.

Pinczów i jego szkoły w dziejach, red. J. Wyrozumski Warszawa - Kraków 1979.

23. Źródło ikonograficzne i fotografia (rodzaj, miejsce przechowywania, sygnatury)

24. Uwagi różne

25. Opracował

tekst mgr Anna Adamczyk IX 1993 r.

imię, nazwisko, data, podpis

plany, rysunki

J.W.

imię, nazwisko, data, podpis

zdjęcia fotogr.

J.W.

imię, nazwisko, data, podpis

miejsce przechowywania negatywów

PSOZ Kielce.

Karta po wypełnieniu podlega ochronie na podstawie przepisów prawa autorskiego

26. Adnotacje o inspekcjach, informacje o zmianach (daty, imiona i nazwisko wypełniających)

27. Załączniki

wkładka nr 1-2.

1. Miejscowość	2. Obiekt (nazwa jak w karcie)	3. Zawartość wkładki (nazwa obiektu lub materiału uzupełniającego)
PINCZÓW	DOM NA MIROWIE	C.d. p. 12 i 13.

c.d. p. 12.

W najstarszym znanym inwentarzu Pinczowa z 1769 r. wymienione są jedynie nazwiska 5 właścicieli "domów większych" na Mirowie, wspomniane są także 33 domy żydowskie i znajdująca się tam łaźnia ?, o której nic bliższego nie wiadomo. Najstarsza pewna informacja o właścicielach tego domu pochodzi dopiero z 1798 r. Byli nimi Mateusz Jagowski i Stanisław Skadłubowicz. Na jednym z najstarszych planów Pinczowa - M. Potockiego z 1825 r. budowla ta jest oznaczona kolorem wybranym na wyróżnienie "domów duchowieństwa"?. Z analizy planu wynika, że tuż obok niej płynął strumień, przecinający rynek mirowski a na sąsiedniej posesji z drugiej strony, stał już jakiś inny przyległy doń budynek. Nieopodal po stronie pd. rozciągał się stary cmentarz żydowski /dziś nieistniejący/. W r. 1845 dom stanowił własność Brygidy Padowskiej, był kryty gontem i miał wymiary : 30 x 27 x 5 /w łokciach/. Obok niego stała oficyna drewniana : 20 x 20 x 4 /w łokciach/ również pod gontem, z tyłu posesji były chlewiki. Najpewniej w 2 poł. XIX w. dobudowano od pd. murowaną oficynę, rozebraną dopiero w 1963 r. Podczas działań wojennych dom został uszkodzony w latach 1915-1916. W okresie międzywojennym stanowił własność żydowską /z informacji uzyskanych od sąsiadów wynika że właścicielem był pan Rojd/. W czasie II wojny światowej zniszczeniu uległy: cały dach budynku, stropy nad dwoma pomieszczeniami i część murów od strony pd. Po zakończeniu wojny odbudowano go z ruiny, podwyższając nieco koronę murów, rekonstruując belkowanie i gzymsy i zmieniając kształt dachu. Rozebrano także ścianę do połowy zamurującą portal w fasadzie. Po wyzwoleniu w domu tym przez krótki okres mieściła się lecznica dla zwierząt a następnie aż po dzień dzisiejszy Archiwum Państwowe - filia archiwum kieleckiego.

Styl - późnorennesansowy, analogie z niektórymi obiektami krakowskimi .min. kamieniczką dziekańską przy ul. Kanoniczej 21 - datowaną na 1592 r. i skarbcem przy kościele mariackim, z ok. 1600 r.

c.d. p. 13.

Fasadę rozczołkowują: arkadowy otwór bramny na krańcu wsch. i cztery prostokątne okna/jedne przy bramie, dwa pośrodku zgrupowane w biforium, czwarte w krańcu zach./ o zbliżonych wymiarach, w prostokątnych profilowanych obramieniach, nad wspólnym gzymsem podokiennym. Arkada wejściowa z profilowaną archiwoltą o pełnym łuku, z rzeźbionym kluczem w kształcie liścia akantu, wsparta na filarkach. Flankują ją rustykowane pilastry z przewiązkami. Nad nimi belkowanie przedłużone nad przyległe okienko, gierujące się w partii architrawy i fryzu - stosownie do podpór i osi okna. Lica załamanych części belkowania ozdobiono motywem prostokąta. Na fryzie belkowania nad arkadą wejścia napis kapitałą humanistyczną : BENEDICT DOMINE DOMUM ISTAM /EST OMNES HABITANTES IN EA. Dwa środkowe okna tworzą biforium pod wspólnym gzymsem dla wieńczącego każde z nich odcinka belkowania. Na fryzach okien napisy analogiczne jak nad wejściem - nad wsch. : SI TIBI HONESTA PLACET/FACIES VIRTUTIS ADESTO - nad zach. : SIN MONSTRUM EST DEX-TRAM/EVERGERE HERCULAEM. Również na fryzie ostatniego okna zwieńczonego odcinkiem belkowania napis : CERBERE QUID LATRAS/ FERT AENEAS PIUS OPAM. Pod nim w partii cokołu małe kwadratowe okienko do piwnicy w gładkim kamiennym obramieniu. Elewacja zach. z zestawionych w jedną płaszczyznę ścian bocznych : głównego korpusu/z lekko wysuniętą partią cokołu/ i przyległej doń od pd. przybudówki. W głównym korpusie dwa okna, jedno nad drugim - górne wąskie prostokątne, dolne w kształcie kwadratu. Obaw kamiennych obramieniach. W ścianie przybudówki jedno prostokątne okno. Elewacja pd. w części zach. jest przysłonięta współczesną przybudówką, we wsch. -nieotynkowana z wapienia pinczowskiego z regularnych ciosów/, jedynie w partii wieńczącej z łomów wapiennych/. Rozczłonkowana analogicznie jak wsch. kraniec fasady, z identycznym otworem bramnym ujętym w płaską opaskę i prostokątnym oknem po stronie zach. w kamiennym profilowanym obramieniu.

Wkładkę założył: mgr Anna Adamczyk IX.1993.
(imię, nazwisko, data)

Miejsce przechowywania negatywów: PSOZ Kielce

Z-d Poligr. Jan Jasiński W-wa, ul. Wolna 13, tel. 12-43-83

Wzór ODZ 1978 r.

c.d. p.13.

Pod ścianą współczesnej przybudówki trójosiowa z prostokątnymi oknami w dwóch rzędach /przyziemia i wysokiego parteru/. Elewacja wsch. części frontowej budynku przysłonięta sąsiednim parterowym domem, nad który wystaje jej wysoki szczyt ceglany. Od podwórza zestawiona z bocznych ścian występu głównego korpusu i przyległej doń przybudówki. W ścianie występu obok siebie dwa otwory wejściowe - pierwszy od pd. prostokątny w kamiennym obramieniu wtopionym w odcinek belkowania - drugi nieco od niego niższy, arkadowy z półkolistym łukiem archiwolty, ujęty w płaskie kamienne obramienie. W ścianie przybudówki pojedyncze wysokie okno w kształcie stojącego prostokąta.

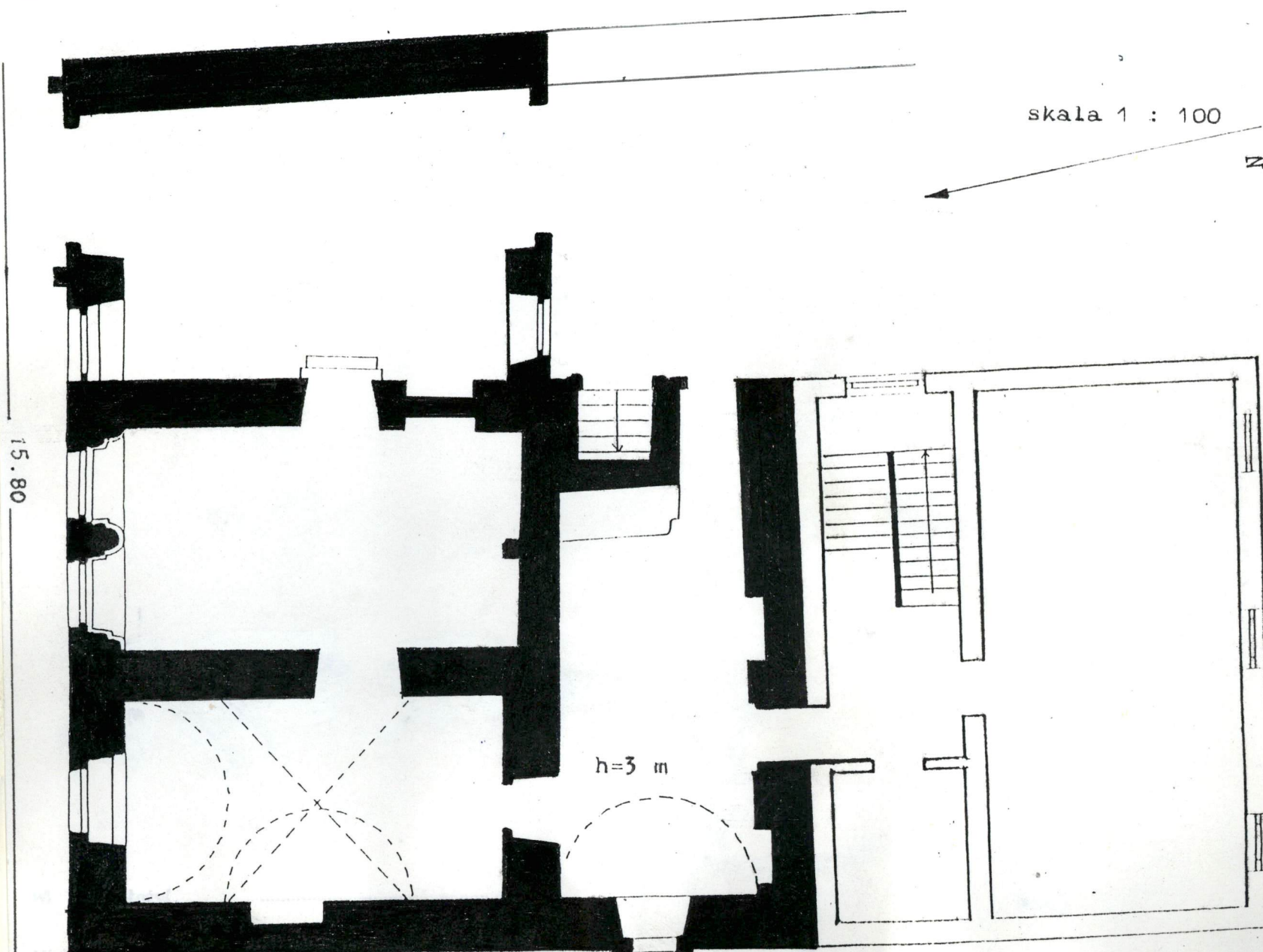
Wnętrza - sieni w kształcie zbliżona do prostokąta, na przestrzał, z płaskim sufitem, z prawie symetrycznie rozczłonkowaną ścianą pd. i pn. Na każdej z nich arkadowy otwór drzwiowy z półkolistym łukiem archiwolty, obok którego prostokątne okno w głębokiej sięgającej podłogi wnęce przesklepionej odcinkowo. W ścianie zach. prostokątny otwór drzwiowy ujęty w kamienny portal / identyczny jak od podwórza, w ścianie występu głównego korpusu. / Poprzedzają go niskie schodki z dwoma kamiennymi stopniami. Sala po stronie zach. sieni prostokątna z płaskim sufitem. Na ścianie pn. para okien w głębokich wnękach przesklepionych odcinkowo. Flankują ją kamienne filary opilastrowane na wysokich cokółkach z kanelowanymi doryckimi pierścikolumnami w narożnikach. Rozdziela analogiczny filar na cokole z taką półkolumną. Przeciwległą ścianę rozczłonkują dwie płytkie wnęki sięgające podłogi, z których wyższą wsch. wieńczy łuk odcinkowy - niższą zach. nadwieszony. Sąsiednie pomieszczenie sklepię kolebkowo-krzyżowe. Na jego ścianie pn. pojedyncze okienko we wnękę przesklepioną odcinkowo i sięgającą podłogi. Naprzeciw - w ścianie pd. portal analogiczny jak w sieni. W przyległym pd. pomieszczeniu sklepienie kolebkowe. Ściana pd. przepruta prostokątnym otworem drzwiowym do współczesnej przybudówki. Po obu stronach wejścia dwie wnęki w ścianie w kształcie leżących prostokątów w kamiennych płaskich opaskach. Na ścianie wsch. prostokątny otwór dwujęciowy z podwórza. Do piwnic zejście od strony podwórza przez arkadowy półkolisty otwór, korytarzykiem z kilkunastostopniowymi schodkami betonowymi. W obu prostokątnych pomieszczeniach piwnicznych sklepienia beczkowe.

Wyposażenie - biurowe i magazynowe /szafy i stelaże na akta/.

Instalacje - elektryczna, c.o., wod.-kanal. , odgromowa.



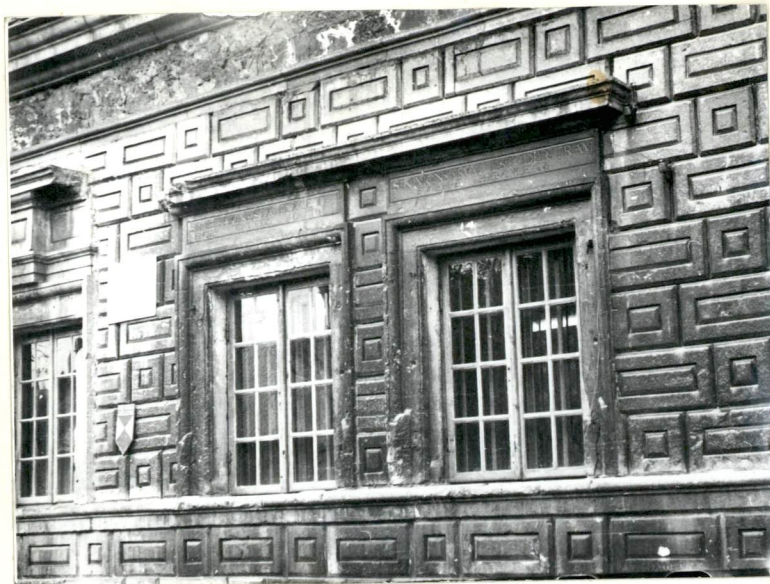
1. Miejscowość PINCZOW	2. Obiekt (nazwa jak w karcie) DOM - UL. BATALIONOW CHŁOPSKICH 32	3. Zawartość wkładki (nazwa obiektu lub materiału uzupełniającego) Rzut parteru budynku i zdjęcia
---------------------------	---	--



Rzut budynku na podstawie pomiaru własnego i inwentaryzacji z 1946 r.

VERTE !

FRAGMENT FASADY



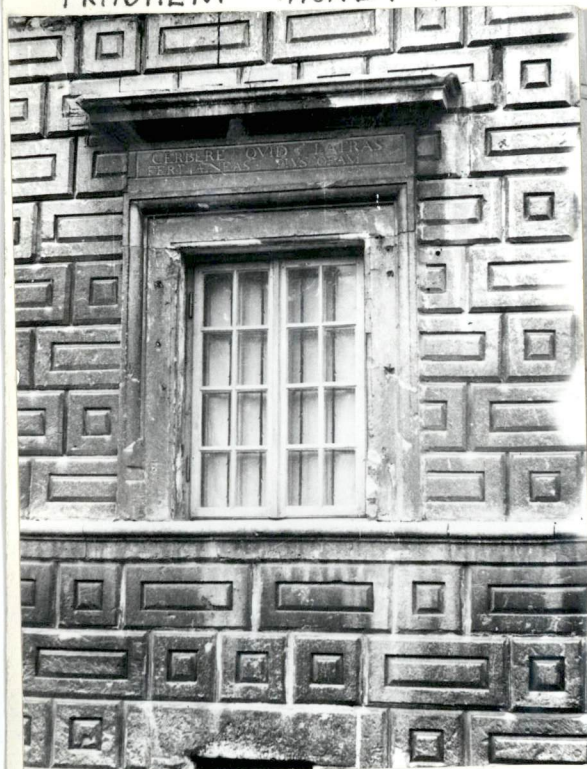
WIDOK OD PODWÓRZA



SCIANA PD. PRZY BUDÓWCE



FRAGMENT FASADY



ELEWACJA ZACH.



FRAGMENT ELEWACJI WSCH.



OKNO N ELEWACJI ZACH.

