

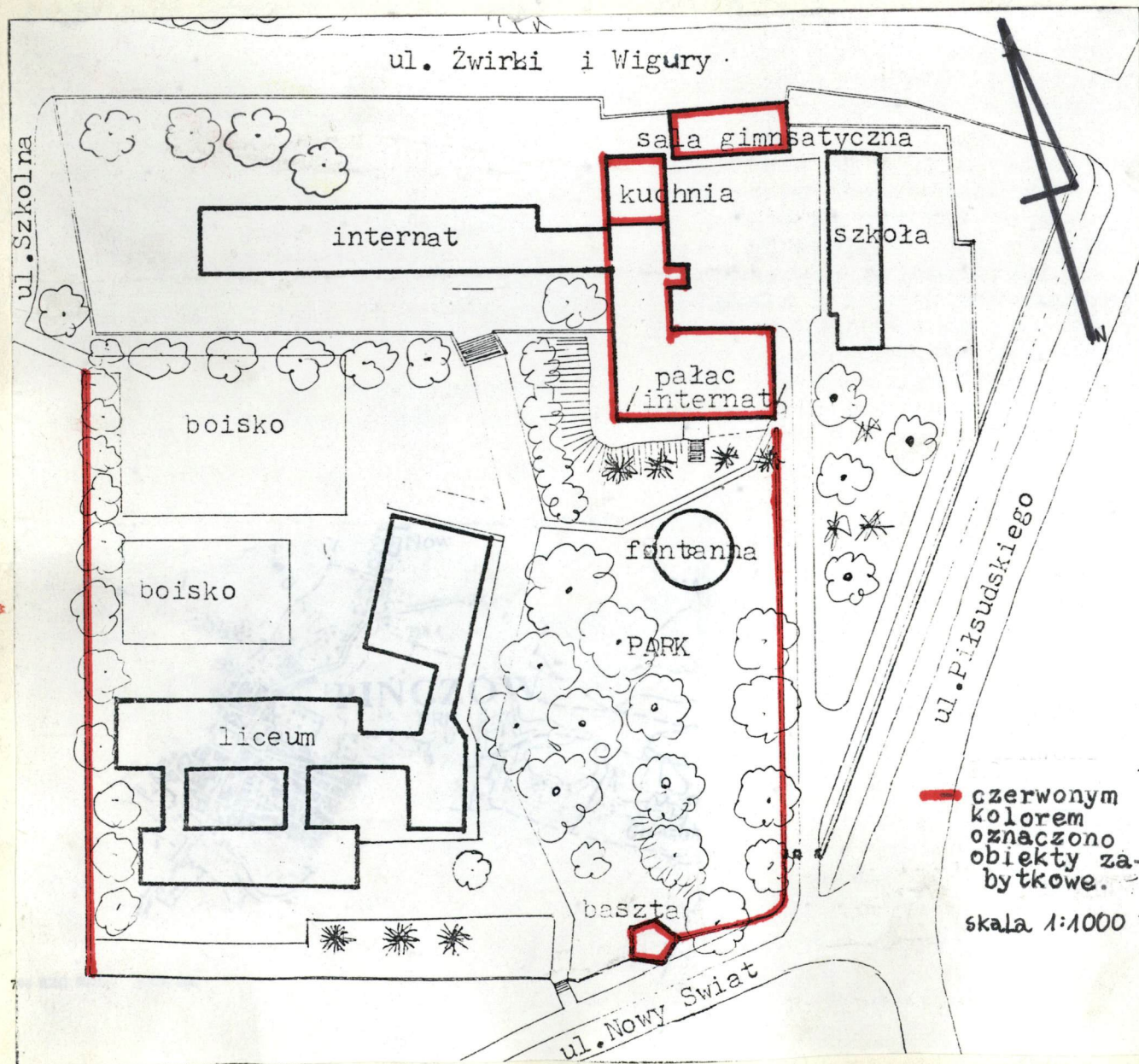
1. Obiekt 217

ZESPÓŁ PAŁACOWY

2. Czas powstania
od 1774 do 2
poł.XIX w, z re-
likami zespołu
zamkowego z kon-
ca XVI w.

3. Miejscowość
P I N C Z Ó W

11. Zdjęcia. rzut, przekrój, sytuacja, orientacja



Plan sytuacyjny
zespołu pałaco-
wego w Pinczo-
wie w skali
1 : 1 000
/na podstawie
planu Pinczowa
z 1962 r. z uzu-
pełnieniem o
pomiar własny/.

4. Adres Pinczów
ul. Piłsudskiego 14
ul. Nowy Świat 2
nr hipoteczny

Nr geodez. działki: 139

5. Przynależność administracyjna

województwo kieleckie

gmina Pinczów

pow. Pinczów

6. Poprzednie nazwy miejscowości

7. Przynależność administracyjna
przed 1 VI 1975

województwo kieleckie

powiat pinczowski

8. Właściciel i jego adres

Skarb Państwa

9. Użytkownik i jego adres Specjalny Ośro-
dek Szkoleniowo-Wychowawczy w
Pinczowie, ul. Piłsudskiego 14
Liceum Ogólnokształcące im. H.
Kołłątaja Pinczów, ul. Nowy Świat 2

10. Rejestr zabytków

Nr 510 data 16. X. 1957

652 2 14.01.1972

Założenie pałacowe powstało na pd. obszarze dawnego zespołu zamkowego Myszkowskich. Wchłonęło m.in. dawny "ogród włoski" z dwiema basztami i murami a także tzw. domek ogrodnika.

Pałac zbudowano w latach 1773 - 1784 z inicjatywy Franciszka Wielopolskiego, marszałka nadwornego koronnego, u stóp wzgórza ze starym zamkiem. Tradycja głosi, że do jego budowy wykorzystano materiały z rozbieranych stopniowo obiektów zamkowych. Wzniesiono go na planie w kształcie litery L "na surowym korzeniu" - jedynie stawiając skrzydło pn. wykorzystano mury znanego z przekazów ikonograficznych i opisów "domku ogrodnika"/fakt potwierdzony badaniami architektonicznymi/.

Porównując opis zespołu pałacowego w inwentarzu z 1798 r. z zachowanymi źródłami kartograficznymi można stwierdzić, że pałac zajął prawie cały bok pd. i zach. założonego przed nim dziedzińca o planie prostokąta. W jego narożniku pn.-zach. stał mały budynek o charakterze gospodarczym, po stronie przeciwległej wsch. murowana parterowa oficyna. Od pn. podwórze zamykał prosty odcinek murów oddzielający go od terenów dawnego "Zwierzynca". Po stronie pd.-zach. pałacu rozciągał się wielokwaterowy "ogród włoski" z dwiema basztami w narożnikach. Jedna z nich, w narożu pn.-zach. służyła wówczas za "pomieszknię dla ogrodnika" i z czasem uległa zniszczeniu. Druga, w narożniku pd.-wsch. tzw. altana przetrwała do czasów współczesnych. Przed pałacem był mały "ogródek kwiatowy", który znacznie powiększono w 1 ćw. XIX w.

Zespół pałacowy/użytkowany przez szkołę podstawową i liceum / w pn.-zach. części Pinczowa, u stóp Góry Zamkowej /Winnicy/. Zajmuje teren silnie obniżający się w stronę pd. i wsch., którego granice prawie pokrywają się z przebiegiem ulic: od wsch. - ul. Piłsudskiego, od pn. - ul. Zwirki i Wigury, od zach. - ul. Szkolnej, od pd. - ul. Nowy Świat.

Pałac / obecnie internat / jest usytuowany w części pn.-wsch. tego obszaru. Murowany, otynkowany, cały piętrowy pod dachem pokrytym blachą miedzianą. Wzniesiony na planie w kształcie litery L, który tworzy główny korpus i przyległe doń od pn. skrzydło zach. Główny korpus ma plan prostokąta wydłużonego na linii wsch.-zach., usytuowanego pomiędzy parkiem a prostokątnym dziedzińcem. Nakrywa go dach czterospadowy, fasadą jest zwrócony w stronę parku. Skrzydło pałacu, nieco niższe od korpusu głównego stoi po stronie zach. dziedzińca. Wzniesiono go również na planie prostokąta, pod dachem dwuspadowym. Od strony wsch. poszerza go na całej długości nieco niższa od niego przybudówka pod dachem pulpitowym.

Od pn. przylega do skrzydła pałacu murowany, parterowy, otynkowany budynek /kuchnia i stołówka/ pod dachem dwuspadowym pokrytym blachą ocynkowaną. Po stronie pn. dziedzińca stoi wolnostojący również murowany, otynkowany budynek pod dachem naczółkowym krytym dachówką, posadowiony na skarpie. W budynku tym dwie kondygnacje: odsłonięte tylko od pd. piwnice i wysoki parter /sala gimnastyczna/. Wewnątrz piwnic wtórnie użyte elementy zabytkowej kamieniarzy najpewniej ze starego zespołu zamkowego.

Naprzeciw skrzydła pałacowego, po stronie wsch. dziedzińca wzniesiono wspólny, wolnostojący, piętrowy budynek szkoły podstawowej, pod płaskim dachem. Teren dziedzińca jest wyłożony "trylinką" podobnie jak i prowadząca do niego od pd.-wsch. uliczka dojazdowa. Odchodzi on z narożnika ulic: Piłsudskiego i Nowy Świat, gdzie zamyka ją brama i furtka /ze słupami z ciosu kamienia pinczowskiego na zaprawę wapienno-cementową, między którymi ruchome skrzydła z blachy/.

Po stronie zach. w/w uliczki dojazdowej rozciąga się park oddzielony od niej murowanym z kamienia pinczowskiego, otynkowanym ogrodzeniem z wysoką podmurówką, na której stoją filary zwieńczone rzeźbionymi kamiennymi wazonami. Między filarami kraty z prostych prętów /płaskownika/. Na krańcu tego ogrodu, tuż przy pałacu wąska furtka na teren parku.

Park na powierzchnię około 5 000 m² i kształt wydłużonego na linii pn.-pd. prostokąta. Rozciąga się od fasady pałacu aż po krótki odcinek otynkowanego muru/pełnego/z kamienia pinczowskiego oddzielającego go od ul. Nowy Świat.

o stronie zach. jedynie niska skarpa rozgranicza prak od przyległego terenu użytkowanego przez liceum. Elementy komponujące wnętrza parkowe są symetryczne względem osi podłużnej. Tworzą je kolejno: dwie kamienne figury Flory i Pomony z takimiż dwoma wazonami ustawione po obu stronach schodów do pałacu, rząd modrzewi tuż przed jego fasadą, fontanna pośrodku zbiornika na wodę, aleja kasztanowa i pojedyncza lipa tuż przy ogrodzeniu od pd.

Zbiornik na wodę w kształcie koła ma średnicę około 10 m. Otacza go niska balustrada z kamienia pinczowskiego na zaprawę wapienno-cementową z wypukłymi

14. Kubatura -	15. Powierzchnia użytkowa 2 ha 13 a 11 m ²	16. Przeznaczenie pierwotne mieszkalne i administracyjne	17. Użytkowanie obecne mieszkalne/internat/ i szkolne
18. Prace budowlane i konserwatorskie, ich przebieg i dokumentacja 1963 - wystawiono nowy budynek liceum na terenie ogrodu, 1964 - ukończono budowę piętrowego internatu obok pałacu, 1968 - ZUP Pinczów opracował "Projekt wymiany stropów oraz konstrukcji dachów...", 1969 - przeprowadzono doraźny remont pałacu i naprawiono mur. ogrodzenie. Rozebrano oficynę wsch. na dziedzińcu a na jej miejscu wystawiono w latach 1971 - 1973 piętro-wą szkołę podstawową, 1974 - opracowano dokumentację projektową dla baszty ogrodowej m.in. "Ekspertyzę konstr....", "Projekt konserw. i adapt. ...", "Projekt instalacji elektr. ...", 1975 - przystąpiono do realizacji prac konserwatorskich w baszcie a także przebadano tynki pałacu na obecność polichromii. J. Terpiński opracował "Inwentaryzację pałacu" i "Projekt techn. remontu pałacu", 1976 - PKZ Kielce opracowały "Dokumentację z prac konserw. przy badaniu tynków w pałacu...", 1977 - prowadzono prace konserw.-remont. w pałacu i kontynuowano badania we wnętrzach. Powstała opracowana przez ZUP Pinczów "Inwentaryzacja więźby dachowej". J. Terpiński sporządził "Projekt adaptacji wnętrza pałacu", PKZ Kielce "Badania dekoracji rzeźbiarsko-architektonicznej fasady pałacu". BSiPHWiUW Warszawa: "Projekt instalacji wod.-kanal. i c.o. ", 1978 - kontynuowano prace remontowe przy pałacu, 1979 - opracowano "Dokumentację hist.-architekt.", "Badania architekt. uzupełniające", "Inwentaryzację zabytkowych stropów w pałacu". /PKZ Kielce/, 1980 - przeprowadzono konserwację wystroju malarskiego salonu, PKZ Kielce opracowały : "Inwentaryzację piwnic budynku pn. w zespole pałacowym", Politechnika Świętokrzyska zaś "Badania konstrukcji pałacu", 1981 - H. Wołujewicz opracował "Dokumentację konserwatorską prac przy polichromii salonu".		19. Stan zachowania (fundamenty, ściany zewnętrzne, ściany wewnętrzne, sklepienia, stropy, konstrukcje dachowe, pokrycie dachu, wyposażenie i instalacje) Zespół pałacowy częściowo zdeintegrowany przez niewłaściwą z punktu widzenia konserwatorskiego lokalizację w jego granicach współczesnych budynków. Pałac - stan dobry z wyjątkiem fasady z kamiennym wystrojem rzeźbiarskim, który wymaga konserwacji. Budynek pn. wolnostojący - stan dobry, dachówka w pokryciu dachu wymaga uzupełnienia. Budynek w narożniku pn.-zach. - stan dobry. Baszta - w stanie bardzo dobrym jedynie gontowe pokrycie daszku wymaga uzupełnień. Zabytkowe odcinki ogrodzenia - w stanie dostatecznym. Park - należy usunąć zbiornik-fontannę i wyciąć część samosiejek. Rzeźby parkowe w stanie bardzo dobrym /konserwowane pod koniec lat osiemdziesiątych/.	
		20. Najpilniejsze postulaty konserwatorskie	

21. Akta archiwalne (rodzaj akt, numer i miejsce przechowywania)

Archiwum Państwowe w Kielcach, Archiwum ordynacji myszkowskiej, sygn. 484 /"Opisanie pałacu" z 1798 r./, sygn. 4, 10-11, 13-14, 19 a, 24, 29, 30, 252, 163-169, 878, 1177, 1218-1219 a także 1091, 1092, 1093 - Dyrekcja Ubezpieczeń, sygn. 1439.

Wykaz źródeł archiwalnych znajduje się w pracy A.Penkalli "Zespół pałacowy w Pinczowie"/1980 / przechowywanej w mps w zbiorach WKZ Kielce.

22. Bibliografia

Guldon R., Inwentarz Pinczowa z 1769 r., Kielce 1974,
Miłobędzki A., Odkrycia w Pinczowie w latach 1960-1962 /w: Konferencja IV Naukowa w Kielcach/ Warszawa 1966,
tenże, Zamek w Pinczowie za Myszkowskich/w: Sarmatia Artistica/Warszawa 1968,
Tatarkiewicz W., O sztuce polskiej XVII i XVIII wieku, Warszawa 1966,
Katalog zabytków sztuki w Polsce, t.III.Województwo Kieleckie, z.9. Powiat pinczowski.,
także:
A.Penkalla, Zespół pałacowy w Pinczowie /mps/Kielce 1980
M.Juszczak, Pinczów. Pałac Wielopolskich. Dokumentacja historyczna /mps/Kielce 1980.

23. Źródło ikonograficzne i fotografie (rodzaj, miejsce przechowywania, sygnatury)

Rysunek Dahlberga w : S.Pufendorf "De Carolo Gustave Gu-
ciae Rege Gastis" Norymberge 1696,
Plan miasta Pinczowa z 2 poł. XVIII wieku. Oryg. w:
AGAD z.K., sygn. A.D. 1727 .
77-9
"Mappa Dóbr Klucza Pinczowskiego z 1816 r." AP Radom
z.k., sygn. 550.
Plan Miasta Prywatnego Pinczowa z 1826 r./M.Potockie-
go/ AP Kielce, z.k., sygn. I/11.

24. Uwagi różne

25. Opracował

tekst mgr Anna Adamczyk XI 1993 r. A. Aolamule
imię, nazwisko, data, podpis
plany, rysunki J.W. A. Aolamule
imię, nazwisko, data, podpis
zdjęcia fotogr. J.W. A. Aolamule
imię, nazwisko, data, podpis
miejsce przechowywania negatywów PSOZ Kielce
Karta po wypełnieniu podlega ochronie na podstawie przepisów prawa autorskiego

26. Adnotacje o inspekcjach, informacje o zmianach (daty, imiona i nazwisko wypełniających)

27. Załączniki

1. Miejscowość	2. Obiekt (nazwa jak w karcie)	3. Zawartość wkładki (nazwa obiektu lub materiału uzupełniającego)
PINCZÓW	Zespół pałacowy....	C.d. p. 12 i 13

c.d. p. 12.

Ogrodzenie wokół "ogrodu włoskiego" i mniejszego kwiatowego przed pałacem było murowane z kamienia pinczowskiego najpewniej ze sztachetami między filarami. Także w 1 ćw. XIX w. urządzono jeszcze jeden ogród w trójkącie pomiędzy drogą do Kielc, oficyną wsch. a drogą dojazdową do pałacu.

W r. 1826 klucz pinczowski wraz z pałacem kupił Jan Olrych Szaniecki, który po klęsce powstania listopadowego musiał emigrować z kraju a jego majątek skonfiskowano.

Z opisu pałacu z 1834 r. dowiadujemy się, że był on w dobrym stanie, miał dwa "ganki" i "stancje" przystawione do skrzydła pn. W stancjach były "sien" i "izba czeladna". W oficynie parterowej murowanej po stronie wsch. dziedzińca znajdowały się "stancje mieszkalne", "kuchnie dwie", "piekarnia", "cztery sienie", "spiżarnie" i piwnice. Po stronie pn. dziedzińca znajdowała się stajnia murowana "pod słomą". W ogrodzie obwiedzionym murem wspomniano o obu wówczas jeszcze istniejących basztach / "...baszt dwie na piętro murowanych gontem krytych..." /.

W dn. 14.X.1839 r. zespół pałacowy zakupił na licytacji Aleksander Wielopolski, który pragnął scalić myszkowską ordynację. Rodzina Wielopolskich nigdy w nim nie mieszkała, aż do lat sześćdziesiątych XIX w. zespół był dzierżawiony czterem lub pięciu rodzinom z lokalnej inteligencji urzędniczo-nauczycielskiej. Lokatorzy byli zobowiązani do wykonywania własnym sumptem remontów.

Około r. 1862 w związku z realizacją projektu umieszczenia w zespole pałacowym "Biura Naczelnika Powiatu" wzniesiono po stronie pn. dziedzińca do dziś zachowana tutaj piwnice, do których budowy użyto elementów zabytkowej kamieniarki z pozostałości budowli zamkowych.

15 VI 1866 r. pałac został wydzierżawiony wraz z częścią budynków przez władze szkolne. Przeprowadzono konieczne prace adaptacyjne m.in. zbudowano długi korytarz na obu piętrach przy skrzydle zach. zlikwidowano układ amfiteatralowy pomieszczeń wybijając drzwi na korytarze. Ogród oddano w dzierżawę prywatnym lokatorom. Dla potrzeb szkoły wystawiono salę gimnastyczną nad piwnicami po stronie pn. dziedzińca, w budynku parterowym przy skrzydle urządzono łaźnię parową, w jedynej ocalałej baszcie pd. - lodownię. Kryty kanał dostarczał bieżącą wodę na potrzeby szkoły ze źródła u stóp Góry Zamkowej.

W r. 1912 w związku z przekształceniem gimnazjum w 8-klasowe przeprowadzono za zgodą Wielopolskich remont pałacu. Kolejny - miał miejsce w 1925 r. W latach okupacji pałac zajęły władze niemieckie. W 1945 r. cały zespół przeszedł na własność Skarbu Państwa.

W latach 1962 - 1964 zbudowano dwupiętrowy internat dla dziewcząt obok pałacu, po stronie zach. na wysokiej skarpie na granicy dawnego "ogrodu włoskiego" i "Zwierzynca". W r. 1963 ukończono prace przy wystawianiu nowego budynku liceum zaś w latach siedemdziesiątych wzniesiono w miejscu starej parterowej oficyny po stronie wsch. dziedzińca nową piętrową szkołę podstawową. Rozebrano także murowane ogrodzenie z bramą po stronie pd.-wsch. podwórza. Obecnie w budynku pałacu mieści się internat dla dzieci, w parterowym przyległym do skrzydła - stołówka i kuchnia, w wolnostojącym domu z piwnicami nadal znajduje się sala gimnastyczna.

Styl - pałac klasycystyczny, hipotetycznie wiązany z architektem F. Naxem, budynek pn. wolnostojący - bezstylowy /w piwnicach "wtórnie" użyta zabytkowa kamieniarka/, budynek w narożniku pn.-zach. dziedzińca przy skrzydle pałacowym - bezstylowy. Park o charakterze późnobarokowym. Baszta w narożniku pd.-zach. parku późnorenesansowa, wiązana z twórczością Santi Gucciego.

Wkładkę założył: mgr. Anna Adamczyk XI 1993

(imię, nazwisko, data)

PSOZ Kielce

Miejsce przechowywania negatywów:

c.d. p. 13.

fugami. Sam trzon fontanny jest kamienny profilowany, zwieńczony płaską misą. W narożniku pd.-zach. parku stoi pięcioboczna baszta piętrowa murowana z gładko obrobionych ciosów kamienia pinczowskiego, nakryta namiotowym dachem gontowym. Jest ona usytuowana w linii ogrodzenia. Po stronie zach. parku rozciąga się teren dawnego "ogrodu włoskiego" obecnie użytkowany przez liceum pinczowskie. Ma kształt zbliżony do prostokąta od pd. ogrodzonego siatką drucianą na kamiennym podmurówce, z furtką od ul. Nowy Świat. Od zach. ogranicza go prosty odcinek pełnego muru z nieregularnych ciosów kamienia pinczowskiego. Na granicy pn. stoi na wysokiej/ wzmocnionej kamiennym murem oporowym/skarpie dwupiętrowy współczesny budynek internatu poprzedzony tarasem ze schodami. Internat jest połączony wąską parterową dobudówką z zach. skrzydłem pałacu. Środkową i pd. część dawnego "ogrodu włoskiego" zajmują murowane, parterowe współczesne pawilony, w których mieści się liceum. Po jego stronie pn. rozciąga się pokryte asfaltem boisko. Wzdłuż drózek komunikacyjnych wyłożonych płytami chodnikowymi rosną drzewa i krzewy ozdobne. Na niewielkim trójkątnym obszarze pomiędzy uliczką dojazdową do pałacu a budynkiem szkoły podstawowej znajduje się ogród kwiatowy, oddzielony siatką drucianą na podmurówce, od biegnącej po jego stronie wsch. ul. Piłsudskiego.

Plan orientacyjny - skala 1 : 25000



Widok zespołu pałacowego z Wzgórza
św. Anny.



Fasada pałacu.

1. Miejscowość PINCZÓW	2. Obiekt (nazwa jak w karcie) ZESPÓŁ PAŁACOWY	3. Zawartość wkładki (nazwa obiektu lub materiału uzupełniającego) Zdjęcia.
---------------------------	---	--



Baszta w pd.-zach. narożniku
parku pałacowego - muzeum
liceum im. H.Kołłątaja



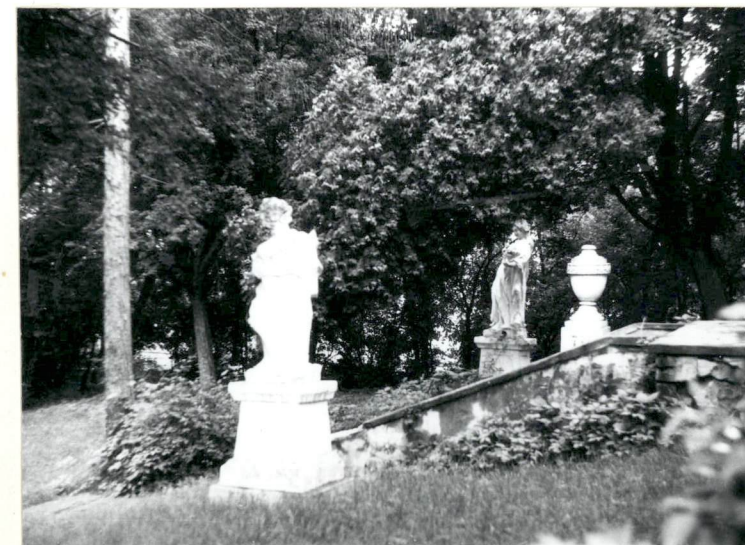
Budynek po stronie pn.dzielnicy -
obecnie sala gimnastyczna

Dawny park pałacowy.



Budynek po stronie wsch. dzielnicy -
obecnie kuchnie internatu.

Rzeźby-park pałacowy.



Wkładkę założył: Anna Adameczyk XI 19
(imię, nazwisko, data)

Miejsce przechowywania negatywów: PSOZ Kielce

Z-d Poligr. Jan Jasiński W-wa, ul. Wolna 13, tel. 12-43-83



Filar ogrodzenia parkowego.

Zbiornik wodny w parku przypałacowym



1000 1000 1000



Teren zajęty przez Liceum - dawny ogród włoski z zachowanym odcinkiem zach. muru.



Widok na odcinek muru zach. dawnego ogrodu włoskiego.

Piwnica, do której budowy wykorzystano w XIX w. elementy zabytkowej kamieniarki.



Teren dawnego ogrodu włoskiego zajęty pod budynki liceum.

