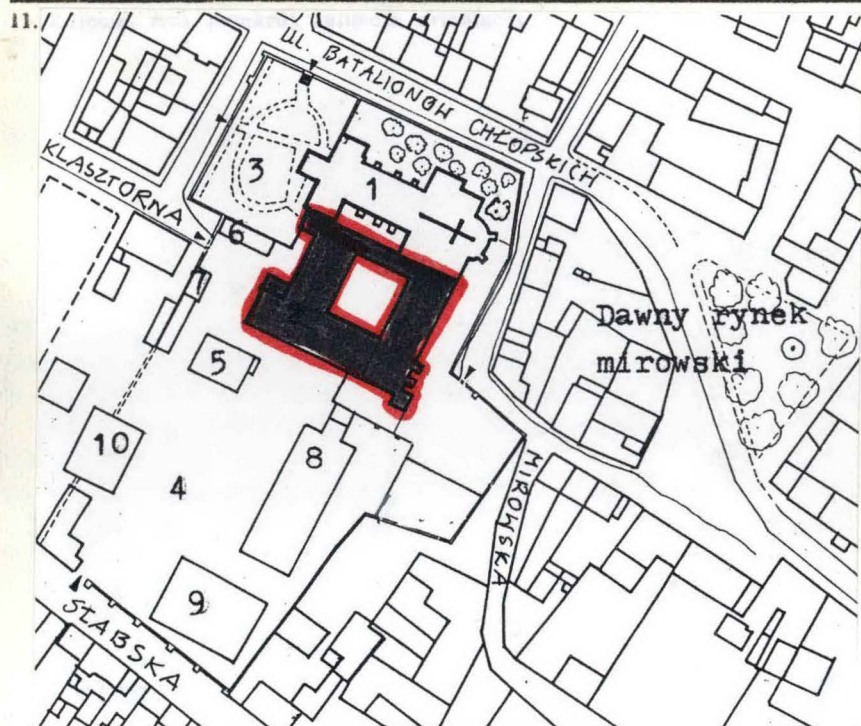


1. Obiekt  
215/2 BUDYNEK KLASZTORYNY OO.REFORMATÓW / W CZĘŚCI SZPITAL  
MIEJSKI/.

2. Czas powstania  
1684-1706

3. Miejscowość  
P I N C Z Ó W



4. Adres ul. Batalionów Chłopskich  
26 i Klasztorna 34  
nr hipoteczny .....  
nr geodez. działki :122.

5. Przynależność administracyjna  
województwo ..... Kieleckie  
gmina / pow. Pinczów

6. Poprzednie nazwy miejscowości

7. Przynależność administracyjna  
przed 1 VI 1975  
województwo ..... kieleckie  
powiat pinczowski

8. Właściciel i jego adres  
Zakon Braci Mniejszych Prowin-  
cji Matki Bożej Anielskiej  
i Skarb Państwa

9. Użytkownik i jego adres  
Zakon Braci Mniejszych Prowin-  
cji Matki Bożej Anielskiej  
i Szpital Miejski

10. Rejestr zabytków  
Nr 358 data 21.VI.1967

Plan sytuacyjny zespołu klasztornego na  
podkładzie fragmentu planu Pinczowa z  
1962 r.:

1. kościół, 2. klasztor, 3. cmentarz przy-  
kościelny, 4. podwórze/dawny ogród/, 5. och-  
ronka Sejmikowa/Oddział Zakaźny/, 6. por-  
tiera szpitalna, 7. "trupaia" /Sta-  
cja Krwiodawstwa/, 8. Oddział Ginek.-Położ.  
9. pralnia, 10. budynek adminstr. ZOZ,  
11. fundamenty zburzonego browaru.





Do budowy kościoła w założonym przez Myszkowskich Nowym Mieście Mirowie przystąpiono już w 1587 r. początkowo z myślą o nim jako o świątyni kolegiackiej. Jednakże już w 1606 lub 1607 r. Zygmunt Myszkowski - twórca Myszkowskiej ordynacji sprowadził z Rzymu do Mirowa 6 reformatów z zakonu stanowiącego odłam franciszkanów, powoływanego do działalności misyjnej w miejsca najbardziej zagrożone herezją. Pierwszych zakonników osadził w domu na Mirowie, który oddał na konwent. Zbudował także drewnianą kaplicę. Do reformatów zbiegała młodzież zakonna z innych klasztorów co powodowało konflikty. Właśnie z tej przyczyny reformacji musieli w 1610 opuścić Mirów i Polskę na skutek protestów krakowskich bernardynów.

W r. 1615 zmarł Zygmunt Myszkowski a jego syn Ferdynand kontynuował budowę kościoła, znów z myślą o nim jako o kolegiackim. W r. 1634 wystawił nawet kamieniczkę w rynku mirowskim na mieszkanie dla prepozyta kościoła. Po śmierci Ferdynanda kościół popadł w zaniechanie. Dopiero w 1683 Stanisław Kazimierz Myszkowski ponownie sprowadził do Mirowa reformatów. Na mocy darowizny dokonanej w Krakowie w dniu 4 lipca 1683 r. biskup Małachowski erygował 13 września /tego samego roku/ nowy klasztor.

Już 4 października 1683 r. odbyło się uroczyste przejęcie kościoła przez reformatów, którzy zamieszkali początkowo w kamienicy danej im przez Stanisława Myszkowskiego /może wystawionym w 1634 r. domu prepozyta/. W r. 1686 zakonnicy otrzymali od Józefa Władysława - brata zmarłego w 1685 Stanisława kilka placów na budowę nowego klasztoru /na drodze zamiany z mieszczanami/.

c.d. wkładka nr 1.

Sytuacja - klasztor we wsch. dzielnicy Pinczowa - Mirowie, przy kościele p.w. Nawiedzenia N.M.P., w części pn. terytorium klasztornego prawie z wszystkich stron otoczonego murami, między ulicami: Klasztorną, Batalionów Chłopskich, Mirowską i Słabską. Budynek klasztoru stanowią cztery skrzydła zgrupowane wokół prostokątnego wirydarza, z których tylko całe północne, parter i część piętra skrzydła wsch. jest obecnie użytkowana przez zakonników, w pozostałych mieści się Szpital Miejski. Między skrzydłem pn. równoległym i przyległym do pd. aneksów kościoła: kaplicy i ryzalitu /wieży/ a nawą wewnętrzną dziedzińcyk prostokątny, przedzielony w poprzek murem przeprutym arkadą. Nad arkadą korytarzyk łączący piętro krużganka z amboną w nawie kościoła. Przed skrzydłem wsch. znajduje się podwórze użytkowane przez zakonników, przy wsch. dziedzińcu szpitala zajmujący teren dawnego ogrodu klasztornego. Przed skrzydłem zach. po stronie pn. jest cmentarz przykościelny, od południa podwórze szpitalne.

Materiał i konstrukcja - murowany z wapienia pinczowskiego na zaprawę wapienną. Wewnątrz cały otynkowany /z wyjątkiem piwnic/. Na zewnątrz nieotynkowane są tylko: przedsionek, cokół przy elewacji zach. i pd., nieliczne kamienne obramienia okien. Sklepienia w piwnicach kolebkowe, w pomieszczeniach parteru i piętra krzyżowo-kolebkowe lub kolebkowe /tylko w przybudówkach przy skrzydle zach. na parterze stropy płaskie i Kleina/. Więźba dachowa drewniana storczykowa, pokrycie z dachówki ceramicznej, nad przedsionkiem i większą przybudówką przy skrzydle zach. z blachy ocynkowanej /nad przyległą do niej mniejszą przybudówką z dachówki cementowej/. Nad gankiem daszek z blachy, nakrywy szkarp kamienne z piaskowca lub cementowe.

W części użytkowanej przez szpital podłoga z płytek PCW, w toaletach z lastryka, na ścianach drewniana boazeria malowana na olejno. W skrzydłach użytkowanych przez zakonników, na parterze w krużgankach z płytek szarego marmuru na piętrze wylewka cementowa, w dawnych celach parkiet. Schody w części szpitalnej z piaskowca: zewnętrzne przed skrzydłem pd. jednobiegowe, wewnętrzne dwubiegowe łamane. W skrzydłach klasztornych drewniane, trzybiegowe łamane. Stalarka okienna współczesna z oknami drewnianymi podwójnymi, dwuskrzydłowymi, najczęściej sześciokwaterowymi. Drzwi stare tylko w części użytkowanej przez zakonników: jedne żelazne jednoskrzydłowe okute w skośną kratkę do zakrystii, drugie drewniane płycinowe między przedsionkiem a krużgankiem pn. /ze starym zamkiem/. Pozostałe drewniane współczesne, na zewnątrz dwuskrzydłowe, płycinowe - we wnętrzach jednoskrzydłowe zwykłe. Przy skrzydle pd. ganek drewniany, rzeźbiony.

Rzut - klasztor tworzą cztery skrzydła przyległe do siebie, zgrupowane wokół wewnętrznego prostokątnego, prawie kwadratowego wirydarza. Skrzydło pn. równoległe i przyległe do aneksów pd. kościoła: kaplicy i ryzalitu /wieży/ jest prawie trzykrotnie węższe od pozostałych. Najdłuższym z nich jest skrzydło wsch., przystawione do prezbiterium kościoła. Przy narożniku pn.-zach. klasztoru prostokątny mały przedsionek. Przy skrzydle zach. - po stronie pd. dwie przyległe do siebie prostokątne przybudówki: mniejsza pn. i większa pd.

c.d. wkładka nr 1.

14. Kubatura

5 400 m<sup>3</sup>

15. Powierzchnia użytkowa

ok. 900 m<sup>2</sup>

16. Przeznaczenie pierwotne

mieszkalne

17. Użytkowanie obecne

mieszkalne i szpitalne

18. Prace budowlane i konserwatorskie, ich przebieg i dokumentacja

1965 r. - wprowadzono instalację c.o., elektryczną, wymieniono wod.-kanal., wprowadzono instalację wentylacyjną, zamurowano część otworów drzwiowych, 1971 r. - naprawiono pokrycie dachu 1972 r. - wymieniono zniszczone elementy więźby dachowej, stare - zainpregnowano, wymieniono "ślepe" podłogę, naprawiono obróbki blacharskie, 1979 r. - prowadzono prace budowlane w klasztorze bez dokumentacji /m.in. podcięto konstrukcję sklepień przez wykonanie otworów drzwiowych na piętrze/, sporządzono "Orzeczenie o stanie technicznym, zakresie prac remontowych..." /opr. R. Pastuszko i R. Siekierski/. 1981 r. zaczęto prace przy modernizacji instalacji c.o., wymieniono tynki w części użytkowanej przez szpital. W latach 1981-1985 wraz z prowadzoną restauracją kościoła odnowiono także wnętrza klasztorne /w części użytkowanej przez zakon oo. reformatów/.

19 Stan zachowania (fundamenty, ściany zewnętrzne, ściany wewnętrzne, sklepienia, stropy, konstrukcje dachowe, pokrycie dachu, wyposażenie i instalacje)

Stan konstrukcji murów i sklepień budynku dobry /nie stwierdzono w trakcie oględzin rys i pęknięć/. Elewacja pd. oszpecona długim balkonem wspartym na teowniach pełniących funkcję kroksztyn i wtórnie powiększonym oknem na piętrze, a także nieestetycznie zamontowaną instalacją elektryczną nad oknami parteru. Tynki w stanie dostatecznym ze śladami zawilgocenia, miejscami zabrudzone. Stalarka okienna w części szpitalnej zniszczona, wymaga oczyszczenia i pomalowania. Okienka piwnic nie zabezpieczone. Układ wnętrz zmieniony przez podzielenie ich między dwóch użytkowników.

20. Najpilniejsze postulaty konserwatorskie

- pilna potrzeba przywrócenia właściwej funkcji całemu budynkowi klasztoru /usunięcie szpitala/ i zwrócenie go zakonowi oo. reformatów,
- przywrócenie właściwego wyglądu elewacjom m.in. usunięcie balkonu, zamurowanie nieprawidłowo powiększonego okna na piętrze, rozebranie ścianek działowych w krużgankach.



21. Akta archiwalne (rodzaj akt, numer i miejsce przechowywania)

Archiwum Diecezji Kieleckiej, sygn.OK-20/9,Akta zakon-  
ne oo.reformatów w Pinczowie 1866-1875; sygn.OK-20/10  
Akta zakonne oo.reformatów w Pinczowie 1874-1939,  
Archiwum Państwowe w Kielcach,Akta Dyrekcji Ubezpie-  
czeń, sygn. 1440.

22. Bibliografia

Katalog Zabytków Sztuki w Polsce, t.II,z. 9,Warszawa  
1961,  
Polski Słownik Biograficzny, t.XXII,Kraków 1977 /bio-  
gramy Myszkowskich/  
Pinczów i jego szkoły w dziejach, red.J.Wyrozumski,  
Warszawa-Kraków 1979  
Sanktuaria diecezji kieleckiej, red. W.Lyka,Kielce  
1990,  
Sanktuarium Matki Boskiej Mirowskiej w Pinczowie,oprac.  
A.Sroka ,Kraków 1990,  
Wiśniewski J.,Historyczny opis kościołów,miast,pamię-  
tek i zabytków architektury w pinczowskiem,skalbmier-  
skiem i wiślickim, Mariówka 1927.

23. Źródło ikonograficzne i fotografia (rodzaj, miejsce przechowywania, sygnatury)

24. Uwagi różne

25. Opracował

tekst	mgr Anna Adamczyk sierpień 1993 r.	<i>Anna Adamczyk</i>
		imię, nazwisko, data, podpis
plany, rysunki	J.W.	<i>J.W.</i>
		imię, nazwisko, data, podpis
zdjęcia fotogr.	J.W.	<i>J.W.</i>
		imię, nazwisko, data, podpis
miejsce przechowywania negatywów	PSOZ KIELCE	
Karta po wypełnieniu podlega ochronie na podstawie przepisów prawa autorskiego		

26. Adnotacje o inspekcjach, informacje o zmianach (daty, imiona i nazwisko wypełniających)

27. Załączniki

wkładka nr 1:2.



1. Miejscowość <b>PINCZÓW</b>	2. Obiekt (nazwa jak w karcie) <b>BUDYNEK KLASZTORYNY OO. REFORMATÓW ...</b>	3. Zawartość wkładki (nazwa obiektu lub materiału uzupełniającego) <b>c.d. p. 12 i 13.</b>
----------------------------------	---	---

c.d. p. 12.

Budowę klasztoru prowadził podobno budowniczy Węgier, który dał w refektarzu za niskie sklepienie. Trzeba je było burzyć co z kolei spowodowało spękanie świeżych murów i konieczność wzmocnienia ich skarpami. W dniu 3 lutego 1690 r. bracia jedli pierwszy posiłek w nowym refektarzu, opuszczając tym samym stary drewniany. Zapewne więc skrzydło wsch. w tymże roku było już ukończzone. Urządzono w nim m.in. zakrystię, do której drzwi żelazne ufundował Pigłowski - starosta ujski. W r. 1698 lub 1706 ukończono budowę całego klasztoru.

Zapewne już w I poł. XVIII wieku istniał w klasztorze zakład tkacki skoro w 1757 wybudowano drugi. W r. 1845 w klasztorze były, w skrzydle wsch.: zakrystia, spiżarnia, sień i refektarz, w skrzydle pd.: kuchnia, piekarnia, spiżarnia, kloaki i sień, w zach.: w pomieszczeniu narożnym - stancja sukiennika, w przybudówce warsztat sukieniczy, dalej spiżarnia i skład zboża. Na piętrze mieściły się cele mieszkalne i biblioteka.

W r. 1864 w ramach represji powstaniowych klasztor został skasowany a zakonnicy przeniesieni do innych klasztorów. W opustoszałym budynku urządzono więzienie dla kapłanów diecezjalnych. Już w 1902 ukazał się dokument carski nakazujący przekazanie budynku na cele szpitalne, do czego praktycznie doszło dopiero w r. 1906 gdy umieszczono tutaj szpital p.w. św. Juliana. Rektorowi kościoła pozostawiono tylko całe skrzydło pn., parter i część piętra wsch. W r. 1928 reformaci wrócili do Pinczowa, objęli kościół i rozpoczęli bezskuteczne starania o zwrot reszty budynku.

Styl - klasztor o zatartych cechach stylowych.

c.d. p. 13.

W skrzydle pn. na parterze i na piętrze tylko wąski krużganek, w pozostałych - na parterze układ jedno- i półtraktowy, na piętrze dwu- i półtraktowy. Pierwotny układ wnętrza klasztornych z korytarzami /krużgankami/ łączącymi ze sobą skrzydła obecnie zakłócony przez wystawienie ścianek działowych w krużgankach, oddzielających część szpitalną /skrzydło pd. i zach. / od pozostałej klasztornej. Główne wejście do szpitala mieści się w skrzydle pd., do klasztoru w przedsionku wiodącym do pn. krużganek. Wszystkie otwory okienne i drzwiowe są jednostronnie rozglifione.

Bryła - wszystkie skrzydła piętrowe w kształcie prostopadłościanów o zbliżonej szerokości /z wyjątkiem trzykrotnie węższego północnego/ i równej wysokości. Nakrywają je dachy dwuspadkowe identyczne nad skrzydłami: wsch., pd., zach. / a prawie dwukrotnie niższy nad krużgankiem pn. Przy skrzydle zach. - po stronie pn. piętrowy przedsionek równy mu wysokością pod dachem pulpitu - po stronie pd. dwie przybudówki. Większa przybudówka ma kształt prostopadłościanu prawie równego wysokością korpusowi klasztoru i nakrywa ją dach pulpitu, mniejsza parterowa również pod dachem pulpitu przylega do niej od pn. Narożnik pd.-wsch. klasztoru podpira potężna, ukosnie ścięta skarpa, za nią przy skrzydle wsch. jeszcze dwie mniejsze - jednuskokowe. Przy skrzydle pd. ganek z częścią środkową pod daszkiem dwupołaciowym, flankowaną przez boczne, pod pulpitu.

Anna Adamezyk sierpień 1993

Wkładkę założył: .....

(imię, nazwisko, data)

PSOZ Kielce

Miejsce przechowywania negatywów: .....

VERTE !



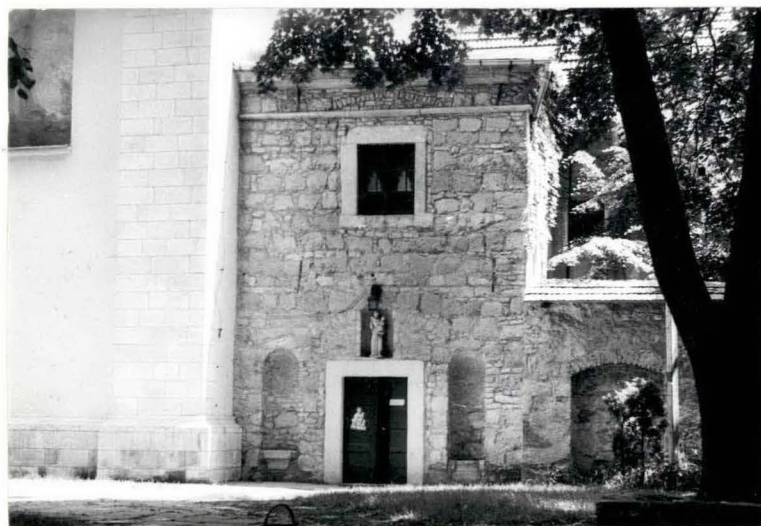
Elewacje - przedsionek klasztorny wyróżnia się wystrojem elewacji zarówno od skrzydła zach., do którego przylega jak i pozostałych. Jego ściany zewnętrzne są nieotynkowane z łamanego wapienia pinczowskiego z wgłębными fugami. Na osi w dolnej kondygnacji ściany zach. prostokątny otwór drzwiowy ujęty w także kamienne obramienie, flankowany po bokach wąskimi wnękami zamkniętymi od góry półkoliście. Nad jego nadprożem, na osi wnęki zamknięta łukiem odcinkowym, w której rzeźbiona kamienna postać św. Franciszka trzymającego Dzieciątka. Nad nim w górnej kondygnacji okienko prawie kwadratowe również ujęte w kamienne obramienie. Podobne okno w bocznej pd. ścianie przedsionka. Obie wieńczy belkowanie.

Elewacje skrzydeł klasztornych /od zewnątrz i od strony wirydarza/ są otynkowane, rozczłonkowane otworami okiennymi prostokątnymi rozmieszczonymi w dwóch strefach /nie na osiach/, zwieńczone profilowanym gzymsem. Tylko zewnętrzną elewację zach. i pd. ma niewielki cokół ułożony z płyt kamiennych kwadratowych. Na rasadzie skrzydła pd. ganek drewniany ażurowy nad podestem kamiennym poprzedzonym takimiż jednobiegowymi schodkami. Obok ganku, na piętrze balkon wsparty na stalowych teownikach spełniających funkcję kroksztyn, z metalową balustradą. Przy narożniku pd.-wsch. klasztoru potężna ścięta aż do ziemi ukośnie skarpa, cała obłożona kwadratowymi płytkami z piaskowca, obok niej przy elewacji wsch. jeszcze dwie skarpy jednouskokowe. W tejże elewacji trzy okna w parterze /tuż przy prezbiterium kościoła/ mają proste kamienne obramienia.

Wnętrza - piwnice nieotynkowane, nakryte kolebką. W krużgankach na parterze i na piętrze i w prawie wszystkich pozostałych pomieszczeniach sklepienia kolebkowo-krzyżowe. Pomieszczenia szpitalne z posadzką z płytek PCW, ze ścianami obłożonymi boazerią pomalowaną na olejno. W części zakonnej - na parterze w krużganku posadzka z marmurowych płytek, w celach przeważnie parkiet. Między przedsionkiem a krużgankiem pn. portal kamienny, prostokątny z ornamentem z kółek koncentrycznych.

Wyposażenie - -

Instalacje - elektryczna, wod.-kanal., odgromowa, c.o.



Przedsionek klasztoru  
- widok od zach.



1. Miejscowość

PINCZÓW

2. Obiekt (nazwa jak w karcie)

KLASZTOR OO.REFORMATOW

3. Zawartość wkładki (nazwa obiektu lub materiału uzupełniającego)

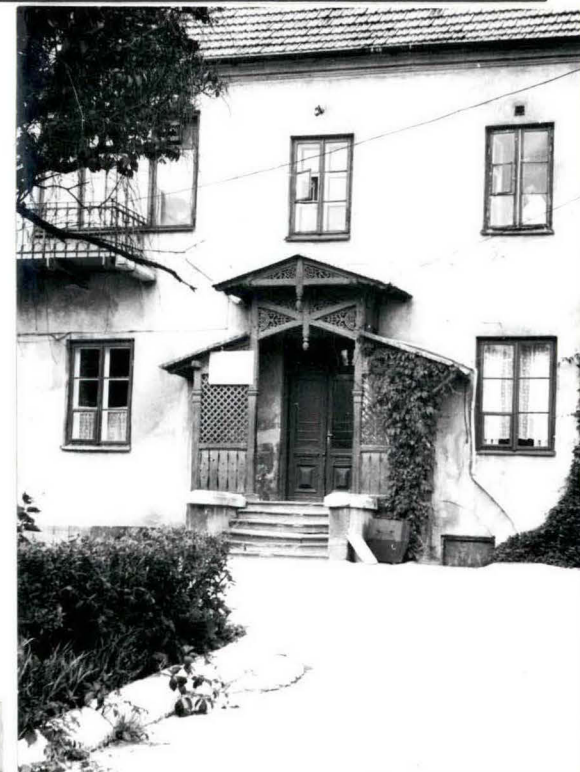
Zdjęcia i rzut klasztoru.



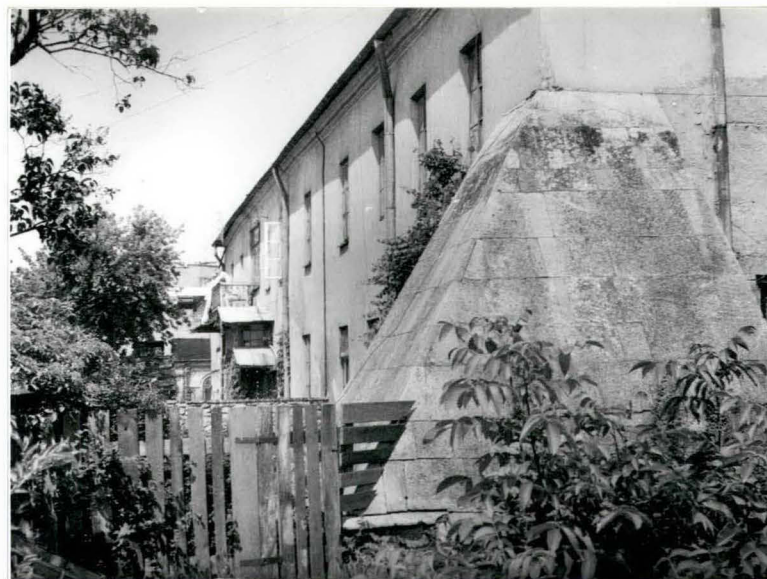
ELEWACJA PD.



FRAGMENT ELEWACJI PD.

ELEWACJA PD. - GŁÓWNE MIEJSCE  
DO SZPITALA.

ELEWACJA WSCH.



NAROŻNIK PD.-WSCH.

VERTE

Miejsce przebiegu wanny negatywowej: .....

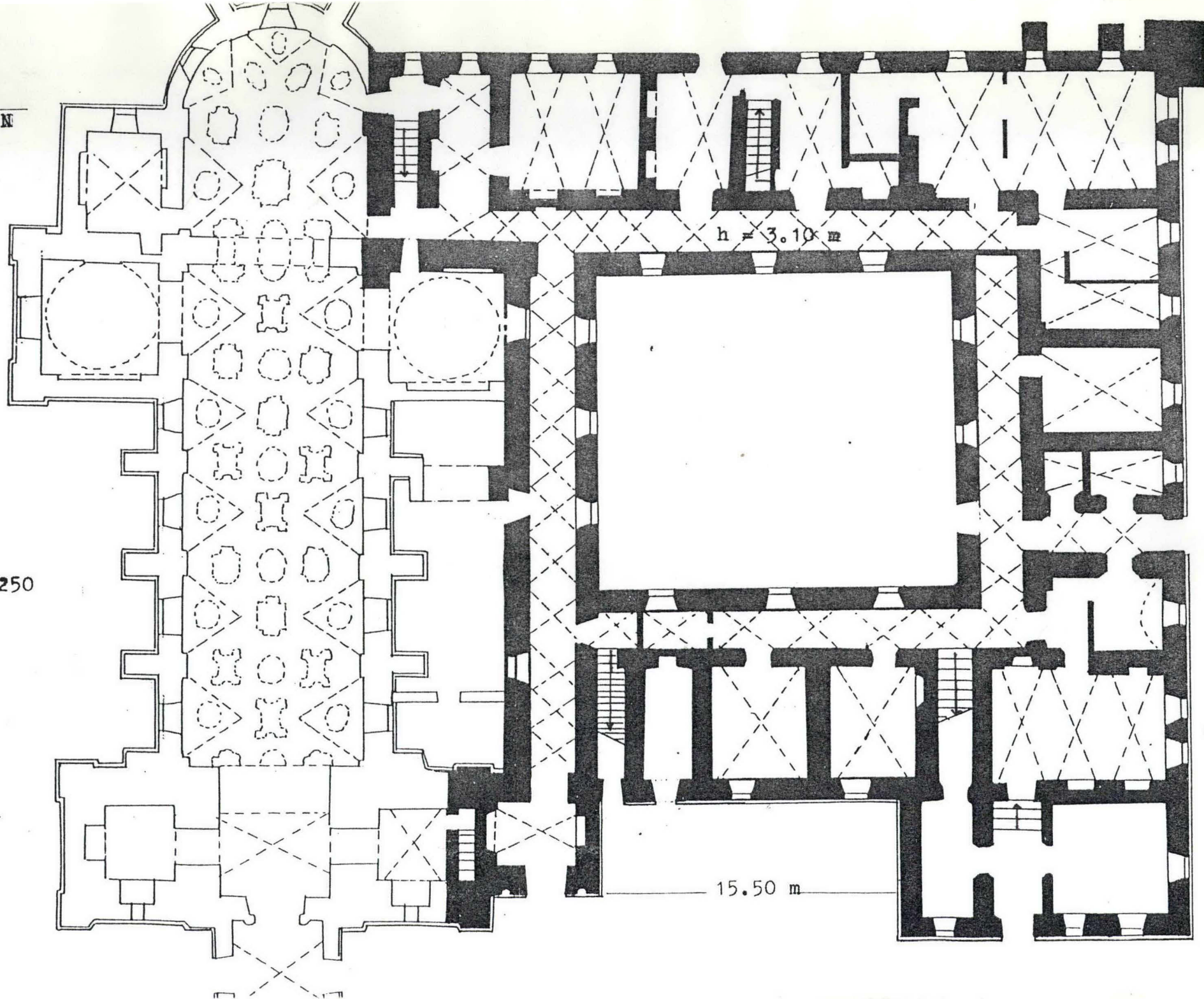
Z-d Poligr. Jan Jasiński W-wa, ul. Wolna 13, tel. 12-43-83

Wzór ODZ 1978 r.



N

skala 1 : 250



$h = 3.10 \text{ m}$

15.50 m